

広報

せいよ

ホームページ <http://www.city.seiyo.ehime.jp/>

2011

1

No.81





▲野村ダムでノルディックウォーク

年頭のあいさつ

西予市長 三好 幹二

新しい年を迎えるに当たり、市民の皆さまに謹んで年賀のご祝詞を申し上げます。

平凡を大切に生き去年今年
稲畑汀子

行く年はつづがなく、来る年は希望に満ち溢れた年になることを願うものです。

しかしながら、昨年は自然も人為も不安定な年でありました。年始めの長雨、低温。一変し、猛暑の夏には三十八度を記録するなど、四季の国である日本と思えない気候の振幅の厳しい年でありました。急に宮崎県で発生した口蹄疫は、畜産、酪農地帯の西予市ではその対応に追われましたが、状態は沈静化し、不安は幾分和らぎました。

国際政治経済は多極化の時代を迎え、外交、貿易、通関が複雑さを増しています。国内政治経済は、失われた二十年を脱することが未だできず、景気停滞や円高に見舞われている中で、政治がそれに応えるだけの指導力の欠如を国民の多くが感じつつあります。

厳しい時代であります。西予市では市民が喜び、輝き、

納得一いたたくため、一歩一歩前を見つめて市政を進めています。

合併時の統一事業として進めている本庁舎建設は、四月には完成し、五月連休明けには、新庁舎での本格的業務を開始します。CATV整備事業も工事が終了して、デジタル放送対応と光ファイバーの活用により、高度情報社会対応が本格化いたします。

また、バイオマスタウン構想で推進している木質ペレット事業の稼働、イノシシなどを中間処理する施設も事業を開始します。今年はおかねてから進めていた事業が稼働、運用される年となります。

新たな取り組みとして、市民の健康増進を願い、ノルディックポールを利用したウォーク路を整備し、県内のメッセを指したいと思っています。また、三瓶町内各小学校の統合に合わせて、地域の皆さまのご意見を結集し、三瓶小学校(仮称)の建設を進めてまいります。さらに、新しい西予市医療体制を目指した新宇和病院建設は、設計段階と用地造成に着手いたします。

西予市は、国の地域主権の

稲畑汀子 (いなはた ていこ) 俳人

1931年生まれ、神奈川県出身。高浜虚子の孫、高浜年尾の次女。1987年に「日本伝統俳句協会」を設立し会長に就任。第3回「宇和文化の里俳句フォーラム」(平成5年開催)に特別講師として出演。

新しい概念を取り入れ、西予市内の地域主権に踏み込む考えです。校区程度を単位とする地域会議を設置して、市の一部権限の移譲や予算を配分することで、地域の自立や責任能力を高めるものです。

私たちは、複雑極まりない世界に生きていくのも難しいかもしれません。多様な考え、多様な主体があることを受け入れ、市民の皆さまに身近な市役所となるよう努力してまいります。

新しい年が、市民の皆さまにとって、ご健勝にてまいり多き年であることを祈念いたします。

市有施設(指定管理者など)の年末年始の閉館・営業ご案内

○閉館・営業、×休館(業)

	27月	28月	29月	30月	31月	1出	2日	3月	4日	5日
塩風呂 はま湯 ☎0894(69)8035	○	×	○	○	○	○	○	○	×	○
閉閑学校・民具館 米博物館・先哲記念館 ☎0894(62)6700	×	○	×	×	×	×	×	×	○	○
どんぶり館 ☎0894(62)5778	○	○	○	○	○	×	×	×	○	○
遊の里温泉 ユートピア宇和 ☎0894(67)0077	×	○	○	○	○	○	○	○	○	○
県歴史文化博物館 ☎0894(62)6222	×	×	×	×	×	×	×	○	×	○
乙亥の里カロード温泉 ☎0894(72)1006	○	○	○	○	○	○	○	○	○	○
ほわいとファーム ☎0894(72)3351	○	○	○	×	×	×	×	○	○	○
茅葺き民家交流館 土居家 ☎0894(76)0636	×	○	×	×	×	×	×	×	○	○
シルク博物館 ☎0894(72)3710	○	○	×	×	×	×	×	×	○	○
クアテルメ宝泉坊 ☎0894(83)0200	○	○	○	○	○	○	○	○	○	○
きなはい屋 ☎0894(82)1100	○	○	○	○	○	○	○	○	○	○
城川自然牧場 ☎0894(63)0600	○	○	○	×	×	×	○	○	×	○
ギャラリーしるかわ ☎0894(82)1001	×	×	×	×	×	×	×	×	×	○
みかめ海の駅 蒲彩館 ☎0894(33)3001	○	○	○	○	○	×	×	×	×	○

年末年始の市役所業務について
市役所および各総合支所は、年末は12月28日(火)まで、年始は1月4日(火)から開庁します。
※閉庁期間中、戸籍関係の届出(出生届、死亡届、婚姻届など)は宿日直の職員が受け付けます。

市民図書館について
(中央館、野村分館、三瓶分館)
年末は12月28日(火)まで、年始は1月4日(火)から開館
(明浜・城川・土居・高川・魚成・遊子川分館)
年末は12月28日(火)まで、年始は1月4日(火)から開館

今月号の主な内容

市有施設(指定管理者など)の年末年始の閉館・営業ご案内	2
年頭のあいさつ	3
地域公共交通連携計画の策定に向けて	No.3 4~5
市内のできごと	6
市議会第4回臨時会、表彰	ほか 7
市内小学校陸上通信記録会	ほか 8
本庁支所方式について	9
市職員の給与などの状況	10~11
税務課から	ほか 12
西予市競争入札参加資格申請について	13
応援隊レポート、宝くじ事業	ほか 14
みんなの人権ひろば	15
文化財だより・図書館だより	16
消防署だより・保健だより	17
新着情報	18~20
国民年金から/屋外大型複合遊具2基設置/宝くじ文化公演/農業者年金に加入しませんか/ほか	
警察署だより・消費生活センターから	ほか 21
広報文芸・お誕生・おくやみ	22
休日当番医・1月のイベントカレンダー	ほか 23
乙亥大相撲・各種相談日	ほか 24

◆西予市役所直通電話◆

総務課	(62)6400
企画調整課	(62)6403
(男女共同政策室)	
政策秘書室	(62)5000
新病院建設推進室	(62)1126
税務課	(62)6401
財政課	(62)6402
情報推進課	(62)6404
市民生活課	(62)6405
高齢福祉課	(62)6406
社会福祉課	(62)6428
健康づくり推進課	(62)6407
商工観光課	(62)6408
農林水産課	(62)6409
産業創出課	(62)6429
建設課	(62)6410
上下水道課	(62)6411
会計課	(62)6412
議事事務局	(62)6413
教育総務課	(62)6430
学校教育課	(62)6414
生涯学習課	(62)6415
文化体育振興課	(62)6416
文化の里振興室	(62)6700
農業委員会	(62)6417
監査委員事務局	(62)6419
市民図書館中央館	(62)6420
※市外局番0894	

市内のできごと

地域集会で住民の親睦を



11月14日、宇和町伊賀上で伊賀上環境保全協議会が主催して、同協議会の活動報告を兼ねた地域集会を開催。

会場では、芋炊きやもちつき、物産市場、俳句会などの催しが行われ、地域住民が集い、親睦を深めました。



イルミネーション点灯で冬のムードに

11月12日、野村ダム左岸公園大駐車場において、湖畔イルミネーション点灯式が行われました。野村ダムのイルミネーションは一度は取り止めとなったものの、多くの復活を望む声から、昨年、朝霧ロードイルミネーション実行委員会により復活。会場では、野村フォークソングクラブによるコンサートやイン・トロクイズ、乙亥太鼓の皆さんによるステージ発表などが会場を盛り上げました。来場者全員でカウントダウンを行い19時に約3万個の電球を使用したイルミネーションが点灯。来年1月16日までの間、17時から点灯し、暖かい灯りで来場者を迎えます。



戦没者の方々のご冥福を

西予市戦没者追悼式が11月12日、宇和町文化会館で開催されました。遺族や関係者ら約650人が参加し、先の大戦で亡くなった方、本市出身の2500人余りの戦没者に思いを込め、祈りを捧げました。式辞で三好市長は「悲慘な戦争を風化させることなく、不戦の誓いを堅持する強い思いを永く後世に伝えていくことが、われわれに課せられた重大な使命と考えます。大戦から学び取ったさまざまな教訓を深く肝に銘じ、西予市のなごり一層の繁栄を肝に銘じ、まい進していくことを誓います」と述べました。

野村乙亥大相撲暴力団排除宣言式



愛媛県暴力団排除条例が8月1日に施行されたことを受けて、11月30日・12月1日に開催される野村乙亥大相撲の会場から暴力団を排除しようとする、暴力団排除宣言が11月13日に乙亥会館で行われました。関係者約40人が式に出席。県警察および西予警察署の担当者から条例について説明を受けた後、市観光協会野村支部相撲部会長の兵頭昌利さんが「暴力団を排除して、県民が安心して楽しむことのできる祭りの運営に努めます」と宣言しました。



宮中雲子音楽祭で三瓶中学校が金賞

11月14日、三瓶文化会館において、第13回宮中雲子音楽祭が開催されました。当地出身の詩人・宮中雲子さんの名前を冠した合唱祭（少年少女・一般の部・審査のないフェスティバルの部）。市内外から18組が参加し、美しいハーモニーを披露しました。主催の宮中雲子さんは「音楽祭のおかげで、毎年ふるさとである三瓶に帰ってくる事ができ、うれしく思います。皆さんが立派に歌われることを期待します」と開会に際しあいさつしました。3年少女の部では、地元三瓶中学校の心もった歌で、見事金賞を受賞しました。

市議会

第4回臨時議会

平成二十二年第四回西予市議会臨時議会が十一月二十四日に開催され、二議案が原案とおり可決されました。

条例の一部改正

西予市職員の給与に関する条例ほか2件

人事院および県人事委員会の勧告に準じて、「一般職の給与と期末・勤勉手当」特別職および議会議員の期末手当を引き下げるもの。

秋の叙勲

宇都宮二郎氏が 旭日双光章を受章



宇都宮二郎氏(70)は三瓶町朝立三瓶町朝立三瓶町朝立自治功労により、旭日双光章を受章されました。

宇都宮氏は、昭和62年から5期17年にわたる三瓶町議会議員(議長、総務委員長を兼任)として、同町の振興に尽力。合併後も引き続き1期、市議会議員として

市の発展に貢献されました。宇都宮氏は「早くから三瓶小学校の耐震性の調査に取り組んだことが印象に残っている。初心を忘れず、ということを常に頭において活動した」と振り返り、今後地域力のなりたいと話しました。

平石安正氏が 瑞宝単光章を受章



平石安正氏(80)は城川町土居が鉄道業務功労により、瑞宝単光章を受章されました。

光章を受章されました。平石氏は、昭和23年から37年にわたり、日本国鉄道四国地方自動車部に勤務し、バスの車掌や運転手、整備などの業務を努められました。昭和48年から、土佐山田町の自動車営業所に勤務し、バスの車両検査業務を担当した際には、メンテナンス不要の車軸受け部品の開発に尽力。昭和60年に運輸大臣特別功労賞を受賞されています。平石氏は「受章は、支えられた職員みんなのおかげ、感謝したい」と受章の喜びを語りました。

表彰

菊地孝氏が 現代の名工に選ばれました



菊地孝氏(61)は野村町高瀬が卓越した技能者として厚生労働大臣表彰を受賞されました。

菊地氏は、37年間、伝統的工芸品である泉貨紙の製法(国選択無形文化財)の技法を継承するとともに、作業効率向上のための工夫や販路の拡大に尽力されています。菊地氏は「受賞はこれまで地域の支えがあったからこそ。これからは後継者の育成に力をかけていくことも、泉貨紙を地域の観光資源としてPRしていきたい」と話しました。

全国障害者スポーツ大会

グランドソフトボールの部で愛媛県チーム優勝



10月23日から25日、千葉県で開催された第10回全国障害者スポーツ大会「ゆめツ大会」ゆめ大会「ゆめソフトボール」の部で、愛媛県チームが愛知県チームに3対1で勝利し、14年ぶりの優勝を決めました。グランドソフトボールは視覚障害者によるチーム10人でハンドボールのようなボールを使用し、音を頼りにプレーするソフトボール。市内からは、和氣只夫さん(59)と宇和町野村朝立の2人が出場。和氣さんは「今年はずいぶん調子がよく、守備がよくなったことが勝因」と振り返り、阿部さんは「14年ぶりの優勝に感動した。また来年も全国大会出場をめざしたい」と話しました。

藤井都己さんが ソフトボール投げの部優勝 砲丸投げの部準優勝



前述の第10回全国障害者スポーツ大会「ゆめツ大会」で、藤井都己さん(35)は宇和町朝立の部で、ソフトボール投げの部(27・72歳)で優勝。砲丸投げの部(6・30歳)で準優勝を取めました。藤井さんは「社会人となつてからは、あまり練習ができてなかったが、優勝を目指していたので、それが叶ってうれしい」と語りました。

民生委員・児童委員、主任児童委員について

12月1日付けで、民生委員・児童委員、および主任児童委員の一斉改選が行われ、西予市で152人の民生委員・児童委員、12人の主任児童委員が任命されました。民生委員・児童委員に相談などがある場合は、市福祉事務所社会福祉課、または各総合支所保健福祉課までお問い合わせください。なお、任期は平成25年11月30日までの3年間です。【問い合わせ】市福祉事務所社会福祉課 ☎0894(62)6428 または各総合支所保健福祉課

市職員の給与などの状況を公表します

市民の皆さんに、市職員の給与などの状況を理解していただくため、その概要を公表します。
【問い合わせ】 市役所総務課 ☎0894(62) 6400

5. 特別職の報酬等の状況 (平成22年4月1日現在)

区分	給料月額等	期末手当
市長	868,200	(平成21年度支給割合) 6月期 1.45月分
市副市長	673,200	12月期 1.65月分
議長	433,600	計 3.10月分
副議長	353,100	
議員	323,000	

6. 職員数の状況

(1)部門別職員数の状況と主な増減理由 (平成22年4月1日現在)

区分	職員数		対前年増減数	主な増減理由
	平成21年度	平成22年度		
一般行政部門	106	103	▲3	事務の統廃合縮小
特別行政部門	122	124	▲2	育休取得者補充の重複配置による増員
会計部門	928	906	▲22	欠員不補充

資料：平成22年地方公共団体定員管理調査 ※教育長を含む

(2)年齢別職員構成の状況 (平成22年4月1日現在)

区分	20歳未満	20歳~24歳	24歳~28歳	28歳~32歳	32歳~36歳	36歳~40歳	40歳~44歳	44歳~48歳	48歳~52歳	52歳~56歳	56歳~60歳	計
職員数	3	18	59	97	128	111	85	89	100	93	120	905

資料：平成22年地方公務員給与実態調査

(3)定員適正化計画の数値目標及び進捗状況

計画期間	数値目標
始期 平成17年4月	71人の純減
終期 平成22年3月	

4. 職員の主な手当の状況

西予市	国
(平成21年度支給割合) 期末手当 勤勉手当 6月期 1.25月分 0.70月分 12月期 1.50月分 0.70月分	(平成21年度支給割合) 期末手当 勤勉手当 6月期 1.25月分 0.70月分 12月期 1.50月分 0.70月分

○退職手当 (平成22年4月1日現在)

西予市	国
(支給率) 自己都合 勤奨・定年 勤続20年 23.50月分 30.55月分 勤続25年 33.50月分 41.34月分 勤続35年 47.50月分 59.28月分 最高限度額 59.28月分 59.28月分 59.28月分 59.28月分 59.28月分 59.28月分 59.28月分 59.28月分 59.28月分 59.28月分	(支給率) 自己都合 勤奨・定年 勤続20年 23.50月分 30.55月分 勤続25年 33.50月分 41.34月分 勤続35年 47.50月分 59.28月分 最高限度額 59.28月分 59.28月分 59.28月分 59.28月分 59.28月分 59.28月分 59.28月分 59.28月分 59.28月分 59.28月分

○その他の手当 (平成22年4月1日現在)

手当名	内容及び支給単価	国の制度との異同	支給実績 (平成21年度決算)	支給(人)当たり平均支給単価 (平成21年度決算)
扶養手当	・配偶者 13,000円 ・配偶者以外 6,500円 ・配偶者のない職員の扶養親族のうち1人 11,000円 満15歳に達する日後の最初の年度初めから満22歳に達する日以降の最初の年度末までの子1人につき5,000円を加算	同	千円 95,241	円 219,449
住居手当	A. 職員の居住する借家・借間 ①月額23,000円以下の家賃を支払っている職員 ・家賃の月額から12,000円を控除した額 ②月額23,000円を超える家賃を支払っている職員 ・家賃の月額から23,000円を控除した額の1/2 (その控除した額の1/2が16,000円を超えるときは16,000円)を11,000円に加算した額 B. その所有にかかるとして居住している職員で、世帯主である者 ・月額2,500円(新築または購入の日から起算して5年間)	異	千円 30,046	円 158,137
通勤手当	A. 交通機関等の利用者 ・運賃相当額。ただし運賃相当額が45,000円を超える場合は、45,000円にその超える額の1/2 (5,000円を限度)を加算した額 B. 自動車等の使用者 使用距離が片道 5km未満 2,000円 // 5km以上10km未満 4,100円 // 10km以上15km未満 6,500円 // 15km以上20km未満 8,900円 // 20km以上25km未満 11,300円 // 25km以上30km未満 13,700円 // 30km以上35km未満 16,100円 // 35km以上40km未満 18,500円 // 40km以上45km未満 20,900円 // 45km以上50km未満 21,800円 // 50km以上55km未満 22,700円 // 55km以上60km未満 23,600円 // 60km以上 24,500円	同	千円 38,743	円 59,422

1. 人件費、職員給与、ラスパイレス指数の状況

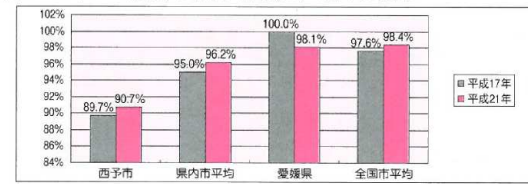
区分	住民基本台帳人口 (平成22年3月31日)	歳出額 (A)	実質収支	人件費 (B)	人件費率 (B/A)	(参考) 平成20年度の人件費率
平成21年度	43,586人	千円 28,460,883	千円 499,966	千円 4,839,585	17.0%	20.6%

(2)職員給与費の状況 (普通会計決算)

区分	職員数 (A)	給料	職員手当	期末・勤勉手当	計 (B)	1人当たりの給与費 (B/A)
平成21年度	628人	千円 2,146,217	千円 313,245	千円 801,609	千円 3,261,071	千円 5,193

(注) 1. 職員手当には退職手当を含まない。2. 職員数は、平成21年4月1日現在の人数です。

(3)ラスパイレス指数の状況 (平成22年4月1日現在)



(注) ラスパイレス指数とは、国家公務員の給与水準を100とした場合の地方公務員の給与水準を示す数値です。

2. 職員の平均給料月額、初任給等の状況

(1)職員の平均年齢、平均給料月額及び平均給与月額 (平成22年4月1日現在)

区分	平均年齢	平均給料月額	平均給与月額
西予市	42.1歳	299,195円	338,970円
国	41.9歳	325,579円	395,666円

(注) 「平均給料月額」とは、平成22年4月1日現在における各職種ごとの職員の基本給の平均です。

(2)職員の初任給の状況 (平成22年4月1日現在)

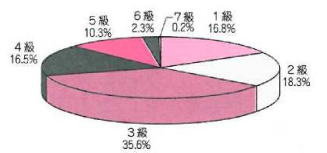
区分	西予市		国	
	初任給	2年後の給料	初任給	2年後の給料
一般行政職	172,940円	-	172,200円	-
技能労務職	140,702円	-	140,100円	-

(3)職員の経験年数・学歴別平均給料月額の状況 (平成22年4月1日現在)

区分	経験年数10年	経験年数15年	経験年数20年
一般行政職	236,641円	286,182円	327,441円
技能労務職	201,663円	235,187円	284,694円

3. 一般行政職の級別職員数の状況 (平成22年4月1日現在)

区分	標準的な職務内容	職員数	構成比
1級	主事補、主事	73人	16.8%
2級	主査	80人	18.3%
3級	専門員、係長	155人	35.6%
4級	課長補佐	72人	16.5%
5級	課長	45人	10.3%
6級	部長	10人	2.3%
7級	部長(総括部長)	1人	0.2%
計		436人	100.0%



(注) 1. 西予市の給与条例に基づく給料表の級区分による職員数です。2. 標準的な職務内容は、それぞれの級に該当する代表的な職務です。

平成23・24年度 西予市競争入札参加資格申請について

「物品・その他委託業務」と「建設工事および委託業務（建設コンサル・建築・測量・調査・補償業務）」の平成23・24年度西予市競争入札参加資格申請を下記のとおり受け付けます。

物品・その他委託業務

- 【受付期間】** 平成23年1月4日(火)から随時受け付け
- 【申請様式】** 西予市物品指名参加申請書様式
- 【申請書提出体裁】**
- ① A4ファイルとじ（紙製緑色系フラットファイル、樹脂製とじ具）
 - ② 書類はA4判に統一。ただし、原本で提出する書類がA4判より小さい場合は、A4判の台紙に添付けし、大きい場合は、折り込みをすること
 - ③ 表紙と背表紙の下段に会社名を明記のこと
- 【添付書類】** 右表のとおり
- 【提出部数】** 1部
- 【有効期限】** 平成25年3月31日まで有効
※途中受け付けの場合でも有効期限に変更はありません。
- 【提出方法】** 下記へ郵送または持参
- 【問い合わせ・提出先】** 市役所 財政課 ☎0894(62)6402

建設工事及び委託業務 (建設コンサル・建築・測量・調査・補償業務)

- 【受付期間】** ※期日厳守（必着）
平成23年1月4日(火)～2月28日(月)
- 【申請様式】** 西予市入札参加資格審査申請様式
- 【申請書提出体裁】**
- ① A4ファイルとじ（紙製水色系フラットファイル、樹脂製とじ具）
 - ② 書類はA4判に統一。ただし、原本で提出する書類がA4判より小さい場合は、A4判の台紙に添付けし、大きい場合は、折り込みをすること
 - ③ 表紙および背表紙に、会社名と種別（建設工事または委託業務）を明記すること
- 【添付書類】** 右表のとおり
- 【提出部数】** 1部（同時に建設工事・委託業務の申請を行う場合は、それぞれ別ファイルに分けて提出）
- 【有効期限】** 平成25年3月31日まで2カ年有効
- 【提出方法】** 下記へ郵送または持参
- 【問い合わせ・提出先】** 市役所 建設課 ☎0894(62)6410

※西予市競争入札参加資格申請書(様式)は、市ホームページにも掲載してあります。
<http://www.city.seiyo.ehime.jp/>

【添付書類一覧】 ※○は必ず提出、△は該当者のみ提出

とじ込み書類一覧	法人	個人	写し	発行団体	備考
① 入札参加資格申請書	○	○	不可		
② 登記簿謄本	○	○	可	法務局	
③ 使用印鑑届	○	○	不可		
④ 印鑑証明書	○	○	可	法務局または市町村	
⑤ 納税証明書(完納証明書) - 市町村税	○	○	可	市町村	過去2年間未納がないことの証明
⑥ 納税証明書 - 消費税及び地方消費税	○	○	可	税務署	
⑦ 身分(身元)証明書	-	○	可	市町村	個人業者のみ 戸籍のある市町村
⑧ 委任状	△	-	不可		個人業者のみ 本社以外で入札・契約する場合
⑨ 希望する業務資格の種類	○	○	-		
⑩ 営業経歴書	○	○	-		
⑪ 保有設備等調書	△	△	-		
⑫ 許認可・登録証明書等	△	△	可		
⑬ 代理店・特約店証明書	△	△	可		

▼受領書は、申請時に返信用の封筒などを用意されている場合のみ返送します。こちらから発行はしませんのでご了承ください

▼申請後、申請書の内容に変更が生じたときは、所定の変更届(様式はホームページからダウンロード可)に必要書類を添えて直ちに提出してください

▼証明書に関しては、発効日から3カ月以内のものとなります

【添付書類一覧】 ※○は必ず提出、△は該当者のみ提出

とじ込み書類一覧	工 事		委 託		写し	備 考
	法人	個人	法人	個人		
① 入札参加資格審査申請書	○	○	○	○	不可	西予市入札参加資格審査申請様式
② 登記簿謄本	○	○	○	○	可	
③ 建設業許可書(一般・特定)	○	○	○	○	可	
④ 技術者員名簿	○	○	○	○	可	様式自由
⑤ 経営規模等評価結果通知書・総合評価値通知書	○	○	○	○	可	
⑥ 工事(業務)敬礼責書	○	○	○	○	-	過去2年間・様式自由
⑦ 使用印鑑届	○	○	○	○	不可	様式自由
⑧ 印鑑証明書	○	○	○	○	可	
⑨ 納税証明書 - 市町村税	○	○	○	○	可	未納がないことの証明(本社の市町村税)
⑩ 納税証明書 - 消費税及び地方消費税	○	○	○	○	可	未納がないことの証明(本社の消費税)
⑪ 身分(身元)証明書	-	○	-	○	可	個人業者のみ
⑫ 委任状	△	-	△	-	不可	
⑬ 許認可・登録証明書等	-	-	-	-	可	

▼締め切り後の追加受付は、原則行いませんのでご注意ください

▼受領書は、申請時に返信用の封筒などを用意されている場合のみ返送します。こちらから発行はしませんのでご了承ください

▼申請後、申請書の内容に変更が生じたときは、所定の変更届(様式はホームページからダウンロード可)に必要書類を添えて直ちに提出してください

▼建設工事の格付結果については、ホームページに掲載する有資格者名簿をご覧ください。文書による通知は行いません

平成23年度償却資産の申告について

地方税法第383条の規定により、毎年1月1日現在で所有している事業用資産について、課税台帳に登録する事項を申告しなければなりません。

償却資産の納税義務者

償却資産課税台帳(償却資産申告書)に所有者として登録されている人(法人を含む)

▼固定資産のうち、土地・家屋以外の事業用資産で次の種類があります

- ①構築物(煙突、鉄塔、岸壁など)
- ②機械および装置(旋盤、ポンプ、動力配線設備など)
- ③船舶 ④航空機
- ⑤車両および運搬具(貨車、客車、特殊自動車など)
- ⑥工具、器具および備品(測定工具、家具、事務機器)

償却資産の課税対象とならないもの

- ・耐用年数1年未満の償却資産
- ・一時に損金算入された少額償却資産
- ・3年以内に一括して均等償却する一括償却資産
- ・自動車税および軽自動車税の対象となるもの

償却資産申告書の申告事項

当該償却資産の所在、種類、数量、取得年月日、取得価格、耐用年数など。

【申告期限】 1月31日(月)

【問い合わせ】

市役所 税務課 資産税係 ☎0894(62)6401または各総合支所 総務課 税務係

家屋の滅失届出について

固定資産税は、毎年1月1日現在に土地、家屋、償却資産を所有している人が、その資産の所在する市町村に納める税金です。家屋については、建物登記簿(法務局)、家屋課税台帳(市役所)に所有者として、登記または登録されている人に対して課税することになります。

平成22年中に取り壊した建物があり、まだ「滅失届」を提出されていない人は、平成23年1月31日までに、市役所税務課または各総合支所総務課で建物の滅失届出をしてください。なお、平成22年中に建物滅失登記をしている人は、届出の必要はありません。

【問い合わせ】 上記の担当課・係まで

1月の納税

- ・市 県 民 税 4期
 - ・保 険 税 7期
- 納期限は1月31日(月)です
(口座振替は1月25日)

宅 地 分 譲 中

さくら団地

70区画分譲中(先着順)
所在地 宇和町さくら
分譲価格 4,357,830円～9,176,490円
土地 164.41㎡ 土地 374.54㎡
面積 / (49.73坪) 面積 / (113.29坪)



みどり団地〔第2期〕

15区画分譲中(先着順)
所在地 宇和町伊賀上
分譲価格 10,659,600円～19,075,000円
土地 261.03㎡ 土地 450.43㎡
面積 / (78.95坪) 面積 / (136.25坪)



下松葉〔ひまわり団地東側〕

1区画分譲中(先着順)
所在地 宇和町下松葉
分譲価格 15,865,200円
土地 437.08㎡
面積 / (132.2坪)



いぶき団地

13区画分譲中(先着順)
所在地 三瓶町津布理
分譲価格 6,717,150円～7,259,950円
土地 193.09㎡ 土地 208.70㎡
面積 / (58.41坪) 面積 / (63.13坪)



高野子団地

8区画分譲中(先着順)
所在地 城川町高野子
分譲価格 4,400,429円～4,588,569円
土地 323.37㎡ 土地 338.57㎡
面積 / (97.81坪) 面積 / (102.4坪)



【問い合わせ】

西予市土地開発公社(市役所建設課内) ☎0894(62)6410

地デジ対策で ケーブルテレビへの加入を希望される皆さんへ

平成23年7月のアナログ放送の終了まで、あとわずかとなりました。加入契約申込書の受け付けから、ケーブルテレビの視聴ができるようになるまでに数カ月を要するため、申し込みが遅れるとアナログ放送の終了に間に合わなくなる恐れがあります。

地デジ対策として西予CATVに加入をしていただきます皆さんには、平成23年1月末をめどに加入手続きをすませていただきますようご協力をお願いします。

【問い合わせ】

市役所 情報推進課 ☎0894(62)6404

子どもが生まれて一

土居(窪野)地区応援隊 村田 博史

11月8日に子どもが産れました。私は出産に立ち会い、生命が生まれることへのすこさを感じると共に、産むという行為がまさに命がけのことであることを感じました。当然、この子に自分の血が流れているのだという不思議な感じもありましたが、それよりも自分が父親になるのだという責任感も同時に込み上げて来るものでした。それから2日後に西予市に帰り

仕事へと就きましたが、あらゆる人に「子どもが産まれたか」と聞かれます。少子高齢化や地域の過疎化が進んでいるので、子どもが珍しくて皆さんが覚えていてくださるのだと当初は思っていたのですが、そうではなく、これが地域の温かさなのだと思えました。

10月のある日のことです。地元の方からイノシシがわなにかかったと聞きまして。ぜひ見せてほしいとお願いし、連れて行ってもらいました。昨今では、当たり前のようにスーパーに並んでいる食材を購入して、鳥や豚、牛の肉を口にしているわけですが、元来では野生の生き物を捕って食べていたわけです。今

の時代において、特に都市部では、それを知らない人がたくさんいると思うのですが、そういった体験をした上で口にしている人は少ないと思います。以前、東京の地元の小学校に行く機会があり、野菜や果物を示し「これはどこにあるでしょう。土の中と外で、どっちか?」と聞いたことがありますが、ほとんどの子は分かるはずありませんでした。

今回の体験は、自分の子どもにも教えなければいけないと思いますし、改めて食べられることへのありがたみを忘れてはいけないと認識させられました。

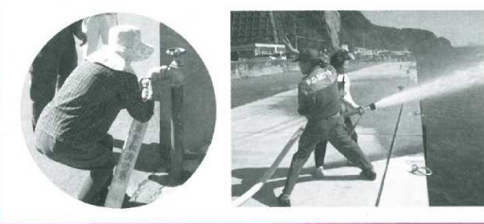


■村田博史さんの10月の活動概要(抜粋)

10/1	パソコン教室、城川オリンピック練習・準備
10/3	古市敬老会、婦人会・集楽館(演劇撮影)
10/4	婦人会・集楽館DVD作成、神田稲刈り、窪野稲刈り
10/5	農政局打ち合わせ、応援隊定例会
10/12	社会福祉協議会実行委員会
10/13、14	地域サポートネットワークショップ(広島県)
10/18	ビッグファーム訪問
10/23	佐礼谷地区視察
10/25	三滝溪谷周回、窪野集落周回
10/27~29	定住自立圏 全国市町村長サミット(長野県)

田之浜地区で防災訓練
消火栓の取り扱いについて講習

10月10日、明浜町田之浜地区で主に女性住民を対象とした、消火栓の取り扱いなどの説明会がありました。自主防災クラブなどが実施するもので、消火栓の取り扱い方法などの説明を受けた後、消火栓と同じ水圧で放水体験を行いました。予想以上の水圧に、参加者は真剣な表情で取り組んでいました。



下野組が
コミュニティ広場を整備

下野組(野村町野村)では、自治総合センターの宝くじ助成事業によりコミュニティ広場(整地工・排水路工一式)を整備しました。住民の憩いの場として、地域コミュニティの活性化が期待されます。整備費用は120万3,507円(うち、助成金120万円)です。



みんなの
人権ひろば

特殊教育から
特別支援教育へ

平成19年4月から、小・中学校の特殊学級は特別支援学級に、また、宇和島学校・宇和養護学校は宇和特別支援学校(聴覚障害部門・知的障害部門)になりました。

これまでの経緯として、平成15年3月の「今後の特別支援教育の在り方について(最終報告)」以下「最終報告」としてには、「障害の程度等に応じ特別の場で行う『特殊教育』から障害のある児童生徒一人一人の教育的ニーズに応じて適切な教育的支援を行う『特別支援教育』への転換を図る」ということが示されています。

最終報告では、「特別支

子ども一人一人の教育的ニーズにこたえる特別支援教育



援教育」について次のように定義しています。特別支援教育とは、これまでの特殊教育の対象の障害だけでなく、その対象でなかったLD(学習障害)、ADHD(注意欠陥多動性障害)、高機能自閉症も含めて障害のある児童生徒に対してその一人一人の教育的ニーズを把握し、当該児

童生徒の持っている力を高め、生活や学習上の困難を改善または克服するため、適切な教育や指導を通じて必要な支援を行うものです。障害のある子どもたちが自立し、社会参加するために必要な力を培うため、子ども一人一人の教育的ニーズを把握し、その可能性を最大限に伸ばし、生活や学

習上の困難を克服改善ための、適切な指導および必要な支援を行うものです。つまり、児童生徒の学習性をよく理解し、手助けの方法を工夫すれば、できることが確実に増え、本人の自信をつけることができるなどの成果が上がりま

す。一人をよく理解し、そのニーズにあった教育を行うのが特別支援教育です。上野一彦著「LDとADHD」(講談社+α新書)の中で、「LDやADHDを理解することはとてもなおさず、個性を理解することである。人間を広く深く理解することである。こうした考え方が浸透すれば、すべての子どもたちの個性を尊重しながら自己実現を図る教育を広くいかにすることができると書かれています。

私の勤務した学校に建学の精神を示す一つとして「一人不捨」の扁額がありました。一人一人の特性を認めながら、生徒一人一人の自己実現をサポートしようとした。特別支援教育の趣旨とも一致すると考えます。

(社会教育指導員 宇都邑)

このコーナーへの感想、意見をお寄せください。市教育委員会生涯学習課 0894(02)6415

この状態を「チョークサイン」といいます。窒息を起して呼吸ができなくなったことを他の人に知らせる世界共通のサインです。

■のどに異物が詰まったらチョークサインを出している人を見つけたら、すぐに「一九番通報する」ともに、次の方法で異物の除去を行います。なお、自発的に咳をする場合は、それを妨げてはいけません。



■チョークサイン
異物がのどに詰まった場合、顔が急に真っ青になり、声を出せず、左図のような「V」のサインをします。

異物がのどに詰まったとき

―応急処置の方法―

毎年、お正月の時期は、もちなどをのどに詰まらせて窒息状態になる事故が多発します。特に乳児やお年寄りも多く、もち・あめ・肉片などが原因で起こっています。

①背部叩打法



患者の後方から手のひらのつけ根で左右の肩甲骨の間あたりを強く4〜5回迅速にたたきます。

②腹部突き上げ法



へその上を
手前に
圧迫する

- ①腕を後ろから回す
- ②片手で握りこぶしを作る
- ③握りこぶしの親指側をへその少し上に当てる(みぞおちの下)

窒息事故を防ぐために

- ①食品を小さく切るなど、食べやすい大きさにしてから食べる
- ②急いで飲み込むことなく、ゆっくり食べる
- ③食事の際は、水分と一緒に食べる
- ④遊んだり、仰向けに寝た状態で食事を取らない
- ⑤食事中に、驚かせるような行動をしない
- ⑥歯のない高齢者は、入れ歯をして、しっかりとんで食べる

■1月の救急当番医

- ・奇数日：宇和病院
- ・偶数日：野村病院

【問い合わせ】

西予市消防本部
08994(02)0119

“2010元気だ！せいよ”ひろば

- ◆11/6(出) 野村会場 「口からはじめる健康づくり ～レッツトライヘルシーライフ～」
- ◆11/13(出) 城川会場 「奥伊予で ころもからだも よい加減 ～城川へ郷～」

“元気だ！せいよ”ひろばを野村と城川の2会場、地区の文化祭とあわせて開催しました。野村会場では、ゲームを通してタバコの害について学ぶコーナーや歯科医による歯科検診、西予市産の野菜をたっぷり使った塩分控えめちゃんこ丼の販売を行いました。城川会場では、ストレスチェックを行って心の健康について考えるコーナーや、アルコールを飲まずにほろ酔い体験をし、アルコールの害について学ぶコーナーなどを設けました。好評だったのは、楽しみながら運動することの大切さを呼びかけた、秋空の下でのウォークラリーでした。参加者は「城川の紅葉を眺めながらのウォークラリーは、心も体もフレッシュできた」と感想を語りました。



野村会場(支会館) 栄養食生活協会コーナー 野菜を毎日食べているかな



城川会場(城川保健福祉センター) 運動部会によるウォークラリー



市指定有形文化財(石造美術) 一字一石塔と延命地蔵

この像があるのは、野村町坂石集落の字クラノワネというところで、藩政時代(宇和島藩)は近くに庄屋があり、米蔵が建ち並んでいたところ。像高10尺(台座を含む)の花崗岩でできています。これは、享保16(1731)年、辛亥9月大吉日に坂石村住・三瀬浅衛門が奉納したものです。石像の左側面には「湯折、村中大産再建、当村百姓中」と記されています。一字一石塔を台座にして地蔵菩薩が立つ、珍しい形であるといわれています。台座の足元には梵字で墨書きされた平らな石が敷き詰められています。台座の石と地蔵の石は質が異なることや台座の刻字、大ききなどから、別々に作られたものが何らかの理由で合体され、まつられたものと考えられ、その当時、坂石村に何か大きな変事があったのではないかと思われます。



坂石集落の地域は、主産業であった木材の運搬はトラックが出現するまでは川を頼りとしており、坂石高丸から筏を組んで長浜まで運んでいました。坂石村は、魚成村(現、西予市城川町魚成)から丸港(坂石の船着場)へ通じる街道の村であり、この沿線には今も「石魚成村、左土居村」の石柱道しるへのほか、5つの茶堂が現存しています。このよう

野村分館

野村分館では、愛媛新聞記事データベース検索により、新聞記事が探せます。
・過去5年以内の新聞記事
・指定した語で記事を全文検索し、期間の指定も可能です
図書館は本の貸し出しだけでなく、情報支援・調査研究支援・学習支援の場です。ぜひ、ご利用ください。

映画で学ぶ本・図書館 ～未来社会の本・図書館～

- ・華氏451 (1966年)
タイトルは書物に火が付き、燃え上がる温度の意味。舞台は読書禁止の未来社会。容赦なく書物が焼かれるが、暗誦することで書物を残そうとする人々がいる。レイ・ブラッドベリのSF小説の映画化。
- ・リベリオン (2002年)
絵画や映画、書物、音楽、遊び心ある小物類、ペットまでも違反とされる社会。アクションも楽しめる近未来SFだが、人は、書物の言葉に勇気を得て、ペーパーペンに心震わせるそんな「ハート・感情」を持ち合わせているのだと再認識させられる。
- ・タイムマシン (2002年)
- ・バトルフィールド・アース (2000年)
この2つの図書館シーンも参考になりますよ。

三瓶分館

- (児童図書紹介) 今年の干支：うさぎの絵本を紹介します。
- ・うさぎがそらをなめました
あまん きみこ(作) 黒井健(絵) フレーベル館(発)
 - ・おめでと、ワフリ (うさぎのペバンとねずみのワフリ)
フリジット・ミンネ(作) イングリッド・ゴドソ(絵) ポプラ社(発)
 - ・うさぎちゃんはじょうおうさま
ディック・ブルーナ(文・絵) 松岡 享子(訳)
 - ・つきのよのおやくそく
ナタリー・ラッセル(作) 磯 みゆき(絵) ポプラ社(発)
 - ・こうさぎジャック ほくたちともだち
バーナドット・ワッツ(作) 角野 栄子(訳) 小学館(発)
 - ・こうさぎジャンがさらわれた
クロード・ブージョン(文・絵) 末松 氷海子(訳) セーラー出版(発)
 - ・こわがらなくて うさぎくん
ジュテファン・ゲンメル(文) マリー・ジョセ・サクレ(絵) 木本 栄(訳) ひくまの出版(発)
 - ・うさぎのチッチ
ケス・グレイ(文) メアリー・マッキラン(絵) 二宮 由紀子(訳) BL出版(発)
 - ・うさぎちゃんと ゆきだるま
あいほろ ひろゆき(文) あだち なみ(絵) 教育画劇(発)
 - ・うれしい ゆきのひ (はなさかうさぎのポッポ)
はまち ゆりこ(作・絵) ポプラ社(発)
- “うさぎ”のように飛躍する年にしましょう！！



都市計画(素案)の説明及び意見陳述会ならびに公聴会を行います

都市計画とは「住みよいまちづくり」、「個性的なまちづくり」のために、土地の使い方や建物の建て方についてのルールをはじめ、まちづくりに必要な事柄について総合的、一体的に定めるものです。

西予市では、今年度、宇和町卯之町の商業利用を促進するための用途地域の変更に関する都市計画(素案)を作成しました。

ついでには、広く市民の皆さんにこれらの都市計画の素案を説明するため、次のとおり説明及び意見陳述会、公聴会を開催しますので、ご参加ください。

日時	場所	内容	
1月11日(火) 19:00から	西予市役所 第1別館 3階大ホール	○西予都市計画用途地域の変更 (宇和町卯之町四丁目周辺の用途 地域の変更)	
1月12日(水) 19:00から	野村総合支所 林業センター 3階大会議室		
1月13日(木) 19:00から	三瓶文化会館 2階研修室		
公聴会	1月21日(金) 19:00から	西予市役所 第1別館 3階大ホール	

※公聴会に出席して公述を希望される人は、1月19日(木)までに、市役所建設課へお問い合わせの上、直接または郵送にて公述申出書を提出してください。なお、公述申出書の提出がない場合は、公聴会は中止になります。

【問い合わせ先】
市役所 建設課 都市建築係 ☎0894(62)6410

中小企業利子補給制度について

西予市では、市内中小企業者の金融難の緩和を図るため、融資される資金に対し、利子の一部を補給することにより、その経営の安定を図り、商工業の振興に資することを目的とした利子補給制度を設けています。詳しくは、下記連絡先にお問い合わせください。

■対象となる融資制度

(補給期間は貸付実施日から5年以内となります。)

①西予市中小企業振興資金融資制度

- ・利子補給率
…融資資金(限度額500万円)に対し年0.5%以内
- ※保証料の一部補給があり、完済後支給(限度額500万円)

②国または愛媛県中小企業融資制度に基づき融資を受けた設備資金

- ・利子補給率
…融資資金(限度額1,000万円)に対し年1.0%以内
- ※商工後継者を有する事業所は、年2.0%以内

③新規起業振興資金融資制度(対象となる制度は右記のとおり)

- ・利子補給率
…融資資金(限度額1,000万円)に対し年2.0%以内

(対象制度)

制度名	資金使途	備考
新規開業資金	運転・設備	日本政策金融公庫
食品貸付		
生活衛生貸付		
女性、若者/シニア企業家資金	運転・設備	愛媛県
再チャレンジ支援融資		
新事業創出支援資金	運転・設備	愛媛信用金庫
あいしん創業・新事業ローン	運転・設備	愛媛信用金庫

■補給の要件

- ・西予市内に住所または事務所を有する中小企業者
- ・融資金額を期限どおりに返済していること
- ・市税を完納していること

【問い合わせ】市役所 商工観光課 商工振興係
☎0894(62)6408

農業者年金に加入しませんか

65歳からの平均寿命は、男性18年、女性23年と長いものです。農業者の皆さん、老後の備えは万全ですか？
▽老後生活にはこんなにお金がかかります(夫婦2人の場合)
・老後の家計費
…年間27.2万円
・国民年金だけでは
…年間15.8万円

11年間114万円(1カ月当たり約10万円)不足します
農業者年金のメリット
①少子・高齢化に強い、積み立て方式の年金です
②終身年金で、80歳までの保証付きです
③支払った保険料は、全額社会保険料控除の対象です
④手厚い政策支援、保険料に国庫補助もあります
【保険料】
月額2万円〜6万7,000円の範囲で、千円単位で自由に決めることができます



き、いつでも変更できます
※農業の担い手には、政策支援として国から保険料の一部(最大50割の1万円)が補助(最長20年)されます。
【問い合わせ】
西予市農業委員会 ☎0894(62)6417

国民年金から

■20歳になったら国民年金
日本に住む20歳から60歳未満のすべての人は国民年金に加入し、保険料を納めることになっていきます。
国民年金は、老後の生活保障だけでなく、万が一、病気やケガで障害が残ったときや、一家の働き手がなくなったときなど、あなたやあなたの家族を守ってくれます。

ただし、加入の届出や保険料の納め忘れがあると年金が受けられないこともありますので、「あの時に」と後悔する前に、国民年金に加入しましょう。
なお、学生や収入が少ない保険料の納付が困難な人は、「学生納付特例」や「若年者納付猶予」など保険料の支払いを猶予する制度がありますので、国民年金の加入手続きと併せて申請してください。
▼国民年金の加入者は次の3種類です。
・第1号被保険者：自営業、農業、学生など20歳以上60歳未満の人
・第2号被保険者：厚生年

金保険、共済組合に加入している人
・第3号被保険者：第2号被保険者に扶養されている配偶者
※20歳の前月に年金事務所から加入勧奨状(加入のお知らせ)が送付された人は必ず回答(手続き)してください。
■年金手帳は大切に保管しましょう
・公的年金制度では、すべての制度に共通して使用される基礎年金番号が用いられています。
・国民年金や厚生年金に加入すると基礎年金番号が記載された年金手帳が交付され、加入記録や保険料の納付状況などがこの番号で管理されます。
・年金手帳は、年金に関する手続きの際に必要となりますので、大切に保管してください。



【問い合わせ】
宇和島年金事務所
☎08995(22)5440

屋外大型複合遊具

2基設置

西予市では、今年度の愛媛県子育て支援緊急対策事業を受けて、市内2カ所(宇和児童交通公園内・城川町アテルイ玉泉坊地内)に屋外大型複合遊具を設置しました。
特に、昨年度実施した「次世代育成支援行動計画後期計画」策定に伴うアンケ

トの中にも、「安全で遊べる公園を設置してほしい」という要望が多く、子どもたちにとって安全・安心して遊べるための遊び場の提供として拠点整備を行いました。
2カ所の遊具には、それぞれの地域のイメージをモチーフにしたデザインが施されています。ぜひ、一度足を運んでみてください。
(市福祉事務所 社会福祉課)

宝くじ文化公演 Let'sダンク



2011年3月6日(日)

開場/13:30 開演/14:00

西予市宇和文化会館 大ホール

◆お問い合わせ：西予市宇和文化会館 ☎0894-62-6111

◆プログラム

- ↓シютラウスI：音劇「くちり」序曲
- ↓シютラウスII&ヨセフ・シютラウス：ピッチカート・ポルカ
- ↓シютラウスI：ポルカ 預
- モーツァルト：ピアノとオーケストラのための rond 二長調
- ショパン：マズルカ(ピアノ・ソロ)
- ↓シютラウスII：ワルツ「春の雨」
- チャイコフスキー：歌劇「ワグネル・オーネギン」より「ワグネルズ
- ボクサー」メヌエット
- レスピーギ：シチリアーナ(古く舞臺とリア3曲曲より)
- グーラムス：ハンガリー舞曲 第5番
- ドヴォルザーク：スラジ舞曲 第3番
- チャイコフスキー：バレエ音楽「くるみ割り人形」より「花のワルツ」

◆入場料金(税込)【全指定席】

一般…3,000円(当日3,500円) 高校生以下…1,500円(当日2,000円)

●宝くじの抽籤による特別料金です。

※宝くじのお子様の同伴入場はご遠慮ください。

※前売券完売の場合は当日券の発売はございません。



ナビゲーター/らくごぶろう



管弦楽/大阪交響楽団



▲宇和児童交通公園の遊具で遊ぶうわまちな南保育園の園児たち

年末の交通安全県民運動

12月21日(火)～31日(金)

〈スローガン〉

おもいやり 愛があふれる
伊予の道

〈運動の重点〉

- ▽高齢者の交通事故防止
- ▽飲酒運転の根絶
- ▽夕暮れ・夜間の交通事故防止

飲酒運転はしない!! させない!! 許さない!!

1月10日は110番の日

～いち早く 急がず慌てず 冷静に～

事件や事故を目撃した皆さんからの110番通報が入ったら、一刻も早く現場に警察官を向かわせなくてはなりません。このため、警察の「通信指令室」にはさまざまなシステムが設置され、現場に最も近い警察官に指令が出せるようになっていきます。皆さんが110番をかけている間も、警察官が現場に急行しています。

110番のしくみ

- ・県内の110番は、警察本部通信指令室が受信します
- ・110番通報と同時に、付近の警察署やパトカーに事件発生場所への急行を指示します
- ・素早い110番ほど犯人検挙に有効です
- ・110番へのいたずら電話や間違い電話は、本当に急ぐ場合に困ります。いたずら電話はやめましょう

110番通報のポイント

- ①何があったのか
- ②いつあったのか
- ③どこであったのか
- ④犯人の人相、車種、逃走方向など
- ⑤被害の状況、事故の様子
- ⑥あなたの氏名、住所、電話番号

■緊急の事件・事故以外の相談事などは、#9110で受け付けています。



うまい話には、ウラがある…

マルチ商法について

マルチ商法とは、もうかるからと商品の販売組織に誘い、商品を購入させ、次々に組織への加入者を増やしていくと利益が得られるというものです。法律では「連鎖販売取引」といい、最近では「ネットワークビジネス」とも呼ばれています。**マルチ商法の問題点**

マルチ商法は、「簡単で高収入。商品を買って、友達に紹介するだけでいい」などと言葉巧みに勧誘します。いざ会員になって強引な勧誘をするなど、人間関係を壊したり、責任を問われる場合もあり注意が必要です。

愛媛県では、若者に対して「イベントに行かないか」などと勧誘目的を告げず、マンションの一室で連鎖販売の取引にかかる勧誘をしたとして、当該業者に行政処分を行ったところ。

被害にあわないために

- ・簡単に高収入を得られる保証はありません。契約内容や仕組みをしっかりと確認しましょう。
- ・友人・知人からの勧めでも、冷静に判断しましょう。
- ・マルチ商法は、特定商取引法により「連鎖販売取引」として規制されています。契約書面を受け取ってから20日以内であれば、クーリング・オフできます。
- ・何か心配なことがありましたら下記の相談窓口までご相談下さい。

【消費生活に関する相談窓口】

- ・西予市消費生活センター ☎0894(62)6408
- ・愛媛県消費生活センター ☎089(925)3700

西予市社会福祉協議会から 平成23年度に採用の職員を募集します

採用予定 保健師または社会福祉士、介護支援専門員、訪問介護員(介護福祉士もしくは、介護員養成研修2級以上の修了者)…若干名
配属先 地域包括支援センター(市受託事業)、各事業所

試験要項

日時 2月5日(出) 9:00～
会場 野村保健福祉センター
受験資格 採用時に60歳未満(定年が60歳)で、必要な資格保有者または取得見込みの者

試験内容 一般常識、作文、面接

出願手続き

受験申込書を下記へ請求してください。
郵便で請求する場合は、返信用封筒(定型「長形3号」)に返信先を記入のうえ80円切手を貼付)を必ず同封してください。

受け付け期間

1月4日(火)～1月20日(木) ※消印有効

【問い合わせ・出願先】

西予市社会福祉協議会 ☎0894(72)2306
(〒797-1212西予市野村町野村12号15番地)

行政なんでも相談所

総務省 愛媛行政評価事務所
☎089(941)7701

国・県・市の仕事や手続きについて相談を受け付けます。また、弁護士や司法書士、税理士による無料相談も行います。

相談内容 登記、戸籍、相続税、失業給付、道路、消費者保護、介護、裁判や訴訟など
※秘密は固く守られます。

日時 1月26日(水)10:00～15:00
場所 大洲市総合福祉センター(大洲市東大洲270番地1)

参加機関(予定)

- 〈国〉法務局・公共職業安定所、河川国道事務所、行政評価事務所
- 〈県・市町〉県南予地方局、大洲警察署、大洲市、内子町、八幡浜市、西予市
- 〈一般〉松山西年金事務所、弁護士、司法書士、税理士、行政相談員

春休み海外派遣事業

財国際青少年研修協会
☎03(6459)4661

内容 ホームステイ、学校体験、英語研修、野外活動、ボランティア体験、文化交流、地域見学など

派遣先 アメリカ、イギリス、オーストラリア、カナダ、ニュージーランド、フィジー、カンボジア

対象 小学2年～高校3年
日程 3月25日～4月4日のうち10日間

※参加事業により異なります。
参加費 29.5～30.8万円(共通経費別途)

応募期限 2月4日(金)

▽1月下旬に事前説明会を開催します
(ホームページ)
<http://www.kskk.or.jp>

愛媛労働局から 労働保険料の納付期限のお知らせ

愛媛労働局 労働保険徴収室
☎089(935)5202

1月31日(月)は、労働保険(労災保険・雇用保険)料の第3期分の納付期限となっています。事業主の皆さんへは、1月17日ごろに納付書をお届けしますので、最寄りの金融機関での納付をお願いします。

ウィンターボランティア キャンペーン2010

12月から1月まで

だれでも気軽にボランティア活動に参加できるよう、「ウィンターボランティア・キャンペーン」が12月から1月まで実施されます。まずは、ボランティア・イベントブック(ボランティアの募集情報を掲載。相談窓口で配布)で、自分に合ったボランティアを見つけください。自分の意思で、無理せず楽しく、できることから始めてみましょう。

▽愛媛ボランティアネット

<http://nv.pref.ehime.jp/>
ボランティア相談窓口
・市社会福祉協議会 本所 ☎0894(72)2306または同協議会各支所
・市福祉事務所 社会福祉課 ☎0894(62)6428または各総合支所 保健福祉課

県営住宅の空き家持ち入居者を募集

県南予地方局 建築指導課
☎0895(22)5211(内線425)

既設の県営住宅に空家が生じた場合に入居していただく世帯を、次のとおり募集します。今回の申し込みは、次年度の抽選日の前日まで有効です。

申し込み期間

2月1日(火)～2月10日(水)
※申込書の配布は、平成23年1月11日(木)からです。

申し込み先

南予地方局 建築指導課(宇和島市天神町7番1号 南予地方局庁舎3階)

▼入居順位の抽選

日時 3月4日(金) 13:00から
場所 南予地方局庁舎

▼申し込み資格

- 次のすべてに該当する者。
 - ・現に同居し、または同居しようとする親族があり、住宅に困窮している者(単身者でも申し込みが可能な場合もあります。)
 - ・公営住宅法に定める収入基準に適合する者
 - ・入居申し込み者および同居しようとする親族が、暴力団員による不当行為の防止などに関する法律(平成3年法律第77号)第2条第6号に規定する暴力団でないこと
- 入居予定日** 空き家ができた次、入居順位に従い連絡します。

特定最低賃金の改正

愛媛労働局 賃金室 ☎089(935)5205
八幡浜労働基準監督署 ☎0894(22)1750

愛媛労働局では、特定最低賃金を改正し、平成22年12月25日から施行することとしました。

最低賃金

- ①バルブ、紙製製造業…1時間775円
 - ②はん用機械器具、生産用機械器具、業務用機械器具製造業…1時間788円
 - ③電子部品・デバイス・電子回路、電気機械器具、情報通信機械器具製造業…1時間753円
 - ④船舶製造・修理業、舶用機関製造業…1時間800円
 - ⑤各種商品小売業…1時間696円
- ※上記の最低賃金には、適用除外の労働者と、①～③の産業に適用除外の業種が定められており、これらは愛媛県最低賃金(1時間644円)が適用されます

平成22年医師・歯科医師・薬剤師 の届け出について

八幡浜保健所
☎0894(22)4111(内線277)

医師・歯科医師・薬剤師の免許をお持ちの方は、法律に基づき、平成22年12月31日現在の氏名、住所などを保健所へ届け出ることとされています。

なお、医師届出票については、本人の同意により県の医師確保対策の検討などに活用することができるようになりましたので、ご協力(届出票右下の同意欄に○印)をお願いします。

国立大学法人等職員採用試験

中国・四国地区国立大学法人等
職員採用試験実施委員会採用事務局
☎082(424)5616

中国・四国地区国立大学法人等職員採用試験の試験案内の配布が始まりました。

受験資格 昭和57年4月2日以降に生まれた者

受け付け期間 4月1日(金)～4月8日(金)

第1次試験 5月15日(日)

(ホームページ)
<http://home.hiroshima-u.ac.jp/jinji/shiken/index.html>

冬季の運転は冬用タイヤへの交換や チェーンの携行をしましょう

冬場の道路は、積雪や路面温度の低下による路面凍結が起こる個所があります。特に、山間部の積雪・凍結や橋梁部の凍結には注意が必要です。道路情報の入手で安全な通行を心がけましょう。

道路情報などの入手先(ホームページ)は下記のとおりで

〈道路情報提供システム〉

<http://www.skr.mlit.go.jp/info/regularize/kyk/its/>
(愛媛県道路)

<http://road.pref.ehime.jp/index.html>

電話による問い合わせ

- ▼県内の道路情報について
 - ・日本道路交通情報センター ☎050(3369)6638
 - ▼国道56号(南予地方)は
 - ・国土交通省 大洲河川国道事務所 ☎0893(24)5185
- ▼県内の国管理以外の国道および県道について
 - ・愛媛県 土木部 道路維持課 ☎089(912)2720
- ▼四国内の高速道路について
 - ・NEXCO西日本お客さまセンター ☎0120(924)863

1月のイベントカレンダー

Calendar table with columns for date (1-31) and event details. Includes events like '元日走ろう会', '平成23年西予市成人式', '第39回明浜町新春駅伝競走大会', and '企画展「美の競宴」」.

平成23年西予市成人式

大人としての自覚と責任を認識し、ふるさとを愛する心を培うとともに、新成人の皆さんの前途を祝福・激励します。
対象者：平成22年4月2日～3年4月1日生まれで市内に住所のある人
日時：1月3日(月) 12:30受付開始、13:30開式
場所：宇和文化会館 大ホール
内容：オープニング：箏曲演奏(箏・箏の会) 式典
記念行事：新成人代表者の意見発表(男女各1人)、成人記念VTR「ふるさと・せいよ」上映 記念撮影
※ご家族の方も、ぜひご出席ください(2階席)。
【問い合わせ】
市教育委員会 生涯学習課 ☎0894(62)6415

休日当番医

※休日当番医は変更となる場合があります。念のため、医療機関へ電話確認の上お出かけください。

宇和・明浜地区

Table of on-call doctors for Utsunomiya and Arahama areas, listing dates, hospital names, and phone numbers.

野村・城川地区

Table of on-call doctors for Nomura and Kikawa areas, listing dates, hospital names, and phone numbers.

三瓶地区

Table of on-call doctors for Sanpin area, listing dates, hospital names, and phone numbers.

小児科

Table of pediatric on-call doctors, listing dates, hospital names, and phone numbers.

休日当番医は、携帯電話(西予市携帯用ホームページ)からもご覧になれます。
(アドレス) http://www.city.seiyo.ehime.jp/1/
・バーコードリーダーが搭載されている携帯電話をお持ちの方は、右の画像を読み取ってアクセスできます



市民のうごき (11月末現在)

Table showing population statistics: 人口 43,217 (-28), 世帯数 18,621 (+2), 出生 25 (+14), 死亡 47 (-9), 外国人登録人口 280 (+5).

お誕生おめでとう

おくやみ

川柳 「城の和」
スタイルはどうあれなにもかも美味しい
澄んだ空やつと歩けた日と同
栗は猪(いのち)の柿は鳥が食つ
波辺 一衛
漢詩
宇和清流吟社
丹治比石峰
日は上り佳辰に入る
三杯何ぞぞいを誦わん
尚是れ書に親しむ

短歌
中川短歌会
弟と二人で掘りし防空壕終戦
の日の思ひ出消えず
三好 勇
会釈され誰か分らず会釈せり
ほどたちてより思ひだした
三好 文
願ひ込め船若(か)の経書きあくる
迷ひのあれば文字の乱る
三好 文
野村短歌
ばあちゃんに頼をふたれた判
のいたみ子を持つ孫が今は判
と
婿の計へ泣くだけの日々目を
やれば庭にヒンクのバラ咲く
兵頭カヲル

俳句
田之浜俳句会
日向灘銅色の冬陽入る
岩壁に張りつく蛇滝の蕨紅葉
副賞の新米句友と祝からん
なめくじを連れて戻りぬ野菜
梁太き民家に魚拓夏座敷
マンゴの種をかじりし幼き日
高岡 和子

はこの木句会(カホル選)
千枚田つづく畦径草の花
句碑ほとり幽かな音色昼の虫
ジョギングの石に踏く里小春
つるべ落とし陽の沈みゆく早
さかな
廃屋を這うて隠すや蕨紅葉
日持ち保証の付いており冬薔薇
三好くにこ

句会
小春日やひたすら写絵に親し
めり
土手下りる予等の近道草紅葉
菊育て七十一才恙なし
宮川 千穂
明日へと続く梯子や松手入
菊池 共子
綿虫に視線およいでをりにけり
舞ひ上る銀杏落葉の黄を尽す
山本 文枝

○11月届出分(敬称略)。親族等のご承諾を得て掲載しています。掲載を希望されない方は、届出の際にお申し出ください。
※この記事を営利目的に利用することを禁じます。

訂正
12月号の「おくやみ」欄で、坂本緑恵(横津)さんとありましたが、坂本緑恵さんの誤りです。謹んでおわび申し上げます。

各種相談日について

相談は無料で、秘密は固く守られます。

行政相談

- とき 1月11日(火) 9:00~12:00
ところ 明浜老人福祉センター
- とき 1月13日(木) 10:00~15:00
ところ 市役所第1別館(宇和)
- とき 1月11日(火) 10:00~12:00
ところ 野村保健福祉センター
- とき 1月17日(月) 9:30~12:00
ところ 総合センターしろかわ
- とき 1月18日(火) 13:00~15:00
ところ 三瓶保健福祉総合センター

心配ごと相談

- とき 1月14日(金) 13:00~15:00
ところ 明浜中央公民館
- とき 1月11日(火)、1月25日(火)
13:00~15:00
ところ 市社会福祉協議会 宇和支所
- とき 1月11日(火) 13:00~15:00
ところ 野村保健福祉センター
- とき 1月17日(月) 9:30~12:00
ところ 総合センターしろかわ
- とき 1月24日(月) 13:00~15:00
ところ 三瓶保健福祉総合センター

法律相談 ※予約制

- とき 1月17日(月) 9:30~12:00
ところ 総合センターしろかわ
予約先 市社会福祉協議会 城川支所
☎0894(82)1266

登記相談 ※予約制

- とき 1月21日(金) 13:00~15:00
ところ 市社会福祉協議会 宇和支所
予約先 同上 ☎0894(62)2000

介護・福祉相談

- とき 1月4日(火) 13:00~15:00
ところ 市社会福祉協議会 宇和支所

人権相談

- とき 1月17日(月) 9:30~12:00
ところ 総合センターしろかわ

結婚相談

- とき 1月7日(金) 13:00~15:00
ところ 明浜中央公民館
- とき 1月5日(水) 10:00~15:00
ところ 市役所第1別館(宇和)
- とき 1月25日(火) 13:00~15:00
ところ 野村中央公民館
- とき 1月15日(土) 13:00~16:00
ところ 三瓶文化会館

白熱した伝統の乙亥大相撲

11月30日・12月1日の両日、第159回野村乙亥大相撲が乙亥会館で開催されました。団体勝ち抜き戦に小学生124人・中学生65人・一般129人が出場。アマチュア招待選手18人と片男波親方、楯山親方ほか16人の力士が登場し、真剣な取り組みが場内を沸かせました。両日の来場者数は述べ6000人、横綱白鳳関を破って連勝を止めた稀勢の里関と、若の里関が登場すると場内は、大きな歓声につつまれました。

個人勝ち抜き戦優勝者

小学生の部 3年生以下：水野工(河成小)

▼4年生：濱田太陽(高山小) ▼5年生：清水亮汰(中筋小)

▼6年生：山本羅門(河成小)

中学生の部 田中大介(野村中1年)

一般の部 1部：遠山大介(野村町四郎谷) ▼2部：福井良二(野村町野村)



▲稀勢の里関



▲若の里関



小学生の部の取り組み



プロ力士とアマチュア選手の対戦

美の競宴



世界各国の民族衣装には伝統的な生活様式から生まれた独自の意匠がみられます。それは染色という制約の中で、意匠を凝らした多彩な表現としての「美」といえます。「華やかな美」「簡素な美」さまざまな「美の競宴」をお楽しみください。

また、今回、城川町郷土資料館の所蔵品から、伊予絣の草案者鍵屋力十氏所蔵の「縞絣見本帳」、約1,340裂を貼りこんだ「手織縞見本帳」などもあわせて展示しています。

展示期間 平成23年2月中旬まで
野村シルク博物館 ☎0894(72)3710

表紙から

山の遊び場10周年 たのしいやまなかまつり



11月27日、宇和町明間の山林にある明間保育園児らの遊び場で、開設10周年を記念した「たのしいやまなかまつり」が開催されました。市内外から親子約250人が参加。自然の中に手作りで作られたつり橋や竹のブランコなどといった遊具で、おもいっきり遊びました。

卯之町の町並みをDVDで紹介



「重要伝統的建造物群保存地区」選定から1周年を迎えた、卯之町の町並みの魅力を映像で紹介するDVDが、このほど完成しました。

▼DVDは、宇和先哲記念館ほか各総合支所・公民館などでご覧になれます。また、市民図書館(各分館)では貸し出しも行います

☎ 宇和先哲記念館 ☎0894(62)6700

▼パンフレット「卯之町町並み絵図」も新たに作成しました(ご希望の方に無料配布します)

☎ 市役所 商工観光課
☎0894(62)6408