

未来へ輝く ゆめ・ひと・ふれあい西予

広  
報

# せいよ

ホームページ <http://www.city.seiyo.ehime.jp/>

1月

2009 No.57



# 年頭のあいさつ

西予市長 三好 幹二



▲玉春日閣(橋山親方)と、ふるさとの未来語り  
= 11月28日、乙亥大相撲の前日 =

新しい年を迎えるにあたり、市民の皆さまに謹んで年賀のご祝詞を申し上げます。振り返りますと、平成二十年は振幅の激しい年でありました。北京オリンピックは、四年に一度のスポーツの祭典にふさわしく、素晴らしい感動を世界へ発信してくれました。一方、世界経済はグローバル化と市場の暴走により、瞬時に金融危機へと突き進む怖さを目の当たりにしました。また、生命の源である食が、

生産と流通の過程で蝕まれていることに衝撃を受けられた年でありました。さらに、集中豪雨や猛暑で、地球温暖化が身近に迫りつつあることを感じさせられた年でもありました。

となり、情報化社会へ一歩前進いたします。また、将来に備えて、地球温暖化や環境保全の取り組みを具体化するため、バイオマスタウン構想を進めていく考えです。

政府は、地方分権改革推進委員会と地方の在り方を検討しており、大胆な変革が打ち出されることとが想定されます。地方分権を受けて立つには、地域の問題や課題を解決できる能力を高めなくてはなりません。変革の波は、西予市にとっては高いハードルとなります。愛着のもてる西予が形づくられることを希求し、進めなくてはなりません。

次期アメリカ合衆国大統領のオバマ氏は「イエス・ウィー・キャン」(そう、私たちはできます)と国民に呼びかけ続けました。私たちの西予市も、そうありたいと願っています。

## バイオマスタウン構想

家畜の排せつ物や生ごみ、木くずなど動植物から生まれた再生可能な有機性資源のことをバイオマスといいます。この地域資源・エネルギーを利活用して、循環させようというのがバイオマスタウン構想です。地球温暖化の防止や循環型社会の形成、農山漁村活性化の観点から、国も「バイオマス・ニッポン総合戦略」として後押しをしています。

合併という大事業を成し遂げて六年目を迎える西予市は、少子高齢化の急速な進展や、景気減速による地方疲弊の波に飲み込まれつつあります。しかし、今、世界が直面している資源や食料、環境分野の問題は、バイオエナジーに富んだ地形や気候を持つ西予市にとっては、意外と対応できる分野がもしません。第一次産業は、斜陽産業・構造的不況業種といわれて久しいのですが、食の安全と二酸化炭素の排出権、農山漁村景観が称えられる時代背景こそ、第一次産業にビッグチャンスが到来させる機会となることを予感させます。

さて、新年度には、かねてから進めています新庁舎建設に着手する運びとなります。CATV整備は一部地域が運用可能

## 新校舎は、木のぬくもりと機能的な学習空間を完備



市立大野ヶ原小学校の新校舎がこのほど完成し、12月2日に落成記念式典が行われました。旧校舎は昭和41年建築のブロック造りで、耐力度調査で危険な建物だと判定され、また、学校教育に関する検討委員会でも、地理的条件や気象上の配慮から統合が困難だとされたため、総事業費約1億4千万円をかけ、校舎の建て替えを実施したものの。

式辞で三好市長は「標高1,100mを超える厳しい気象条件に耐え、子どもたちが安全・快適に過ごせる校舎が完成した。四国カルストの景観にマッチした洗練された建物で、勉学に励み友情を育んでほしい。ふるさと大野ヶ原を愛する心を持ち続けて」と語りかけ、黒河尚紀君(6年)が「最初に校舎に入ったとき、廊下が長くて光っていて、とてもきれいだと思った。この校舎で楽しく過ごしていきたい」とお礼を述べました。

## 市有施設(指定管理者など)の年末年始の開館・営業ご案内

○開館・営業、×休館(業)

	27(土)	28(日)	29(月)	30(火)	31(水)	1(木)	2(金)	3(土)	4(日)
塩風呂 はま湯 ☎0894(69)8035	○	○	○	×	○	○	○	○	○
開明学校・民具館・米博物館・先西記念館 ☎0894(62)6700	○	○	×	×	×	×	×	○	○
どんぶり館 ☎0894(62)5778	○	○	○	○	○	×	×	×	○
游の里温泉 ユートピア宇和 ☎0894(67)0077	○	○	○	○	○	○	○	○	○
県歴史文化博物館 ☎0894(62)6222	○	○	○	×	×	×	×	○	○
乙亥の里 カボト温泉 ☎0894(72)1006	○	○	○	○	○	○	○	○	○
ほわいとファーム ☎0894(72)3351	○	○	○	○	×	×	○	○	○
茅薺き民家交流館 土居家 ☎0894(76)0636	○	○	○	×	×	×	×	○	○
シルク博物館 ☎0894(72)3710	○	○	×	×	×	×	×	○	○
クアテルム宝泉坊 ☎0894(83)0200	○	○	○	○	○	○	○	○	○
きなはい屋 ☎0894(82)1100	○	○	○	○	○	○	○	○	○
城川自然牧場 ☎0894(83)0600	○	○	○	×	×	×	×	○	○
ギャラリーしろかわ ☎0894(82)1001	×	×	×	×	×	×	×	×	○
みかめ海の駅 潮彩館 ☎0894(33)3001	○	○	○	○	○	×	×	○	○

## 年末年始の市役所業務について

市役所および各総合支所は、年末は12月26日(金)まで、年始は1月5日(月)から開庁します。  
※開庁期間中、戸籍関係の届出(出生届、死亡届、婚姻届など)は曜日直の職員が受け付けます。

## 市民図書館の開館のご案内

(中央館、野村分館、三瓶分館)  
年末は12月28日(日)まで、年始は1月4日(日)から開館。  
(明浜・城川・土居・高川・魚成・遊子川分館)  
年末は12月26日(金)まで、年始は1月5日(月)から開館。

## 今月号の主な内容

新庁舎建設計画 No.8	4~5
西予市の集落を考える その8	6
CATV整備事業について	7
市職員の給与などの状況を公表	8~9
市内のできごと	10
表彰、アスリート・アーティスト	11
野村病院の敷地内禁煙 ほか	12
「せいよ女性の会」提言報告	13
みんなの人権ひろば	14
競争入札参加資格の申請	15
広報文芸	16
図書館だより	17
保健だより/1月の休日当番医	18
消防署だより	19
警察署だより ほか	20
1月のイベントカレンダー	21
新着情報	
国民年金保険料の免除制度について さくら団地分譲中/資格高法のトラブル 保育所(園)見募集/各種相談日 ほか	22~25
乙亥大相撲、宇和民具館企画展 ほか	26

新庁舎建設計画について No.8

西予市新庁舎の基本設計が完成しました

今年の2月から検討を進めてきた、市役所新庁舎の「基本設計」が完成しました。

旧5町が合併して誕生した西予市の将来展望を踏まえながら、市のシンボルとして、また、まちづくりの総合拠点として市民だれもが気軽に訪れることができる施設となることを、大きな設計コンセプトとして計画しています。

この基本設計は、今年1月に皆さんから募集した「パブリックコメント」や、庁舎建設計画市民検討委員会での意見をできる限り反映させたものです。しかしながら、今後、建設費用や法的な問題を調整する必要があるため、今回の基本設計で計画された庁舎の外観や施設の設備・仕様などについては、来年3月に完了を予定している「実施設計」の中で変更されることがあります。

なお、平成20年12月時点で、新庁舎本体（鉄骨鉄筋コンクリート造り6階建て・延べ床面積約7,180㎡）の建設工事費用は、約24億円（本体工事部分のみ）を予定しています。

今後のスケジュール（予定）

- 平成21年6月から…現在の市中央公民館（宇和）の解体工事
- 平成21年10月から…新庁舎建設工事に着工
- 平成23年4月 …新庁舎建設本体工事完成

【問い合わせ】市役所政策秘書室 ☎0894(62)5000

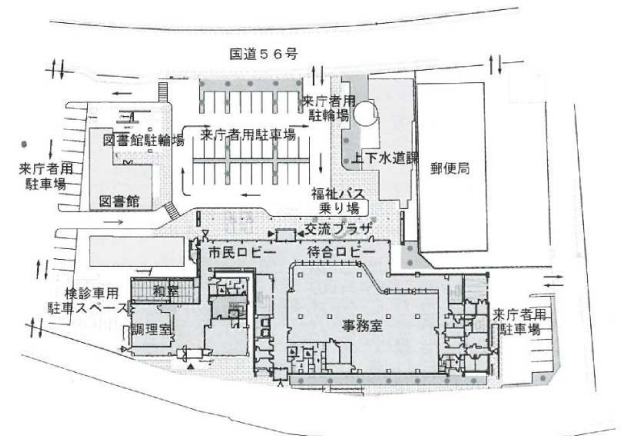


▲国道56号側から見た新庁舎の外観計画（イメージ画）…建物の意匠、色などは変更される可能性があります

《新庁舎の特徴》

市民が主役の開かれた庁舎 ～ささえる・つながる・ながらえる～

- ① 皆さんの利便性を確保しました  
市民の皆さんが訪れることの多い市民生活課と税務課、会計課、そして福祉事務所 高齢福祉課・社会福祉課を1階に配置しました。1つのフロアで用事が済むよう、使いやすさに配慮しています。
- ② ユニバーサルデザイン（用語説明③）に配慮しました  
エレベーターや各所にスロープを設置し、また、オストメイト対応（用語説明②）の男女別多目的トイレ、授乳室などを設置しました。高齢者や障害者、子育て世代など訪れる皆さんが使いやすい庁舎を目指しています。
- ③ 災害に強い庁舎です  
近い将来、南海地震が発生すると予想されています。そのような災害時に、災害復旧対策の中枢機能となる「災害対策本部室」を設置しました。非常用電源により、災害対策本部の機能維持のための電気や飲料水などを無給油で3日間提供できるように計画しています。
- ④ 市民に開かれた庁舎を目指します  
皆さんが気軽に立ち寄ることのできる庁舎を目指して、国道56号側の庁舎の玄関部分に「交流プラザ」・「市民ロビー」など、自由に利用できる空間を配置しました。また、福祉バスに安全に乗り降りしていただくため、正面玄関横に福祉バス乗り場を設ける予定です。
- ⑤ 環境に配慮した庁舎です  
昨今の新エネルギー・省エネルギー事情を反映し、また、西予市におけるバイオマスタウン構想のモデル施設として、環境に優しい庁舎を目指しました。国内でも導入事例の少ない、地域産木材を利用した木質ペレット空調（用語説明③）や駐車場の緑化、自然通風の導入を検討しています。また、地域産の木材を家具や内装材などに機能的に使用する計画です。
- ⑥ 時代の変化に柔軟に対応  
庁舎内の事務室は、柱や壁面をできる限り少なくしています。今後の機構改革・行政組織の変更や、事務室の用途の変更に柔軟に対応できる“オープンフロア”の内部空間としています。



▲新庁舎配置図（上部が国道56号側）

用語説明

- ①ユニバーサルデザイン… 年齢や障害の有無などにかかわらず、最初からできるだけ多くの方が利用可能であるようにデザインすること。
- ②オストメイト対応… オストメイトとは、大腸やぼうこうなどの病気の治療のため、外科手術により人工肛門・人工ぼうこうとなった方々のこと。装着する補助具にたまった排せつ物を容易に処理できるように、対応トイレを設置します。
- ③木質ペレット空調… 間伐材などを細かく粉碎・乾燥・固形化したペレットを燃焼させて、そのエネルギーで冷暖房を行います。

## ケーブルテレビの本体工事に着手しました

平成20年12月に、ケーブルテレビの本体工事（伝送路：光ケーブルの敷設、センター・サブセンター施設の整備）に着手しました。

### 平成20年度工事対象エリア



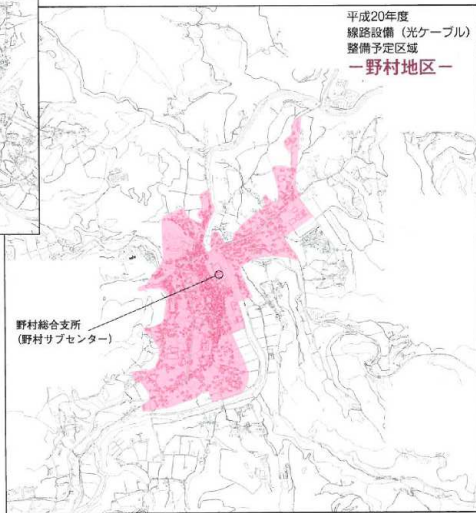
#### ■伝送路設備の整備（光ケーブル）

##### 《宇和町の中心部》

- ・卯之町
- ・上松葉の一部
- ・神領団地
- ・下松葉の大部分
- ・ひまわり団地
- ・伊賀上の一部

##### 《野村町の中心部》

- ・野村…・脇川と国道441号で囲まれた部分、その国道441号の北側および西側、脇川より東側の国道441号沿い、県道29号沿い
- ・阿下…国道441号沿い



#### ■センター、サブセンター施設の整備

- ・宇和センター施設
- ・野村サブセンター施設

#### ▼光ケーブル延線作業

光ケーブルを、写真のようなイメージで電力柱などに共架し延線していきます。



#### ▶宇和センター施設

ケーブルテレビ局のセンター局舎です。ここからテレビ番組などの情報を光ケーブルで送信します。自主放送用のスタジオ施設の整備も行います。



【問い合わせ】 市役所情報推進課CATV推進係 ☎0894(62)6404

## 西予市の集落を考える その8

### 集落聞き取り調査を行いました

十一月号でお知らせした「集落聞き取り調査」を、十一月に市内の三十七地区で実施しました。この調査は、今年の一月から順次行った集落アンケート調査の結果を基に、対象集落を絞り込んで行ったもので、今後の限界集落対策のための施策立案の参考とします。なお、今回の聞き取り調査には、可能な限り市長も出席することとしました。

この誌面では、野村・横林地区と三瓶・周木地区での聞き取り調査の様子をお知らせします。

#### 横林地区（野村）

十一月十五日、横林公民館で聞き取り調査。区長ほか役員の方、住民の皆さん十一人が出席しました。三好市長が、国における地域政策の動向について説明した後、「現実的に、自分たちの地域を守るために何をすればよいか考えてほしい」とあいさつしました。続いて、各区长へ配布しておいた質問項目にしたがって、聞き取り調査を進め

ました。調査の主な項目は次のとおりです。

- ①地区内作業の実施状況や助け合いの状況について
- ②地区内の農林水産業の状況について
- ③地区内と外部との交流について
- ④地区の将来について

これらに対し、次のような意見が出されました。

- ▼高齢者でも現金収入が可能な産業が必要である。
- ▼今ある資源で高齢者が食べていける産業振興や、地域の世話ができるいろいろなアイデアを持つ専門的な人材を、地域の公民館に配置してほしい。



▼今後、地区内の観光開発や定住促進の仕組みづくりを考えていきたい。

▼もつと若い人を定住させる施策が大切。そのためには、若い人が働ける職場をつくるのが大切である。

■三好市長からは、「まずは限界集落対策のモデル地区を設定したいと考えている。今後、行政としてどのような施策が考えられるか検討を行うが、地域も自分たちで何ができるのか一生懸命アイデアを出してほしい」と呼びかけました。

#### 周木地区（三瓶）

十一月十八日、周木産業振興会館で聞き取り調査を実施。区長や住民の皆さん約五十人が出席しました。周木地区は平成二十年四月現在、世帯数三百九十人、人口六百九十二人・高齢化率三十七・四割で、現時点では限界集落ではありませんが、今後、人口の増加が見込まなければ、おおむね十年後には、限界集落になると予想されています。周木地区では、現在困っていることとして

- ▼農業後継者がいない。
- ▼みかんや魚などが安い。生産者の手元に現金が残るようにはしてほしい。
- ▼ターナー・ターナー者がいれば、区長が世話をして受け入れを歓迎する。その際は、使用されていない教員住宅を活用してほしい。などの意見が出されました。

この集落聞き取り調査は、十一月下旬で終了しました。



【問い合わせ】 市役所政策秘書室 ☎0894(62)5000

した。今後は、調査結果を基に「行政として何ができるのか」、「住民側には何ができるのか」の整理を行って、限界集落対策の施策立案を検討していきます。また、来年度はいくつかのモデル地区を設定しながら、具体的な事業を行っていく予定です。

聞き取り調査に「協力いただいた市民の皆さんには大変お世話になりました、ありがとうございました。」とあいさつしました。

5. 特別職の報酬等の状況 (平成20年4月1日現在)

区分	給料月額等	期末手当
市長	868,200*842,100円	(平成19年度支給割合)
第一副市长	673,200*653,000円	
第二副市长	605,800*587,600円	
議長	433,600*420,500円	6月期 1.60月分
副議長	353,100*342,500円	12月期 1.75月分
議員	323,100*313,300円	計 3.35月分

※平成18年4月1日から給料、報酬額を3%減額、更に任期中暫定的な削減措置として3%減額  
※地方自治法の改正に伴い副市長制を導入(収入役廃止)

6. 職員数の状況

(1)部門別職員数の状況と主な増減理由

(平成20年4月1日現在)

区分	職員数	対前年増減数	主な増減理由		
				平成19年度	平成20年度
一般行政部門	議 会 5	5	0	事務の統廃合縮小	
総務	108	103	△5		
税務	37	35	△2		
労働	1	1	0		
農林水産	60	58	△2		
商工	19	17	△2		
土木	53	53	0		
民生	128	123	△5		保育士等の退職者不補充
衛生	56	53	△3		事務の統廃合縮小
小計	467	448	△19		
政特別部門	教育	126	125	△1	学校給食員の退職者不補充
消防	60	62	2	欠員補充	
小計	186	187	1		
企管企業等	病院	195	192	△3	看護師の退職者不補充
水道	19	19	0		
下水道	12	12	0		
その他	117	113	△4	介護員等の退職者不補充	
小計	343	336	△7		
合計	996	971	△25		

資料：平成20年度定員管理調査

(2)年齢別職員構成の状況 (平成20年4月1日現在)

区分	20歳未満	20歳~23歳	24歳~27歳	28歳~31歳	32歳~35歳	36歳~39歳	40歳~43歳	44歳~47歳	48歳~51歳	52歳~55歳	56歳~59歳	60歳以上	計
職員数	2	23	73	128	125	99	88	87	98	137	110	1	971

資料：平成20年度給与実態調査

(3)定員適正化計画の数値目標及び進捗状況

計画期間	数値目標	
始期	終期	数値目標
平成17年4月	平成22年3月	71人の純減

・退職者勧奨制度の活用及び退職者の2分の1採用を基本に取り組んでいます。平成20年4月1日現在で、75人の純減。

4. 職員の主な手当の状況

○期末手当・勤勉手当

西予市	国
(平成19年度支給割合)	(平成19年度支給割合)
期末手当 勤勉手当	期末手当 勤勉手当
6月期 1.4月分 0.75月分	6月期 1.4月分 0.75月分
12月期 1.6月分 0.75月分	12月期 1.6月分 0.75月分

○退職手当 (平成20年4月1日現在)

西予市	国
(支給率) 自己都合 勲奨・定年	(支給率) 自己都合 勲奨・定年
勤続20年 23.50月分 30.55月分	勤続20年 23.50月分 30.55月分
勤続25年 33.50月分 41.34月分	勤続25年 33.50月分 41.34月分
勤続35年 47.50月分 59.28月分	勤続35年 47.50月分 59.28月分
最高限度額 59.28月分 59.28月分	最高限度額 59.28月分 59.28月分
その他の加算措置：定年前早期退職特別措置(5%~50%)	その他の加算措置：定年前早期退職特別措置(2%~20%)

○その他の手当 (平成20年4月1日現在)

手当名	内容及び支給単価	国の制度との異同	国の制度との異なる内容
扶養手当	・配偶者 13,000円 ・配偶者以外 6,500円 ・配偶者のない職員の扶養親族のうち1人 11,000円	同	
住居手当	満15歳に達する日後の最初の年度始めから満22歳に達する日以降の最初の年度末までの子1人につき5,000円を加算	同	
住居手当	A. 職員の居住する借家・借間 ①月額23,000円以下の家賃を支払っている職員・家賃の月額から12,000円を控除した額 ②月額23,000円を超える家賃を支払っている職員・家賃の月額から23,000円を控除した額の1/2(その控除した額の1/2が16,000円を超える時は16,000円)を11,000円に加算した額 B. その所有に係る住宅に居住している職員で、世帯主である者 ・月額2,500円(新築または購入の日から起算して5年間)	同	
通勤手当	A. 交通機関等の利用者 ・運賃相当額。ただし運賃相当額が45,000円を超える場合は、45,000円にその超える額の1/2(5,000円を限度)を加算した額 B. 自動車等の使用者 使用距離が 片道5km未満 2,000円 " 5km以上10km未満 4,100円 " 10km以上15km未満 6,500円 " 15km以上20km未満 8,900円 " 20km以上25km未満 11,300円 " 25km以上30km未満 13,700円 " 30km以上35km未満 16,100円 " 35km以上40km未満 18,500円 " 40km以上45km未満 20,900円 " 45km以上50km未満 21,800円 " 50km以上55km未満 22,700円 " 55km以上60km未満 23,600円 " 60km以上 24,500円	同	

1. 人件費、職員給与、ラスパイレズ指数の状況

(1)人件費の状況 (普通会計決算)

区分	住民基本台帳人口(平成20年3月31日)	歳出額(A)	実質収支	人件費(B)	人件費率(B/A)	(参考)平成18年度の人件費率
平成19年度	44,738人	24,056,693千円	528,156千円	4,803,398千円	20.0%	20.2%

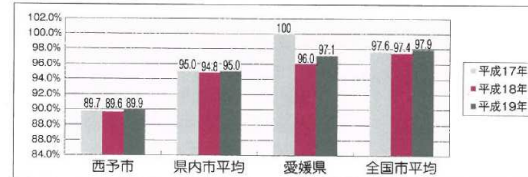
資料：普通会計決算統計

(2)職員給与費の状況 (普通会計予算)

区分	職員数(A)	給料	職員手当	期末・勤勉手当	計(B)	1人当たりの給与費(B/A)
平成20年度	633	2,215,902千円	324,042千円	873,945千円	3,413,889千円	5,393千円

(注) 1. 職員手当には退職手当を含まない。 2. 給与費は当初予算に計上された額です。

(3)ラスパイレズ指数の状況 (平成20年4月1日現在)



(注) ラスパイレズ指数とは、国家公務員の給与水準を100とした場合の地方公務員の給与水準を示す数値です。

2. 職員の平均給料月額、初任給等の状況

(1)職員の平均年齢、平均給料月額及び平均給与額の状況 (平成20年4月1日現在)

区分	平均年齢	平均給料月額		平均給与月額
		西予市	国	
西予市	41.8歳	298,210円	329,760円	329,760円
国	41.1歳	325,113円	387,506円	387,506円

(注) 「平均給料月額」とは、平成20年4月1日現在における各職種ごとの職員の基本給の平均です。

(2)職員の初任給の状況 (平成20年4月1日現在)

区分	学歴	西予市		国	
		初任給	2年後の給料	初任給	2年後の給料
一般行政職	大学卒	172,940円	-	172,200円	-
	高校卒	140,702円	-	140,100円	-
技能労務職	高校卒	137,789円	-	-	-
	中学卒	125,939円	-	-	-

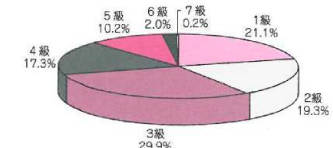
(3)職員の経験年数・学歴別平均給料月額の状況 (平成20年4月1日現在)

区分	学歴	経験年数10年	経験年数15年	経験年数20年
		一般行政職	242,203円	272,717円
技能労務職	高校卒	201,010円	243,994円	290,925円
	中学卒	-	-	-
技能労務職	中学卒	168,220円	203,270円	240,429円

3. 一般行政職の級別職員数の状況 (平成20年4月1日現在)

区分	標準的な職務内容	職員数	構成比
1級	主事補、主事	95人	21.1%
2級	主査	87人	19.3%
3級	専門員、係長	135人	29.9%
4級	課長補佐	78人	17.3%
5級	課長	46人	10.2%
6級	部長	9人	2.0%
7級	部長(総括部長)	1人	0.2%
計		451人	100.0%

(注) 1. 西予市の給与条例に基づく給料表の級区分による職員数です。  
2. 標準的な職務内容とは、それぞれの級に該当する代表的な職務です。



▲一般行政職級別職員数の構成比率

市民のみなさんに、市職員の給与などの状況を理解していただくため、その概要を公表します。  
市役所総務課 ☎0894-626400

市職員の給与などの状況を公表します

オーストラリアで農業研修

宇和町農業経営者協議会が10月27日から7日間、オーストラリアで米・麦を中心とした農業経営の視察研修を行いました。...

10月30日、野村公会堂で川東むらおこし会(和氣公三会長)が「らさささ」一座「落語奇席」を開催。...

身近な環境を見つめ直そう

西予市環境フェアが、11月9日に三瓶文化会館で開かれ、同時開催の「ごごグレースまつり」と合わせて市民約4000人が身近な環境問題に学びました。...

戦没者のめい福と恒久平和を祈念

11月11日、西予市戦没者追悼式が宇和町文化会館で開催されました。遺族や関係者ら約700人が参加。...

地域づくり全国大会を野村でも

第26回地域づくり団体全国研修交流会愛媛大会の第4分科会が11月14日、15日に市内で開催されました。...

高原の駅の火鉢、50年欠かさず

12月1日、JR卯之町駅に今年も「愛の火鉢」が設置され、三好市長や土居伸治駅長らが火入れを行いました。...

訓練犬チャンピオン競技会で浦部安弘さんのクイーン号が全国優勝



第59回日本訓練犬チャンピオン決定競技会(日本警察犬協会主催)が10月18日から20日に長野県霧ヶ峰高原で開催され、足跡追及の部で浦部安弘さん(61、城川町遊子谷)所有のクイーン・フオン・ミニナト・ツイイン(下イシエハーブ)が優勝した。

雌3歳が見事優勝を飾りました。高度な集中力と作業能力が要求される大会で、嘱託警察犬など351頭が同部に出場。優勝決定戦では、100点満点中99・8点というハイレベルで2頭が競い、栄冠を手にした。

家庭ではレオちゃんと呼ばれ、ベル(年長)と子犬でシエパード3頭。レオとベルは浦部さん自身が訓練を行い、競技会で軒並み好成績を取っています。嘱託警察犬の仕事は、最近では銀行強盗の訓練に参加したところ。実践への備えを怠らないようにと気を引き締めています。

宇和高等学校陸上部が全国大会で総合3位

10月3日から5日に開催された第45回全国高等学校陸上競技大会(石川県金沢市)に、宇和高等学校高等部生徒4人が出場。総合成績で全47校中3位となる快挙を成し遂げました。...

川瀬愛子さんが森林の俳句コンテストで四国森林管理局長賞



第4回コンテスト四国森林管理局長賞を受賞しました。川瀬愛子さん(高川小6年)が最優秀となる四国森林管理局長賞を受賞しました。...

がんばれせいよのアスリート!アーティスト!

文化部門

第35回せいよこども美術展(平面の部)特選:上甲愛士(多田小1年)、三瀬敦也(同)、清家康太(二木生小1年)、井関海斗(野村小1年)...

立体的部特選:上杉輝輝(中筋小2年)、棟田和輝(河成小2年)、松本貴一朗(深筋小4年)、堀上大貴(中筋小6年)...

第35回選抜少年相撲土佐清水大会(11月9日)個人5年生の部:①田中大介(大和田小5年)...

第21回愛媛県小学校陸上運動記録会(11月10日、県総合運動公園陸上競技場)女子走り幅跳び:①長尾佳穂(宇和町小6年)4m19cm...

第24回愛媛県スイミングクラブ対抗水泳競技大会(11月9日、アควアパレット松山)10歳以下女子50m自由形:①岩本心(多田小5年)30秒47...

第21回愛媛県小学校陸上運動記録会(11月10日、県総合運動公園陸上競技場)女子走り幅跳び:①長尾佳穂(宇和町小6年)4m19cm...

第24回愛媛県スイミングクラブ対抗水泳競技大会(11月9日、アควアパレット松山)10歳以下女子50m自由形:①岩本心(多田小5年)30秒47...



# 「せいよ女性の会」からの提言報告

せいよ女性の会では、今一番気になっていること、日ごろ感じている「もっとこうすればいいのに」、「どうしてできないの？」などの思いをみんなで話し合い、自分たちが頑張らなければならないことを再確認しながら、行政の施策が私たちの日常に密着した取り組みとなるよう女性の視点から市へ提案しようと、毎年意見交換会を開催しています。今年度は「まちづくり」をテーマに、次の4つの観点から話し合いました。私たち女性が市政に積極的に参画していく大切な機会だと考え、市民の皆さんへも報告します。

## 環境問題について

恵美須 明美さん (エコグリーンせいよ)

**生ごみの減量**  
今後、生ごみをどれだけ減らせるかが課題。市民の中には指導できるリーダーもいるので、積極的な活用を。

**E.M活性液の取り扱い**  
配布の際、説明書をつけるか直接説明を行えば、より効果的なのでは？

**啓発活動をもっと**  
ごみステーションがきれいな地区や、お年寄りに優しいごみ出しを工夫している地区などを紹介・表彰してはどうか？

**ごみの再利用**  
粗大ごみのオークションや衣類の引き取りなど、ごみの再利用に向けた取り組みを進めて。

**マイバッグ・マイはし運動**  
市の職員が見本となって、男性や子どもにも浸透するような運動に協力してほしい。

**環境に配慮した新庁舎に**  
ごみ削減に努力している市民の活動が報われるよう、環境に十分配慮した新庁舎建設にしてほしい。

**(市の回答)**  
庁舎建設では、深夜電力の貯蓄や市産材の使用など、できる限りの調整を行っている。費用対効果で判断すべきこともあるので、ご理解いただきたい。環境フェアや広報活動などで、今回の提案を生かしていきたい。



## 観光発信へのアイデア

河野 美千子さん (五女グループ)

**加工所の整備**

商工会と連携して、加工所がない地域へ加工所を整備してもらい、お年寄りへの配達サービスや特産品開発に活用したい。

**空き家・空き店舗の有効活用**

商店街の活性化と団体の活動拠点として活用できるよう、空き家・空き店舗の調査や調整などに協力を。

**グリーン・ブルーツーリズムへの着手**  
自然や文化を生かした観光振興のため、ぜひ協議会を立ち上げて、前向きな取り組みをお願いしたい。

**積極的な情報発信**

西市市どんぶり※を宣伝・普及するために、学校給食にも提供できないか。市のホームページにもっと情報掲載して、楽しいものに改善してほしい。

※平成17年に郷土料理検討委員会で開催された市内各地の特産材を生かした「どんぶり」。

**(市の回答)**

空き家・空き店舗の活用は、市民の皆さんや団体、商工会などと連携・協議の必要があると考えている。「どんぶり」の学校給食への提供は、前向きに検討していきたい。現在、「かまぼこ板の絵」と「日本一短い手紙」のコーポ展で西市市の名前がよく売れている。このような取り組みとも連携して、効果的な情報発信に努めたい。



## 地域団体が抱える問題と課題

山内 美智恵さん (連合婦人会城川支部)

**会員の増加と後継者の育成**

会員の負担を軽減するため、同じ内容の活動は合同で行うなど、団体間の連携を図れるように、行政内の横のつながりと連携を深めてほしい。あて職で役員になることは、自分自身の勉強になるという前向きな意識を持つことも必要だが、あて職は少なからず会員の負担となっているので見直しを。

**補助金の確保**

補助金の一律カットは、決して平等な対応とは言えない。実績や活動内容をきちんと審査した上での補助金支給をお願いしたい。

**男女共同参画**

女性だけが学んでも、本当の男女共同参画にはならない。市の職員など、男性の参加にご協力いただきたい。

**(市の回答)**

共働きや核家族の増加など女性を取り巻く環境が変化し、団体に属したり活動への参加が困難な人が増えている。厳しい状況でも、皆さんがリーダーとして活躍することで、後継者も地域も育っていくと思う。自分たちの活動が地域を支えているという自信と誇りをもち、これからもご尽力いただきたい。



## 住みよい地域社会の条件

芝 かず子さん (母子寡婦福祉会城川町支部)

**高齢者について**

お年寄りの独り暮らしや介護など、いつでも相談できる総合窓口を設置してほしい。高齢者や介護家族が集える場として、身近な学校の空き教室や遊休公共施設などを活用できないものか。

**母子寡婦・女性について**

母子寡婦世帯は経済的に自立しにくいと生活していかないが、女性の就労状況は大変激しく大半が社会保険のない低賃金のパートである。女性の置かれている状況を認識して、積極的な就業支援を講じてほしい。

**子どもについて**

高齢者から伝統芸能や歴史文化を学ぶなど、積極的な世代間交流を通じた健全育成事業の推進を。

**(市の回答)**

地域包括支援センターや在宅介護支援センターなど、いろいろな機関がサービスを行っているため、情報量がとても多く、必要な情報がうまく行き届いていないことが課題だと感じている。このような機会を通じて効果的な情報提供に努めたい。伝統芸能や歴史文化の継承では、文化庁の補助を受けることもできる。そのような制度も積極的に活用してほしい。



## ●こどもグッズまつり2008●

11月9日：三瓶文化会館  
市連合婦人会では、2年前からごみ減量の取り組みとして、不用になった子ども用品を回収し、市民に無料提供する活動を行ってきました。この活動を基に、PTAと青年団、環境団体の協力により、「こどもグッズまつり2008」実行委員会を組織。今年は、男女共同参画社会・ごみ減量・子育て支援の3つの趣旨で取り組みました。諸団体のネットワークを生かし、たくさんのお品と大勢の来場で大盛況に開催でき、ありがとうございました。

(実行委員長 窪内恭子氏)  
▽回収した物品の量 833.5kg  
うち、再利用された量 766.5kg (92%)  
※衣類の一部を南アフリカのモザンビークへ送ります。  
ごみとして処分した量 67kg (8%)



した生産資材や労働の販売・財産状況について詳細に記帳協力されました。



## 農林水産大臣感謝状

・田中宏佳氏 (48)・野村町 (阿下)：農業経営に関する調査に際して、生産活動のために投下した生産活動の調査に貢献されています。



## 表彰・感謝状

平成20年度統計功績者表彰 (総務大臣表彰)  
・三好明美氏 (54)・宇和町 (れんげ)：平成3年から現在まで、21回にわたり各種調査に従事しています。



## 平成20年度経済産業省所管統計調査功労統計調査員感謝状

・高岡ますみ氏 (59)・野村町 (相模屋)：平成13年から19年まで、10回にわたり経済産業省所管の調査に従事し、統計事務に貢献されました。

## 愛媛県青少年育成協議会会長感謝状

・西予市連合婦人会 (青)・西予市連合婦人会 (青)・井関正和氏 (市青少年補導委員会)

## 愛媛県連合婦人会活動功労者会長表彰

・窪内恭子氏 (野村地域婦人会)

## 敷地内全面禁煙のお知らせ

市立野村病院では、平成21年4月1日から、病院敷地内の全面禁煙を行う予定です。敷地内とは、病院の建物内はもちろん、駐車場を含めた病院敷地全体を示します。

## たばこによる年間死亡者数

WHOによると、喫煙が原因とされる年間死亡者数は世界で500万人と推計され、日本では年間10万人がたばこの犠牲者になっていると警告されています。これは、年間交通事故死亡者の約10倍にあたります。また喫煙は、肺がんや喉頭がんをはじめ多くのがん、肺気腫、心臓病、脳梗塞、妊娠合併症、乳幼児突然死候群などの病気を引き起こすことが明らかにされています。

## 受動喫煙の有害性

喫煙は、喫煙者だけでなく、たばこの先から立ちのぼる副流煙による周囲の人々への受動喫煙の有害性が証明されており、さらに、有害物質は喫煙者が吸う主流煙より副流煙に多量に含まれていることが実証されています。平成15年5月から施行された健康増進法には、「多数の者が利用する施設を管理する者は、受動喫煙を防止するために必要な措置を講ずるよう努めなければならない」と規定されています。当院は、これまで喫煙室を設けて分煙化を図ってきましたが、副流煙による受動喫煙は避けられない状況にあります。ドアの開閉による煙の漏れや、ドアのすき間からの煙の漏れは防止できませんし、空気清浄機で処理できるのは粒子成分だけです。また、院内のみ禁煙にすると、病院の玄関近くやバス・タクシー待合所近くでの受動喫煙の問題が懸念されます。

## 全面禁煙にご協力をお願いします

病院は真っ先に健康を考えなければならない社会的施設であり、皆さまの健康を守ることを使命としています。このような立場から、「駐車場を含め敷地内全面禁煙」にすることが適当であると考えました。これを機会に、一人でも多くの方が禁煙の必要性を理解し、より健康的な生活を始めるきっかけとしていただければ幸いです。よろしくご協力をお願いいたします。(市立野村病院 院長)

## 地域文化活動に助成金

第34回伊予銀行地域文化活動助成制度からこのほど、三瓶史談会(松木泰会長)と野村相模屋保存会(大本文男会長)に助成金が贈呈されました。平成8年から三瓶史談会から地理・歴史資料の保存収集、地域文化の保護に尽力し、平成18年発行の「みかみのいしづみ」ほか、「古民家写真集」も近く発行予定です。心待ちにされています。

野村相模屋保存会 大昭和63年の設立以来、この大相模の盛り上げ役として、また祝いのアトクシヨーンとしても広く活躍。伝統芸能の継承のため、地域に根ざした活動を続けています。

## 市地域雇用創造促進協議会から

2月実施事業の予告  
初めての市内求職者対象の合同就職面接会を、宇和文化的

【問い合わせ先】  
西予市地域雇用創造促進協議会事務局(市役所産業協出課内) 08084(62) 9992  
ホームページ <http://www.seiyobzj>

# 西予市競争入札参加資格申請について

「物品・その他委託業務」と「建設工事および委託業務（建設コンサル・建築・測量・調査・補償業務）」の平成21・22年度西予市競争入札参加資格申請を下記のとおり受け付けます。

## 物品・その他委託業務

- 【受付期間】**  
平成21年1月5日(月)から随時受け付け
- 【申請様式】**  
西予市物品指名参加資格申請書様式
- 【申請書提出体裁】**  
①A4ファイルとし（紙製青色系フラットファイル、樹脂製とじ具）  
②書類はA4判に統一。ただし、原本で提出する書類がA4判より小さい場合はA4判の台紙に添付し、大きい場合は折り込みをすること  
③表紙と背表紙の下段に会社名を明記すること
- 【添付書類】** 右表のとおり  
**【提出部数】** 1部  
**【有効期限】**  
平成23年3月31日まで有効  
※途中受け付けの場合でも、有効期限に変更はありません。
- 【提出方法】** 下記へ郵送または持参  
**【問い合わせ・提出先】**  
市役所財政課 ☎0894(62)6402

## 建設工事及び委託業務 (建設コンサル・建築・測量・調査・補償業務)

- 【受付期間】** ※期日厳守（必着）  
平成21年1月5日(月)～2月27日(金)
- 【申請様式】**  
西予市入札参加資格審査申請書様式
- 【申請書提出体裁】**  
①A4ファイルとし（紙製青色系フラットファイル、樹脂製とじ具）  
②書類はA4判に統一。ただし、原本で提出する書類がA4判より小さい場合はA4判の台紙に添付し、大きい場合は折り込みをすること  
③表紙と背表紙の下段に、会社名及び入札希望業務を明記すること
- 【添付書類】** 右表のとおり  
**【提出部数】**  
1部（同時に建設工事・委託業務の申請を行う場合は、それぞれ別ファイルに分けて提出）
- 【有効期限】**  
平成23年3月31日まで2カ年有効
- 【提出方法】** 下記へ郵送または持参  
**【問い合わせ・提出先】**  
市役所建設課 ☎0894(62)6410
- ※西予市競争入札参加資格申請書（様式）は、市ホームページにも掲載しております。  
(<http://www.city.seiyo.ehime.jp/>)

《添付書類一覧》 ○は必ず提出、△は該当者のみ提出

とじ込み書類一覧	法人	個人	写し	発行団体	備考
① 入札参加資格申請書	○	○	不可		
② 登記簿謄本	○	-	可	法務局	
③ 使用印鑑届	○	○	不可		
④ 印鑑証明書	○	○	可	法務局または市町村	
⑤ 納税証明書-市町村税	○	○	可	市町村	過去2年間未納がないことの証明
⑥ 納税証明書-消費税及び地方消費税	○	○	可	税務署	
⑦ 身分(身元)証明書	-	○	可	市町村	個人業者のみ 本社以外で入札・契約する場合
⑧ 委任状	△	-	不可		
⑨ 希望する業務資格の種類	○	○	-		
⑩ 営業経歴書	○	○	-		
⑪ 保有設備等調書	△	△	-		
⑫ 許認可・登録証明書等	△	△	可		
⑬ 代理店・特約店証明書	△	△	可		

▼受領書は、申請時に返信用の封筒等を用意されている場合のみ返送します。こちらから発行はしませんので、ご了承ください。  
▼申請後、申請書の内容に変更が生じたときは、所定の変更届（様式はホームページからダウンロード可）に必要書類を添えて直ちに提出してください。

《添付書類一覧》 ○は必ず提出、△は該当者のみ提出

とじ込み書類一覧	工 事	委 託	写し	備考		
	法人	個人	法人	個人		
① 入札参加資格審査申請書	○	○	○	不可	西予市入札参加資格審査申請様式	
② 登記簿謄本	○	-	○	-	可	
③ 建設業許可書(一般・特定)	○	○	-	-	可	
④ 技術者員名簿	○	○	○	○	可	様式自由
⑤ 経営規模等評価結果通知書・総合評価値通知書	○	○	-	-	可	制度改正後の基準によるもの
⑥ 工事(業務)履歴書	○	○	○	○	-	過去2年間・様式自由
⑦ 使用印鑑届	○	○	○	○	不可	様式自由
⑧ 印鑑証明書	○	○	○	○	可	
⑨ 納税証明書-市町村税	○	○	○	○	可	過去2年間未納がないことの証明(本社の市町村税)
⑩ 納税証明書-消費税及び地方消費税	○	○	○	○	可	過去2年間未納がないことの証明(本社の消費税)
⑪ 身分(身元)証明書	-	○	-	○	可	個人業者のみ
⑫ 委任状	△	-	△	-	不可	西予市入札参加資格審査委任状様式
⑬ 許認可・登録証明書等	-	-	-	○	可	

▼締め切り後の追加受付は、原則行いませんのでご注意ください。  
▼受領書は、申請時に返信用の封筒等を用意されている場合のみ返送します。こちらから発行はしませんので、ご了承ください。  
▼経営規模等評価結果通知書・総合評価値通知書は、必ず制度改正後の基準によるものを提出してください。  
▼申請後、申請書の内容に変更が生じたときは、所定の変更届（様式はホームページからダウンロード可）に必要書類を添えて直ちに提出してください。

# みんなの 人権ひろば

## 障害者の人権を考える③

障害とは？

「障害がある」として、どんな障害があるのでしょうか。日本では公的に「障害者手帳」を持っている人のことを障害者といっています。この手帳には、都道府県知事が発行する次の二種類があります。

**身体障害者手帳**：一級から六級まであり、一級が重度の障害で、級が進むほど障害が軽くなります。

**療育手帳**：知的障害者に交付され、A・B・Cの三段階です。これも、Aが一番重い障害です。

国内の障害者数は「障害者白書(二〇〇五年版)」によると、およそ六百五十六万人(身体障害者二百五十二万人、精神障害者一百五十八万人、知的障害者四

十八万人)だそうです。特に、障害者の中でも身体障害者が一番多く、これからも増える予想されています。事故によるもの、中でも最近では交通事故で障害者になる人が多くなっています。また、病気による場合もあります。例えば、糖尿病になって視力が衰えたり、人工透析をしなくてはならなくなるなどです。そのほか、あまり聞いたことがないかも知れませんが、「内部障害」と言われるものもあります。心臓ペースメーカーをつけている人、病気により排尿や排便をためる袋「パフチ」をつけている人などもその例です。障害者には、先天性の生まれられた時からあるものと後天性の生まれてからの後に障害者になるものがあります。現在では健常者であっても、いつかは障害者になる可能性があるので、交通事故や病気、高齢になってくると、今は元気でも何の障害もなく生活していても、年を取るとしてきて、体の機能が弱ってきて足が不自由になり、車いすの生活を強いられるようになってくると、寝たきりの生



このコーナーへの感想、意見をお寄せください。  
市教育委員会生涯学習課 ☎0894(62)6415

活になることさえ考えられるのです。

健常者の人々は、障害者に対して「できない人」、「劣っている人」、「気の毒な人」、「不幸な人」...などと間違った障害者観を持ちますが、「障害者は誰かに不自由なことがあるが、決して不幸ではない。むしろ、障害があることで生きられない社会こそ不幸である」と考えるべきではないでしょうか。

障害者であっても健常者でも、一人の人間として、その人権は尊重されなければなりません。そして、共に支え合って生きていける社会が、今求められているのではないのでしょうか。

皆さんも、一緒に助け合って生きていきましょう。  
(社会教育指導員 柴田)

## 「継承と創造」人権の21世紀へ 奈良の地とよりなる深まりと前進を!

第六十回全国人権・同和教育研究会が、十一月二十九日、三十日に奈良市を主催場に開催されました。全国から一万四千人が集い、本市からも行政・学校・団体関係者など四十三人が参加し、学びを深めました。

奈良市中央体育館での全体会と、初日の午後と2日目に市内二十四会場で開かれた九分科会で、活発な議論が交わされました。「生活課題と啓発活動」分科会では、ある自治体の校区再編の審議に対し、部落差別とされる反対意見が市民から連続して寄せられたことから、学習教材作りなど学校・地域を挙げて差別解消への取り組みを進めた事例などが、全国の優れた実践報告が行われました。

特別分科会の第二講では、「命をいただいて、つないで、育む、輝く」の力が輝き続けるために、のちのチームに、助産師であり思春期保健相談士の内田美智子さんによる講演がありました。内田さんは、性のト



御所市にある「五万日の日延べ」の碑と水平社博物館(後ろの建物)を見学しました。



どんなところ?

# みんなのまちのとしょかん

【問い合わせ】市民図書館中央館 ☎0894(62)6420

<p><b>1</b> 図書利用カードで本などを貸し出し</p>	<p>本などを借りるには、カードが必要です。もう作りましたか？手続きは各館の窓口で(要身分証明)。5冊まで、2週間借りられます。</p>	 <p>＝映画「マチルダ」(1996年)＝ 少女マチルダは、小さな大天才。図書館に通い続け、子ども用の本を読み尽くし、他の分野へ。そんなマチルダに、司書のフェルプス夫人が「図書利用カード」を作るよう勧める。</p>
<p><b>2</b> 「図書館システム」によるネットワーク</p>	<p>コンピューター化により、貸し出し・返却・予約・探している本の検索もスムーズ。市内9館(中央館・8分館)のデータをオンラインでつなげ、本が行き来しています。インターネット対応でとても便利!</p>	<p>予約…貸し出し中の本は、予約していただくと、順番が来しだい連絡します。 リクエスト…読みたい本がない場合には、「購入希望用紙」に書いて申し込んでいただくと、予算の範囲内で購入を検討します。</p>
<p><b>3</b> 図書館協力事業</p>	<p>市内の図書館で必要なものが入手できない場合は? 全国の図書館との連携(相互貸借・相互複写・レファレンスサービスなど)を活用します。</p>	<p>市内の図書館→県立図書館・市内の公共図書館→四国の公共図書館→全国の公共図書館→国立国会図書館。 ※大学図書館や関連機関への照会、情報入手の場合もあり。</p>
<p><b>4</b> 調査・研究 レファレンスサービス</p>	<p>老若男女たくさんの方が、さまざまな調べものに来られます。図書館員が仲介的な立場から情報あるいは資料を提示し、調べものを援助します(調べもの相談に乗ります)。 レファレンスサービス…利用者が学習などのために必要な文献や情報について、調査援助を行うこと。</p>	<p>＝映画「あなたのために」(2000年)＝ 「木について調べたい」という主人公に、「森林学? 農学? 植物学?」と職員。「もらったトチノキが枯れそうなの」。植物の本を次々と取り出し、「索引で「トチノキ」と職員がアドバイスする。開いたページを読む主人公。</p>
<p><b>5</b> 団体貸し出し</p>	<p>団体利用者(学校、学級、読書グループ、ボランティアグループ、公民館、地域文庫など)への貸し出し。50点まで、1ヵ月程度借りられます。団体名で図書利用カードを作ります。</p>	 <p>▼団体貸し出し本: 惣川公民館の設置の様子。定期的に入れ替えています</p> <p>▲中央館の郷土資料室: 貴重な資料が保管されています</p>
<p><b>6</b> 郷土資料の収集・保存</p>	<p>地域や自治体、郷土史に関する資料の収集・保存です。郷土出身者による著書、郷土での出版物、古文書も含めた大切な業務です。</p>	<p>▼三瓶分館の書庫: 機能的なハンド形式移動棚です</p> <p>▼三瓶の読書グループ: 県読書グループ連絡協議会総会・読書推進大会の参加後、タオル美術館に立ち寄りました</p>
<p><b>7</b> 書庫で資料を保存</p>	<p>書庫で、図書館資料(本、必要な新聞・雑誌、重要なパンフレットなど)を長期保存し、人類の記録を未来へと伝えます。</p>	 <p>▶「図書館クイズ」(野村): 本を見ながらクイズに回答。毎回やって、力をつけよう!</p>
<p><b>8</b> 読書グループ</p>	<p>読書会員が定期的集まり、本の感想を述べ合ったり、研修会に参加するなどのグループ読書です。新たな読書グループの誕生も期待しています。</p>	
<p><b>9</b> その他、いろいろ やっています</p>	<ul style="list-style-type: none"> <li>・ブックトーク: お話し会(依頼先へ訪問、来館受け入れ)</li> <li>・創作絵本、紙芝居の募集</li> <li>・みんなで楽しい工作</li> <li>・図書館クイズ出題</li> <li>・文化祭への参加</li> <li>・就業体験の受け入れ</li> <li>・雑誌、新聞もあります</li> </ul>	

俳句

高山海月俳句会

わが里を雪に浄めし初景色  
花田 豊子  
北風を背に釣人のたじろがす  
岡崎 豊子  
燗酒にほろり至福の酔ひごころ  
川口 京仙

ひろば俳句会(カホル選)

ふるさとの町花野路菊あふれ味  
沖野 恭子  
初霜の中白球の飛び交ひし  
堀田 美和  
紅葉散る日に日に空の広くなる  
宗末 美嘉

れんげ草句会

もう一枚布団を重ねひとりかな  
三好千佐子  
山茶花の庭をながめて母徳が  
菊地 滋子  
八十路また若し若しと菊手入れ  
松本クニ子

中川俳句会

幼子の来てはかどらぬ冬構  
牧野 敬子  
友見舞ふ庭に躑躅の返り花  
水野 春夢  
弾痕の家目の前に初しぐれ  
玉井喜二郎

さわらび句会

針に糸ようやく通り縁小春  
松本キサエ  
味噌作りだけに買い置かまど  
かな 悦子  
揺れ動く季節の狭間冬立てり  
梶原 路子

宇和柿句会(宗一選)

花ハツ手静かな月日車ねをり  
黒田 美穂  
冬耕の終へしばかりの土の色  
牛頭満寿子  
早々と辛夷は冬芽持ち始む  
武知 洋子

川柳

川柳明浜

釣りキチが海を横目で今日も山  
若井 郁子  
ストレスを湯舟でいやす旅の宿  
柿内佐々子  
ちぎり絵になって野菊が咲きつづき  
本堂カネ子

短歌

多田老人クラブ短歌会

年毎に質状賞いし友逝きて八十  
余年の遺影は笑みぬ  
加藤ミチ子  
朝からの人声もせず鳥も来ず初  
秋の庭に時雨するのみ  
大塚ツネ子  
稲かに沈む夕陽に西空車を止め  
てしばし眺むる  
安岡 辰子

城川短歌会

野菊咲く山地行きつつ思いおり  
ならせしほほつきもえる色をも  
清水 秋子

漢詩

東宇和吟社

歌ありて吾が人生の友となす形  
くすせと四季をたどりて  
一丁田好美  
ありあけの水銀ふくむ空の色  
は逝きたれと愛を授かる  
伊井 安子  
衣着け檀家を廻る小坊主さん額  
にキラリと汗の流るる  
赤塚千恵子  
友と逢い思ひ出話しに花が咲き  
別れの足を踏しとどめる  
中原 文字  
着メロなり「お誕生日おめでと  
う」と曾孫の写真と歌声届く  
川崎不二子



「消火栓」や「防火水槽」は、消火活動に欠かせないもので、できない施設で、火災発生時に、消火に必要な水を消防隊に供給するものです。これらの消防水利について、消防署では定期的に調査や点検を行い、いつでも対応できる体制をとっています。火災発生時に、消

## 消防水利付近は 駐車禁止です！

火栓や防火水槽付近への駐車が障害となるケースが発生しています。道路交通法で駐車を禁止している場所は、次のとおりです。

- ▼「消防水利の周辺」
- ▼消火栓から、5 以内の部分
- ▼防火水槽の吸水口や吸管投入口から、5 以内の部分
- ▼防火水槽の側端やこれらの道路に接する出入口から、5 以内の部分
- ▼指定消防水利（プール・池・河川など）の標識が設置されている部分から、5 以内の部分

一刻を争う消防活動に、皆さんのご理解とご協力をお願いします。

### 背部叩打法



患者の後方から、手のひらのつけ根で、左右の肩甲骨の中間あたりを力強く何度も連続してたたきます。

のどに異物が詰まったら、一八九番通報をし、次の方法で異物を除去します。なお、咳をするようであれば、咳で異物除去を促します。



### 異物が喉に詰まったら、異物除去の方法

お正月の時期になると、餅をのどに詰まらせて、窒息状態になったという事故が多発します。特に乳児やお年寄りにも多く起こっています。異物のどに詰まった場合、左のような「ヘンデル」法。

### 腹部突き上げ法



- ①腕を後ろから回す
- ②片手で握りこぶしを作る
- ③握りこぶしの親指側を、へその少し上にあて、みぞおちの下方
- ④もう片方の手で、握りこぶしを上方に圧迫する

注意  
妊婦や乳児に対しては腹部突き上げ法は行ってはいけません。

### 11月の火災救急件数

地区	火災	救急
明浜	0	9
宇和	0	64
野村	0	36
城川	0	18
三瓶	0	21
合計	0	148

### 1月の救急当番医

- ・奇数日…宇和病院
- ・偶数日…野村病院

### 電話番号

- 西予市消防署 ☎0894(62)0119
- 西予市消防署野村支署 ☎0894(72)0119
- 八幡浜消防署第三分署 ☎0894(33)3349



野村子どもまつりに消防車が出動 (10月18日)



高山保育所が署内見学 (10月30日)

ふあせるぽ

西予市健康づくり計画2014 “元気だ！せいよ” <アルコール編>

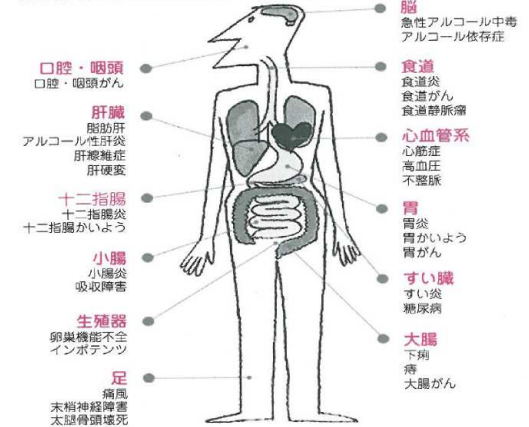
## 適量守って、楽しくお酒を飲もう！

忘・新年会のシーズンです。飲酒の機会が増えますが、お酒を飲める量には個人差があります。どれも楽しめるような雰囲気大切です。

- 飲めない人のため、ノンアルコール飲料を用意する
- 飲酒の強要をしないようにする（「俺の酒が飲めんのかあ！」なんて言わない）
- 「イッキ飲み」や「早飲み」はやめる（死につながることもある）
- 宴会は、おおよそ2時間で切り上げる
- 「はしご酒」はやめる（場所を変えると、チャンポンになることも多く、ついつい酒量が増えてしまう）
- 食べながら飲む（アルコールを処理する酵素はたんばく質の一種なので、高たんばく食品をとるのが良い）

度を越した飲酒が習慣化し慢性的になると、さまざまな疾患を招きます。1日1合を目安に適量を守りましょう。

### 「過剰飲酒」による身体への影響



### ■昨年の“元気だ！せいよ”ひろばで応募のあった川柳を紹介します

- 「上手なお酒」～五七五に愛をこめて～  
 ・もうないよ 夫をだますも 愛のうち  
 ・休肝日 今日は酒より シャケがいい  
 ・適量を守る夫に アイ・ラブ・ユー

### 宇和地区

1月1日(木)	矢野整形外科	☎0894(62)6698
1月2日(金)	松多クリニック	☎0894(62)6655
1月3日(土)	樋口脳神経外科	☎0894(62)1500
1月4日(日)	土居内科	☎0894(69)1285
1月11日(日)	上甲耳鼻咽喉科	☎0894(62)0012
1月12日(月)	山藤医院	☎0894(62)2311
1月18日(日)	かた医院	☎0894(62)6722
1月25日(日)	二宮医院	☎0894(62)0144

### 野村・城川地区

1月1日(木)	野村病院	☎0894(72)0180
1月2日(金)	野村病院	☎0894(72)0180
1月3日(土)	野村病院	☎0894(72)0180
1月4日(日)	野村病院	☎0894(72)0180
1月11日(日)	野村病院	☎0894(72)0180
1月12日(月)	菊池医院	☎0894(72)0242
1月18日(日)	野村病院	☎0894(72)0180
1月25日(日)	あか医院	☎0894(72)3456

### 小児科

1月1日(木)	守口小児科	八幡浜市産業通	☎0894(24)7770
1月2日(金)	亀井小児科	大洲市東大洲	☎0893(24)3757
1月3日(土)	山下小児科	宇和町伊賀上	☎0894(62)6801
1月4日(日)	みかんどクリニック	八幡浜市白浜	☎0894(20)8800
1月11日(日)	さわい小児科	大洲市中村	☎0893(24)7530
1月12日(月)	ごうお小児科	大洲市西大洲	☎0893(24)3936
1月18日(日)	急患センター	八幡浜市太平	☎0894(24)1199
1月25日(日)	おおむら小児科	内子町城廻	☎0893(44)7117

### 明浜地区

1月2日(金)	狩江診療所	☎0894(65)0302
1月3日(土)	狩江診療所	☎0894(65)0302
1月4日(日)	あじき医院	☎0894(64)0331
1月11日(日)	狩江診療所	☎0894(65)0302
1月18日(日)	高山診療所	☎0894(64)0862

### 三瓶地区

1月1日(木)	急患センター	☎0894(24)1199
1月2日(金)	急患センター	☎0894(24)1199
1月3日(土)	急患センター	☎0894(24)1199
1月4日(日)	急患センター	☎0894(24)1199
1月11日(日)	急患センター	☎0894(24)1199
1月12日(月)	急患センター	☎0894(24)1199
1月18日(日)	急患センター	☎0894(24)1199
1月18日(日)	矢野脳神経外科医院	☎0894(23)0210
1月25日(日)	急患センター	☎0894(24)1199

※休日当番医は変更となる場合があります。念のため、医療機関へ電話確認の上お出かけください。

# 1月のイベントカレンダー

1	木	元日走ろう会 ① 6:30集合、準備運動をしてスタート ② 依津の元(受付・発着)～①ボラ小屋(2km)、 ②島の元(4km)、③お伊勢山(8km) ④ 依津公民館 ☎0894(65)0001
2	金	平成21年西予市成人式
3	土	
4	日	
5	月	
6	火	
7	水	
8	木	
9	金	子育てサロン「スキップClub」 お正月遊び。 ☎ 10:00～12:00 ④ 宇和児童館「うわっこ」 ☎0894(62)7331
10	土	市指定文化財「末光家住宅」一般公開 ④ 13:30～ ☎ 宇和町卯之町三丁目 ④ 宇和先哲記念館 ☎0894(62)6700
11	日	第37回明浜新春駅伝競走大会 ④ 開会式8:30 スタート10:00 ④ 由之浜小学校前スタート ④ 市教育委員会明浜教育課 ☎0894(64)1563
		第38回三瓶町内マラソン大会、 2009三瓶町内駅伝大会 ④ 開会式9:00 スタート9:30 ④ 三瓶文化会館周回コース ④ 市教育委員会三瓶教育課 ☎0894(33)2470
12	月	
13	火	
14	水	
15	木	
16	金	
17	土	
		第38回宇和町駅伝競走大会 ④ 開会式8:50 スタート9:30 ④ 宇和体育館前スタート・ゴール ④ 市教育委員会文化体育振興課 ☎0894(62)6416
		第27回野村町駅伝競走大会 ④ 開会式9:30 スタート10:15 ④ 野村体育館周回コース ④ 野村中央公民館 ☎0894(72)1117
18	日	みかめびんびん市 鮮魚や地元の朝取り野菜が並ぶにぎやかな朝市。 ④ 9:00～売り切れまで ④ ④ みかめ海の駅「潮彩館」 ☎0894(33)3001
		中町「軒先市」 ④ 10:00～ ☎ 宇和町卯之町中町通り ④ 宇和先哲記念館 ☎0894(62)6700
19	月	
20	火	
21	水	
22	木	
23	金	
24	土	
25	日	
26	月	
27	火	
28	水	
29	木	
30	金	
31	土	

## 協働による「まちづくり基礎講座」

日時 2月3日(火) 10:00～16:00  
場所 市中央公民館(宇和) ※参加費無料  
講義 「自治を回復し、まち・むらの課題を、まち・むらの力で解決するために」～協働の基礎を再確認する～  
(講師) 川北秀人さん(人と組織と地球のための国際研究所代表)  
【問い合わせ】 市役所男女共同政策室  
☎0894(62)6403

## 平成21年西予市成人式

大人としての自覚と責任を認識し、ふるさとを愛する心を培うとともに、新成人の皆さんの前途を祝福・激励します。

### 対象者

- ・昭和63年4月2日～平成元年4月1日生まれで市内に住所のある人
- ・平成15年度の市立中学校および市内県立高等学校中学部卒業者
- ・その他適当と認められる人

日時 1月3日(土)

12:30受付開始、13:20オープニング

場所 西予市宇和文化会館 大ホール

内容 オープニング：箏曲演奏(箏・絹の会) ▼ 式典 ▼ 記念行事：新成人代表者の意見発表(2人)、成人式記念VTR「ふるさと せいの(仮題)」 ▼ 記念撮影  
※ご家族の方も、ぜひご来場ください(2階席)。

### 【問い合わせ】

市教育委員会生涯学習課 ☎0894(62)6415

## 第7回人づくりを考えるつどい

青少年健全育成への理解を深め、家庭・学校・地域社会が連携し、一人ひとりに「何ができるのか」を共に考えましょう。

日時 1月24日(土) 13:30～15:15

場所 西予市宇和文化会館 大ホール

### 講演

「最高の出会いが子どもを変える」

講師：伊藤幸弘さん(青少年育成コーディネーター)

…暴走族の総長という経験を経て、その後は世の中のために生きることを誓う。国会から青少年問題特別委員会の参考人として招かれ、教育文化に衝撃を与えた。少年少女問題にかがるカウンセリングを展開し、明るい未来のために全国を駆け回っている。

### 【問い合わせ】

市教育委員会生涯学習課  
☎0894(62)6415



有料広告

## 産直農家大募集のお知らせ

えひめ生協三津浜店・来年2月に開店と同時に百姓百品のインショップ産直を開始いたします。

消費拡大のため市内の産直農家大募集中です！

お問い合わせは事務所まで

百姓百品株式会社 ☎0894(72)0177

## 西予警察署 高齢者安全安心総合対策

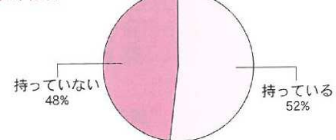
～歴史と文化の町  
高齢者TS&CPP活動～



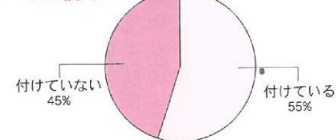
西予警察署では、平成20年5月から高齢者世帯の訪問や、高齢者が集まる場所への出前活動による交通事故防止・犯罪被害防止の取り組みを行っています。10月末までの半年間で、4,091人の高齢者と面接し、2,559人の方からアンケートに対する回答をいただきました。

そのうち、運転免許所有者は1,331人で約52%、また、もみじマーク(高齢者運転標識)を自動車に付けている方は約55%でした。  
高齢者の皆さんは、もみじマークを付けるよう心がけましょう。また、一般ドライバーは、もみじマークへの思いやり運転に努めましょう。

### 運転免許所有者



### もみじマークの使用



## 緊急時 あなたを守る 110番

～1月10日は110番の日～

皆さんが110番をかけている間にも、警察官が現場に急行しています！

### 【110番のしくみ】

- ▼ 県内の110番は、警察本部指令室が受信します
- ▼ 110番受理とともに、付近の警察官やパトカーに事件発生現場への急行を指示します
- ▼ 素早い110番ほど、犯人検挙に有効です
- ▼ 110番へのいたずら電話や間違い電話は、本当に急ぐときに困ります。いたずら電話はやめましょう

### 【110番のポイント】

- ① 何があったのか(事件・事故)
- ② いつあったのか(時刻)
- ③ どこであったのか(近くの目印は?)
- ④ 犯人は(人相、車種、逃走方向など)
- ⑤ 被害の状況、事故の様子など
- ⑥ あなたの氏名、住所、電話番号

※携帯電話から110番するときは、運転中であれば必ず車を止め、歩行中であれば立ち止まって通報するようにしましょう。

## 税務課から

### 平成21年度償却資産の申告について

地方税法第383条の規定により、毎年1月1日現在で所有している事業用資産について、課税台帳に登録する事項を申告しなければなりません。

#### 1. 償却資産の納税義務者

償却資産課税台帳(償却資産申告書)に所有者として登録されている人(法人を含む)です。

#### 2. 固定資産のうち、土地・家屋以外の事業用資産で次の種類があります

- ① 構築物(煙突、鉄塔、岸壁など)
- ② 機械および装置(旋盤、ポンプ、動力配線設備など)
- ③ 船舶 ④ 航空機
- ⑤ 車両および運搬具(貨車、客車、特殊自動車など)
- ⑥ 工具、器具および備品(測定工具、家具、事務機器)

#### 3. 償却資産の課税対象とならないもの

- ① 耐用年数1年未満の償却資産
- ② 一時に損金算入された少額償却資産
- ③ 3年以内に一括して均等償却する一括償却資産
- ④ 自動車税および軽自動車税の対象となるもの

#### 4. 償却資産申告書の申告事項

当該償却資産の所在、種類、数量、取得年月日、取得価格、耐用年数など

※平成20年度税制改正において、一部の償却資産について耐用年数が変更になります。

【申告期限】 平成21年2月2日(月)

### 【問い合わせ】

市役所税務課資産税係 ☎0894(62)6401  
明浜総合支所総務課税務管理係 ☎0894(64)1285  
野村総合支所総務課資産税係 ☎0894(72)1114  
城川総合支所総務課税務管理係 ☎0894(82)1161  
三瓶総合支所総務課税務管理係 ☎0894(33)1112

## 家屋の滅失届出について

固定資産税は、毎年1月1日現在に土地、家屋、償却資産を所有している人が、その資産の所在する市町村に納める税金です。家屋については、建物登記簿(法務局)・家屋課税台帳(市役所)に所有者として登記または登録されている人に対して、課税することになります。

平成20年中に取り壊した建物があり、まだ「滅失届」を提出されていない方は、平成21年1月末までに、市役所税務課または各総合支所総務課で建物の滅失届出をしてください。なお、平成20年中に建物滅失登記をされている方は、届出の必要がありません。

### 【問い合わせ】

上記の担当課まで

## 1月の納税

- ・市県民税 4期
- ・保険税 7期

納期限は2月2日(月)です  
(口座振替は1月26日)

### 平成21年度 保育所・保育園の入所(園)児童を募集します

#### 【受付期間】

平成21年1月5日(月)～1月30日(金)  
※土・日曜日、祝日は除きます。

#### 【提出するもの】

- ①入所申込書
  - ②入所基準調査表
  - ③保育に欠ける証明書(就労証明書など)
  - ④源泉徴収票(確定申告をする方は、後日確定申告書の写しを提出してください)
- ・申し込みの際は、印かんを持参のこと  
※①～④の様式は、各保育園・市福祉事務所社会福祉課・各総合支所保健福祉課に備えてあります。  
なお、一部の方については上記以外の書類が必要な場合もあります。

#### 【入所(園)できる基準】

次のような理由で、保護者が子どもを保育できない場合に申し込みができます。ただし、保護者に代わって同居の祖父母などが保育できるときには、保育所(園)に入所(園)できない場合があります。

- ・家庭外労働…児童の親および同居の親族が、日常的に家庭の外で仕事をしている場合
- ・家庭内労働…児童の親および同居の親族が、日常的に家庭で児童と離れて家事以外の仕事をしている場合
- ・親のいない家庭…死亡、行方不明、拘禁などの理由により親がいない場合
- ・母親の出産など…母親が出産の前後、病気、負傷、心身に障害がある場合
- ・病人の看護など…児童の家庭に長期にわたり病人があり、親がその看病にあたっている場合
- ・火災や自然災害などにより、家を失ったり、破損したため、復旧に時間がかかる場合
- ・市長が認める、上記の各号に類する状態にある場合

■入所(園)決定は、申し込み順ではありません  
定員により、第1希望どおり入所(園)できない場合がありますが、ご了承ください。詳しくは、下記へお問い合わせください。

#### 【受付場所・問い合わせ先】

※市外局番0894

西予市立			
高山保育所	明浜町宮野浦	☎(64)0256	定員30人
俵津保育所	明浜町俵津	☎(65)0042	定員60人
多田保育園	宇和町河内	☎(66)0303	定員60人
石城保育園	宇和町西山田	☎(62)9238	定員60人
野村保育園	野村町野村	☎(72)0409	定員150人
土居保育所	城川町土居	☎(83)0042	定員45人
魚成保育所	城川町魚成	☎(82)0001	定員90人
三瓶保育園	三瓶町朝立	☎(33)0079	定員90人
二木生保育園	三瓶町二及	☎(33)0127	定員55人
蔵貴保育園	三瓶町蔵貴浦	☎(34)0212	定員45人

西予総合福祉会			
うわまち南保育園	宇和町卯之町三丁目	☎(62)0460	定員90人
うわまち東保育園	宇和町卯之町二丁目	☎(62)4301	定員90人
中川保育園	宇和町田苗真土	☎(62)2329	定員45人
田之筋保育園	宇和町新城	☎(62)0744	定員45人
下宇和保育園	宇和町皆田	☎(62)1530	定員45人
明間保育園	宇和町明間	☎(67)0303	定員20人
宇和保育園	宇和町下松葉	☎(62)2588	定員120人

三瓶福祉会			
ひまわり保育園	三瓶町朝立	☎(33)3066	定員60人

- ・市福祉事務所社会福祉課 ☎0894(62)6428
- ・明浜総合支所保健福祉課 ☎0894(64)1283
- ・野村総合支所保健福祉課 ☎0894(72)3999
- ・城川総合支所保健福祉課 ☎0894(82)1113
- ・三瓶総合支所保健福祉課 ☎0894(33)1313



### 資格商法のトラブル

#### 二次被害も!

資格商法とは、仕事上の勤務先や自宅に、資格取得講座の受講を勧める電話を執拗にかけつけて、「受講するだけで簡単に資格が取れます」「近々国家資格になります」「就職に有利です」などと勧誘し、講座の受講や高額な教材の購入を迫るものです。

行政書士、旅行業務取扱主任者、宅地建物取引主任者、中小企業診断士などの資格講座・教材が主なものですが、最近ではネイリストの資格などもあります。

資格商法の二次被害  
過去に資格講座関連の契約をしたことがある人が、「過去の講座が終了して、いらないので必要です」と、以前の契約が継続しているかのように言われて新たな講座を勧誘されたり、「解約する際には手続きが必要ですが、解約手数料を払わされたりする」「二次被害のトラブルも増加しています。」

予防と対策  
契約する意思がないのなら、毅然とした態度ででき

### 宇和中学校から故紙回収のお礼

平成20年10月19日(石城地区は地区行事のため10月11日)に実施した故紙回収にご協力をいただき、ありがとうございました。天候の影響もありましたが、約177tの故紙を回収できました。  
収益は、PTA活動や生徒の教育活動などに活用させていただきます。

- 【消費生活に関する相談窓口】
- ・市役所商工観光課 ☎0894(62)6408
- ・県消費生活センター ☎089(925)3700

### 国民年金保険料の免除制度について

国民年金第1号被保険者の月々の保険料は1万4,410円(平成20年度)です。保険料は、次の方法で納められます。

- ▽金融機関、郵便局、コンビニで(社会保険事務所から送付される納付書で納めます)▽口座振替、クレジットカードで(マイナンバーカードや携帯電話で)

保険料を納めることが難しい方は、所得が少ないなど、保険料を納めることが経済的に困難な場合には、本人の申請手続きにより、保険料の納付が免除または猶予される制度があります。

①免除(全額免除・一部納付)申請  
本人・世帯主・配偶者の前年所得が一定額以下の場合に、申請手続きを行うことにより、保険料の納付が全額免除または半額納付などの一部納付となります。なお、一部納付については一部納付額が未納の場合も一部免除も無効(未納と同じ)となります。

②若年者納付猶予申請  
30歳未満の方で、本人・配偶者の前年所得が一定額

以下の場合に申請を行うことにより、保険料の納付が猶予されます。

③学生納付特例申請  
学生で、本人の前年所得が一定額以下の場合に申請を行うことにより、保険料の納付が猶予されます。

▽③の期間は、老齢・障害・遺族基礎年金の受給資格をみる場合に必要期間に参入されます(一部納付に納付していることが必要です)。

▽将来、満額の老齢基礎年金を受け取るために、①②の期間について10年以内であれば、さかのぼって保険料を納めること(追納)ができます。

▽保険料の納付は、原則として先に経過した期間から行うこととされています。また、保険料免除などの承認を受けた期間の翌年度から起算して、3年度目以降に保険料を追納する場合は、当時の保険料に経過期間に応じた加算額が上乗せされますので、早めの追納をお勧めします。

④申請先  
市役所の国民年金窓口、社会保険事務所、国民年金手帳、印かん(学生証または在学証明書)が必ず必要です。

### 保険料の納付督促・収納業務について

平成20年10月から、県内の社会保険事務所では、国民年金保険料の未納者に対する「電話や文書による納付督促」や「個別訪問による納付督促および保険料の収納業務」について、民間委託を実施しています。

納付督促業務を行う民間事業者：日立キャピタル債権回収株式会社 ☎022(211)7290

民間事業者は、提供する個人情報、納付督促を行う上で必要となる国民年金保険料の未納者情報に限定しており、また、取り扱いについて「個人情報保護に関する法律」や本事業にかかる委託契約などにより

り、目的外使用や閲覧、漏えい、複写などを禁じるなど、厳格な安全管理措置を講じています。

納付督促業務の電話による納付督促は、事業者が設置したコールセンター(県外の拠点)から行います。

【問い合わせ】  
愛媛社会保険事務局宇和島事務所 ☎0895(22)5440

**随時申し込み受け付け中  
さくら団地(残り77区画)**

【所在地】 宇和町さくら(旧・明石、新城の一部)  
【坪単価】 79,000円～93,000円  
【分譲価格】 4,357,830円～10,124,640円

土地面積 / 164.41㎡ (49.73坪) ～ 423.68㎡ (128.16坪)

【問い合わせ・申し込み先】  
西予市土地開発公社(市役所建設課内)  
☎0894(62)6410(直通)

市民のうごき (11月末現在)

人 口	44,426人 (-36)	男	20,859人 (-16)	女	23,567人 (-20)
世帯数	18,629世帯 (+3)	※住民基本台帳登録数(カッコ内は前月比)			
出 生	14人 (-19)	男	5人 (-11)	女	9人 (-8)
死 亡	59人 (+2)	男	30人 (±0)	女	29人 (+2)
外国人登録人口	296人 (+13)	男	36人 (+4)	女	260人 (+9)

お誕生おめでとう

おくやみ

各種相談日について

相談は無料で、秘密は固く守られます。

行政相談

- と き 1月6日(火) 9:00~12:00  
と ころ 明浜中央公民館
- と き 1月8日(木) 10:00~15:00  
と ころ 市中央公民館(宇和)
- と き 1月13日(火) 10:00~12:00  
と ころ 野村保健福祉センター
- と き 1月15日(木) 9:30~12:00  
と ころ 総合センターしろかわ
- と き 1月20日(火) 13:00~15:00  
と ころ 三瓶保健福祉総合センター

心配ごと相談

- と き 1月9日(金) 13:00~15:00  
と ころ 宮野浦コミュニティセンター(明浜)
- と き 1月6日(火)、1月20日(火)  
13:00~15:00  
と ころ 市社会福祉協議会宇和支所
- と き 1月13日(火) 13:00~15:00  
と ころ 野村保健福祉センター
- と き 1月15日(木) 9:30~12:00  
と ころ 総合センターしろかわ
- と き 1月26日(月) 13:00~15:00  
と ころ 三瓶保健福祉総合センター

法律相談 ※予約制

- と き 1月15日(木) 9:30~12:00  
と ころ 総合センターしろかわ  
予約先 市社会福祉協議会城川支所  
☎0894(82)1266

登記相談 ※予約制

- と き 1月30日(金) 13:00~15:00  
と ころ 市社会福祉協議会宇和支所  
予約先 同上 ☎0894(62)2000

介護・福祉相談

- と き 1月16日(金) 13:00~15:00  
と ころ 市社会福祉協議会宇和支所

人権相談

- と き 1月20日(火) 13:00~15:30  
と ころ 明浜老人福祉センター

結婚相談

- と き 1月10日(土) 13:00~15:00  
と ころ 明浜中央公民館
- と き 1月5日(月) 10:00~15:00  
と ころ 市中央公民館(宇和)
- と き 1月25日(日) 13:00~15:00  
と ころ 野村中央公民館
- と き 1月20日(火) 14:00~16:00  
と ころ 総合センターしろかわ
- と き 1月15日(木) 13:00~16:00  
と ころ 三瓶文化会館

○11月届出分(敬称略)。親族等のご承諾を得て掲載しています。掲載を希望されない方は、届出の際にお申し出ください。  
※この記事を営利目的に利用することを禁じます。

平成20年  
医師・歯科医師・薬剤師の届出  
八幡浜保健所  
☎0894(22)4111内線277

標記の免許を持っている方は、法律に基づいて、平成20年12月31日現在の氏名や住所などを管轄の保健所に届け出ることとされています。  
▼詳しくは、八幡浜保健所までお問い合わせください

四国職業能力開発大学校  
平成21年度学生募集  
同校(香川県丸亀市郡家町3202)  
☎0877(24)6255

厚生労働省所管の雇用・能力開発機構が設置する2年または4年間の工科大で、産業界の技術革新に対応できる技術者を育成します。  
募集学科・定員  
・生産技術科 20人  
・電子情報技術科 30人  
・住居環境科 20人  
応募資格 高校卒業(見込み)者  
入試科目 数学Ⅰ、英語Ⅰ  
願書受付  
平成21年1月20日(火)~29日(木)  
試験日 平成21年2月5日(木)  
合格発表 平成21年2月18日(水)  
▽技能者育成資金制度、学生寮(個室、男女)あり

ウィンターボランティア  
キャンペーン2008

だれでも気軽にボランティア活動に参加できるよう、ウィンターボランティア・キャンペーンを1月31日まで実施中です。まずは、ボランティア・イベントブック(ボランティアの募集情報を掲載:相談窓口で配付)で、自分に合ったボランティアを見つけてください。自分の意思で、無理せず楽しく、できることから始めてみましょう。  
▽愛媛ボランティアネット  
http://nv.pref.ehime.jp/  
ボランティア相談窓口  
・市社会福祉協議会本所☎0894(72)2306または同協議会各支所  
・市福祉事務所社会福祉課☎0894(62)6428または各総合支所保健福祉課

家庭裁判所創設60周年を迎えて  
松山家庭裁判所☎089(945)5000

家庭裁判所は、平成21年1月1日に創設60周年を迎えます。事件の現状と家庭裁判所の取り組み  
▼家事事件では、近年、成年後見事件が増えています。また、人事訴訟の移管により、家庭裁判所は家庭に関する問題を総合的に取り扱う裁判所となりました。創設以来培ってきた知識や経験を生かして、今後も適切な解決が得られるよう努力し、利用しやすい裁判所を目指しています。  
▼少年事件では、近年、事件数は減少傾向にありますが、内容が複雑多様化しています。また、少年法が3度改正されるなど、少年事件を取り巻く状況は大きく動いています。法改正の趣旨を踏まえて、今後も教育的働きかけにより再非行を防止するとともに、「少年の健全育成」という基本理念を大切に、犯罪被害者などにも十分配慮して、適切な少年審判制度の運用に努めていきます。

建退共制度をご存じですか  
独立行政法人 勤労者退職金共済機構  
愛媛支部(愛媛県建設会館内)  
☎089(943)5406

建設現場で働く人のために、中小企業退職金共済法により国が作った退職金制度です。  
加入事業主 建設業者  
対象労働者 建設業の現場で働く人  
掛け金 日額310円  
▼制度の特徴  
・国の制度なので安全・確実、申し込み手続きは簡単です  
・経営事項審査で加点評価の対象となります  
・掛け金の一部を国が助成します  
・掛け金は事業主負担ですが、法人は損金、個人は必要経費として扱われ、税法上全額非課税となります  
・事業主が変わっても、退職金は企業間を通算して計算されます  
※建設業界を引退したら、忘れずに退職金を請求してください。  
(ホームページ)  
http://www.kentaikyotaisyokukin.go.jp/

国の教育ローン  
日本政策金融公庫宇和島支店  
☎0895(22)4766

高校や大学(短大)、専修学校、外国の高校・大学などに入学、在学中の子どもを持つ家庭を対象とした公的な融資制度です。  
融資額 学生1人に200万円以内  
利率 年2.45%  
(平成20年11月10日現在)  
返済期間 10年以上  
利用対象 上記学生の保護者で、世帯の年間収入(所得)が上限額以内の方・扶養する子ども的人数により上限額の設定があります。  
▼「国の教育ローン」コールセンター☎0570-008656(ナビダイヤル)または☎03(5321)8656  
・日本政策金融公庫ホームページ  
http://www.jfc.go.jp/

冬季海外派遣 参加募集  
(18歳以上対象)  
財団法人国際青少年研修協会  
☎03(3359)8421

派遣5事業  
①イギリス英語研修&ボランティア体験  
②カナダ英語研修&ボランティア体験  
③オーストラリア職業体験&ホームステイ  
④カンボジア負の遺産も丸ごと体験&高床式ホームステイ  
⑤フィジー無人島エコ生活体験&ホームステイ  
日程 2月下旬から3月上旬の8~14日間  
※事業により異なる。  
参加費 25~36万円(共通経費別途)  
応募期限 平成21年1月16日(金)  
(ホームページ)  
http://www.kskk.or.jp

タコ足配線は危険がいっぱい  
財団法人電気保安協会愛媛支部  
東宇和事業所☎0894(62)5184

コードや配線器具には、流れる電気の量に限界があります。テーパータップやマルチタップなどを使ってタコ足配線をしていると、一度にたくさんの電気が流れることがあり大変危険です。専用のコンセントから使いましょう。

