

未来へ輝く ゆめ・ひと・ふれあい西予

広報

# せいよ

ホームページ <http://www.city.seiyo.ehime.jp/>





シンポジウム

考古学からみた古代の宇和盆地

西予市古代ロマンの里シンポジウム・第10回愛媛大学考古学研究室公開シンポジウムが7月18日、県歴史文化博物館で開催されました。シンポジウムのテーマは古代。南予一帯を占める広大な行政区画を有する宇和郡の姿に迫り、最近の発掘調査の成果から、その中枢を解き明かそうとするものです。



飛鳥・奈良時代の南予、宇和

冒頭で愛媛大学の村上恭通教授から、シンポジウムの趣旨説明と、調査報告書「宇和盆地の古代文化研究Ⅰ」から西ノ前遺跡(岩木・福吉遺跡(明石))の調査成果について、説明がありました。

村上教授は、西ノ前遺跡が古代寺院(岩木廃寺)である可能性に触れ、藤原宮跡から出土した木簡(もっかん・税の付札)などに書かれた文字から、7世紀末ごろには宇和郡の前身としての宇和評(つわのこおり)が存在したことが、古城宮跡からの木簡から、古代宇和郡に海部郷(あまべこ)が存在したことを取り上げました。これらにより「古代の宇和盆地」について、古墳や役所・寺院、生産活動など、さまざまな分野の議論が可能になり、限られた文字資料でしか分からなかった宇和評(宇和郡)の建造物や文化の様子が、次第に明らかにされてい

る「ことを紹介しました。市教育委員会からは、国木遺跡(山田)と坪栗遺跡(同)について調査成果を報告。両遺跡は、郡よりも小さな単位の役所に関連する遺跡と考えられ、郡の役所以外にも出先機関のような施設が存在したことを指摘しました。また、宇和盆地には、このほかに田苗地区などに役所関連の遺跡が存在する可能性が高く、こうした役所のネットワークが、宇和盆地を宇和郡の中核として機能させていたものと見られます。岡山理科大学の亀田修一教授は「岩木廃寺の瓦が語るもの」と題し、古代瓦の変遷と県内の瓦の出土状況を踏まえ、西ノ前遺跡(岩木廃寺)の瓦の年代や系譜、歴史的な位置づけについて解説しました。亀田教授は「古代の瓦は基本的に寺院に使用され、近畿地方では(周囲を庄する景観から)大豪族が競って寺を建てた。寺院以外で瓦が使われるようになるのは、藤原宮(694〜710年)が最初」とし、岩木廃寺の瓦は遅くとも8世紀初頭ごろのものが最初で、中予や徳島の寺院との関連性が考えられると指摘しました。

海・里・山が結ぶ 古代行政ネットワーク

後半の討論会では、さまざまな視点から議論が展開されました。

まず、奈良時代の前にあたる古墳時代後期の古墳が、南予では宇和盆地に集中しており、中でも深ヶ川周辺と宇和川周辺に集中し、もしかすると古代の行政区分(石城郷と石野郷)に異なるかも知れないとの意見がありました。また、西ノ前遺跡は寺院である可能性が高く、この時代の傾向から、付近に郡の役所が存在する可能性も十分に考えられます。律令国家形成期の地方行政の在り方を知る上で、とても貴重な遺跡だとして、その保護を考えながら、今後も調査を継続することが求められています。

宇和郡海部郷の存在については、愛媛大学の下條行名教授から「全国海部郷に共通する地形や海産物、生業を見ると、二崎あたりに海部郷が存在した可能性が高い」という意見が出されました。また、古代の文字資料には、凡直(お



おしのあたい氏や磐首(えのおびと)氏など、宇和郡の豪族の名も記されています。前者は瀬戸内周辺に集中して配置され、漁のほか外交にも従事していた海と関係の深い氏族です。磐首は、天皇家などに献上される物のことで、宇和郡からは、楚割(すわや)といつて魚肉を割いて乾燥させたものが宮中へ献上されています。宇和海沿岸部は、宇和郡の海の窓口であり、海産物の生産地として重要視されていたので

古代ロマンの里構想のこれから

す。なお二崎のほかにも、明浜や八幡浜、津島などで須臾器が出土しており、同様に拠点となる地域だと考えられます。また「日本書紀」に、宇和郡の御馬山から白金や鈔(あらがね)が献上されたという記事があります。白金は銀あるいは水銀、鈔は銅などと考えられ、御馬山は三間にあつたと想定されます。宇和郡は、山間部においても有力な鉱山が存在するとして、朝廷が注目していたのです。坪栗遺跡からは鉄銅に伴う遺物が出土しており、それらの関連性もつかがえます。

西ノ前遺跡は寺院跡で、近くに郡の役所が存在する可能性も考えられるので、これまで弥生時代や古墳時代が中心だった同構想に、新たに古代(奈良・平安時代)の遺跡が加わりました。置峠古墳(のふもと)にあり、これらに関連つけて学習できるような活用方法について、下條名譽教授からも指摘がありました。また、古代の宇和郡は、海・里・山の広範囲にわたっており、それぞれの特徴が良く表れています。これは、現

分布調査で分かること ~遺跡探索会へのお誘い~

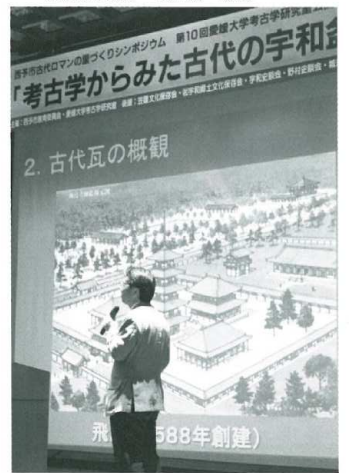
西予市には、300力所近くの遺跡が存在します。近年、それらの学術調査が進み、さまざまなことが分かってきました。そもそも、遺跡はどのようにして発見されるのでしょうか。実は、工事中に偶然発見される場合を除くと、事前調査によって遺跡を探す必要があるのです。これを、遺跡の「分布調査」と呼びます。

分布調査にはいくつかの方法がありますが、最も一般的なのが踏査(歩いて遺物を探すこと)です。農家の皆さんは、田や畑で土器片を目にする機会もあるかと思いますが、古代ロマンの里に暮らす私たちだから、身近なところで歴史を探る楽しみを味わいたいものですね。

●●● 遺跡探索会 ●●●

市内の遺跡について学んだり、歩いて探したりする会(仮称:遺跡探索会)を計画しています。担当職員と一緒に、分布調査に参加してみませんか。

- 活動内容 遺跡見学・踏査・学習会(考古センターでの資料解説・土器洗浄なども)
※週末の半日程度(月1~2回開催)です。
対象者 市内在住の子どもから大人まで
参加費 年間活動費100円(保険料)
申し込み 電話で下記の担当課へ申し込み(期限) 9月18日(金)午後5時
【問い合わせ・申込先】
市教育委員会 文化体育振興課 文化振興係
☎0894(62)6416









### 市議会 第5回臨時議会

平成二十一年第五回西予市議会臨時議会が、七月二十四日に開催され、一議案が原案どおり可決されました。

一般会計補正予算  
4,447万7千円を追加し、予算の総額を258億3,309万9千円と定め、社会福祉総務費4,447万7千円・災害時要援護者の登録支援体制を整備・債務負担行為

・西予CATV機に対する損失補償1億5千万円(平成21・22年度借入分)

### 表彰 第8回大亀財団スポーツ賞

「ふるさとスポーツ賞」  
・ママさんバレーボール三瓶クラブ(立林孝子代表)  
・長年にわたる地域スポーツの振興に貢献されました。

農業委員会会長に稲葉康男氏  
七月二十三日、定例農業委員会が互選。(敬称略)  
西予市農業委員会会長  
・稲葉 康男(68)  
・野村町平野  
・高岡 修一(73)  
・西和町伊延西  
同会長職務代理者

### 「おイネ号」で旅をしよう!

障害のある人や高齢者が、ボランティアと一緒に日帰りの旅を楽しみ、交流を深めます。

日時 10月17日(日)  
午前8時20分/宇和町小学校集合  
目的地 しまなみ海道  
(Aコース) よしうみバラ園見学と、伯方島の農家レストラン・クルメの旅  
(Bコース) 潮流体験(小型船でのクルージング)と村上水軍博物館見学の旅

対象者 障害のある人・高齢者・ボランティア(車いすリフト付きバスあり)  
定員 80人(先着順)  
募集期間 9月7日(月)～9月25日(金)  
【問い合わせ・申込先】  
市社会福祉協議会宇和支所 ☎089-4(62)3770

### 木造住宅耐震診断費用の一部補助

西予市では、地震に対する住宅の安全の向上を図り、災害に強いまちづくりのために、木造住宅の耐震診断費用の一部を補助します。

対象住宅・対象者 次の事項すべてに該当する木造住宅で、その所有者が補助の対象となります。

①昭和56年5月31日以前に着工された一戸建ての木造住宅(伝統工法や枠組み壁工法、丸太組み工法、大臣等の特別な認定を得た工法のものに除外)  
②階数が2階以下で、延べ面積が500㎡以下のもの  
③次の用途の住宅であること

- ・専用住宅(共同住宅および長屋住宅は対象外)
- ・併用住宅(延べ面積の過半部分が住宅の用途に供されているもの)

対象となる耐震診断 愛媛県木造住宅耐震診断事務所の登録を受けた建築士事務所が、愛媛県木造住宅耐震診断マニュアルに基づき実施する耐震診断。

補助金の額 補助対象経費の3分の2以内(最高限度額:2万円)  
受付期間 9月3日(木)～11月27日(金)  
※今年度は30件の予定です(受け付け先着順)。  
申し込み方法 市役所 建設課(各総合支所 建設課)で事前相談を受け付けていますのでご連絡ください。相談時に、補助対象となるかどうかを確認しますので、住宅の建築年度や構造などを分かる範囲で調べておいてください。

【問い合わせ】  
市役所 建設課 ☎0894(62)6410または各総合支所 建設課

### がんばれ せいのアスリート!アーティスト!

スポーツ部門

■第25回テレビ愛媛杯水泳競技大会  
(7月5日、アクアパレットまつやま)  
女子100m自由形(5、6年):①岩本心(多田小6年) 1分03秒18 ②岡田由(3、4年) 1分13秒79  
男子1分13秒79

■第55回全日本中学校通信陸上競技愛媛県大会  
(7月4・5日、県総合運動公園陸上競技場)  
男子共通3000m:①山下克尚(明浜中3年) 9分13秒20 ②同1500m:②山下克尚(同) 4分19秒07

### 早馬せせらぎ公園を整備

中筋地区自治振興会では、財自治総合センターの宝くじ助成事業により「早馬せせらぎ公園」(野村町高瀬)を整備、このほど工事が完了しました。住民の集いの場として、地域コミュニティの活性化が期待されます。進入路舗装工事と遊歩道山留め工事、遊歩道フェンス設置工事で、整備費用は257万2,752円(うち、助成金250万円)です。



宝くじは 豊かき たく ちカラ持ち。  
宝くじは、広く社会に 役立てられています。

### 西予市消防団 消防操法大会を開催

宇和・城川・三瓶各方面隊で  
消防操法大会を開催



▼城川方面隊での  
操法競技の様子

市消防団の三方面隊で、消防操法大会がそれぞれ開催されました。団員たちは、本番さながらに気迫のこもった操法を披露しました。各大会の結果は次のとおりです。(敬称略) 準備優勝チームのみ(優勝略)

第2回宇和方面隊消防操法訓練大会  
(7月12日、宇和運動公園)  
小型ポンプの部(出場7チーム)【優勝】宇和分団第5部(林敬次、河野昌博、松山和敬、伊藤修、成倉正明)【準備優勝】中川分団(稲葉克行、藤原章、黒田素久、西谷字、松本照也)

第3回城川方面隊消防操法大会  
(7月19日、城川総合運動公園)  
小型ポンプの部(出場9チーム)【優勝】高川分団第2部(尾崎圭佑、宮内友也、和賀山健太郎、中優、高誠太)【準備優勝】魚成分団第6部(城内正、上川尊士、渡辺和幸、塩崎哲夫、林彦彦)

ポンプ自動車の部(出場4チーム)【優勝】魚成分団第1部(芝和也、九鬼誠、

松本浩一、浅野欽一、山内誠二、河原健太)【準備優勝】高川分団第1部(大久保俊浩、中越荒喜、大崎聖一、渡辺幸浩、小川広幸、渡辺友一郎)

第5回三瓶方面隊消防操法大会  
(7月19日、2区基岩埋立地)  
小型ポンプの部(出場11チーム)【優勝】三瓶分団第2部(井上匠人、坂本寿仁、鈴木善之、上杉敬人、後藤眞之)【準備優勝】二木生分団第1部(貝塚秀之、菊池文孝、菊池茂正、有馬友宏、久留島浩)

ポンプ自動車の部(出場5チーム)【優勝】谷道分団第2部(山田和広、久保田専太郎、奥野庸介、西本竜志、稲葉寛大、越知明博)【準備優勝】朝日分団第2部(藤堂大輔、中川裕文、瀧川敬司、福岡利広、菊池彰真、酒井国治)

### 西予市中学校陸上競技大会

(6月16日、宇和運動公園陸上競技場)

男子

1000m ①高橋尚(野村中) 12秒9 ②大会新 ③同2年 ④源利希(宇和中) 12秒0  
2000m ①大塚恵太(明浜中) 12秒0 ②同共 ③同共 ④同共 ⑤同共 ⑥同共 ⑦同共 ⑧同共 ⑨同共 ⑩同共  
5000m ①青木秀郎(城川中) 59秒5 ②8000m ③同共 ④同共 ⑤同共 ⑥同共 ⑦同共 ⑧同共 ⑨同共 ⑩同共  
10000m ①同共 ②同共 ③同共 ④同共 ⑤同共 ⑥同共 ⑦同共 ⑧同共 ⑨同共 ⑩同共  
15000m ①同共 ②同共 ③同共 ④同共 ⑤同共 ⑥同共 ⑦同共 ⑧同共 ⑨同共 ⑩同共  
20000m ①同共 ②同共 ③同共 ④同共 ⑤同共 ⑥同共 ⑦同共 ⑧同共 ⑨同共 ⑩同共  
30000m ①同共 ②同共 ③同共 ④同共 ⑤同共 ⑥同共 ⑦同共 ⑧同共 ⑨同共 ⑩同共  
40000m ①同共 ②同共 ③同共 ④同共 ⑤同共 ⑥同共 ⑦同共 ⑧同共 ⑨同共 ⑩同共  
50000m ①同共 ②同共 ③同共 ④同共 ⑤同共 ⑥同共 ⑦同共 ⑧同共 ⑨同共 ⑩同共

### 西予市中学校水泳競技大会

(6月16日、市営宇和プール)

男子

50m自由形 ①小西悠友(三瓶中) 30秒6 ②同共 ③同共 ④同共 ⑤同共 ⑥同共 ⑦同共 ⑧同共 ⑨同共 ⑩同共  
100m自由形 ①同共 ②同共 ③同共 ④同共 ⑤同共 ⑥同共 ⑦同共 ⑧同共 ⑨同共 ⑩同共  
200m自由形 ①同共 ②同共 ③同共 ④同共 ⑤同共 ⑥同共 ⑦同共 ⑧同共 ⑨同共 ⑩同共  
400m自由形 ①同共 ②同共 ③同共 ④同共 ⑤同共 ⑥同共 ⑦同共 ⑧同共 ⑨同共 ⑩同共  
800m自由形 ①同共 ②同共 ③同共 ④同共 ⑤同共 ⑥同共 ⑦同共 ⑧同共 ⑨同共 ⑩同共  
1500m自由形 ①同共 ②同共 ③同共 ④同共 ⑤同共 ⑥同共 ⑦同共 ⑧同共 ⑨同共 ⑩同共  
3000m自由形 ①同共 ②同共 ③同共 ④同共 ⑤同共 ⑥同共 ⑦同共 ⑧同共 ⑨同共 ⑩同共  
5000m自由形 ①同共 ②同共 ③同共 ④同共 ⑤同共 ⑥同共 ⑦同共 ⑧同共 ⑨同共 ⑩同共  
10000m自由形 ①同共 ②同共 ③同共 ④同共 ⑤同共 ⑥同共 ⑦同共 ⑧同共 ⑨同共 ⑩同共  
15000m自由形 ①同共 ②同共 ③同共 ④同共 ⑤同共 ⑥同共 ⑦同共 ⑧同共 ⑨同共 ⑩同共  
20000m自由形 ①同共 ②同共 ③同共 ④同共 ⑤同共 ⑥同共 ⑦同共 ⑧同共 ⑨同共 ⑩同共  
30000m自由形 ①同共 ②同共 ③同共 ④同共 ⑤同共 ⑥同共 ⑦同共 ⑧同共 ⑨同共 ⑩同共  
40000m自由形 ①同共 ②同共 ③同共 ④同共 ⑤同共 ⑥同共 ⑦同共 ⑧同共 ⑨同共 ⑩同共  
50000m自由形 ①同共 ②同共 ③同共 ④同共 ⑤同共 ⑥同共 ⑦同共 ⑧同共 ⑨同共 ⑩同共

2 1000m 背泳ぎ ①井上梧(野村中) 1分25秒3  
400m リレー ①宇和中(兵頭秀一、渡邊涼介、大塚郁哉、徳岡昌樹) 4分39秒9  
400m メドレーリレー ①宇和中(大塚郁哉、徳岡昌樹、住友祐蔵、兵頭秀一) 5分37秒2

女子

50m自由形 ①香川まりな(宇和中) 33秒6 ②同共 ③同共 ④同共 ⑤同共 ⑥同共 ⑦同共 ⑧同共 ⑨同共 ⑩同共  
100m自由形 ①同共 ②同共 ③同共 ④同共 ⑤同共 ⑥同共 ⑦同共 ⑧同共 ⑨同共 ⑩同共  
200m自由形 ①同共 ②同共 ③同共 ④同共 ⑤同共 ⑥同共 ⑦同共 ⑧同共 ⑨同共 ⑩同共  
400m自由形 ①同共 ②同共 ③同共 ④同共 ⑤同共 ⑥同共 ⑦同共 ⑧同共 ⑨同共 ⑩同共  
800m自由形 ①同共 ②同共 ③同共 ④同共 ⑤同共 ⑥同共 ⑦同共 ⑧同共 ⑨同共 ⑩同共  
1500m自由形 ①同共 ②同共 ③同共 ④同共 ⑤同共 ⑥同共 ⑦同共 ⑧同共 ⑨同共 ⑩同共  
3000m自由形 ①同共 ②同共 ③同共 ④同共 ⑤同共 ⑥同共 ⑦同共 ⑧同共 ⑨同共 ⑩同共  
5000m自由形 ①同共 ②同共 ③同共 ④同共 ⑤同共 ⑥同共 ⑦同共 ⑧同共 ⑨同共 ⑩同共  
10000m自由形 ①同共 ②同共 ③同共 ④同共 ⑤同共 ⑥同共 ⑦同共 ⑧同共 ⑨同共 ⑩同共  
15000m自由形 ①同共 ②同共 ③同共 ④同共 ⑤同共 ⑥同共 ⑦同共 ⑧同共 ⑨同共 ⑩同共  
20000m自由形 ①同共 ②同共 ③同共 ④同共 ⑤同共 ⑥同共 ⑦同共 ⑧同共 ⑨同共 ⑩同共  
30000m自由形 ①同共 ②同共 ③同共 ④同共 ⑤同共 ⑥同共 ⑦同共 ⑧同共 ⑨同共 ⑩同共  
40000m自由形 ①同共 ②同共 ③同共 ④同共 ⑤同共 ⑥同共 ⑦同共 ⑧同共 ⑨同共 ⑩同共  
50000m自由形 ①同共 ②同共 ③同共 ④同共 ⑤同共 ⑥同共 ⑦同共 ⑧同共 ⑨同共 ⑩同共



●●皆さんの協力が必要です●●

## 救急医療を守りましょう！

近年、休日や夜間に救急病院へ患者が集中し、医師の負担が増えているほか、安易な救急車の呼び出しで出勤回数が増加し、重症な患者の搬送に困るケースも増加しています。

このままでは、住民の皆さんに適切な医療を提供できなくなる恐れがあり、そうならないために、愛媛の救急医療を守る147万人の県民運動（愛救147運動）を実施しています。この運動は、医療機関や救急車の適切な利用を、皆さん一人ひとりに心がけていただく取り組みです。ご協力をお願いします。

【問い合わせ】市役所 健康づくり推進課 ☎0894(62)6407

### 普段からの3つの心がけ

- ①日ごろから「かかりつけ医」を持ちましょう
- ②健康診断や検診などで、病気の予防や早期発見に努めましょう
- ③家庭で薬を常備しましょう

### 受診に当たっての3つの心がけ

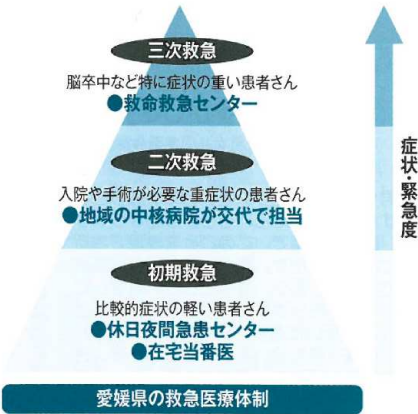
- ①なるべく、医療機関の通常の診療時間内に受診しましょう
- ②救急車で搬送されても、軽症の場合は通常の受付順となる場合があることに留意しましょう
- ③比較的軽症の軽い人は、休日当番医（成人・小児科）、八幡浜急患センター（三瓶地区）を利用しましょう

※「広報せいよ」毎号に掲載しています。

### 症状は軽いけれど、どうすれば…

休日や夜間に、どこの病院に行けばよいか分からない場合は、えひめ救急医療ネットワーク（インターネット）を参考にするか、子どもの急な病気やけがの場合は、小児救急医療電話相談（#8000）をご利用ください。

### 症状に応じた救急医療機関の役割分担



## 予防接種のお知らせ

■次の予防接種は個別接種です。母子健康手帳などで確認の上、早めに接種しましょう。

**BCG** 生後6カ月まで

（西予市では、生後3カ月から推奨しています）

**三種混合（1期）** 生後3カ月～7歳6カ月

**三種混合（2期）** 小学6年生対象

**麻疹・風しん（MR）混合ワクチン**

〈1期〉生後12カ月～24カ月

〈2期〉平成15年4月2日～16年4月1日生まれの年長児

〈3期〉中学1年生相当年齢の人

〈4期〉高校3年生相当年齢の人

**日本脳炎** 現在、接種勧奨を中止

従来の日本脳炎ワクチンに加え、平成21年6月2日から新ワクチン（乾燥細胞培養日本脳炎ワクチン）が定期予防接種ワクチンとして追加されました。

### 【問い合わせ】

市役所 健康づくり推進課 ☎0894(62)6407

または各総合支所 保健福祉課

### ■ポリオ（後期）集団予防接種

ポリオワクチンⅠ、Ⅱ、Ⅲ型それぞれの免疫を付けるため、2回飲むことになっています。

（対象年齢）生後3カ月～90カ月（7歳6カ月）

・母子健康手帳、予防票を持参してください

・対象者には、後日個別に通知します

・住所地以外の場所で接種を希望する場合は、担当課へご連絡ください

接種日・受付時間	接種場所
9月3日(木) 10:00～13:30	明浜健康管理センター
9月9日(木) 13:30～14:30	宇和保健センター
9月10日(木) 13:30～14:30	宇和保健センター
9月30日(火) 13:30～14:00	城川保健福祉センター
10月1日(水) 13:00～13:30	野村保健福祉センター
10月2日(木) 13:30～14:00	三瓶保健福祉総合センター
10月14日(火) 13:30～14:30	宇和保健センター

※10月14日は、10月2日までに接種できなかった場合の予備日。

西予市役所代表電話 ☎(62)1111

※市外局番：0894

## 市役所本庁舎

3階 <b>商工観光課</b> ☎(62)6408 ・商工振興係 ・観光振興係 ▼西予市消費生活センター	2階 <b>財政課</b> ☎(62)6402 ・管財係 ・財政係	1階 <b>市民生活課</b> ☎(62)6405 ・市民係 ・生活環境係 ・国保係 ・年金係 ・後期高齢者医療係 ▼人権対策室 ・人権擁護係	1階 <b>会計課</b> ☎(62)6412 ・出納係
3階 <b>農林水産課</b> ☎(62)6409 ・農業係 ・林業係 ・畜産係 ・水産係 ・農林土木係 ・換地係	2階 <b>総務課</b> ☎(62)6400 ・人事係 ・行政係	2階 <b>政策秘書室</b> ☎(62)5000 ・政策係 ・秘書係	
3階 <b>農業委員会事務局</b> ☎(62)6417 ・管理係 ・農地係 ・農政係	2階 <b>上下水道課</b> ☎(62)6411 ・水道管理係 ・水道工務係 ・下水道管理係 ・下水道工務係	▼選挙管理委員会 ▼固定資産評価審査委員会 ▼公平委員会	

▼総務課 危機管理室（危機管理係）…西予市消防署内 ☎(62)4557

▼西予市農業支援センター…J A 東宇和宇和営農生活センター内 ☎(62)1299

## 市民図書館

4階 <b>情報推進課</b> ☎(62)6404 ・情報推進係 ・CATV推進係 ・広報統計係	4階 <b>産業創出課</b> ☎(62)6429 ・振興係	3階 <b>建設課</b> ☎(62)6410 ・管理用地係 ・土木係 ・都市建築係 ▼庁舎建設推進室 ・推進係 ・建築係 ▼土地開発公社 ▼住宅協会	2階 <b>市民図書館中央館</b> ☎(62)6420
---	---	---	------------------------------------

## 保健センター（議事堂）

3階 <b>議会事務局</b> ☎(62)6413 ・庶務係 ・調査係 ・議事係	1階 <b>高齢福祉課</b> ☎(62)6406 ・高齢福祉係 ・障害福祉係 ・介護予防係	1階 <b>社会福祉課</b> ☎(62)6428 ・社会福祉係 ・DV対策係 ・母子寡婦係 ・生活保護係 ・子育て支援係	1階 <b>健康づくり推進課</b> ☎(62)6407 ・健康推進係
---	---	--	--

## 庁舎第1別館

2階 <b>企画調整課</b> ☎(62)6403 ・企画調整係 ・地域振興係 ・行政改革推進係 ▼男女共同政策室 ・参画推進係	1階 <b>文化体育振興課</b> ☎(62)6416 ・文化振興係 ・体育振興係	1階 <b>税務課</b> ☎(62)6401 ・市民税係 ・資産税係 ・管理収納係	1階 <b>教育総務課</b> ☎(62)6430 ・教育総務係 ・学校施設係
2階 <b>監査委員事務局</b> ☎(62)6419 ・庶務係	1階 <b>生涯学習課</b> ☎(62)6415 ・生涯学習係 ・人権教育係 ▼青少年輔導センター ▼視聴覚ライブラリー	1階 <b>学校教育課</b> ☎(62)6414 ・指導係 ・管理係	

▼文化体育振興課 **文化の里振興室**（町並み保存係）…宇和先哲記念館内 ☎(62)6700

▼用地課（用地登記係）…野村総合支所内 ☎(72)1116

市役所本庁の直通電話番号一覧

市役所本庁に属する課（室・センターなど）の所属係名および直通電話番号です。ご利用ください。



## 茶室群の 建築文化について

西予市の城川・野村地区を中心に、およそ百棟余りが集中分布する「茶室」と呼ばれる建築群があります。これら茶室を舞台に行われる習俗が「伊予の茶室と習俗」として、昭和五十三年に国選択の民俗文化財となつています。理由は「由来、内容などにおいて、わが国民の基盤的な生活文化の特色を示す典型的なもの」とのことです。しかし、現状はその集落も過疎化の現実の前に、その習俗の維持や茶室自体の保存について大変厳しい状況にあります。

これら茶室の存在に、最近光の当たる催しが開かれたので紹介します。一昨年来から、埼玉県在住の長瀬由美子氏が城川などを訪れ、茶室の調査を数回されました。そして、現在横浜開港百五十周年記念事業の一環で、市民による「茶室プロジェクト」という企画が実施されていきます(七月四日から九月二十七日)。写真は、彼の地に既に建てられてはいる茶室です。今後は、横浜において市民交流に活用されるようです。



※茶室プロジェクト  
http://chadon-project.com/

## 「言葉のむずかしさ」

経済評論家・男女共同参画会議議員  
勝間 和代 氏

男女共同参画について、いつも思うことですが、どうしたら、もう少しわかりやすく、優しい言葉で、このことを表現できるかと言うことです。男女共同参画会議議員までなると、もう、漢字だらけ。何をしているのか、さっぱりわかりません。男性と女性がお互いに過度な性的な役割分担や、役割意識を持たないようにすることで、さまざまな共同作業が可能になり、互いの幸せを追求することができます。そのコンセプトを含めて、わかりやすいことばが必要なのでしょう。

環境問題についても、結局は、温暖化、クールビズ、あるいはCO<sub>2</sub>といったようなわかりやすい標語に置き換えられることで、初めて浸透が始まったような気がします。だからといって、ダイバーシティだとますますわかりにくくなります。やはり、ここは日本語で、「男と女が互いに慈しみあい、支え合う社会」とか、「男女助け合い社会」など、わかりやすくできないでしょうか。

また、数値目標でしばしばあげられている、女性の参画率30%についてももう少し注目して、「男女ともに幸せになるための30%」というような形で、浸透をさせるわけです。大事なことは、いかにこれまでも興味なかった人が、ふと興味を惹かれて、メッセージに耳を向け向けてくれるのか。今後とも、不断の努力が私たち発信側にも必要だと強く感じています。

月刊総合情報誌「共同参画」6月号巻頭言から

市役所でも、もっと温かく分かりやすい言葉で、皆さんにお伝えしていきたいと思えます。ご意見など、お気軽にお寄せください。(市役所 男女共同政策室)



## せいよ女性の会 加入団体紹介 ⑨

### 体協三瓶支部 婦人バレーボール部

本クラブは、クラブ員相互の親ほくを深めるとともに、技術の向上を図り、バレーボール技術の普及発展に努め、家庭生活の向上と生活文化の伸展に寄与することを目的としています。

一、私たちはスポーツのできる幸せをかみしめて、感謝の気持ちで励みます  
二、私たちはボールのようにま

ろやかに、家庭婦人らしいマナーとプレーで臨みます  
一、私たちはネットのように仲間良く手をつなぎ、社会に奉仕し、スポーツ文化の振興に努めます  
二、私たちはボールのようにしっかりと大地を踏みしめて、明るい健康な輪を広めます  
簡単に言うと、バレーボールが大好きで、生涯現役を目標に頑張っている仲間が集いです。現在クラブ員は三十五人程度で、週一回練習の火曜クラブと、週二回練習の水曜クラブで活動しています。二時間の練習を有意義に過ごせるよう、指導者を中心にストレッチの体力づくりから始まります。

目指す大会は、全国大会やテレビ愛媛杯、ローソンカップ、ひめりんピック、シニア大会、



いそいそ大会、ことぶき大会などで、それぞれの年代に合わせた大会を目標に頑張っています。興味のある方は、ぜひ連絡をください。お待ちしております。(代表 立林孝子)

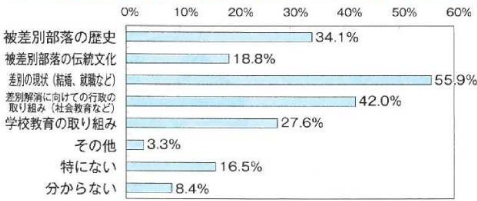
## みんなの 人権ひろば

### 市民の人権意識について③ 学びと実践で同和問題は解決できます

さまざまな人権課題の中に、日本固有の人権問題として、その解決は国民的課題とされる「同和問題」があります。国内では、昭和44年から平成14年3月末まで33年間かけて、同和問題の解決に向けた特別対策事業に取り組んできました。

平成19年度に実施した「人権に関する市民意識調査」の結果について、前号に続いてお知らせします。「あなたは同和教育でどのような内容を学習したいか」という内容と質問したところ、「差別の現状(結婚・就職など)55.9%」「差別解消に向けての行政(社会教育など)の取り組み34.1%」が最も多かったと回答されています。

(問) あなたは同和教育でどのような内容を学習したいと思えますか (3つまで回答)



み42%「被差別部落の歴史34.1%」「学校教育の取り組み27.6%」が主な回答となりました。20歳以上が「差別の現状(結婚・就職など)」と答えており、近い将来、自分たちに必ず関わる問題であり、関心が高まっていると考えられます。私たちは、この若い世代に勇気づけられるとともに、常に差別の現実に向き合った取り組みを進めなければなりません。

次に「あなたは過去3年間で人権・同和教育のことや講演会、研修会や懇談会、学習会などに何回参加しましたか」の設問では「1〜2回28.5%」「2回以上ある17.3%」「2回もない43.7%」という結果となりました。「1〜2回」と「3回以上」を合わせたと45.8%となり、「一度もない」の43.7%を少し上回ります。年代別では、20歳代の「一度もない」と答えた人が72.1%と他の年代を圧倒しています。これらの結果は、別の設問の「自分の身内が結婚をするときに身元調査をする」との関連性も感じられ、人権・同和教育事業に参加しなかつた人が、身元調査を「する」「するがもしもない」と答えた確率が高いと考えられます。

高校卒業後、結婚して育児に関わるまでの若い世代は、関心があるのに学びの機会が少ないといえます。この世代に研修の機会をつくるのが、就職や結婚の出会いの可能性を広げ、ひいては差別解消につなげることにはなるはずです。さらに「一度も参加しなかつた43.7%の人に」人権・同和教育事業に「一度も参加しなかつた18.7%」は関係がないから4.6%の結果となりました。年代別では、20歳代の51%が「会があることを知らなかつた」と答えています。また、40歳代では「時間の余裕がなかつた34.3%」の回答が目につきました。

これらの結果から、20歳代への行政からのアプローチが足りていないことが浮き彫りにされました。今後、学習の場を知らせる広報のあり方を検討し、組織や集団づくりを通じた取り組みをする一方で、個人の学習スタイルに対応できる工夫も必要です。前述の設問のほかに、「同和問題を解決するため」という質問には、「同和問題についての理解を深め、差別をしない人権尊重の意識を高める」が42.3%を占め、これが市民の大半の意見ととらえられますが、一方で「同和問題のことを口に出さず、そっとしておけば差別は自然になくなる22.8%」をはじめ、人権・同和教育に対して後退的な意見を合計すると42.5%となり、いまだに同和教育に否定的な考えを持つ人が半数近くいると思われまふ。20歳代では「同和問題についての理解を深め、差別をしない人権尊重の意識を高める」と答えた人が46.4%・60.6%を占めました。しかし、50歳代からは「同和問題のことなど口に出さず、そっとしておけば差別は自然になくなる」が台頭し、70歳代以上になると完全に逆転してしまいました。

私たちは、あらゆる機会を利用して、学びと実践の中で、同和問題の解決を目指しています。行政としても、積極的な関わりと差別解消への強い姿勢を示し、学びのさまざまなスタイルを研究・開拓し、学習の場など研修機会の再構築を図りたいと考えます。

このコーナーへの感想、意見をお寄せください。市教育委員会生涯学習課 0894(62)6415



せいよ どくしよか  
西予でいちばんの読書家はだれだ!?

# 多読者賞

をもらおう!!

ねえねえ、  
目標は西予イチ!  
まぐろ



## 多読者賞への道

まずは… 図書カードを作る  
つぎに… 本を借りに行こう  
そして… 毎日本を読もう  
すると… かしくなるぞ!!

### 【注意】

家族の方が代わりに本を借りに来る場合、必ず子ども本人の図書カードで本を借りてください。それ以外では集計に含まれません。

【問い合わせ】 西予市民図書館 中央館 ☎0894(62)6420 担当者：菊地・山下

## 「図書利用カード」は作られましたか？

登録者 8,592人 (8/1 現在)

本を借りるときには、  
図書利用カードが必要  
です。

- ▼市民図書館・各分館  
で共通して使えます
- ▼カードは、各図書館  
の窓口で作れます

…身分証明になるものをご持参ください

【問い合わせ】 市民図書館中央館 (宇和) ☎0894(62)6420



## レファレンス (調査・相談)

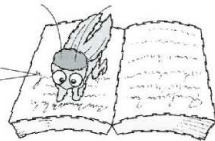
図書館では、皆さんからのさまざま  
な質問に、図書館にある資料を調  
査してお答えする「レファレンスサ  
ービス」(文献や情報についての調  
査援助)を行っています。市民図書  
館で調べがつかない場合には、県立  
図書館や国立国会図書館などに照会  
したりもします。調べもののご相談  
は、お気軽にどうぞ。



西予市民図書館では、市内各小・中学校の児童および生徒  
の皆さんを対象に、たくさんの本を読んだ人の中から、今年  
も「多読者賞」を授与します。皆さん、図書館へ足を運んで、  
たくさんの本を読んでくださいな。

分からないことや詳しいことは、市民図書館 中央館まで  
お問い合わせください。

へえ～、うわあ。そうなんだ!  
べんきょうになるなあ



## 多読者賞の授与について

4月から9月末日までに借りた本の数を集計し、順位を  
出します。その中から、各小・中学校の上位5人の児童・  
生徒を表彰します。対象者は、西予市内の小・中学生の  
みとなります。一般の方は対象となりません。

## 俳句

高山海月俳句会  
さりげなく会釈して過ぐ夏帽子  
宇都宮美代子

秋風や夢は大地に咲かすこ  
益田かのこ

打水やそそごう御嬢の戻る頃  
中西 正明

花水木句会 (宗一選)  
向日葵のまだ幼きに日を追へる  
武石ひろむ

妻こがしかつて命の糧であり  
西山 巖

敗戦の苦き想ひ出むきこがし  
山本 長正

ひろば句会 (カホル選)  
か細く咲きし吾の花気品あり  
沖野 恭子

ハイカラや襟にフリルの浴衣なる  
平田 友美

帰省子待つ母ころ大掃除  
河野 光代

## れんげ草句会

忘れられて心とり過ぎたる胡瓜かな  
細川 映子

姫や武士小学生の夏服筒  
大西ハツミ

墨 方言をもて鳴き交す  
森川 英子

走りゆく雲間にのぞく梅雨の月  
中川俳句会

雨粒の荒々しくて送り梅雨  
牧野 敬子

吊られある夏服じれもときめきて  
末光恵美子

根切虫一夜の内に又しても  
さわらび句会

掛けようか買いかえようか古す  
芝元 悦子

湯の宿に疲れを解かし髪洗ふ  
松本キサエ

梶原 路子

## 川柳

安全なみかん畑にめじろの葉  
川柳明浜

女だもんそと抱いてる花ごとは  
門田喜代嗣

猪が離農に拍車かけている  
本堂カネ子

多田老人クラブ短歌会  
一睡も眠れぬ夜の哀しさよペン  
走りせば朝を迎えし  
加藤ミチ子

三本の西瓜になり花止まりしを  
夫は竹立てで印つけおひ  
安岡 辰子

病い癒え親子で帰る人の笑み見  
送るあとに幸あれと祈る  
大塚ツネコ

没りつ陽のひかり遠くおよびぎ  
て山の辺の家狭庭明るし  
城川短歌会

伊井 慶智

## 短歌

やるせなき苦勞背負いて生きる  
身も笑顔で送る長き一日  
一丁田好美

瀬の音も低くなりたる川砂の幅  
のみ広く猛暑はつつく  
河原タカラ

## 漢詩

初夏偶吟  
漫漫たる湖水 緑陰田み  
三百の鯉旗 翠微に懸る  
遍く渡る薫風 詩未た就らず  
雲去つて清暉を漾わす  
大野 松宗

赤塚千恵子  
八十六歳といへども蜜柑の木に  
登り小玉と傷玉を惜しみつつ挽  
朝日出で障子明るく照り映えて  
洗濯物は影絵となりぬ  
川崎不二子

三瓶アララギ会  
絶食の五日目に來し朝食を背筋  
伸ばしてまず味噌汁から



**免疫とアレルギー**  
人の身体には、ウイルスや細菌・異物（抗原）が体の中に入ってきたときに、これを排除し体を守るようにする働きがあり、これを免疫反応といいます。これに対して、アレルギー反応とは、特定の抗原（原因物質）に過剰に反応してしまい、さまざまな症状を引き起こすことです。

**アレルギー（原因物質）とその回避方法**  
スズメバチに刺された、牛乳・小麦・卵などを食べた、抗生物質（薬）を飲んだ、ラテックスゴム手袋を着けたなどの場合に、アナ

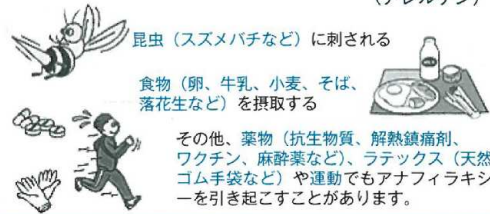
**アナフィラキシー症状が出たら  
すぐに医療機関へ**

「アナフィラキシー」とは、ハチ毒や食べ物、薬などが原因で起こる急性アレルギー反応のひとつで、じんましんなどの皮膚症状や、重症になると血圧低下などのショックを引き起こすことがあります。症状の中でも、気管入り口の腫れや気管支喘息発作は、呼吸困難、窒息の原因となり、一刻も早く治療可能な医療機関へ搬送しなければ危険です。

ファイラキシーを引き起こすことがあります。アナフィラキシーを回避するためには、自分がどのような物質に対してアレルギーがあるのかを知って、それを避けることが基本的な方法となります。

**主な症状**  
（皮膚症状）  
紅潮▽じんましん▽むくみなど  
（消化器症状）  
腹痛▽下痢▽嘔吐  
（呼吸器症状）  
のどが詰まったような感じ▽口の渇き▽呼吸困難（循環器症状）  
血圧低下▽不整脈

**アナフィラキシーを引き起こす代表的原因**  
(アレルギー)



**（その他の症状）**  
頭痛▽反応の低下▽めまいなど  
症状が出るまでの時間  
・ハチ毒：数分～十五分以内  
・食べ物：食後三十分～一時間以内

**7月の火災救急件数**

地区	火災	救急
明浜	0	16
宇和	0	79
野村	0	29
城川	0	15
三瓶	2	11
合計	2	150

**9月の救急当番医**

・偶数日…宇和病院  
・奇数日…野村病院

**電話番号**

西予市消防署 ☎0894(62)0119  
西予市消防署野村支署 ☎0894(72)0119  
八幡浜消防署第三分署 ☎0894(33)3349

**平成21年度後期危険物取扱者試験の案内**

試験日・会場 10月25日(日)八幡浜工業高校ほか県内5会場  
願書受付 8月24日(月)～9月3日(木) ※必着  
願書配布 最寄りの消防署で配布しています

**平成21年度危険物取扱者法定講習会の案内**

期日・場所 9月25日(金) 南予地方局八幡浜支局（7階大会議室）  
10月15日(木) 大洲市総合福祉センター  
10月26日(月) 南予地方局（7階大会議室）

【申し込み】 西予市消防本部、八幡浜地区施設事務組合消防本部

六月三十日からの三日間、明浜中学校の二年生四人が、消防署で職場体験学習を行いました。生徒たちは、消防職員の説明に熱心に聞き入り、消防の仕事に就きました。



おとるほ

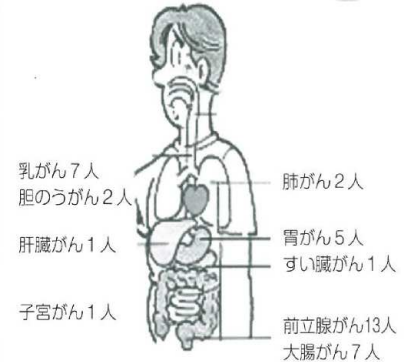
**9月は「がん制圧月間」です**

2人に1人が「がん」になり、3人に1人ががんで亡くなっています。その予防には、がんを遠ざける生活習慣と定期的な検診が大切です。平成20年度西予市がん検診でも、39人の方からがんが発見されています。あなたは大丈夫ですか。

**「がんにならない生活習慣に努めましょう」**

- 禁煙する  
たばこは吸わない。他人のたばこの煙を可能な限り避ける
- 適度な飲酒  
適量を守って、週に2回は休肝日をつくる
- 食塩は控えめに  
食塩は、1日10グラム未満を目標にする
- 野菜・果物を食べる  
野菜・果物は毎日食べる
- 熱い飲食物は避ける  
熱いものは、冷ましてから食べる
- 運動を定期的に  
適度からだを動かす習慣をつける
- 体重管理をしっかりする  
中年期の男性BMI：21以上27未満  
中年期の女性BMI：19以上25未満  
※BMI＝体重(kg)÷身長(m)÷身長(m)
- 肝炎ウイルスに注意する  
感染者は治療を、未感染者は感染予防を心がける

がんの早期発見のため  
検診を受診しましょう



**宇和・明浜地区**

9月6日(日)	矢野整形外科 ☎0894(62)6698
9月13日(日)	高千穂病院 ☎0894(62)5009
9月20日(日)	二宮医院 ☎0894(62)0144
9月21日(月)	松多クリニック ☎0894(62)6655
9月22日(火)	土居内科 ☎0894(69)1258
9月23日(水)	近藤医院 ☎0894(62)2311
9月27日(日)	かどた医院 ☎0894(62)6722

**野村・城川地区**

9月6日(日)	菊池医院 ☎0894(72)0242
9月13日(日)	野村病院 ☎0894(72)0180
9月20日(日)	野村病院 ☎0894(72)0180
9月21日(月)	野村病院 ☎0894(72)0180
9月22日(火)	野村病院 ☎0894(72)0180
9月23日(水)	野村病院 ☎0894(72)0180
9月27日(日)	おが医院 ☎0894(72)3456

※休日当番医は変更となる場合があります。念のため、医療機関へ電話確認の上お出かけください。

**三瓶地区**

9月6日(日)	内外 急患センター ☎0894(24)1199
9月13日(日)	内外 急患センター ☎0894(24)1199
9月20日(日)	内外 急患センター ☎0894(24)1199
9月21日(月)	内外 急患センター ☎0894(24)1199
9月22日(火)	内外 急患センター ☎0894(24)1199
9月23日(水)	内 急患センター ☎0894(24)1199
9月27日(日)	内外 にしむら整形外科 ☎0894(35)7111 急患センター ☎0894(24)1199

**小児科**

9月6日(日)	ごうお小児科医院 ☎0893(24)3936	大洲市 西大洲
9月13日(日)	ごとう小児科 ☎0893(23)0510	大洲市 東大洲
9月20日(日)	みかんどもクリニック ☎0894(20)8800	八幡浜市 白浜
9月21日(月)	さわい小児科 ☎0893(25)7710	大洲市 中村
9月22日(火)	大洲ななほクリニック ☎0893(25)7710	大洲市 東宮宮
9月23日(水)	急患センター ☎0894(24)1199	八幡浜市 大平
9月27日(日)	電井小児科 ☎0893(24)3757	大洲市 東大洲

休日当番医



# 9月のイベントカレンダー

1	火	
2	水	
3	木	
4	金	子育てサロン「スキップClub」 運動会ごっこ。 ⑧ 10:00～12:00 ⑨ 宇和児童館「うわっこ」 ☎0894(62)7331
5	土	岡成の花取り踊り 背の高い大太刀と背の低い小太刀が、音頭に合わせて軽快に、そして勇ましく踊ります。 ⑧ 19:30～ ⑨ 岡成集会所前広場（野村町蔵良） 第3回西予市民ゴルフ大会（市長杯・議長賞争奪） ⑧ 7:00～ ⑨ 大洲ゴルフ倶楽部
6	日	市指定文化財「末光家住宅」一般公開 ⑧ 13:30～ ⑨ 宇和町卯之町三丁目 宇和先哲記念館 ☎0894(62)6700 中町「軒先市」 ⑧ 10:00～ ⑨ 宇和町卯之町中町通り 宇和先哲記念館 ☎0894(62)6700
7	月	
8	火	
9	水	第15回全国「かまぼこ板の絵」展覧会
10	木	12月6日まで/ギャラリーしろかわ
11	金	
12	土	第23回どてがばちゃフェア 巨大カボチャの出来栄を重量・形・色の各部門で表彰。 重量当てクイズ、種飛ばし大会、もちまきなど同時開催。 ⑧ 9:00～12:00 ⑨ 山本集会所（野村町野村） ⑩ 実行委員長：井岡隆夫 ☎0894(72)1318 海の日体験教室in明浜 きれいな海をシーカヤックでツーリング、初心者講習あり。 ⑧ 9:30～16:00 ⑨ あけはましーサイドサンパーク ⑩ 明浜総合支所 産業課 ☎0894(64)1288
13	日	
14	月	
15	火	宇和先哲記念館 平成21年度企画展
16	水	「西予芸術のつどい 愛媛県美術会会員展」
17	木	9月19日(土)～11月29日(日)
18	金	
19	土	
20	日	みかめびんびん市 鮮魚や地元の特産品野菜が並ぶにぎやかな朝市。 ⑧ 9:00～売り切れまで ⑨ みかめ海の駅「潮彩館」 ☎0894(33)3001
21	月	
22	火	
23	水	
24	木	
25	金	開催時間
26	土	開催場所
27	日	問い合わせ
28	月	
29	火	
30	水	

## 動くえひめこどもの城

「えひめこどもの城」から児童厚生員が来園。一緒に親子遊びを楽しみましょう。  
日時 9月29日(木) 10:00～12:00  
場所 宇和保育園（地域子育て支援センター）  
【問い合わせ】 宇和保育園 ☎0894(62)2588

## 2009みかめ海の祭典 「奥地の海のかーにばる」参加券当選番号発表

■当選番号  
5,000円券

0039 0086 0114 0172 0278  
0363 0501 0719 0930 1109  
1204 1317 1509 1639 1972  
2088 2312 2501 2604 2792  
2986 3119 3306 3662 3875  
3922 4062 4162 4468



2,000円券（下3けた）

026 070 101 197 247 300 396 478 498  
533 587 625 685 760 831 898 927 962

《当選者の皆さんへ》

・当選券は商品券（2,000円、5,000円）として、花火に寄付をされた商店でのみ使用できます

【問い合わせ】 市商工会 三瓶支所 ☎0894(33)0357

・当選券の使用有効期間は、平成21年8月20日(木)～同年10月31日(土)で、期限後は無効となります。

（三瓶総合支所 産業課）

## 傾聴ボランティア養成講座

独居高齢者や入院患者、子育て中の母親など不安や悩みを抱える人々に対し、心を込めて聴くことで相手の心に寄り添う「傾聴ボランティア」の養成講座です。

日程（時間はすべて14:00～16:00）

- ①10月7日(木) いろいろな聴き方・傾聴の意味と意義
- ②10月14日(木) 聴き方練習・傾聴技法Ⅰ
- ③10月21日(木) 聴き方練習・傾聴技法Ⅱ
- ④11月4日(木) 聴き方練習・傾聴技法Ⅲ、まとめ
- ⑤11月11日(木) 傾聴ボランティアの活動について

※4回以上の出席者に修了書を交付します。

場所 市社会福祉協議会 宇和支所

講師 田中節子さん(日本カウンセラー協会四国支部 事務局長)

定員 26人(先着順) 受講料 無料

申し込み 電話で申し込み

〈募集期間〉 8月24日(月)～9月30日(木)

【問い合わせ・申込先】

市社会福祉協議会 宇和支所 ☎0894(62)3770

## 市内小中学校運動会

9月5日(土)

・大野ヶ原小学校

9月13日(日)

・明浜中学校

・宇和中学校

・城川中学校

9月20日(日)

・依津小学校

・狩江小学校

・田之浜小学校

・多田小学校

・石城小学校

・宇和町小学校

・明間小学校

・田之筋小学校

・大和田小学校

・深筋小学校

・河成小学校

・惣川小学校

・土居小学校

・高川小学校

・三瓶小学校

・下泊小学校

・二木生小学校

・周木小学校

・高山小学校

・中川小学校

・皆田小学校

・野村小学校

・中筋小学校

・遊子川小学校

・魚成小学校

・蔵貴小学校

## 第5回 「えひめ無事故・無違反」 123コンテスト

### 参加者募集中

募集締め切り 9月2日(木) 当日消印有効



5人1組でチームを編成して、9月3日から来年1月3日までの123日間、無事故・無違反に挑戦するコンテストです

期間中に、無事故・無違反を達成し、行政処分を受けなかったチームには、上海やソウル旅行券のほか、豪華景品が抽選で約170組に贈呈されます。

### 参加資格

- ・自動車運転免許証を取得していること
- ・県内居住または県内の事業所・学校などに通勤通学していること

※コンテスト期間中に、実質運転の機会のない人などは参加できません。

### 参加費

1人当たり1,000円（1チーム5,000円）

### 【問い合わせ】

えひめ無事故・無違反コンテスト実行委員会  
（愛媛県庁内） ☎089(912)2321

## だまされなくて！

～振り込め詐欺にご注意～

依然として、振り込め詐欺の被害が発生しています。最近、市内でも親族をかたった電話がありました。電話で借金の申し込みや現金の要求があった場合は、詐欺だと思ってください。

### 《振り込め詐欺の種類》

▽家族がトラブルに巻き込まれたなどと電話がかかってきたら…オレオレ詐欺

▽身に覚えのないインターネットのサイト料金を請求されたら…架空請求

▽お金を借りる前に保証金を請求されたら…融資保証金詐欺

▽市役所などから還付金があると電話がかかってきたら…還付金等詐欺

### 被害に遭わないために

- ①事実を確認できない限りは、お金を振り込まない・渡さない
- ②電話による請求、身に覚えのない要求には応じない
- ③必ず、家族や知人、警察などに相談する

## 内職商法にご用心！

### 内職商法の手口と被害

長引く不況を反映して、「家計を助けたい」「空いた時間を利用して収入を増やしたい」という主婦や若者の心理に付け込んだ、「内職商法」の被害が広がっています。

内職商法とは、広告や電話で「自宅で簡単、高収入」「自由な時間を使って副収入」など、だれでも手軽に収入が得られるように思わせて、実際には、高価な商品や教材を購入させる商法をいいます。最近では、自宅でのホームページ作成やデータ入力など、パソコンを使う「パソコン内職」といわれるものも登場しています。

仕事のために機器を購入したり、資格を取るために教材が必要であったり、たとえ資格を取得しても、仕事をあっせんしてもらえなかったりと、収入につながらないトラブルが発生しています。

### 内職商法の被害に遭わないために

▼簡単に高収入が得られる仕事はありません。強引な勧誘をする業者や、契約・支払いを急がせる業者には注意しましょう

▼仕事を始めるに当たって、何らかの代金を支払うことや、商品を購入することが条件である契約には十分注意しましょう

▼契約する場合には、「仕事の具体的な内容」「報酬」「仕事量などの条件」を確認するとともに、それらが明記された書面に必ず目を通して慎重に判断しましょう

### 契約してしまったら

○法定書面を受け取ってから20日以内であれば、「クーリング・オフ」ができます

○クーリング・オフ期間を過ぎていても、契約に問題があれば、契約を取り消すことができる場合もあります

※契約に関して心配なこと、不安なことがあれば、下記の相談窓口へご相談ください。

### 【消費生活に関する相談窓口】

・西予市消費生活センター ☎0894(62)6408

・愛媛県消費生活センター ☎089(925)3700

## 愛媛県消費生活センターから

7月1日から、相談受付時間を午後7時まで延長しました。

〈相談時間〉 月～金曜日（祝日を除く）  
午前9時～午後7時

相談は、電話または面談で受け付けています。消費生活に関することで、困ったことや心配なことがあれば、お気軽にご相談ください。



### 浄化槽設置費用の一部を助成

生活排水による河川や海の水質汚濁を防止するため、対象区域（公共下水道、農業集落排水供用区域を除いた市内全域）で「合併処理浄化槽」を設置しようとする人に対し、費用の一部を助成しています。申し込みにあたっては、左記までお問い合わせください。

#### 補助額

- 5人槽 204,000円
- 7人槽 246,000円
- 10人槽 321,000円

#### （浄化槽の大きさ）

浄化槽の大きさ（人槽）は、住宅の延べ床面積で決まります。

- ・5人槽：延べ床面積が16.0平方メートル以下の住宅
- ・7人槽：延べ床面積が16.0平方メートルを超える住宅
- ・10人槽：台所および浴槽が2力以上の住宅

※平成20年4月1日から入槽の算定基準が変更になっています。

#### 【問い合わせ・申込先】

市役所市民生活課 ☎0894 (22) 6405 または各総合支所市民生活課

### 市産業活性化対策 関連事業を募集

市民の皆さんが起業や特産品開発、販路拡大などに利用できる3つの助成制度について、2次募集を行います。

#### 地域内発型産業創出事業（対象）

・市内で法人を設立し、開業しようとする個人・グループ

・新たな分野での事業や、地域課題の解決に貢献するサービス業を開始するグループ・法人

#### （対象事業）

- ①農林水産資源、自然資源を利活用した製造業
- ②西予市産農林水産物および農産加工品の小売業
- ③衣服その他の繊維製品製造業、地域課題解決に貢献する事業

#### （助成の内容）

- △創業支援費（限度額100万円）：事業開始後6カ月以内に支出が完了する初期経費の2分の1以内（人件費を除く）
- △雇用奨励金（実績に応じた後日決定）：雇用形態により、創業後1年間の雇用に奨励金を交付

#### 農林水産物加工品開発事業（対象）

・市内に住所または活動の拠点を有する法人・個人・グループ

#### （対象事業）

・市内産の特徴ある農林水産加工品の研究・開発など

#### （助成の内容）

- 1 次経費の総額の2分の1（限度額100万円）
- △原材料などの取得経費、建物などの借料
- △市場調査経費、研修会・講習会・視察などの経費
- △専門機関などの研究費、パッケージデザイン作成費

#### △その他市長が認める経費

#### 市産品販売促進支援事業（対象）

・市内に住所または活動の拠点を有する企業・団体・グループ

#### （対象事業）

①インターネットショップ販売事業

②見本市などの開催、出店またはアンテナショップの設置・運営事業

③パンフレット作成、調査研究費など

#### （助成の内容）

西予市産商品の販路開拓・商品アピールなど、市外で実施する次の経費の総額の2分の1（限度額100万円）

- △インターネットショップページの作成に要する委託経費およびインターネット初期開設経費など（新規既存ショップストア利用開設時30万円以内、端末機器購入7万円以内）
- △見本市、物産展、アンテナショップでの必要経費

（会場借料、出店料、会場装飾費、旅費、運搬費など）

△商品パンフレット作成費、調査研究事業費

#### 申請方法

申請様式は左記の申請場所にあります（市ホームページにも掲載あり）。具体的な計画を立てて、期間内に申請してください。

#### 募集期間

9月1日～10月30日（市ホームページ）

#### 【問い合わせ・申込先】

市役所産業創出課 ☎0894 (22) 6429 または各総合支所産業課

### 野村地区・上水道区域、三瓶地区全域の水道メーター検針について

経費削減による水道経営強化のため、10月から、野村地区上水道と三瓶地区上水道（上水道および簡易水道）のメーター検針を、毎月検針から2カ月に1回の検針に変更します。

なお、水道料金は、これまでと同様に毎月のお支払いです。2カ月分の水道料金を2等分して、各月にお支払いいただくこととなります。詳しくは、対象地区の皆さんへ配布するチラシをご覧ください。

#### 【問い合わせ】

野村総合支所上下水道課 ☎0894 (33) 11115

### 国民年金の給付について（平成21年度）

#### 老齢基礎年金

792,100円（満額）  
・20歳から60歳までの全期間保険料を納めた人は、65歳から満額の老齢基礎年金が支給されます。

・保険料を免除された期間の年金額は3分の1となりますが、未納期間は年金の対価期間となりません。  
・会社員や公務員だった人は、老齢厚生年金・退職共済年金が上乗せされます。  
※納付と免除の期間を定して（最低25年間）3000円あることが必要です。

#### 障害基礎年金

1級：990,100円  
2級：792,100円  
病気の程度や年齢など、国民年金法に規定する障害等級に該当する、日常生活に著しい制限を受ける程度の障害があるときは、障害基礎年金が障害の状態にある間支給されます。

#### 遺族基礎年金

1,020,000円（妻）  
・国民年金の加入者がなくなったとき、その人によって生計を維持されていた18歳（障害がある場合は20歳）未満の子のある妻、または

子に支給されます。  
※障害基礎年金や遺族基礎年金を受けるためには、障害や死亡の事故が発生するまでの公的年金の加入期間の3分の2以上の期間について、保険料が納付または免除されていること、もしくは初診日または死亡した日の属する月の前々月までの1年間に保険料の未納がないことが必要です。

#### 保険料の追納について

△保険料の免除や「若年者納付猶予」「学生納付特例」の承認を受けた期間がある人は、保険料を全額納付した人に比べ、受け取る年金

額が少なくなり、10年以内であれば、後から保険料を納付することができます。

△保険料の免除もしくは納付猶予を受けた期間の翌年度から起算して、3年度目以降に保険料を追納する場合は、承認を受けた当時の保険料額に経過措置に応じた加算額が上乗せされます。

△追納には「保険料追納申込書」の提出が必要です。社会保険事務所へ申し込んでください。

#### 【問い合わせ】

宇和島社会保険事務所 ☎08995 (22) 5440

### 西予市下水道排水設備工事責任技術者の更新講習について

現在、西予市下水道排水設備工事責任技術者の登録者で、登録有効期限が平成22年3月31日に満了する人は、今年度（今年度）に日本下水道協会愛媛県支部が行う「更新講習」を受講して、登録手続きを行う必要があります。期間内に申し込みの上、講習を受講してください。

- 受付期間 9月28日（月）～10月16日（金）
- 講習会日程
- ・東予会場 11月26日（木）14:00開始（13:30開場）  
場所：丹原文化会館（西条市丹原町田野上方2131-1）  
☎0898 (68) 3555
  - ・南予会場 12月18日（金）14:00開始（13:30開場）  
場所：リジュール大洲（大洲市東大洲1582）  
☎0893 (25) 2300
  - ・中予会場 1月29日（金）14:00開始（13:30開場）  
場所：松山市総合コミュニティセンター（松山市湊町7-5）  
☎0899 (921) 8222
- 【問い合わせ・申込先】  
市役所 上下水道課 ☎0894 (62) 6411

### 国保の制度 退職者医療制度とは

制度の概要  
会社や事業所、役所などに勤めていた人が退職して一斉に国民健康保険に加入すると、市町村の国民健康保険の負担が増加します。

このため、会社や事業所、役所などの保険者（社会保険・共済組合保険など）が共同で退職者の医療給付を負担すること（負担の平等化）をねらいとした「退職者医療制度」が昭和59年度に創設されました。

#### 制度の財源

（退職被保険者等）	（一般被保険者）
一部負担金	一部負担金
保険税	保険税 ※税が不足する場合は市町村が負担します。
社会保険・共済組合などの保険者からの拠出金	国庫負担金

#### 医療制度の対象者

（退職被保険者本人）	（被扶養者）
国民健康保険の被保険者で、厚生年金や各種共済組合などの年金を受けている人のうち、 ①加入期間が20年以上 ②40歳以降の加入期間が10年以上ある人	国民健康保険の被保険者で、退職被保険者と生計を同一にして、主に退職被保険者の収入によって生活している人 ・年収が130万円未満（60歳以上は180万円未満）

▽平成20年度から制度が改正され、対象年齢が65歳未満となりました  
▽65歳の誕生日までが退職者医療制度の対象となり、次の月からは一般の被保険者証に切り替わります

医療費の患者負担割合  
退職被保険者、被扶養者ともに…外来・入院 3割  
手続きの方法  
年金証書が届き次第（14日以内に）、保険証・年金証書・印かんを持参して手続きを行ってください。

もし、対象者が手続きをしないで一般の国保のまま医療を受けること、本来、会社や事業所などの拠出金から支払われるべき医療費も、国保の負担となってまいります。国保の適正運営のためにも、対象となる人は必ず届け出をお願いします。

【問い合わせ】  
市役所 市民生活課 国保係 ☎0894 (62) 6405 または各総合支所 市民生活課 国保年金係



市民のうごき (7月末現在)

人口	43,939人 (+8)	男	20,648人 (-1)	女	23,291人 (+9)
世帯数	18,611世帯 (+5)	※住民基本台帳登録数(カッコ内は前月比)			
出生	31人 (+7)	男	13人 (-1)	女	18人 (+8)
死亡	40人 (-4)	男	24人 (-2)	女	16人 (-2)
外国人登録人口	335人 (+44)	男	44人 (+3)	女	291人 (+41)

お誕生おめでとう

おくやみ

各種相談日について

相談は無料で、秘密は固く守られます。

行政相談

- とき 9月8日(火) 9:00~12:00
- ところ 狩江公民館
- とき 9月10日(木) 10:00~15:00
- ところ 庁舎第1別館(宇和)
- とき 9月8日(火) 10:00~12:00
- ところ 野村保健福祉センター
- とき 9月15日(火) 9:30~12:00
- ところ 総合センターしろかわ
- とき 9月15日(火) 13:00~15:00
- ところ 三瓶保健福祉総合センター

心配ごと相談

- とき 9月11日(金) 13:00~15:00
- ところ 明浜中央公民館
- とき 9月8日(火) 9月29日(火) 13:00~15:00
- ところ 市社会福祉協議会 宇和支所
- とき 9月8日(火) 13:00~15:00
- ところ 野村保健福祉センター
- とき 9月15日(火) 9:30~12:00
- ところ 総合センターしろかわ
- とき 9月28日(月) 13:00~15:00
- ところ 三瓶保健福祉総合センター

法律相談 ※予約制

- とき 9月15日(火) 9:30~12:00
- ところ 総合センターしろかわ
- 予約先 市社会福祉協議会 城川支所 ☎0894(82)1266

登記相談 ※予約制

- とき 9月18日(金) 13:00~15:00
- ところ 市社会福祉協議会 宇和支所
- 予約先 同上 ☎0894(62)2000

介護・福祉相談

- とき 9月4日(金) 13:00~15:00
- ところ 市社会福祉協議会宇和支所

人権相談

- とき 9月10日(木) 9:30~12:00
- ところ 市役所 人権相談室

結婚相談

- とき 9月10日(木) 13:00~15:00
- ところ 明浜中央公民館
- とき 9月5日(日) 10:00~15:00
- ところ 庁舎第1別館(宇和)
- とき 9月25日(金) 13:00~15:00
- ところ 野村中央公民館
- とき 9月15日(火) 13:00~16:00
- ところ 三瓶文化会館

申請はお済みですか  
「定額給付金」の申請期限が迫っています!

西予市では、10月6日(火)で申請受付を終了します。  
【問い合わせ】市役所 総務課 ☎0894(62)6400

○7月届出分(敬称略)。親族等のご承諾を得て掲載しています。掲載を希望されない方は、届出の際にお申し出ください。  
※この記事を営利目的に利用することを禁じます。

労働相談を月2回開催

愛媛県労働委員会事務局  
☎089(912)2996

県労働委員会では、厳しい労働情勢の中で労働相談が増加傾向にあるため、月1回開催の労働相談を、7月から月2回実施することになりました。回数が増えることで、急ぎの相談にも対応できるようにになりましたので、どうぞご利用ください。

▼相談は無料で、予約制です

職場でのセクハラ防止

愛媛労働局 雇用均等室  
☎089(935)5222

事業主の皆さんへ

・セクハラを防止するために必要な措置を講じましょう  
・職場とは、通常就業している場所だけではなくありません  
・男女双方、また派遣社員も防止の対象です

労働者の皆さんへ

・セクハラを受けたときは、拒絶することが大切です  
・一人で解決しようとするのではなく、職場の相談窓口にご相談しましょう  
・後で役立つように、具体的な状況の記録を取っておきましょう  
▼防止対策や問題解決についての相談は、愛媛労働局 雇用均等室へお電話ください(相談無料、匿名の相談可、個人の秘密は守ります)

戦没者遺児の慰霊友好親善事業

(財)日本遺族会 事業課  
☎03(3261)5521内線3656~8

日本遺族会では、戦没者遺児による慰霊友好親善事業の参加者を募集しています。厚生労働省から委託・補助を受けた事業(戦没者の遺児を対象)で、父等の戦没した旧戦域を訪れて慰霊追悼を行い、地域の住民と友好親善を図ることを目的としています。

実施地域

- ①旧満州 ②旧ソ連 ③西部ニューギニア ④マリアナ諸島 ⑤中国 ⑥東部ニューギニア ⑦ボルネオ・マレー半島 ⑧トラック諸島 ⑨パラオ諸島 ⑩ソロモン諸島 ⑪フィリピン ⑫ミャンマー ⑬沖縄 ⑭台湾・バシー諸島 ⑮マーシャル諸島 ⑯ギルバート諸島

費用 賛助金10万円(沖縄5万円)

終戦当時の引揚者の通貨・証券の返還について

松山税関支署 ☎089(951)0301  
同宇和島出張所 ☎0895(22)1254

税関では、終戦当時の引揚者から預かった通貨(紙幣)や証券などを返還しています。心当たりの方は、お問い合わせください。

※返還の申し出は、本人だけでなく家族の方でも可能です。  
▼海外からの引揚者が上陸地の税関、海運局などに預けた通貨や証券など  
▼引き揚げ終結地の総領事館で預けた通貨や証券など

多重債務相談窓口

四国財務局(高松市中野町26-1)

四国財務局には、借金を抱えて悩んでいる人のための相談窓口があります。必要に応じて、弁護士や司法書士などの法律の専門家へ引き継ぎも行っています。

相談方法 まず電話連絡を  
※相談(面接)は無料です。  
連絡先 四国財務局 財務広報相談官  
多重債務相談員 ☎087(831)2155  
受付時間 月~金曜日(平日勤務日)の9:00~12:00、13:00~17:00

県立新居浜高等技術専門学校から

同校 生徒募集係 ☎0897(43)4123

募集課程 溶接エンジニア科

〈訓練期間〉10月から1年間  
〈定員〉10人(南予枠2人)  
出願期限 9月8日(火)  
入校選考日 9月14日(月)  
〈選考方法〉適性検査、面接試験、書類審査  
※受験料、入校料、年間授業料は不要。

台風シーズンに備えましょう

財四国電気保安協会 東宇和事業所  
☎0894(62)5184

風でテレビアンテナが倒れたり、看板やトタン板などが飛ばないか点検しておきましょう。ビニールハウスや樹木の枝などが折れかかって、停電の原因にもなりますので、家の周りを点検しておきましょう。

台風が過ぎた後で、切れたり垂れたりした電線があっても絶対に触らないで、電力会社へ連絡しましょう。

改正労働基準法説明会

八幡浜労働基準監督署  
☎0894(22)1750

平成20年12月に、仕事と生活の調和を図ることを目的に労働基準法が改正されました(平成22年4月1日から施行)。時間外労働手当の割増率変更などの対応が必要となる場合もありますので、労使関係者を対象に説明会を開催します。

日時 9月7日(月) 14:00から  
場所 八幡浜商工会館(八幡浜市北浜)  
申し込み 申込書(愛媛労働局ホームページにあり)を郵送・ファックスで(期限)開催日の10日前まで  
・ファックス 0894(22)1899  
・ホームページ  
<http://www.e-roudou.go.jp/>

手話ボランティア教室(中級編)

市社会福祉協議会 宇和支所  
☎0894(62)3770

日時 10/13、10/27、11/10、11/17、11/24、12/1、12/15、12/22、1/12、1/26、2/2、2/16、3/2、3/16、3/23  
全15回(火曜日)19:00~21:00  
場所 市社会福祉協議会 宇和支所  
定員 25人(入門課程の修了者)  
受講料 500円(テキスト代)  
申し込み 電話で申し込み  
〈期限〉10月2日(金)

司法書士 全開 成年後見相談会

(社)成年後見センター  
リーガルサポートえひめ支部  
☎089(941)8065

敬老の日週間にあわせて、認知症高齢者の家族や将来に備えて遺言や任意後見を考えている人など、高齢者の日ごろの不安や困りごとにおこたえする無料相談会を開催します。

日時 9月23日(水) 10:00~15:00  
※受付は14:30まで(予約不要)  
場所 南予文化会館  
(宇和島市中央町2-5-1)  
共催 愛媛県司法書士会

9月の納税

・保険税 3期

納期限は9月30日(火)です  
(口座振替は9月25日)

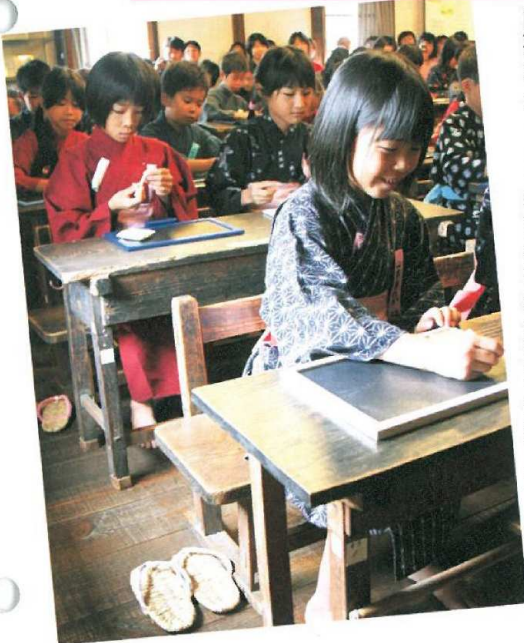




### かっぱMATURI サマー in 明浜2009

あけはまシーサイドサンパークで8月2日、「かっぱまつり」が開催されました。22回目の今年は、真夏の日差しの中、どっと8,000人が来場。人気者のカッパとチアリーダーのコラボショーで幕開けし、24チームが参加したビーチバレー大会や綱引き、海上ではシーカヤック教室や競漕大会などが催されました。浜辺には地元団体などの露天「かっぱ横丁」も立ち並んで、歌手・音羽しのぶさんのナイトステージと花火まで、終日にぎわいました。

### 遊べや学べ明治の学校



7月25日、県内外から児童39人が開明学校に一日入学。校長役の三好市長から「明治の子どものようによく学び、夏休みの思い出にして」と教示を受け、読み書きや算術、唱歌など120年前の学校生活を体験しました。



### レニングラード国立バレエ

華麗なるクラシックバレエ・ハイライト

8月5日、宇和文化会館でレニングラード国立バレエのソリストとサンクト・ペテルブルグのダンサーたちによるバレエ傑作集「華麗なるクラシックバレエ・ハイライト」の公演がありました。財自治総合センターの宝くじ助成事業により同館が開催。美しいプリマ・バレリーナたちのステージに、満場の観衆が名作クラシック・バレエの魅力を堪能しました。



宝くじは豊かさ築くチカラ持ち。

宝くじは、広く社会に役立てられています。

### 第15回全国「かまぼこ板の絵」展覧会から

### 入賞作品を紹介します

入賞作品のうち、佳作6点を紹介します。いずれも、市内の子どもたちの力作です。

■展覧会では、応募全作品を展示して皆さんの来館をお待ちしています。展示テーマは「こころ」。心温まる作品の数々をぜひご覧ください。

(ギャラリーしろかわ)



佳作

「やったー！  
はがでたよ」  
西本 楓  
(宇和町ひまわり)



佳作  
「心の中の夢」

依津小5年 なかヨシツ組



佳作

「大好きじいちゃん  
ばあちゃん」  
須上和真 (城川町遊子谷)



佳作「えさをねらうわし」  
和泉秀志 (城川町窪野)



佳作

「ここに顔」  
大森翔貴 (城川町魚成)



佳作

「チューリップ畑」  
土居愛楓  
(宇和町坂戸)



7月19日、三瓶方面隊消防操法大会のひとつコマです。炎天下にも、日夜鍛えた操法動作に自信のまなざし。地域防災の要として、消防団員の皆さんには、ますますの期待が寄せられています。

表紙から