



未来へ輝く ゆめ・ひと・ふれあい西予

広報

せいよ

ホームページ <http://www.city.seiyo.ehime.jp/>

2月

2010 No.70

市役所敷地内への人・車などの出入りについて

新庁舎建設工事に伴い、引き続き庁舎南側（JR線路側）出入口からの車、自転車、徒歩などでの進入ができなくなっています。下図をご参照いただき、来庁時にはご注意ください。よろしくお願いいたします。

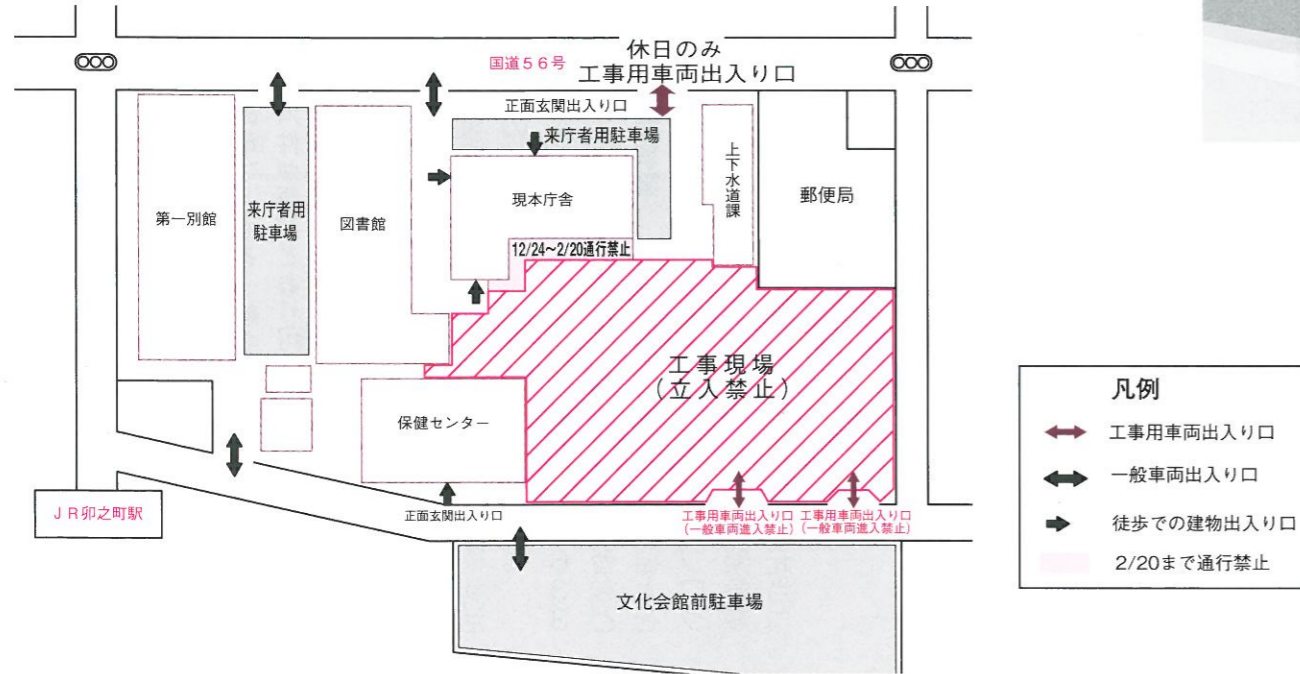
▽工事車両の出入口が変更になっています。閉庁日（土・日曜日、祝日）は、上下水道課横の国道からの入り口は工事車両専用となり、一般車両の出入りができなくなります。

▽庁舎内の駐車場が引き続き不足しています。自家用車でお越しの際は、周辺道路などへの駐車をお願いいたします。

市民の皆さんに大変ご不便をおかけし、近隣にお住まいの皆さんにもご迷惑をおかけすることになりますが、ご理解とご協力をいただきますようお願いいたします。

【問い合わせ】市役所 建設課 庁舎建設推進室 ☎0894(62)6410

《新庁舎建設工事現場 通行規制図》



新庁舎建設計画について No.14

西予市新庁舎建設工事は、起工式が12月9日、市役所敷地内の建設予定地で挙行されました。市関係者をはじめ市議会議員、設計監理業者、工事施工業者など約70人が出席し、三好市長が鉄入れを行うなどして工事の安全を祈願しました。

三好市長は、式辞で「財政厳しい中での大事業であり、慎重を期して準備を進めてきた。昭和の大合併でできた現庁舎は老朽化が著しく、市民に不便をおかけしている。市が進めるバイオマスタウン構想を実現すべく、新庁舎では林業を生

新庁舎建設工事起工式が行われました



かすことと環境保全に配慮している。技術の粋を凝らして、西予市の誇れる新庁舎を目指したい」と述べました。

新庁舎は、鉄骨鉄筋コンクリート造り・地上6階建てで、平成23年4月上旬の完成を予定しています。その後に、現在の宇和保健センターを中央公民館に改修

ツルと人が共生する「現代ロマンの里」を目指して



ツルと人の共生創造委員会（石川和男委員長）が12月22日、三好市長に答申書を手渡しました。

平成21年6月から4回にわたり、各地区・団体の代表者や有識者など委員18人が検討を重ねてきたもので、保全対策や体制の整備、地域活性化に結び付けるための提言などが盛り込まれました。

答申書では、ツルやコウノトリの飛来に伴う影響の長短所と解決策について、農家の理解と協力が大前提とした上で、農家や農業団体、市民活動グループ、専門家、市・県が連携して体制づくりを行うよう求めています。また、保全対策として、採餌環境やねぐら環境の整備などを挙げ、そのための調査研究と、西予市にとって最適な方法の選択が必要だとしています。

加えて地域活性化への展開として、安全・安心な農業の推進と農産物のブランド化が重要と指摘。西予市の豊かな自然文化に接するエコツーリズムやグリーンツーリズムへの取り組みも推奨しています。

答申書を手渡した石川委員長は「地元の人たちが、一致協力して進めてほしい」とし、三好市長は「人が生活すると同時にコウノトリ・ツルが飛来する環境づくりを、しっかりやっていきたい」と答えました。

新庁舎トピックス その1

今月号から、新庁舎内に採用する新しい設備などについて紹介していきます。

「木質ペレット」を使用した冷暖房

新庁舎の特徴の一つが、木質ペレットを使用した冷暖房システムの使用です。これは、木質ペレット（注1）を燃やして、庁舎1階部分の冷暖房を行うものです。「ペレットストーブ」で燃やして暖房を行うのは皆さんご存じかと思いますが、新庁舎では木質ペレットの燃焼により冷房と暖房の両方を行います。

市役所庁舎にこの仕組みを導入するのは、県内でも珍しい試みです。ただし、木質ペレットだけの冷暖房では、新庁舎1階すべての部屋の空調をまかなえませんが、LPガスを使用し冷房と併用することになります。

使用する木質ペレットは、山林での伐採や加工の際に不要となった木材を圧縮して作られます。西予市では現在、「バイオマスタウン構想」を推進しており、林業の盛んな西予市の特性を生かして、平成21年度から、木質ペレット製造施設の建設

事業に取り組んでいます。その後は、市内で製造した木質ペレットを市内で消費する、西予市版「カーボンニュートラル」^{注2}の仕組みが実現する予定です。

（注1）木質ペレット

製材の切れ端や建築廃材など、今まで廃棄されていた木材を細かく砕き、直径5mmほどの円柱形に形成したものです。燃焼時に発生するエネルギーを、冷暖房の熱源として利用できます。統計によると、製材工場などから発生する残材の年間発生量は約500万トン。そのうち約90%がエネルギーや堆肥として利用されていますが、伐採地における残材の年間発生量約370万トンはほとんどが未利用とされています。

（注2）カーボンニュートラル

バイオマス燃料は、もともと植物に由来した燃料です。植物は二酸化炭素を吸収して成長するので、バイオマス燃料（木質ペレット）を燃焼させて二酸化炭素が発生しても、ライフサイクル全体で考えると大気中の二酸化炭素は増加しておらず、排出収支はゼロとなるという考え方で

ケーブルテレビの加入手続きについて

平成23年7月のアナログ放送の終了まで、あとわずかとなりました。
加入登録申込書の受付から、ケーブルテレビの視聴ができるようになるまでに数カ月を要するため、申し込みが遅れるとアナログ放送の終了に間に合わなくなりますので、早期の手続きにご協力をお願いします。

《手続きの流れ》

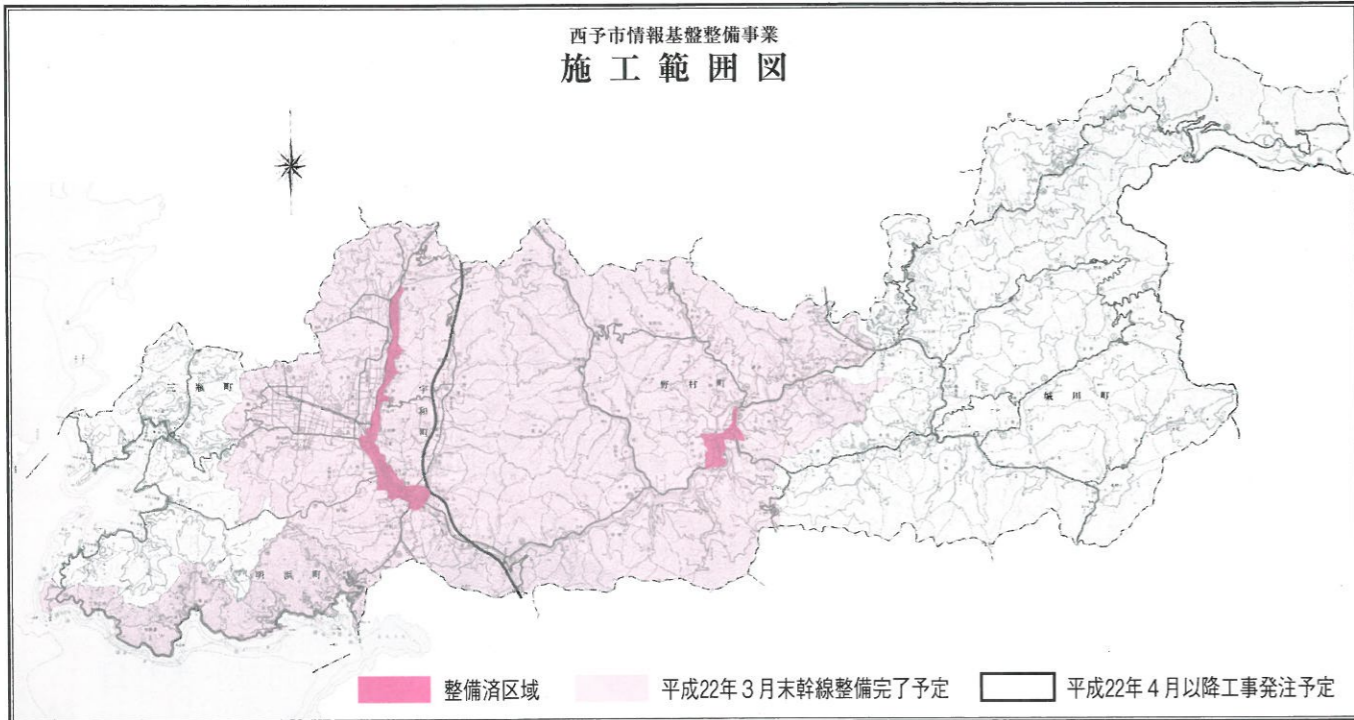
- ① 西予CATV(株)代理店において
 - ・加入コースの選定
 - ・宅内工事の見積り依頼
 - ・「西予CATV加入登録申込書」の提出
- ② 代理店に料金などについての確認
- ③ 代理店へ「加入本契約書」の提出
- ④ 西予CATV(株)が引き込み工事を実施
- ⑤ 代理店が宅内工事を実施
- ⑥ ケーブルテレビの視聴準備完了

ご注意ください!

ケーブルテレビやインターネットに関して、地デジ関係機関やインターネット関連会社などが、供用開始よりも先に現金を請求することはありません。
供用前に、加入金や申請手数料などの支払いを求める説明を受けた場合には、市役所 情報推進課または西予CATV(株)までご相談ください。

※「加入登録申込書」の受付は、全整備区域（下図をご参照ください）を対象としています。加入登録申込書は、代理店および西予CATV(株)にあります。西予CATV(株)のホームページ（<http://www.seiyo-catv.co.jp>）からもダウンロードできます。
【問い合わせ】市役所 情報推進課 ☎0894(62)6404 西予CATV(株) ☎0894(62)7811

西予市情報基盤整備事業
施工範囲図



■料金、割引キャンペーンについて

西予CATV(株)が行うキャンペーン		新規加入者	既加入者	割引の条件
加入金(工事料)基本額		57,750円	26,250円	
加入金割引制度	初期加入割引	▲15,000円	▲10,000円	サービス開始後1年以内に入会する場合
	共聴組合割引	▲5,000円 ▲2,500円	0円	共聴組合内の90%の世帯が加入の場合：5,000円 50%の世帯が加入の場合：2,500円
	複数契約割引	▲10,000円	▲5,000円	1契約者が2契約以上する場合
	トリプル加入割引	▲5,000円	▲5,000円	多チャンネルコース+インターネット+IP電話に加入の場合
	行政区特別割引	▲20,000円	▲10,000円	サービス開始の2カ月前までに行政区内の75%以上の世帯が加入すれば適用

※各種割引を適用後、加入金が0円を下回るような場合は0円とする。

NHKの支援策(NHK共聴加入者)	28,000円	NHK共聴の加入者で加入契約を行っており、NHK共聴設備が撤去できる場合に適用
-------------------	---------	---

※NHKの支援策を受けた場合、行政区特別割引の適用は対象外となります。

市議会

第4回定例会

一般会計予算の主な補正

〔第8号〕

財産管理費300万円

：三瓶総合支所を三瓶保健福祉総合センターへ移転するための改修工事にかかる設計委託料。

予防費7,292万1千円

：新型インフルエンザワクチン接種にかかる実費負担に對して、低所得者への費用軽減を図るもの。

農業振興費278万8千円

：農作物被害を防止するための野生鳥獣の捕獲体制の整備、それに伴う獣肉の特産品化を図る処理加工施設の整備にかかる設計委託料など。

林業振興費

▽バイオマスペレット生産

平成二十一年第四回西予市議会定例会が、十二月三日から十七日までの十五日間の会期で開かれました。一般会計予算に九億三万九千九百九十九円(補正第八号)および五千四百六十五万円(第九号)を追加し、総額を二百九十二億五千八百四十九万九千九百九十九円(前年同時期に比べ、四十三億三千四百四十四万九千九百九十九円)とする一般会計補正予算など議案二十一件、諮問六件が原案どおり可決されました。

活用促進事業2億6,296万4千円

：間伐材などの利用により、林業の活性化と温室効果ガスの抑制を図るための木質ペレット製造施設を整備。

▽森林そ生緊急対策事業

5,300万円：森林整備を進め、間伐材などの森林資源を活用した林業・木材産業の再生を図るための林内路網の整備費、木材加工流通整備にかかる補助金。

町並み保存対策費162万8千円

：重要伝統的建造物群保存地区(宇和町卯之町)の町並み・建造物などを映像として記録保存し、教材および市の観光宣伝のために活用。

〔第9号〕

保健衛生総務費4,831万1千円

：光ファイバー網

を活用した地域保健・医療システムの構築事業費(全額を地域情報通信技術活用推進交付金で充当)。

緊急雇用創出事業費633万9千円

：離職失業者などの介護現場での雇用拡大を図るための介護雇用プログラム事業費(全額を緊急雇用創出事業補助金で充当)。

そのほかの補正予算

平成21年度西予市授産場特別会計補正予算(第3号)ほか、7特別(事業)会計補正予算

同意

人権擁護委員候補者 任期満了に伴う後任候補者の推薦(敬称略)。

・山本博昭(六) 再任
 〓 明浜町高山

・黒田和代(五) 再任

〓 宇和町大江

・垣内雅夫(六) 再任

〓 宇和町平野

・中城英雄(六) 再任

〓 城川町嘉喜尾

・朝雲和子(六) 再任

〓 三瓶町朝立

・宮崎志珠(六) 新任

〓 三瓶町皆江

条例の制定・改正

西予市重要伝統的建造物群保存地区における西予市税条例の特例を定める条例(制定)：今般選定された宇和町卯之町の重要伝統的建造物群保存地区に所在する土地にかかる固定資産税の優遇措置を講じるもの。

西予市立学校及び幼稚園設置条例(一部改正)：学校再編に伴い、下泊小学校を蔵買小学校に(平成22年4月1日から)統合することによるもの。

※ほか一部改正1件

指定管理者の指定について 平成21年度末で指定期間満了となる施設の指定管理

者を指定。

〔施設名〕

宝泉坊ロジジ(城川町高野子)、みかめ本館(三瓶町朝立)、みかめ海の駅(同)、野村町エコセンター(野村町野村)、健康保養地中核施設(城川町高野子)

財産の取得

三瓶中学校スクールバスの取得について

三瓶中学校スクールバス一式(2台)を2,234万5千円で三瓶モーターズ(株)から購入。

そのほか

辺地に係る公共的施設整備計画の策定について

城川町野井川地区で林道改良事業を新規施行。辺地に係る公共的施設整備計画の変更について

林道整備事業の追加に伴い、城川町津南辺地および野村町西辺地総合整備計画を変更。



市内のできごと



11月30日、明浜町内の小・中学校と保育所、総合支所などで火災避難訓練がありました。市と消防署、消防団明浜方面隊が例年実施しているもの。119番通報や避難の手順を確認し、狩江分団が放水訓練を行うなど、みな真剣な表情で取り組みました。



北海道の黒松内町から表敬訪問団
姉妹市町提携を結ぶ北海道寿都郡黒松内町からの訪問団が12月1日からの2日間、当市を訪れて親交を深めました。一行は若見雅明町長と菅原正久議長ほか8人で、乙亥大相撲が開催されるこの時期に来市した。初日は、歓迎交流会で市や議会関係者との意見交換を行い、翌日は乙亥大相撲を観戦し、卯之町の町並みや笠置峠古墳などの文化施設を視察しました。平成18年の提携後、両市町は毎年訪問団を相互に派遣しており、今回の表敬訪問を通して、改めて友情と交流の発展を確認し合うことができました。



「もったいない」が食育の基本
12月12日、西予市民セミナーが宇和文芸館で開かれ、約300人が食育をテーマにした講演に立ちました。講演に立ったのは、料理人が食育の基本と題し、はしの使い方や和食の話など巧みな話術で聴衆を魅了し、「まずは伝統的な食文化を大切にすること。そして、輸入される食糧の3分の1が捨てられている現状や、世界の食糧生産19億トンをすべてに分けると飢餓がなくなるのに、8割を先進国が持つて行ってしまっている現実を子どもたちに伝えてほしい」と呼び掛けました。

トッパスリートの子ども陸上教室



文部科学省と日本体育協会の「トッパスリート派遣指導事業」による小学生対象の陸上教室が12月13日、三瓶中学校グラウンドでありました。アトラクタ五輪出場（マラソン）の実井謙二郎さん（日清食品ホールディングス選手兼コーチ）が、市内の小学2～6年生23人に、正しいフォームで走ろうと優しく指導。「肩の力を抜いて、ひじを前後によく振って」などと1人1人に声を掛け、「駅伝のテレビ中継で、選手がどんな動きをしているかよく見て。腕の振りや表情にもヒントが隠されています」と話しました。

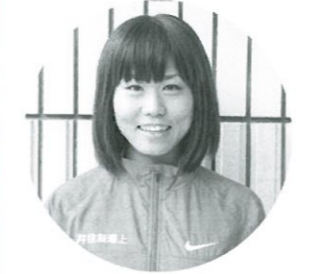
牛乳・乳製品のPRで消費拡大を



12月15日、県酪農業協同組合連合会の宇佐美忠孝会長らが市役所を訪ね、県内最大産地で、牛乳・乳製品の消費拡大を三好市長に協力を求めました。酪連から、しるくまピイスの図柄が人気のヨーグルトなど新製品の紹介・贈呈があり、三好市長や大竹忠盛議長らが試食。同席した酪農家が「酪農家の代表の和氣茂太さんと井関陽一さんも「嗜好の多様化で、子ども向けのパッケージなど、目に見える工夫が必要」と消費の低迷に危機感を訴え、生産者の数は87戸で、市内の生産量の半分近くを供給しています。

実業団駅伝優勝の山下さんがエール

三瓶町出身で、三井住友海上女子陸上競技部所属の山下郁代さんが帰郷。12月20日の市駅伝競走大会の開会式（三瓶小学校）で、大勢の市民ランナーにエールを送りました。山下さんは、12月13日の第29回全日本実業団対抗女子駅伝競走大会で1区を快走、チームの2年ぶり7回目の優勝に貢献しました。「積極的なレース運びとラストの仕掛けもでき、自分でも成長を感じました」と大会を振り返り、「目標は、マラソンでロンドンオリンピックに出場を。自分の走る姿を見て、子どもたちが陸上を始めてくれるとうれしいな」と話しました。



宇和フラワーボーイズ 西日本選抜優勝大会へ

ボーイズリーグ日本少年野球春季大会の西四国予選（11月7～15日、市営宇和球場）で、宇和フラワーボーイズ小学部が準優勝し、3月に福岡市で開催される西日本選抜優勝大会への出場を決めました。



主将の上甲陸君（宇和町小6年）は「初めての大きな大会で、ひとつでも多く勝てるよう頑張りたい」と話し、兵頭正彦監督も「最近の好成績をステップに、全国レベルにより近づきたい」と抱負を語りました。少年硬式野球チームの宇和フラワーボーイズには、小学部（3～6年生）29人と中学部11人が所属。特に

表彰

小学部は、平成21年4月の矢野清杯（県内大会）で優勝、5月のボーイズリーグ四国大会でも優勝するなど活躍が光ります。

平成21年度援護事業功労者に対する厚生労働大臣表彰



名越辰夫氏（八）
宇和町野村
昭和48年
から24年間、
遺族会東宇
和支部青壮

平成21年度傷痍軍人会 功労者知事表彰

河野清美氏（七）
宇和町卯之町二丁目
：長年にわたり傷痍軍人会
妻の会活動に尽力し、戦
傷病者と家族の更生援護、
福祉の増進に貢献されまし
た。

「国際教養講座」の松下文治さんに ポーランド大統領から功労勲章



松下文治さん（郷土愛媛と国際社会を考える会会長：松山市）にこのほど、ポーランド共和国のレフ・カチンスキ大統領から功労勲章が贈呈されました。30年にわたり同国への支援と親善友好に努め、愛媛の青少年を伴い大統領官邸に招待されるなど文化的交流に尽力。その功績を称え、両国の国交樹立90年を記念して贈られたもの。

西予市でも、松下さんは「国際教養講座」講師として野村町で20年、宇和町で16年にわたり子どもたちを指導。豊かな国際経験と卓越した行動力で、地球サイズの夢を大きくみ続けています。

がんばれ せいよのアスリート!アーティスト!

文化部門

第36回えひめこども美術展

〈平面〉特選：大塚風花（宇和町小1年）、和家昂太郎（同）、奥川愛（中川小1年）、井上絢菜（二木生小1年）、草田歩夢（野村小1年）、宇都宮洋太（同）、二宮佑介（宇和町小2年）、中村流（同）、公受康孫（同）、清家康太（二木生小2年）、清家龍真（周木小2年）、山西奈津美（同）、吉田大輝（中川小3年）、増田美咲（石城小3年）、本田真仁（三瓶小3年）、笹田わかこ（蔵貴小3年）、中居大地（依津小3年）、森岡旭春（土居小3年）、兵頭歩（魚成小3年）、薬師寺宝良（明間小4年）、河野紗佳（宇和町小4年）、川崎陽香（同）、岡本渉（下泊小4年）、村上萌（三瓶小4年）、坂枝智央（野村小4年）、松本柚稀（魚成小4年）、瀬尾弥加（土居小4年）、富永真生（同）、松本明希（高山小4年）、岩瀬千風（田之筋小5年）、高橋里奈（三瓶小5年）、宮本雅生（同）、遠藤拓海（同）、渡邊遥樹（中筋小5年）、三好智美（溪筋小5年）、須上和真（遊子川小5年）、中城伊万里（土居小5年）、丸山幹太（多田小6年）、赤松未来（明間小6年）、鶴住祐也（周木小6年）、畑野谷洗斗（二木生小6年）、稲葉智哉（中筋小6年）、森穂南（野村小6年）、弓削暁（同）
〈立体〉特選：今内康太（高川小1年）、山瀬賢斗（皆田小3年）、前田麻由美（高川小3年）、兵頭和喜（明間小5年）
〈絵画〉特選：井関絵梨菜（野村小1年）、一川理紗（明浜中2年）、山中菜（城川中2年）、大森美空（宇和中3年）、河野清楓（同）、武田桃花（城川中3年）、弓削綾子（野村中3年）
〈彫刻〉特選：益田歩美（明浜中1年）
〈デザイン〉特選：大森美空（宇和中3年）、宇都宮千亜希（明浜中3年）
〈工芸〉特選：上山裕喜（城川中2年）

■平成21年度JA共済小・中学生書道・交通安全ポスターコンクール
〈書道・半紙の部〉銀賞：古谷心人（三瓶小2年）、中須賀彩夏（二木生小6年）、菅家美鈴（宇和中1年）、浦本莉奈（三瓶小3年）▽銅賞：片山真有（三瓶小2年）、磯崎媛和（二木生小3年）、大塚奈々（三瓶小2年）、佐藤友紀（同）
〈同・条幅の部〉金賞：三好里奈（二木生小3年）▽銅賞：徳山由衣（中筋小2年）、林美希（二木生小5年）、山西弥椰（三瓶小2年）、土居祐綺（宇和中3年）

〈交通安全ポスター〉南海放送賞・県本部長賞：舟本源之新（中筋小1年）▽県交通安全協会賞・県本部長賞：増田美咲（石城小3年）▽金賞：宮崎春菜（皆田小4年）、石岡勇気（土居小5年）▽銀賞：菅野愛（宇和町小1年）、井関海斗（野村小2年）、須賀咲帆（依津小3年）、池田颯人（田之筋小4年）、小笠原伸（石城小5年）、高橋由香（多田小6年）、弓削暁（野村小6年）、加藤駿（中筋小6年）▽銅賞：谷岡昌（野村小2年）、沖野菜摘（石城小3年）、土居隆史（同）、上杉竜輝（中筋小3年）、中田舞奈美（皆田小4年）、富永真生（土居小4年）、上甲健登（石城小5年）、中井葉月（皆田小5年）、清水佳純（皆田小6年）、田村玲衣奈（三瓶小2年）、瀧名奈央（宇和中2年）

■歯・口の健康に関する作品コンクール
〈ポスターの部〉3位：土居力（大和町小4年）

■博愛フェスタ2009「全国博愛絵画展」
最優秀賞：稲葉智哉（中筋小6年）

■平成21年度えひめのクロッキー展
特選：松本こほる（中筋小1年）

■第47回県児童生徒理科研究作品審査会

優秀賞：松本千佳（宇和町小3年）、黒田夏希（宇和町小4年）、黒田彩夏（宇和町小6年）▽努力賞：井関美菜（宇和町小2年）、菅百華（宇和町小4年）、今井咲友（同）、山内怜奈（同）、滝澤和湖（宇和町小5年）、高市合流（宇和町小6年）、古和田美友（同）

スポーツ部門

■第22回県小学校陸上運動記録会（11月9日、県総合運動公園）
男子60mハードル：②大塚志文（依津小6年）9秒43 ▽女子60m：①濱田成海（高山小6年）8秒86 ▽女子走り高跳び：⑤山崎七星（魚成小6年）、山師日向（同）1m31 ▽女子400mリレー：④宇和町小（門田柚花・鳥生ささか・羽浦あかり・赤松うらら6年）56秒93

選挙投票区および投票所の見直しを行います

市選挙管理委員会（山本武紀委員長）では、現在設置している投票区および投票所の在り方について見直しを行い、その統合・再編について検討を行っています。

その理由として、大きく次の3点が挙げられます。

①投票区の格差

西予市においては、合併前の旧町時代からの体制（投票区）を引き継いで選挙を行っています。そのため、投票区ごとの有権者数や近接する投票所との距離など、規模や配置に不均衡が生じています。

②職員数などの減少

行政改革による職員数の削減が進む中、現状の投票所数では、投票事務に従事する職員の確保が非常に難しくなっております。投票所の運営や選挙事務の執行にも支障を来しかねない状況となっております。事務の効率化が必要となっております。

③行政改革推進委員会からの提言

有識者で構成される市行

政改革推進委員会からの提言により、道路整備の進行および経費削減の観点から、投票所の設置個所について抜本的な見直しが求められています。

以上のような状況を踏まえて、市選挙管理委員会では、次ページのとおり統合・再編計画（案）を策定しました。

パブリックコメントを募集

そこで、この計画（案）について、広く市民の皆さんから意見（パブリックコメント）を募集し、より適切な投票区および投票所を決定したいと考えています。

投票区および投票所に関する次の事項を参照の上、家族や近所の皆さんで話題にしていただいて、ぜひ意見をお寄せください。

現状

西予市の投票区の状況は、次ページのとおり明浜

地区が6投票区、宇和地区が10投票区、野村地区が19投票区、城川地区が12投票区、三瓶地区が11投票区の合計58投票区の投票所を設置しています。

統合・見直しの基準

今回の統合・再編計画（案）の策定に当たっては、交通事情や投票所の立地条件など、それぞれの地域の事情に配慮して、次の基準を基に検討を行いました。

■投票区

①原則として、現在の各小学校の通学区を基準とします。その際、通学区内の投票所となる施設までの距離、交通の利便性、有権者数などを考慮して投票区を設定します。

■投票所

投票所は、小中学校の体育館や地区公民館など、なるべく市有施設を優先的に当てることとし、バリアフリー化され、駐車スペースがある施設とします。

計画（案）の概要

■投票区（所）

計画（案）では、現在の投票区58カ所を、27カ所（明浜4、宇和7、野村7、城川4、三瓶5）とすることとしています。投票区ごとの有権者数で見ると、500人未満の投票区が5カ所、500～1,000人未満の投票区が9カ所、1,000～2,000人未満の投票区が10カ所、2,000人以上の投票区が3カ所となっております。なお、変更のない投票区（所）が10カ所あります。

■期日前投票所

投票区（所）統合による影響を軽減するため、各総合支所内の期日前投票所については、執行する選挙によって異なりますが、現行よりも設置期間（現行6日間）および投票時間（現行午前8時30分～午後6時）の拡大などを検討します。

〈意見の提出期限〉

2月26日（金）

〈意見の提出方法〉

住所、名前（匿名でも可）、投票区および投票所の再編案などに対する意見を用紙（様式自由）に記入の上、郵送かファックス、Eメール

投票区および投票所の変更一覧表

選挙区	新投票区	投票所	有権者数	旧投票区	区域	有権者数
明浜	101	田之浜小学校	400	明浜第3	田之浜1区～4区	400
	102	明浜町民会館	1,099	明浜第1	高山1区～6区	729
	103	狩江公民館	880	明浜第2	宮野浦1区～3区	370
	104	俵津公民館	1,159	明浜第5	門之脇、大狩浜、浜組、上組、南組、あけはま荘、はまゆう	670
宇和	201	多田小学校	1,439	明浜第6	渡江	210
	202	中川小学校	1,481	明浜第4	俵津1区～9区	1,159
	203	石城小学校	1,657	宇和第1	久保	129
	204	宇和町小学校	7,124	宇和第2	信里、東多田、瀬戸、河内、伊延東、伊延西、岡山	1,310
	205	田之筋小学校	1,330	宇和第3	加茂、大江、真土東、真土西、田苗、空所、清沢上、清沢下、坂戸	1,481
	206	皆田小学校	1,002	宇和第4	小原、岩木、郷内、西山田、山田	1,641
	207	明間小学校	552	宇和第5	仁土	16
野村	301	野村公会堂	4,233	宇和第6	卯之町1区～16区、鬼窪1区～9区、郷団地、伊賀上1区～7区、神領、久枝1区～3区、野田、小野田、永長、特別養護老人ホーム、希望の森、れんげ団地、上松葉、下松葉、松葉団地、若宮団地、ひまわり団地、みどり団地、松葉学園、組外	7,124
	302	大和田改善センター	1,243	野村第1	椎の木、上野、山本、岡、中村、荒瀬、深山、芒ヶ原、木落、太田、中屋敷、新町、本町一丁目～三丁目、法正、公園団地、愛宕、岩村、馬地、片川、次の川、古市、石久保、下氏宮、上氏宮、竹の内、三島町、伊勢井谷、双津野、久保谷、峰、あけぼの団地、権現、緑ヶ丘、法正園、育成園、野村学園、しいのき園	4,192
				野村第10①	中野、平治、手都合	41
				野村第2	下野、大暮、阿下、前石	340
				野村第3	釜川上組、宮本、旭、植木	189
	303	溪筋公民館	925	野村第10②	岡成、道野々、蔵良本村	270
				野村第11	中通川、大西、鎌田	301
				野村第12	栗木川平、栗木本村、西	143
				野村第4	河西、出合	49
				野村第5	蔭の地、日の地、古谷、四郎谷中、四郎谷上	240
				野村第6	長谷	104
				野村第7	松溪上組・上中・下中・下組、鳥鹿野上・中・下、旭上組・下組	393
				野村第8	白髭奥組、白髭中間、白髭中組、白髭白岩	139
	304	中筋公民館	852	野村第9	滝山、大成、頭王、保堂、更生、小滝、舟坂、金集、杉山、榎、成城、柿木、岡、成穂、惣財久、平野上、沖成、学校班	852
	305	横林公民館	470	野村第13	奈良野、堂野窪、松尾、河成、大領地、坂石、高丸、長谷、汗嵐	413
	306	惣川公民館	500	野村第14	大成	57
野村第15				協和、大窪、台、知野、龍徳、千代田	114	
野村第16				稲谷、天神、西下、西上、寺上、寺下	147	
野村第17				中久保、奈良野、藤之内、竹崎、三島、平野、宮之成、宮之成上、伊予之地、学校班	130	
307	大野ヶ原小学校	65	野村第18	都、榎木、川久保、色納、松ノ久保、大和、大久保	109	
城川	401	遊子川小学校	370	野村第19	小松、寺山	65
	402	土居公民館	931	城川第1	遊子谷日浦・平岩・泉川・上川・下遊子・南平	243
				城川第2	野井川重谷・泉田・菟泉・上影・下蔭	127
	403	高川小学校	597	城川第3	土居呉野々・新開・宮田・中町・田中・つづら・老人ホーム・窪野串屋・窪野下里・窪野川後岩	418
				城川第5	窪野窪川・中野川・三上・寺野・程野・男地・河内・片平	178
				城川第12	古市伏越・東古市・西古市・中津川・老人ホーム	335
				城川第6	高野子池野々・菊之谷・太郎原・六十・本村・杖野々	381
	404	魚成小学校	1,717	城川第11	川津南下・成・今井・安尾・程野・大麦	216
				城川第4	嘉喜尾杭・本村・吉之沢・辰之口・岩本	317
				城川第7	魚成中津川・蔭之地・川向・町中・古市・今田・成穂・特老ホーム	782
城川第8				下相上、下相下	283	
城川第9				田穂西、田穂東	177	
城川第10				男河内上、男河内下	158	
三瓶	501	三瓶小学校	4,161	三瓶第1	三瓶町4区～7区	1,628
				三瓶第2	三瓶町1区～3区・8区	1,653
	502	三瓶町農村研修センター	1,106	三瓶第6	垣生	749
				三瓶第10	和泉	108
				三瓶第11	嶋山	23
503	三瓶北公民館	803	三瓶第3	有太刀、蔵貫浦、蔵貫	702	
504	周木産業振興会館	599	三瓶第4	皆江	404	
505	中之浦集会所	358	三瓶第7	二及	581	
合計	27		37,053	58		37,053

※有権者数は、平成21年12月1日現在の数値です。



※いただいた意見については、最大限尊重させていただきますが、内容によっては反映されない場合がありますので予めご了承ください。なお、原則として、いただいた意見について個別の回答は行いません。

【問い合わせ・意見提出先】
西予市選挙管理委員会
〒797-8501 西予市
宇和町卯之町三丁目434
番地1 ☎0894(62)
6400
・ファックス
0894(62) 1968
・Eメール
senkyo@city.seiyo.
ehime.jp
ホームページ
http://www.city.
seiyo.ehime.jp/

申告の準備はお早めに (ご自分で収支計算を) !

住民税・国民健康保険税の申告相談は、2月16日(火)から3月15日(月)までです。所得の収支計算や医療費の集計などは、自分で済ませてから会場へおいでください。計算をしないで来場された場合は、原則として受付をせず、会場内の計算コーナーで各自が計算をしていただきます。なお、申告会場や日程については、各世帯への配付文書でお知らせします。

住民税の住宅ローン控除について 特別な申告は原則不要になりました

所得税だけでなく、住民税で住宅借入金等特別控除(住宅ローン控除)が受けられます。**〈対象者〉 次のすべての事項に該当する人**

- ①平成11~18年および平成21年中に入居した人(平成19・20年中に入居した人は対象外です)
- ②所得税の住宅ローン控除を受けている人
- ③所得税で住宅ローン控除が引き切れていない人

〈方法〉

確定申告を行ってください。なお、給与の年末調整で住宅ローン控除を受けている人は、申告の必要はありません。住宅ローン控除用の申告書による申告は不要になりました。また、山林所得や変動所得などがある人は、控除計算の選択ができますのでご相談ください。

〈注意事項〉

給与の年末調整で住宅ローン控除を受けている人でも、源泉徴収票(給与支払報告書)の備考欄に住宅控除に関する記載がない場合は、控除漏れになる恐れがあります。心配な場合には、源泉徴収票を用意してご相談ください。

〈市税に関する窓口〉

市役所 税務課 市民税係 ☎0894(62)6401 城川総合支所 総務課 税務係 ☎0894(82)1161
 明浜総合支所 総務課 税務係 ☎0894(64)1285 三瓶総合支所 総務課 税務係 ☎0894(33)1112
 野村総合支所 総務課 税務係 ☎0894(72)1114

八幡浜税務署から

確定申告はお早めに

- ・所得税の確定申告と納税は … 3月15日(月)まで
- ・消費税および地方消費税の確定申告と納税は … 3月31日(火)まで

期限を過ぎて申告や納税をすると、本税のほかに加算税や延滞税が必要となる場合がありますので、ご注意ください。税務署の閉庁日(土・日曜日、祝日など)には、税務署での相談・受付を行っていません。ただし、郵送などや時間外受付箱への投かんにより、申告書を提出することができます。

毎年、期限間近になると税務署は大変混雑します。申告相談や確定申告書の提出は、早めにお済ませください。

■イータックスを使えば、こんなことが便利

①国税庁ホームページから電子申告

ホームページの「確定申告書等作成コーナー」を利用して、e-Taxに送信することができます。

②最高5,000円の税額控除

平成21年分の所得税の確定申告を、本人の電子署名および電子証明書を付けて申告期限内にe-Taxで行うと、所得税額から最高5,000円の控除が受けられます(平成19年分または20年分の確定申告で当控除の適用を受けた人を除く)。

③添付書類の提出を省略

e-Taxでは、医療費の領収書や源泉徴収票などの記載内容を入力して送信することにより、その提出または提示を省略することができます(確定申告期限から3年間、書類の提出または提示を求められることがあります)。

④還付金がスピーディー

e-Taxで申告された還付申告は、早期処理をしています(3週間程度に短縮)。

〈e-Taxホームページ〉 <http://www.e-tax.nta.go.jp>

贈与税の申告と納税をお忘れなく

平成21年1月1日から12月31日の1年間に、個人からもらった財産の額が110万円を超えると、贈与税の申告と納税が必要となります。平成21年分の贈与税の申告と納税は、3月15日(月)までです。

なお、贈与により取得した財産について相続時精算課税制度の適用を受ける場合や、住宅取得等資金の非課税制度の適用を受ける場合は、申告期限までに贈与税の申告が必要となりますのでご注意ください。

納税は振替で

所得税や個人事業者の消費税(地方消費税を含む)の納税には、預貯金口座からの振替納税をご利用ください。「預貯金口座振替依頼書」(税務署および銀行などに用意してあります)に所定事項を記載し、金融機関への届出印を押印して、税務署または取引先の金融機関へ提出すれば、あなたの預貯金口座から自動的に納税できます。

〈振替納税の口座振替日〉

- ・確定申告による所得税… 4月22日(休)
- ・ // 消費税および地方消費税… 4月27日(火)

※振替納税を利用している金融機関などを変更する場合は、税務署までご連絡ください。

【問い合わせ・連絡先】

八幡浜税務署 ☎0894(22)0800



「せいよ女性の会」からの提言報告

せいよ女性の会では、活動の中で気付いたことや感じたことを市政へ提言し、意見交換や直接回答を聞く「市への提言」事業を毎年開催しています。今年は、11月13日に「さんかくフェスティバル(6月14日開催)から見えてきたもの」のテーマで提言を行いました。私たち女性が市政に積極的に参画していく大切な機会だと考え、市民の皆さんへも報告します。

会員を募集しています
 せいよ女性の会で一緒に活動しませんか。
 〈年会費〉 団体1,500円・個人100円
 【問い合わせ・申し込み先】
 同会事務局(市役所 男女共同政策室内)
 ☎0894(62)6403

検診の休日実施について

小玉 敏子さん (連合婦人会 宇和支部)

日曜日に開催した「さんかくフェスティバル」で行われた乳がん・骨粗しょう症検診には、多くの予約申し込みがあり、仕事などで平日に受診できない人たちに喜ばれた。昨今の乳がんを取り扱ったマスメディアの影響もあると思うが、休日に実施したのが良かったのではないかと聞く。乳がんや骨粗しょう症に限らず、各地区で休日検診を充実させてほしい。



〈市の回答〉

旧町ごとに取り組みや受診率の違いはあるものの、検診日程の全戸配布や希望調査、未受診者への連絡など受診しやすい体制づくりに努めている。現在行っている休日受診の充実などを図りながら、より受診しやすい体制づくりを進めていきたい。また、市民の皆さんも年に1回の検診を受けて、自らの健康管理に努めながら、健康で楽しい人生を過ごしていただきたい。

第1次産業の振興、観光施策について

中村 環さん (エコグリーンせいよ 明浜美津グループ)

農家に比べて、漁家に対する支援が見えてこないが、同等の支援をお願いしたい。また、各種産業の団体や人のつながりが薄いように感じるので、地場産業の関係者が交流できる場を設けてほしい。市の考える観光のアピールポイントとは何か? 中学・高校生などが行う野外研修の受け入れなどを考えてみてはどうか。



〈市の回答〉

なかなかはっきりと見えるものばかりではないが、市の基盤となる第1次産業に出来る限りの支援をしており、漁家に対しても同じように支援を行っているのご理解をいただきたい。各種産業の団体の交流については、生産者が一堂に会する「西予市産業元気祭り(仮称)」の開催を考えている。本市には海拔0~1,400mにわたる全国でも類を見ない豊富な観光資源があり、一本化した観光は難しいが、逆に社会のニーズに合わせてその特性を最大限に生かしていくことが大事。また、地元食として「郷土丼」を開発したが十分に浸透していない。今後は市民にも親しんでもらい、広く宣伝に努めたい。野外活動の受け入れは観光として有効だが、現段階で大人数の受け入れは難しい。少人数を対象にした農家民宿、グリーンツーリズムなどが望ましく、誘致の際には地域の協力をお願いしたい。

不用な本、CD、DVDなど回収のシステム化を

宮本 純子さん (赤十字奉仕団 宇和分団)

さんかくフェスティバルで「ブックマジック」*を行ったところ、市民の協力もあり、ダンボール30箱の本やCDなどを回収でき、売却益5,767円の寄付につながった。このような取り組みを常時行っていくためのシステムづくりをお願いできないか。できれば、市役所や総合支所だけでなく、各公民館にも回収コーナーをつくってほしい。



*ブックマジック…NPO法人「ジェン」の活動の一環で、不用になった本類を回収してリサイクルショップで換金、その収益をアフガニスタンやスーダン、パキスタンなどの学校修繕費用や建築に充てる活動のこと。

〈市の回答〉

西予市では15種類のごみ分別を行っており、新たな資源の回収システムについては困難なこと。市民活動の中で、積極的に取り組んでいただけないものか。ただし、各地区公民館については(館長との相談が必要だが)、会で梱包や送付手続きなどを行うのであれば、回収場所の確保を検討してみたい。

男女共同参画社会の推進を

大崎 美保子さん (更生保護女性会 城川支部)

男女共同参画社会は女性のためのものでなく、男女が共に生き生きと暮らせる社会のこと。そのためには、男性も女性も元気で老後を迎え生活していきたいもの。そのひとつとして、男性に対しての料理教室を「健康づくりの食事」や「介護のための食事」などのテーマで継続的に実施してほしい。また、家庭で互いに助け合うためにも、夫婦で参加できる介護教室や男女共同参画についての学習会の開催をお願いしたい。



〈市の回答〉

料理教室は実施回数や内容に違いはあるが、各地区で健康づくりに関する内容と併せて実施している。ほかに、食生活改善推進協議会で料理講習会を行っているのも、積極的な参加をお願いしたい。また、各公民館の調理室を利用した、男性も参加できる料理教室の開催が可能であり、今後検討していきたい。男女共同政策室でも、交流や研修会への男性の参加拡大の働きかけや、男性自身の責任ある家庭参画と周囲の積極的サポートとして、料理教室や育児・介護教室への男性の参加促進を呼び掛けている。そのための事業を各関係課と連携して行っていくので、ぜひ積極的な参加と協力をお願いしたい。

朝日文楽にみる文化財の継承と保存



職員の手先の方々が、文楽継承のため熱心に取り組んでいることは頼もしいと話されました。朝日文楽は、今日、太夫・三味線・人形操作の三者が一体となって演出し、さらに伝統の灯をともしながら、見学後、ある児童が「お人形さんが、人が動かし続けているとは思わんぐらい本物の人みたいだった」と言った言葉が印象に残っています。

この二枚の写真は、旧三崎町内の小学校の児童たちが当時、西宇和郡音楽発表会出場のために三瓶文化会館へ来館した折、伝統の朝日文楽に触れてもらおうと、三瓶朝日文楽会館で文楽の指導者から話を聞いていたときのものです。児童にとっては初めてのことで、見学後、ある児童が「お人形さんが、人が動かし続けているとは思わんぐらい本物の人みたいだった」と言った言葉が印象に残っています。

朝日文楽会の井上勝会長にお聞きすると、現在、二十歳代と三十歳代を中心とする若い継承者が育ってきていて、七十歳代、八十歳代の方と共に活動を支えているとのこと。また、三瓶高校文楽部は、現在女子生徒四人で毎週練習日を持ち活動しています。子ども朝日文楽クラブには十四人が在籍していて、2週間に一回練習を行っています。同クラブは中学二年生が多いので、高校生になったときに文楽部に入って活動してくれたらと期待を込め話されました。現在は、太夫、三味線弾きを育成し、特に市役所

職員の若手の方々が、文楽継承のため熱心に取り組んでいることは頼もしいと話されました。朝日文楽は、今日、太夫・三味線・人形操作の三者が一体となって演出し、さらに伝統の灯をともしながら、見学後、ある児童が「お人形さんが、人が動かし続けているとは思わんぐらい本物の人みたいだった」と言った言葉が印象に残っています。

このように各年代の方々が、永々と続いているすばらしい地域の伝統文化を絶やさないため活躍していること、かつて、市文化財保護審議会委員が、文化財保存についての提言・その1として「文化財の日(仮称)の制定」を唱えた一文は、それなりに意義のあることだと思えました。関心を持って公演に足を運びたいものです。

(市文化財保護審議会 委員 井上正臣)

みんなの 人権ひろば

高齢者の人権③

「気になること」

皆さん、何ひとつ心配事もなく幸せに楽しい日々をお過ごしでしょうか。もしそうだとすれば、本当に幸せな人生だと思えます。しかし、何の悩みも心配もない人など、めったにいないのではないのでしょうか。今回は高齢者の「心配事」について、皆さんと一緒に考えてみたいと思います。

お釈迦様が「人間の四苦」についてお話しをされています。一つは、生まれて生きる苦しみ。二つは、歳をとる苦しみ。三つは、病氣にかかる苦しみ。四つは、死ぬときの苦しみ。これを「生老病死の苦難」というのだそうです。私たちが生まれてきた道を振り返って

みると、「なるほど」と納得することがあるのではないのでしょうか。

まず、気になることは、所得保障の問題ではないかと思えます。私たちが安心して生活していくためには、このことが一番大切なことではないでしょうか。今は年金が下がる一方で不景気、少子高齢化、就職難で、子どもの将来も気になります。現在の高齢者の皆さんは、いわゆる経済成長期で働いてきた方々です。当時は就職難ではなく給料はどんどん上がるし、とにかく働けば生活も向上し、所得や子どもの将来もそれほど心配することはありませんでした。皆さんはこれからの所得保障について、心配なことはありますか。

次は、私たちが少しずつ蓄えてきた財産を狙う詐欺や悪徳商法のことです。自分は大丈夫だと思っている人でも、被害に遭って何百万円もだまし取られていることがあると聞きます。突然のことなので、落ち着いて行動できなくなるのは分かりますが、とにかく慌てず落ち着いて、絶対に一人

で悩んだり行動したりしないで、だれか信頼のおける人に相談することが大切だと思います。皆さん、お互いにこんな被害に遭わないよう十分注意しましょう。

それから、医療や保健、福祉の問題です。高齢になると、いつどんな病気にかかるか分かりません。ある日突然、脳梗塞で身体の自由が利かなくなったり、もの忘れがひどくなり変なことを口走り、認知症になったりしたらどうしようかと考えたことはありませんか。私の母もそうでしたが、認知症が進むと、自分の子どもも分からなくなったり、やがてものも言わなくなってしまう。自分はまだ若いから大丈夫だとだれもが思っていますが、私の知人で72歳の女性は、認知症が進んで今では何も分からなくなってしまう。

衛生や生活水準が向上し、医療技術が発達するなどにより、死亡率が低下し、平均寿命が伸びて長生きの時代になりました。一方で、出生率の低下による若い世代の減少や核家族化の進行、高齢者夫婦のみの世帯

や連れ合いを亡くした一人暮らしの世帯が増えていきます。また、高齢者が自分の連れ合いの面倒を見なければならぬ「老老介護」も大変です。自分が寝たきりになったり、認知症になったりしたときにどうしようかと心配になることがあります。そんなときは、施設でお世話になるしかないなあと思うのですが、施設も現在は希望者が多くてなかなか入れないと聞きます。

本当の高齢者って？

制度的には65歳以上が高齢者ということになっていますが、本当にそうでしょうか。いったい高齢者とはどんな人のことをいいたいのでしょうか。

65歳を過ぎてても、本人はまだまだ元気で、体力や能力も若い人たちに負けない、高齢者などといわれたくないと思っている人はたくさんいると思います。実際に現役の人たち以上に活躍されている人もたくさんいます。

しかし、65歳という年齢制限で、本人の希望がかなえられないことはたくさん

今回は心配事ばかりになりましたが、あまり気にしても仕方ないことですので、生きがいを見つけて、お互い助け合い支え合って幸せな人生を送りたいものだと思います。

(社会教育指導員 柴田)

▽このコーナーへの感想、意見をお寄せください
市教育委員会生涯学習課
0894(62)6415

あります。これって、年齢差別？

「年齢差別禁止法」

世界には、年齢差別禁止法を定める国々があります。たとえば、アメリカ合衆国(一九六七年)、ニュージーランド(一九九二年)、カナダ(一九七八年)など。日本は、雇用対策法の改正(二〇〇一年)により、「事業主は、労働者の募集及び採用について、その年齢にかかわらず均等な機会を与えるように努めなければならない」(第七条)と定めています。単なる努力義務にとどまっています。

|| K・S

奨学資金のご案内

西予市育英会奨学資金

申し込みは3月23日まで

平成22年度西予市育英会奨学生を次のとおり募集します。

対象者

西予市出身で、短期大学・専修学校・大学・大学院・高等学校・高等専門学校に進学または在学し、学修に意欲があり学資の支弁が困難と認められる学生・生徒

奨学資金の額

- 短大、専修学校、大学(院)・・・月額35,000円以内
- 医学部・・・月額50,000円以内
- 高校、高等専門学校・・・月額15,000円以内

奨学資金の交付

毎年度5月、8月、11月、2月の4回

奨学資金の返還

学校卒業後6カ月を経過した日から7年以内。無利子

申請書類

西予市奨学生願書、西予市奨学生推薦調書(市民税所得・課税証明書および納税証明書を添付)

※西予市奨学生願書・推薦調書は、市教育委員会 教育総務課および各総合支所の教育課にあります。また、市ホームページからダウンロードできます。

申請先

市教委 教育総務課、各総合支所の教育課

申請期限 3月23日(火)

【問い合わせ】

市教育委員会 教育総務課 ☎0894(62)6430

三瓶地域育英会奨学資金

三瓶町出身の大学院生対象

三瓶町蔵貫(旧蔵貫村)出身、故三好等氏のご遺族からの寄付金を基金として設立した「三好等奨学基金(合併後、西予市三瓶地域育英会奨学基金に名称変更)」の奨学生を次のとおり募集します。

対象者

三瓶町出身で、平成22年度から大学院に在籍し学資の支弁が困難と認められる学生

申請書類

- ①奨学生願書
- ②奨学資金申込者調書
- ③在学証明書
- ④誓約書
- ⑤その他必要な書類(所得証明書、印鑑登録証明書)

奨学金の額 月額 35,000円

貸与期間 2年間の就学期間

奨学金の交付

毎年度5月、8月、11月、2月の4回

(新規申請時の1期交付は、貸し付け決定後になります)

奨学金の返還

学校卒業後6カ月を経過した日から貸与した期間の2倍相当期間に年賦または半年賦。無利子

申請期限 3月23日(火)

【申請・問い合わせ先】

市教育委員会 三瓶教育課 ☎0894(33)2470

俳句

田之浜俳句会

初凧や寄り添ふごとく島七つ
中山 萬綱
小学校フェスティバルにサンタ来
山本つる子
初稽古師の振り付けの祝ひ松
二宮八千代

たわらぎ俳句会

父の忌も母の忌も来し秋彼岸
市川二三代
住んでよし初冠雪富士望心家
小野 千穂
秋灯や夕餉の匂ひ路地の風
犬塚 都古

はりの木句会 (カホル選)

冬日差す句会の庭に猫遊ぶ
宇都宮さよ
迎春の用意整ふ座敷かな
西川 幸子
山頭火句の文字つすれ紅葉宿
武気すみ子

山田よもぎ句会

受診待つ人皆黙し窓は雪
三好マツ子
缶風車くるくる回る小春かな
竹口ミサコ
山茶花の散りつゝあるも咲き
つゝく
土居 準子

笹句会

万灯を点す夕暮柚子皠
白敷フサ子
心燃ゆポインセチアの花言葉
織田 紫邑
山並の思ひくの冬支度
竹田 佐保

宇和いずみ句会

里宮の椎降る場所の今もなほ
嘉藤ふみ子
留守居して猫と話している夜寒
山本 照美
投げ込みしもの迂闊よ庭焚火
山本 文枝

川柳

川柳「城の和」

鼻唄が止まる体重計の上
山本 敦義
自然が良いと鉢の穴から根を下ろ
松浦よしお
人生つて各駅停車そんなもの
那須 浩一

短歌

中川短歌会

白寿を生き短歌詠みませし三好
翁その顔の今も頭ちくる
末光 翠峰
立冬の陽のさす庭に七色のパン
ジー植ゑむと心はずめり
三好 千工
東北の車窓の秋を愉しみぬゆる
りと走る五能線の旅
横手 よね

野村短歌

幸せに遠い人生生きぬいて今孫
達から貰う幸せ
上田 文子
鏡台の抽出し引けばきららかに
若死にをせし母がかんざし
兵頭カヲル

漢詩

宇和清流吟社

この年もはやすぎゆきて走馬灯
喪中挨拶「夫」だんとう
古窪 秀吉
雪の中作
玉樹玲瓏 方に壯観
銀花朶を彩つて凍禽寒し
皚々一白 閑天地
宇和の高原 望み渺漫たり
円治比石峰

ビジネスなんでも無料相談会 in 西予

経営指導のプロ 情報検索のプロ

中小企業診断士と図書館司書が問題解決をお手伝いします！

あなたの仕事の悩みに中小企業診断士が初歩的な相談からお受けします。また、図書館司書が同席して問題解決に役立つ資料の提供も行います。

アイデアをどのように具体的な形にするか、事業計画の立て方や資金調達の方法、新商品の開発、販路の拡大など、ビジネスのことならなんでも相談できます。

- ・ 起業するなら個人事業？会社設立？それともNPO？どれがいいの？
- ・ 開業するのにお金はどれくらい必要？どこでどうやって借りられるの？
- ・ 家業をスムーズに継ぐにはどうすればいい？
- ・ インターネットをどのように活用したらいい？
- ・ 農産品の販路拡大のヒントはないかな？
- ・ 売り上げを伸ばす上手なPRの方法は？
- ・ …こんな悩みありませんか？

日時 3月7日(日) 10:00～16:30
▽予約制・定員5人(先着順)
※相談時間：1人1時間
会場 市役所 庁舎第1別館(宇和) 2階
対象 起業・創業を目指している人、中小企業を営んでいる人

費用 相談無料
相談員 上田 保さん(中小企業診断士)
※県立図書館と市民図書館の司書も同席します。

主催 (社)中小企業診断協会愛媛支部、西予市民図書館

共催 愛媛県立図書館、西予市商工会

問い合わせ

・ 県立図書館 ☎089(941)1441
・ 市民図書館中央館 ☎0894(62)6420

紙面ブックトーク

一年のうちで最も寒く、雪も降りやすいこの時期。地球温暖化や暖冬といわれ、西予市でも雪が珍しくなつたといえ、積雪は子どもたちのあこがれです。大人も期待と不安を交えながら待ちます。そこで今月は、雪をテーマにした本を紹介いたします。

いびんをかいた

雪の中の「きつね」の話はたくさんありますが、その中でもお薦めの一冊です。動物と人間の温かい愛で包まれた話に、母親きつねの子への愛情や不安が伝わってくるような絵で、ほっこり(著者表現)させてくれます。いい人間でありたいと思わせる一冊です。

ゆき！ゆき！ゆき！

暗い暗い夜。寒い寒い夜。「ねえ、ぼつや、おそとは雪！ママはぼつやと外へ。ママは歌い、ぼつやに話しかけます。全く音を感じさせない、静寂と美しさに満ちた不思議な本です。また、暗く寒い夜の雪の中だけ、ママとぼつやの温もりが伝わってくるようです。

美しい日本の詩歌11 宮沢賢治詩集

絵本の中の雪のお話は、なんだかほわっと暖かい気持ちにさせる作品がいっぱいあります。子どもたちへの読み聞かせにぴったりで、大人が読んでも楽しめます。それに比べて、小説に出てくる雪の風景は暗く、いてついた厳しい冬を思わせます。

「永訣の朝」

けふのうちにとほへいってしまふわたくしのいもつとよみそれがふつておもてはへんにあかるいのだ(あめゆじゆとてきてけんじや)うすあかくいつそう陰惨な雲からみそれはびちよびちよふつてくる(あめゆじゆとてきてけんじや)妹は最期の時に兄に二枚の雨雪をとってきてくれと頼みます。それは、残る兄の気持ちを軽くするためです。そんな妹が(うまれできたてこんどはこたにわりやのごとばかりでくるしまあよふにうまれでくる)

今度生まれて来るときは、こんなに自分のことばかりでなく、人のために苦しむことができる人間に生まれてきたいと言います。そういう、けなげな妹のために賢治は祈るのです。雨雪といえは、今また注目をされている太宰治の小説「津軽」の冒頭に「津軽の雪こな雪、こが雪、わた雪、さ

美しい日本語の辞典

日本人として知っておきたい懐かしい日本語二千百語を収録し解説した本です。この中で雪の名前がたくさん紹介されています。

ブックリスト

- ・ てぶくろをかいた 新美南吉(作) いもつとよ(絵) 金の星社(発)
- ・ 雪窓 安房直子(作) 山本学(絵) 偕成社(発)
- ・ ゆきわたり 宮沢賢治(作) いもつとよ(絵) 金の星社(発)
- ・ ゆき！ゆき！ゆき！ オリヴィエ・ダアンレイ(作) たなかまや(訳) 評論社(発)
- ・ 美しい日本の詩歌11 宮沢賢治詩集(「永訣の朝」) 岩崎書店(発)
- ・ 津軽 太宰治(著) 筑摩書房(発)
- ・ 美しい日本語の辞典 小学館(発)

お知らせ

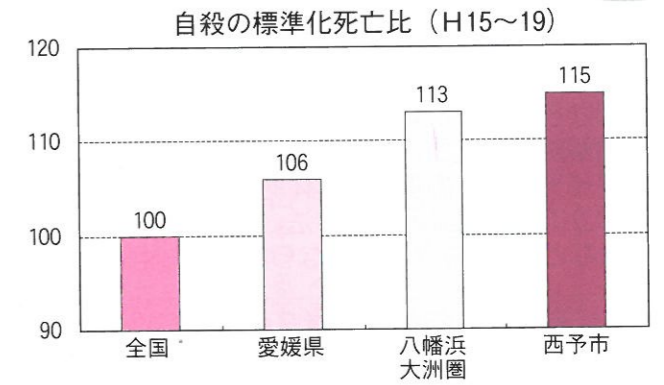
2月20日(土)に市民図書館中央館で開催する「紙芝居の読み聞かせ」の後の工作は、おひな様の予定です。ぜひ、来てくださいね。





あなたの大切な「こころ」と「いのち」を支え合いましょう

全国の自殺者は、平成10年から11年連続で年間3万人を超えており、毎日約90人が自ら命を絶っています。西予市の自殺の標準化死亡率（人口構成などを考慮し、全国を100とした場合の比率）は115（平成15～19年）と高いため、「こころの健康づくり」について力を入れて取り組んでいます。



西予市「こころの健康づくり」の取り組み

こころの健康相談（各支所で相談日を設定）
精神科医師による個別相談（精神疾患・思春期・認知症など）。無料・予約制・秘密厳守

つどいの場の提供
デイケア…自宅で通院治療を受けながら社会復帰を目指す人の集いの場
家族教室…家族同士が語り合い学び合う場

精神保健ボランティアグループ(わたぼうし、まつぼっくり)の支援

健康教室
精神科医師や保健師が各地区（サロンなど）でこころの健康をテーマに話をします。

健康づくり計画2014（休養・こころ部会）
市民にも委員に加わっていただき、うつ病予防のチラシを作成し、「健康ひろば」などで心の健康について普及に努めています。

こころの健康づくりアンケート～うつスクリーニングの実施～
平成20年度に実施したアンケート結果から、多くの人に睡眠に関する悩みがあり、相談相手がないことやうつ状態には経済問題、自分の健康問題などが影響していることがわかりました。心の問題は自分自身も周りの人も気付いていないことが多いので、それに気づき早めに対処することが大切です。

こころの健康講演会
～守ろう大切ないのち つなげよう地域の輪 自殺対策フォーラム2010～
とき 2月21日(日) 午後1時～4時30分 ところ 県歴史文化博物館
※参加費無料。お問い合わせで多数ご参加ください。

宇和・明浜地区

2月7日(日)	樋口脳神経外科 ☎0894(62)1500
2月11日(木)	おだクリニック ☎0894(62)6606
2月14日(日)	矢野整形外科 ☎0894(62)6698
2月21日(日)	高千穂病院 ☎0894(62)5009
2月28日(日)	かどた医院 ☎0894(62)6722

三瓶地区

2月7日(日)	内外急患センター ☎0894(24)1199
2月11日(木)	内外急患センター ☎0894(24)1199
2月14日(日)	内外急患センター ☎0894(24)1199
2月21日(日)	内外急患センター ☎0894(24)1199
2月28日(日)	内外急患センター ☎0894(24)1199

※休日当番医は変更となる場合があります。念のため、医療機関へ電話連絡の上お出かけください。

休日当番医

野村・城川地区

2月7日(日)	井関医院 ☎0894(72)0030
2月11日(木)	野村病院 ☎0894(72)0180
2月14日(日)	野村病院 ☎0894(72)0180
2月21日(日)	宇都宮内科 ☎0894(72)3333
2月28日(日)	野村病院 ☎0894(72)0180

小児科

2月7日(日)	おおら小児科 ☎0893(44)7117	内子町城廻
2月11日(木)	ごとう小児科 ☎0893(23)0510	大洲市東大洲
2月14日(日)	みかんどもクリニック ☎0894(20)8800	八幡浜市白浜
2月21日(日)	さわい小児科 ☎0893(24)7530	大洲市中村
2月28日(日)	ごうお小児科医院 ☎0893(24)3936	大洲市西大洲

休日当番医は、携帯電話（西予市携帯用ホームページ）からもご覧になれます。
(アドレス) <http://www.city.seiyo.ehime.jp/i/>
・バーコードリーダーが搭載されている携帯電話をお持ちの方は、右の画像を読み取ってアクセスできます



防災対策

「心構え」で命を守る

いざというとき、あなたは行動できますか

地震や津波、台風、集中豪雨などの自然災害は、いざというときに発生するかわかりません。私たちは、常に災害の危険と隣り合わせで生活しています。「自分の住んでいる地域では大地震は来ないだろう」「今まで被害に遭ったことがないから」という油断が、時として命を奪うことにもなります。災害の発生を防ぐことはできませんが、災害による被害を最小限に食い止めることはできます。そのためには、日ごろから「もしも」を想定した心構えと準備をしておくことが大切です。このことが、いざというとき、あなたとあなたの家族の命を守るのです。



家族で、防災について話し合ったことはありますか。いざというときに一番頼りになるのは家族です。しかし、災害はいつ起こるか分かりません。いざというときにどうすればいいか、

① 非常持ち出し品は、何をそろえておけばよいか
② 家の裏にがけがあったり、川や海の近くだったりの話、どんな危険があるのか話し合ってみよう
③ また、家の内外をチェックして危険箇所を確認し、修理や補強を行っておきましょう
④ 家族一人ひとりの役割分担を決めておきましょう

家族での決まりごとを作ったり、防災に関するいろいろなことを話し合っておきましょう。

話し合いの4つのポイント



① 携帯電話の「災害用伝言サービス」や「NTT災害用伝言ダイヤル(1717)」の使い方を確認しておくなど、家族が離ればなれになったときの連絡方法や、避難場所を確認しておきましょう。できれば、休みの日に散歩を兼ねて家族そろって避難コースを見つけて、危なそうな場所もチェックしておきましょう



エックして、袋やリュックに入れておきましょう。消費期限などを時々確認しましょう

ふおとるぼ

十二月八日、惣川小学校で避難訓練が行われました。初期消火の重要な役割を果たす消火器の取り扱いをマスターするため、児童たちが真剣に取り組みました。



十二月七日、八日の二日間、「火の用心」の元気の掛け声で、うわまち南・うわまち東保育園の幼年消防クラブ員が町内をパレードし、慌ただしい年の瀬の火災予防を呼び掛けました。



12月の火災救急件数

地区	火災	救急
明浜	0	17
宇和	0	72
野村	0	35
城川	1	19
三瓶	0	31
合計	1	174

2月の救急当番医

・奇数日…宇和病院
・偶数日…野村病院

電話番号

西予市消防署 ☎0894(62)0119
西予市消防署 野村支署 ☎0894(72)0119
八幡浜消防署 第三分署 ☎0894(33)3349

2月のイベントカレンダー

1	月	
2	火	
3	水	
4	木	
5	金	子育てサロン「スキップClub」 ミニコンサート。 時 10:00~12:00 場 宇和児童館「うわっこ」 ☎0894(62)7331
6	土	田之浜地区産業文化祭 時 10:00~ 場 田之浜小学校 場 田之浜公民館 ☎0894(64)1620
7	日	西予市消防出初式 時 9:00~ 場 野村運動公園 場 市消防本部 ☎0894(62)0119 高山・宮野浦地区産業文化祭 時 9:00~ 場 明浜中央公民館 場 高山公民館 ☎0894(64)1292 市指定文化財「末光家住宅」一般公開 時 13:30~ 場 宇和町卯之町三丁目 場 宇和先哲記念館 ☎0894(62)6700 中町「軒先市」 時 10:00~ 場 宇和町卯之町中町通り 場 宇和先哲記念館 ☎0894(62)6700
8	月	
9	火	
10	水	
11	木	第51回文楽合同公演大会 県下の文楽座・高校文楽部による合同公演会。 時 13:00~ 場 県歴史文化博物館 場 市教育委員会 明浜教育課 ☎0894(64)1291
12	金	依津地区産業文化祭 (~14日) 時 9:00~ 場 依津公民館ほか 場 依津公民館 ☎0894(65)0001 狩江地区産業文化祭 (~14日) 時 9:00~ 場 狩江公民館 ☎0894(65)0301 第33回西予市明浜吟詠剣詩舞大会 時 13:30~17:00 場 明浜中央公民館 ☎0894(64)1563
13	土	
14	日	
15	月	
16	火	第11回宇和民具館企画展 「宇和の牛鬼展」開催中 入館料：大人200円、子ども100円
17	水	
18	木	
19	金	
20	土	
21	日	こころの健康講演会 (16ページ参照) みかめびんびん市 鮮魚や地元朝取野菜が並ぶにぎやかな朝市。 時 9:00~売切れまで 場 みかめ海の駅「潮彩館」 ☎0894(33)3001
22	月	
23	火	
24	水	
25	木	時 開催時間 場 開催場所 問 問い合わせ先
26	金	
27	土	
28	日	

ESPERANZA トーク&コンサート

「愛と言う名の奇跡」

～難病・ひきこもりを乗り越えて光のステージへ～

日時 2月27日(土) 14:00開演
場所 宇和文化会館

※入場無料(整理券が必要です)

…挫折から社会復帰に至るまでの「出会い」や「励まし」など、自らの経験をコンサートの中で語ります。困難を乗り越える勇気と未来の希望につながる「エスペランサ」の音の世界が、全国各地で好評を集めています。

【問い合わせ】 松葉学園 ☎0894(62)0471

宇和文化の里「ひなまつりめぐり」

今年も宇和文化の里では、ひな人形を飾って桃の節句を祝います。思い出の詰まった古いひな人形たちが久しぶりに外気に触れて、だれかに眺めてもらおうと待っています。



〈展示ご案内〉

- ・宇和民具館 (町家の和室) … 2月2日(火)~4月4日(日)
- ・宇和米博物館 (2教室) … 3月2日(火)~4月4日(日)

【問い合わせ】 宇和先哲記念館 ☎0894(62)6700

西予市教育委員会から

臨時・嘱託職員の募集

平成22年度の嘱託職員を次のとおり募集します。
希望者は履歴書に希望職種を記入の上、市教育委員会 教育総務課へ募集期間内に提出してください。

【募集期間】 1月26日(火)~2月12日(金)

※郵送の場合は2月12日の消印のあるものまで有効。

【問い合わせ・申し込み先】

西予市教育委員会 教育総務課 ☎0894(62)6430
(〒797-8501 西予市宇和町卯之町三丁目434番地1)

【募集要領】

勤務場所	主な業務 又は職種	資格要件	賃金	募集人数
城川地区公民館	公民館庶務	・高等学校卒業以上で、60歳未満(定年60歳)	月額 133,672円	1名
市内小中学校	校務員	・普通自動車免許		1名
市内小中学校	学校生活支援員(障害等のある児童生徒の学校生活における支援)	・小中学校教員免許を持っている人、又は経験のある人が望ましい ・高等学校卒業以上で、60歳未満(定年60歳) ・普通自動車免許	時給 1,000円	若干名
宇和給食センター	給食調理員	・60歳未満(定年60歳) ・普通自動車免許	月額 133,672円	1名
野村町内幼稚園	幼稚園講師	・幼稚園教諭免許 ・普通自動車免許 ・60歳未満(定年60歳)	月額 137,789円	1名
文化体育振興課	指導員(総合型スポーツクラブの指導)	・高等学校卒業以上で、総合型スポーツクラブの指導が可能な人 ・60歳未満(定年60歳) ・普通自動車免許	月額 133,672円	1名
	施設管理員	・高等学校卒業以上で、60歳未満(定年60歳) ・普通自動車免許		2名
	調査員(考古センター)	・大学で歴史学又は考古学を専攻した人で、60歳未満(定年60歳) ・普通自動車免許	日額 6,200円	1名

▼雇用期間 平成22年4月1日から23年3月31日
(平成23年度以降は、1年ごとの契約更新になります)

▼試験 面接試験、作文。試験日は2月21日(日)です
※詳細については後日申し込み者に連絡します。

シートベルト着用を徹底しましょう



平成20年6月1日から、改正道路交通法により、後部座席のシートベルト着用が義務化されました。ところが、昨年の秋にJAF(日本自動車連盟)と警察庁が合同で実施した全国調査の結果、愛媛県内の後部座席シートベルトの着用率は、一般道で14.7%と全国ワースト2位。非常に低調となっています。

シートベルトは命綱です!

～車に乗る際には、前席も後席もシートベルトを着用しましょう～

悪質商法にご注意!

不安をおおるような言葉にはご用心

「床下にシロアリがいます」「このままだと火事の原因になります」などと言葉巧みにリフォームを勧められた場合、すぐには契約しないで、信頼できる業者などに確認しましょう。

甘い言葉にご用心

「必ずもうかります」「元本は保証します」などの誘い文句に乗るのは危険です。うまい話には裏があり、預けたお金が返って来ない場合があります。

迷ったときには、だれかに相談を

迷ったときには1人で判断せず、家族や警察、消費者センターなどに相談しましょう。

契約は焦らず、代金はすぐに支払わない

契約をする前には、契約書と名刺、説明資料を必ずもらい、もう一度、説明内容と契約内容を確認しましょう。

※契約してしまった場合、8日以内であれば「クーリング・オフ制度」が適用できます。

■悪質商法に関する相談は、警察署または最寄りの駐在所へご相談ください

2010年 世界農林業センサス にご協力ください

農林業の国勢調査といわれる「世界農林業センサス」が、2月1日現在で、全国一斉に実施されます。

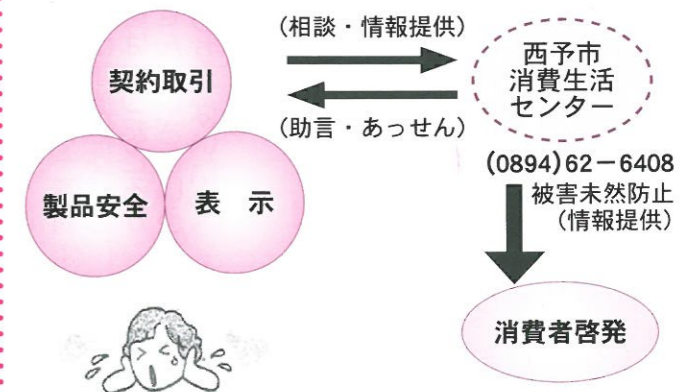
1月中旬から、農林業を営んでいる皆さんのところへ調査員が訪問し、調査票に農林業の経営状況などの記入を依頼します。対象者の皆さんには、ご協力をお願いします。

【問い合わせ】

市役所 情報推進課 ☎0894(62)6404

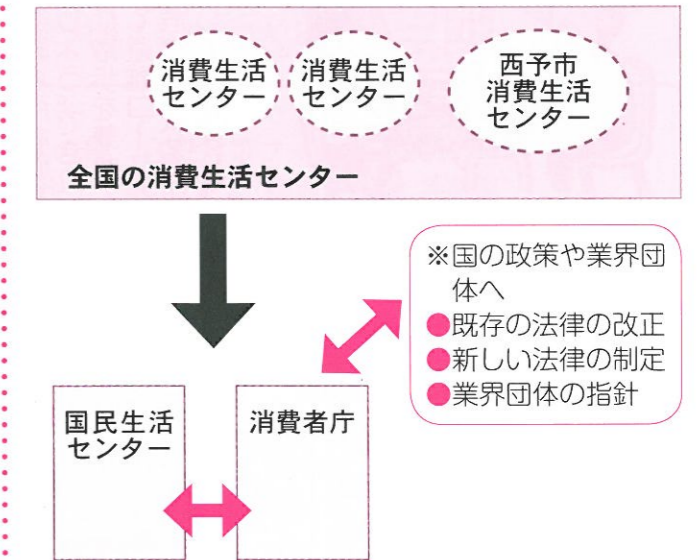


消費生活センターとは



平成21年9月1日に消費者庁が設置されました。「消費生活センター」は、消費者安全法第10条に基づくセンターとして開設され、消費者と事業者の間に発生したトラブルについて消費者から相談を受け、助言やあっせん、または被害の未然防止や拡大防止のために情報提供を行っています。

センターで集められた情報はどうなるの?



全国の消費生活センターで集められた情報は、被害の防止のための情報提供や、法律の改正または新規制定、業界団体のガイドライン作りなどに生かされています。このことにより、皆さんからの情報を、公正な経済社会へとつなげていきます。

～消費者トラブルに遭ったら～

1人で悩まず、まずはお早めにお電話ください

・西予市消費生活センター
(市役所 商工観光課内) ☎0894(62)6408
相談時間…月～金曜日の9:00～17:00

医療費の助成制度 ご利用ください

次の制度は、医療機関で
保険診療を受けるときの医
療費（自己負担金）を助成
するものです。

- 健康保険の加入者（生活
保護受給者は除く）で、次
の①～③に該当する人は申
請を行ってください。
- ① **重度心身障害者医療費助成**
（対象者）
・身体障害者手帳の1級ま
たは2級の交付を受けてい
る人
- ・療育手帳の「A」判定の
交付を受けている人
・療育手帳「B」判定の交
付を受けている人で「医
当」と表示されている人
（申請に必要なもの）
健康保険証、印かん、身
体障害者手帳・療育手帳
- ② **乳幼児医療費助成**
（対象者）
・0歳から小学校就学前ま
での子ども
（申請に必要なもの）
健康保険証、印かん
- ③ **母子家庭医療費助成**
（対象者）
・母子家庭の母と子で所得

税が非課税世帯の人
（母親の自立確認が必要）
・祖母と孫、または姉と弟
妹の家庭で母子家庭に準ず
るもの
・父母のいない子ども
（申請に必要なもの）
健康保険証、印かん、戸
籍謄本など母子の確認がで
きる書類

※市外から転入した場合、
所得税が非課税である確認
が別途必要になります。

■ **受診の方法**
▽県内の医療機関などに
かかるときは、健康保険証と
「医療費受給者証」を提示
してください

▽県外の医療機関では、健
康保険証を提示し、一部負
担金を支払います。その領
収書と印かんを持参して、
市の担当課で医療費の請求
を行ってください

■ **受給者証をお持ちの人へ**
▽届出事項（健康保険証・
住所など）に変更があった
場合は、その都度「変更届」
が必要です

※平成20年10月に政管健保
は「協会けんぽ」に変わ
りました。新しい「協会けん
ぽ」の保険証を受け取った
人は、その保険証と印かん、
受給者証を持参して変更届

を行ってください。
▽受給者証を汚したり、破
損や紛失した場合は再交付
できません

【問い合わせ】
・ **重度心身障害者医療費助
成**について：市福祉事務所
高齢福祉課 ☎0894(62)
6406 または各総合支所
保健福祉課

・ **乳幼児医療費助成**、**母子
家庭医療費助成**について
：市福祉事務所社会福祉課
☎0894(62)6428
または各総合支所保健福祉
課

(社)日本損害保険協会 四国支部
**交通事故に遭われた方の相談に
専門の相談員が応じます**
松山自動車保険請求相談センター
☎089(945)2335 ※相談料は無料です。
相談日 月曜～金曜日(祝日を除く)
9:00～12:00、13:00～17:00
弁護士相談 毎週木曜日の13:00～16:00
※予約制面談となります。

高額医療・高額介護合算療養費制度について

医療と介護の両方のサービスを利用している世帯の負担を軽減する制度が始まりました。
平成20年4月から21年7月末(16カ月間)に支払った「国民健康保険または後期高齢者医療保険」と「介護保険」の自己負担額を合計し、基準額を超えた場合にその超えた金額を支給します。支給対象者にはお知らせしますので、市役所または各総合支所の市民生活課窓口で申請を行ってください。

《合算算定基準額》

所得区分	制 度	後期高齢者医療 +介護保険	国保(高齢受給 者)+介護保険	国保(70歳未満 +介護保険)
現役並み所得者 70歳未満：上位所得者	一 般	89万円 (67万円)	89万円 (67万円)	168万円 (126万円)
	一 般	75万円 (56万円)	75万円 (56万円)	89万円 (67万円)
低所得者	II	41万円 (31万円)	41万円 (31万円)	45万円 (34万円)
	I	25万円 (19万円)	25万円 (19万円)	

※カッコ内は1年間(毎年8月～翌年7月末)における基準額です。
※保険適用外(食費、差額ベッド代など)は対象となりません。

【問い合わせ】
・市役所 市民生活課
国民健康保険係
後期高齢者医療係
☎0894(62)6405
・市福祉事務所 高齢福
祉課 介護予防係
☎0894(62)6406

国民年金から

源泉徴収票は大切に 保管してください

老齢や退職を事由とする
年金を平成21年中に社会保
険庁から受けていた人
は、平成22年1月末までに
「公的年金などの源泉徴収
票」が送られてきます。こ
の源泉徴収票は、所得税の
確定申告(住所地を管轄す
る税務署で受付)の際の添
付書類などとして必要とな
りますので、大切に保管し
てください。

なお、死亡した場合は源
泉徴収票は送付されません
ので、必要な場合は「ねん
きんダイヤル」へご相談く
ださい。

・ねんきんダイヤル

☎0570(05)1165
※IP電話・PHSからは
☎03(6700)1165

20歳になったら国民年金

国民年金は、国内に住む
20歳以上60歳以下のすべて
の人が加入します。20歳に
なったら、忘れずに加入手
続きをしましょう。

■ **国民年金の加入者は次の
3種類です**
第1号被保険者

自営業、農業、学生など
20歳以上60歳未満の人

第2号被保険者

厚生年金保険、共済組合
に加入している人

第3号被保険者

第2号被保険者に扶養さ
れている配偶者で20歳以上
60歳未満の人

※20歳の前月に年金事務所
から加入勧奨状が送付され
た人は、必ず回答をしてく
ださい。

《毎月の保険料》

・第1号被保険者の保険料
(定額)は、月額1万4,6
60円(平成21年度)です

・第2号被保険者の保険料
は、勤め先を通じて納付さ
れます

・第3号被保険者には、保
険料負担はありません
※20歳になって、所得が少
なく保険料を納めることが
困難な人(第1号被保険者)

については、「学生納付特
例制度」「若年者納付猶予
制度」などの保険料免除制
度を、本人の申請により承
認された場合に利用するこ
とができます。

【問い合わせ】
市役所市民生活課 ☎08
94(62)6405 または宇
和島年金事務所 ☎0895
(22)5440

大規模な土地取引には 届出が必要

国土利用計画法により、
一定面積以上の土地取引を
行った場合は、県知事へ届
け出なければなりません。

届出の必要な土地取引

売買、交換などによる所
有権などの移転または設定
取引の規模(面積要件)
・市街化区域：2,000
平方メートル以上(西予市にはあ
りません)

・上記以外の都市計画区域
：5,000平方メートル以上(宇
和地区の大部分、野村・三
瓶地区の中心部の一部)

・都市計画区域外の区域
：1万平方メートル以上(その他
の西予市全域)

※なお、一筆の面積が小さ
くても、二筆以上のひとま
とまりの土地の合計が前記
の面積以上となる場合は、
届出が必要です。

届出の手続き

売買の場合は買い手が、
土地取引の契約を結んだ日

から2週間以内に、所定の
届出書に必要な書類を添付
して、土地のある市町村役
場に届け出てください。

届出をしないと
契約を結んだ日から2週
間以内に届出をしなかつた
り、偽りの届出をすると、
6カ月以下の懲役または
100万円以下の罰金に処
せられることがあります。

【問い合わせ】
市役所企画調整課 ☎08
94(62)6403 または各
総合支所総務課

予防接種の大切なお知らせ

次の予防接種は、3月31日 が接種期限です。
接種対象者には個別に案内(予診票、接種券)を送付して
います。必ず事前予約をして、早めに接種しましょう。
▽今一度、母子健康手帳などで接種の有無を確認しましょう
▽接種期日を過ぎると有料になります
▽現在お持ちの予診票と予防接種券は、引き続き3月31日ま
で使用できます

麻しん・風しん混合予防接種

〈第2期〉年長児(平成15年4月2日～16年4月1日生まれ)
・持参する物：予診票、接種券、母子健康手帳

〈第3期〉中学1年生相当の年齢者(平成8年4月2日～9
年4月1日生まれ)
・持参する物：予診票、接種券、母子健康手帳

〈第4期〉高校3年生相当の年齢者(平成3年4月2日～4
年4月1日生まれ)
・持参する物：予診票、接種券、身分の証明できるもの
(保険証など住所・名前・生年月日が記載されているも
の)、母子健康手帳があればご持参ください

三種混合予防接種第2期(ジフテリア・破傷風)

〈第2期〉小学校6年生(平成9年4月2日～10年4月1
日生まれ)
・持参する物：予診票、接種券、母子健康手帳

※予診票や接種券を紛失した場合は再発行できますので、ご
連絡ください。

▼西予市に転入した場合で、上記の年齢および7歳6カ月ま
での子どもがいる人は、接種状況を確認する必要があります
ので下記担当課までご連絡ください

【問い合わせ】

市役所 健康づくり推進課 ☎0894(62)6407
明浜総合支所 保健福祉課 ☎0894(64)1131
野村総合支所 保健福祉課 ☎0894(72)3999
城川総合支所 保健福祉課 ☎0894(82)1113
三瓶総合支所 保健福祉課 ☎0894(33)1313

市民のうごき (12月末現在)

人口	43,775人 (-62)	男	20,579人 (-30)	女	23,196人 (-32)
世帯数	18,597世帯 (-14)	※住民基本台帳登録数(カッコ内は前月比)			
出生	20人 (+2)	男	12人 (+4)	女	8人 (-2)
死亡	47人 (-13)	男	29人 (+3)	女	18人 (-16)
外国人登録人口	303人 (+5)	男	50人 (+3)	女	253人 (+2)

お誕生おめでとう

明浜	坂本	稲生
坂嶋 寛太	上杉 娃	小野田
荒井 淳之介	佐藤 樹	坂戸
宇和	河野 沙也羽	加茂
岩岡 伸	上見 聖頼	卯之町一
池上 蓮音	野村	
矢野 樹一郎	那須 郁重	阿 下
宇都宮 太郎	高橋 凱斐	平 野
黒田 実来	三好 龍臣	野 村
三原 麻央	三瓶	
河野 楽久	矢野 とわ	朝 立
八十島 瞭	久 枝	

おくやみ

明浜	野村
山本 忠幸 (73)	古本 富美子 (81)
宇都宮 金晴 (81)	佐藤 元春 (80)
大濱 ナカヨ (97)	井上 兵市 (97)
田中 温 (80)	上甲 肇 (25)
土居 新兵衛 (69)	入船 只信 (97)
中居 シラコ (75)	兵頭 テルコ (96)
佐藤 幸一郎 (84)	谷本 コズエ (82)
濱田 三馬 (91)	矢野 茂美 (96)
山本 正幸 (88)	城川
宇和	末廣 重良 (67)
河野 穆 (93)	山本 定義 (83)
長山 藤馬 (78)	兵頭 政男 (87)
松本 睦男 (80)	兵頭 八ナ子 (91)
三好 桃江 (92)	松田 フクヨ (80)
大塚 仲枝 (89)	三瓶
橋本 芳夫 (75)	玉好 ヒロ子 (68)
武内 トミコ (94)	笹田 ツモル (99)
川崎志摩次郎 (85)	馬淵 浅吉 (80)
中岡 昭一郎 (78)	源本 五十松 (80)
河野 忠男 (86)	菊池 聚 (100)
赤坂 タミコ (100)	柿内 操 (90)
梅原 正月 (80)	白石 則好 (80)

各種相談日について

相談は無料で、秘密は固く守られます。

行政相談

と き	2月2日(火) 9:00~12:00
と ころ	明浜中央公民館
と き	2月12日(金) 10:00~15:00
と ころ	庁舎第一別館(宇和)
と き	2月9日(火) 10:00~12:00
と ころ	野村保健福祉センター
と き	2月16日(火) 13:00~15:00
と ころ	三瓶保健福祉総合センター

心配ごと相談

と き	2月9日(火)、2月23日(火)
と ころ	13:00~15:00
と ころ	市社会福祉協議会 宇和支所
と き	2月9日(火) 13:00~15:00
と ころ	野村保健福祉センター
と き	2月22日(月) 13:00~15:00
と ころ	三瓶保健福祉総合センター

法律相談 ※予約制

と き	2月12日(金) 10:00~15:00
と ころ	明浜中央公民館
予 約 先	市社会福祉協議会 明浜支所 ☎0894(64)1284
と き	2月26日(金) 14:00~16:00
と ころ	市社会福祉協議会 宇和支所
予 約 先	同上 ☎0894(62)2000
と き	2月9日(火) 10:00~15:00
と ころ	野村保健福祉センター
予 約 先	市社会福祉協議会 本所(野村) ☎0894(72)2306
と き	2月22日(月) 13:00~15:30
と ころ	三瓶保健福祉総合センター
予 約 先	市社会福祉協議会 三瓶支所 ☎0894(33)3046

介護・福祉相談

と き	2月5日(金) 13:00~15:00
と ころ	市社会福祉協議会 宇和支所

人権相談

と き	2月9日(火) 10:00~15:00
と ころ	野村中央公民館
と き	2月8日(月) 13:00~15:30
と ころ	三瓶保健福祉総合センター

結婚相談

と き	2月10日(水) 13:00~15:00
と ころ	明浜中央公民館
と き	2月5日(金) 10:00~15:00
と ころ	庁舎第一別館(宇和)
と き	2月25日(木) 13:00~15:00
と ころ	野村中央公民館
と き	2月15日(月) 13:00~16:00
と ころ	三瓶文化会館

こころの健康電話相談

(社)日本臨床心理士会
県臨床心理士会

心配事や悩み事を抱えて、ひとりだけで悩んでいませんか。家庭や職場について、心と体の不調についてなど、臨床心理士が電話で相談に応じます。
※相談は匿名で、相談内容など秘密を厳守します。
相談日時 1月31日(日) 9:00~17:00
相談専用電話(当日のみ)
☎089(957)9311
☎089(957)9312

【木工クラフト科】訓練生募集

県立宇和島高等技術専門学校
☎0895(22)3410

平成22年度「木工クラフト科」(期間1年、定員15人)の募集要領は次のとおりです。
入校願書受付期限 2月26日(金)
入校選考日 3月5日(金)
選考試験内容
筆記試験(国語、数学、社会)、適性試験、面接
費用 入校選考料および入校料
授業料は無料(テキスト代などは自己負担)

次世代育成後期計画(案)

パブリックコメントを募集

市では、将来を担う子どもたちが健やかに育ち、安心して子育てができる環境づくりを推進するため、「西予市次世代育成後期計画(案)」を策定しました。
▼パブリックコメント制度に基づいて意見を募集します
計画(案)の閲覧
市福祉事務所 社会福祉課およびホームページでご覧になれます
意見の提出方法
郵送またはファックス、Eメールで(住所、名前を明記。様式自由)
【問い合わせ・意見提出先】
市福祉事務所 社会福祉課(〒797-8501 西予市宇和町卯之町三丁目434-1) ☎0894(62)6428
・ファックス 0894(62)3055
・Eメール syakaifukushika@city.seiyo.ehime.jp

福祉・介護の仕事に
関心のある人へ

県社会福祉協議会
福祉人材センター☎089(921)5344

県内のハローワークにおいて、福祉や介護関係の職業状況や資格取得などについて、専門の相談員(キャリア支援専門員)が出張して、皆さんからの相談を受け付けています。福祉や介護の仕事に関心のある人、仕事を探している人など、どなたでもお気軽にご相談ください。
なお、求人事業所の紹介は、ハローワーク窓口で行います。詳しくは、相談員にお問い合わせください。
相談日(毎週指定日)
・ハローワーク八幡浜…火曜日
・ハローワーク大洲…水曜日
・ハローワーク宇和島…木曜日(祝日、年末年始を除く)
相談時間 9:00~17:00
※相談受付は16:30までです。

県立新居浜高等技術専門学校
平成22年度入校生募集

同校(新居浜市大生院1233-2)
☎0897(43)4123

平成22年度普通課程および短期課程の募集要領は、次のとおりです。
■普通課程
※高校卒業(見込み)者を対象。
・メカトロニクス科…定員10人
・自動車整備科…定員15人
(受付期限) 1月29日(金)
(入校選考日) 2月10日(水)
■短期課程
※学歴不問。
・溶接エンジニア科
(受付期限) 2月26日(金)
(入校選考日) 3月5日(金)

愛媛労働局から

愛媛労働局 労働保険徴収室
☎089(935)5202

2月1日(月)は、労働保険(労災保険・雇用保険)料第3期分の納付期限です。
関係事業主の皆さんは、最寄りの金融機関での納付をお願いします。

県営住宅の
空き家入居者募集

県南予地方局 建築指導課
☎0895(22)5211 内線425

既設の県営住宅に空き家が生じた場合の入居者を募集します。
▽申し込みは、次年度の抽選日の前日まで有効です
申し込み期間
2月1日(月)~2月10日(水)
申し込み先
南予地方局 建築指導課
(宇和島市天神町7番1号)
入居順位の抽選
(日時) 3月2日(火)13:00から
(場所) 南予地方局
家賃 申し込み者などの収入などに基つき、公営住宅法に定める方法により算定されます。
申し込み資格
次のすべてに該当する人。
▼現に同居し、または同居しようとする親族があり、住宅に困窮している人
▼公営住宅法に定める収入基準に適合する人
▼入居申し込み者および同居しようとする親族が「暴力団員による不当行為の防止等に関する法律」第2条第6号に規定する暴力団でないこと
入居予定日
空き家ができ次第、入居順位に従って連絡をします

ちびっこ探検学校ヨロン島

(財)国際青少年研修協会
☎03(6359)4611

期間 3月27日(土)から4月2日(金)までの6泊7日
場所 鹿児島県大島郡与論町
対象 小学2~6年生(外国人小学生も含む) ※定員300人。
応募期限 3月6日(土)
※申し込み先着順となります。
▽2月中旬に説明会があります
・ホームページ
http://www.kskk.or.jp

2月の納税

・固定資産税 4期
・保険税 8期
納期限は3月1日(月)です
(口座振替は2月25日)

○12月届出分(敬称略)。親族等のご承諾を得て掲載しています。掲載を希望されない方は、届出の際にお申し出ください。
※この記事を営利目的に利用することを禁じます。

「日本一短い手紙」と
「かまぼこ板の絵」の物語



新春のふるさとで20歳の門出

平成22年西予市成人式が1月3日、宇和文化会館で開催されました。該当者464（男257・女207／明浜41、宇和177、野村111、城川44、三瓶91）人のうち379人の新成人が出席。式辞で三好市長は、プロゴルファー・石川遼選手の「急がば回るな」という言葉を引いて「時としてあえて遠回りせず、急いで行けるルートや方法があれば、それに挑戦しチャンスをつかむ勇気も必要ではないか。夢に向かって果敢にチャレンジしてほしい」と呼び掛けました。記念行事では、上田武蔵さんが発展途上のボランティア活動で感じた社会のあり方を、松本奈巳さんが声優を目指す自らの思いをそれぞれ語り、清家雄太さんは若い力でふるさと西予を盛り上げようと訴えました。



今朝
空からふるさどが
おちてきた。
そちらはもう、
真っ白ですね。

その25 (CM: 2/1~7)

「空からふるさどがおちてきた」というステキな言葉に「文」を書いた方の出身地が北国なんだろうな…とってしまいます。

「絵」の作者、山本さん（八幡浜市）の描いた雪景色はいつでも大人気です。

ふみ 山本知佐（愛知県）：手紙「ふるさとへの想い」
え 山本達夫（愛媛県）：「ぼたん雪」



緊張もふつとんだよ。

入試の日の朝御飯
大きな大きなとんかつと
母さんの笑顔。

その26 (CM: 2/8~14)

入試の日の朝ごはんに、こんなユニークなメニューを考えたお母さんってステキですね。子どもの「心の支えになる」ということは日頃のちょっとしたこんなことかもしれません。

「絵」の題は「笑顔の達人」。若い人たちに人気のあるコラボ作品です。

ふみ 高田瑠美（富山県）：「母」への手紙
え 井原 伸（香川県）：「笑顔の達人」



▲受賞者の皆さん（三好市長を囲んで左から：久保貴幸さん、三好瑞季さん、佐藤将光さん）。佐藤さんは12月22日、愛媛県文化・スポーツ賞特別賞を受賞されました

12月28日、6回目の「キラリ西予大賞」を贈呈。受賞者は三好瑞季さん（ポート世界シニア選手権大会出場、佐藤将光さん（夏季テフリンピック大会・男子やり投げ）、銀メダル）、久保貴幸さん（全国障害者スポーツ大会・陸上聴覚障害1部・1000m以上2000m以上優勝）。

有料広告

おいしいは、いつも自然から。

らくれん

http://www.rakuren.co.jp/

大洲補聴器センター

先ずは
お試し
ませんか?

一週間無料体験レンタル有!

大洲市常磐町93 常磐町商店街まん中 緑の看板
●営業時間 9:00~18:30 ●水曜 定休

1月13日、雪化粧の開明学校で。朝から降り始めた粉雪が、遠路訪れた愛南町・平城小学校の子どもたちに思わぬプレゼントとなりました。レトロな教室で明治の授業や唱歌を楽しんだら、みな一目散に、真っ白な校庭へとかけ出しました。

表紙から