

消 防 年 報

令和3年(2021年)版



西予市消防本部

はしがき

この年報は、西予市消防本部の消防行政、消防業務の現況を収録し、当本部の消防事情を消防関係者はもとより広く一般に紹介し、地域住民の皆様の防災に対する認識と理解を深めていただくことを目的に編成したものです。

今後の消防行政推進の資料として活用していただければ幸いです。

なお、作成基準日は暦年を基本とし、予算等については会計年度としております。(各々の図表に作成基準日を記しています。)

令和4年12月吉日

西予市消防本部

消防長 酒井 広一

目 次

西予市の地勢等	1
西予市消防本部管轄、面積、人口、世帯数	2
西予市消防本部沿革	3～8

総 務

1 西予市消防本部組織図	9
2 事務分掌	10～13
3 歴代消防長	14
4 歴代次長	14
5 歴代署長	15
6 歴代支署長	16
7 消防庁舎の位置及び規模	16
8 消防吏員階級別人員	16
9 消防職員配置状況調	17
10 消防職員年齢調	17
11 消防職員研修状況	18
12 職員特殊技能調	19、20
13 予算概況	20

予 防

1 防火対象物状況	21
2 各種届出等事務処理状況	22
3 防火対象物立入検査実施状況	23
4 用途別建築同意状況	24
5 建築種別同意状況	25
6 町別・年度別建築同意状況	25
7 危険物許可施設状況	26

8	危険物施設立入検査状況	26
9	危険物施設事務処理状況	27
10	消防手数料状況	27

警 防

1	通信施設状況	28、29
2	消防車両配置及び使用状況	30、31
3	月別火災出動状況調	31
4	消防水利状況	32
5	機械器具等配備状況	33～35
6	無線通信施設状況	36、37
7	署活系無線保有状況	37、38

火 災

1	令和3年の火災概況(町別)	39
2	月別・町別火災発生状況	39
3	過去5年間の火災概況(年別)	40
4	四半期別火災発生・損害状況	40
5	時刻別火災発生状況	41
6	覚知方法	41

救 急

1	出場件数及び搬送人員(町別)	42
2	事故種別出場件数	42
3	署轄別出場件数及び搬送人員	43
4	准救急隊出場件数	43
5	傷病程度別搬送人員	44
6	年齢区分別搬送人員	44
7	現場到着所要時間状況	45

8	病院到着所要時間状況	45
9	救急隊員が行った応急処置状況	46
10	収容機関別搬送人員	47

救 助

1	事故種別救助概要	48
2	事故種別発生場所別救助発生状況	48
3	事故種別出動車両台数	49
4	事故種別出動隊員数	49
5	過去5年間の救助概要	49

消防団

1	消防団員定数	50
2	消防団機械整備状況	50
3	消防団員報酬	50
4	費用弁償	50
5	年齢別構成	51
6	西予市消防団の沿革	52、53
7	消防団の機構	54
8	西予市消防団長	55

地 勢 等

西予市は、愛媛県南西部に位置し、海拔0メートルから1400メートル、総面積が514.34平方キロメートルの広大な大地に、宇和海のリアス式海岸、四国カルスト、宇和盆地、愛媛県一の大河川肱川など、多様な地形を持ち合わせ、国の重要文化財である開明学校や江戸中期からの歴史的建物が保存されている卯之町の町並み、四国霊場43番明石寺など、歴史、文化も色濃く残る魅力あふれるまちです。

また、平成25年には日本ジオパークに認定されており、段々と高く広がる柑橘畑や法華津峠、全国名水百選の観音水、広大なブナの原生林など、豊かな自然や生態系が広がっています。



西予市消防本部管轄、面積、人口、世帯数			令和3年12月31日現在	
管轄町	署 所 所在地	面積 (km ²)	人口	世帯数
明浜町	⓪	25.97	2,890	1,480
宇和町	⓪	132.53	16,437	7,798
野村町	⓪	187.60	7,327	3,620
城川町	⓪	127.31	3,027	1,522
合計	—	473.41	29,681	14,420

- (凡 例)
- ⓪ 消防本部・署
 - ⓪ 野村支署
 - ⓪ 明浜救急出張所
 - ⓪ 城川救急出張所



※三瓶町の常備消防については、八幡浜地区施設事務組合消防本部に委任

西予市消防本部沿革

<東宇和事務組合消防本部>

- 昭和52年 3月15日 宇和町議会において組合設立議決される。
- 3月18日 城川町 //
- 3月23日 野村町 //
- 3月26日 明浜町 //
- 4月 8日 自治省告示第73号、消防本部及び消防署設置について政令指定
- 4月30日 東宇和事務組合を設立し、広域常備消防事務を行うことの政令指定
- 5月27日 愛媛県指令地台第409号で愛媛県知事より組合設立許可
- 8月 1日 常備消防準備室を宇和町役場内に設置
- 9月10日 本部署消防吏員第1次合格者10名発表
宇和町消防団副団長より1名採用
- 9月20日 消防吏員に宇和町役場より1名出向
- 12月12日 野村支署準備室開設
- 12月13日 野村支署消防吏員合格者12名発表
- 53年 3月20日 ポンプ車購入
- 3月31日 消防署開署式
救急車購入
- 4月 1日 本部署は宇和町役場内に仮事務所等をかまえ19名で消防業務開始、野村支署は野村児童館に仮設事務所等をかまえて15名で消防業務開始
- 5月22日 消防職員1名採用
- 6月30日 野村支署竣工（仮設事務所より移転）
- 9月17日 東宇和消防本部署竣工（仮設事務所より移転）
- 10月31日 タンク車購入
- 54年 2月10日 救急車購入
- 4月 1日 消防職員1名採用
- 7月 1日 役場より1名出向（東宇和消防署次長兼宇和町消防主任）消防士1名宇和町役場へ出向
- 7月18日 消防職員1名退職
- 10月 4日 運搬工作車2台購入
- 9月 1日 臨時職員1名採用
- 11月 2日 消防職員1名採用
- 55年 3月31日 臨時職員1名退職
- 4月 1日 消防職員3名採用
- 56年 4月 1日 消防職員1名採用
- 57年 3月19日 救急車寄贈（日本損害保険協会）（支署配置）

- 3月23日 赤バイ 2 台購入 (本署、支署配備)
- 7月 1日 宇和町役場に派遣解除 1 名 (消防主任) 宇和病院に異動により 1 名
又、宇和町役場より 2 名派遣 (消防士)
- 11月25日 前進基地局設置工事 (野村、城川分) 完成
- 11月26日 前進基地局設置工事 (明浜、宇和分) 完成
- 58年 4月 1日 野村町役場からの 1 名派遣解除
消防職員 1 名採用
- 59年 3月 本部署倉庫落成
救助艇購入 (本署配備)
- 4月 指令車購入 (支署配備)
- 60年 3月31日 宇和町役場からの 2 名派遣解除
野村町役場からの 1 名派遣解除
- 4月 1日 消防職員 3 名採用
- 7月 マイクロバス 25 人乗り購入 (本部署配備)
- 61年 4月 1日 宇和町役場から 1 名派遣
- 10月 救急車寄贈 (日本消防協会) (本署配備)
- 62年 4月 1日 野村町役場より 1 名派遣
- 12月25日 救急車寄贈 (愛媛県共済農協連合会) (支署配備)
- 63年 3月 7日 職員定数条例の改正 (41 名)
- 3月31日 消防職員 1 名退職 (宇和町役場へ)
- 4月 1日 消防職員 3 名採用
- 4月 常備消防発足 10 年記念誌 (10 年の歩み) 発行
- 7月 5日 常備消防発足 10 周年記念式典
- 平成元年10月20日 タンク車寄贈 (日本損害保険協会) (本署配備)
- 2年 4月30日 消防職員 1 名退職
- 8月 9日 指令車購入 (本署配備)
- 3年 3月12日 職員定数条例の改正 (43 名)
- 3月31日 消防職員 1 名退職 (野村町役場へ)
- 4月 1日 消防職員 2 名採用
- 4年 3月19日 ポンプ車購入 (支署配備)
救急車寄贈 (日本損害保険協会) (本署配備)
- 4月 1日 消防職員 2 名採用
- 9月24日 本署土地 (訓練用) 購入
- 5年 3月 8日 ポンプ車購入 (本署配備)
- 3月31日 消防職員 1 名退職 (宇和町役場へ)
- 4月 1日 消防職員 2 名採用
- 6年 3月31日 消防職員 2 名退職 (宇和町、野村町役場へ)
- 4月 1日 消防職員 1 名採用

- 宇和町役場から1名派遣
119（明浜町）切り替えに伴う工事、専用電話の設置
前進基地局移動工事
- 12月 9日 タンク車購入（支署配備）
- 7年 3月31日 消防職員1名退職（野村町役場へ）
- 4月 1日 消防職員2名採用
- 6月30日 緊急消防援助隊創設に伴う東宇和消防本部消防隊（ポンプ車4名編成）登録
- 7月31日 軽トラック購入（本部署配備）
- 11月 1日 消防緊急通信指令システムに係る業務に関する個人情報保護条例の制定施行
住民登録に係るデータの使用に関する協定書の締結（郡内4町と東宇和事務組合）
- 8年 2月27日 消防緊急通信指令施設の設置（本署・支署）
- 3月31日 消防職員1名退職（野村町役場へ）
- 4月 1日 消防職員1名採用
臨時職員（女性）1名採用
- 6月13日 野村支署土地（訓練用）購入造成
- 7月 2日 野城 SOS ネットワーク結成（野村町、城川町管内）
- 9月10日 老人等救援システム結成（明浜町、宇和町管内）
- 9年 2月18日 救助工作車Ⅱ型購入（本署配備）
東宇和消防本署第2倉庫新築落成
- 4月 1日 消防職員2名採用
- 10年 3月24日 野村支署倉庫新築落成
- 3月31日 県内波消防無線基地増設（本部署）
衛星系防災行政無線の設置（本部署）
- 4月 1日 消防職員2名採用
- 4月10日 消防職員1名採用
- 7月 常備消防発足20周年記念誌（消防20年の歩み）発刊
- 7月24日 常備消防発足20周年記念式典挙行
- 11年 3月31日 高規格救急車受納式（寄贈：安田生命保険相互会社）、運用開始式（本署配備）
- 4月 1日 高規格救急車一部運用開始
嘱託職員（女性）1名採用
東宇和事務組合消防体制改善検討委員会設置要綱の策定
- 7月 1日 東宇和事務組合消防体制改善検討委員会委員、幹事会委員の委嘱
- 12月20日 2B型準高規格救急車贈呈式（県JA共済）（支署配備）
- 12年 4月28日 救助資機材搬送車購入（支署配備）

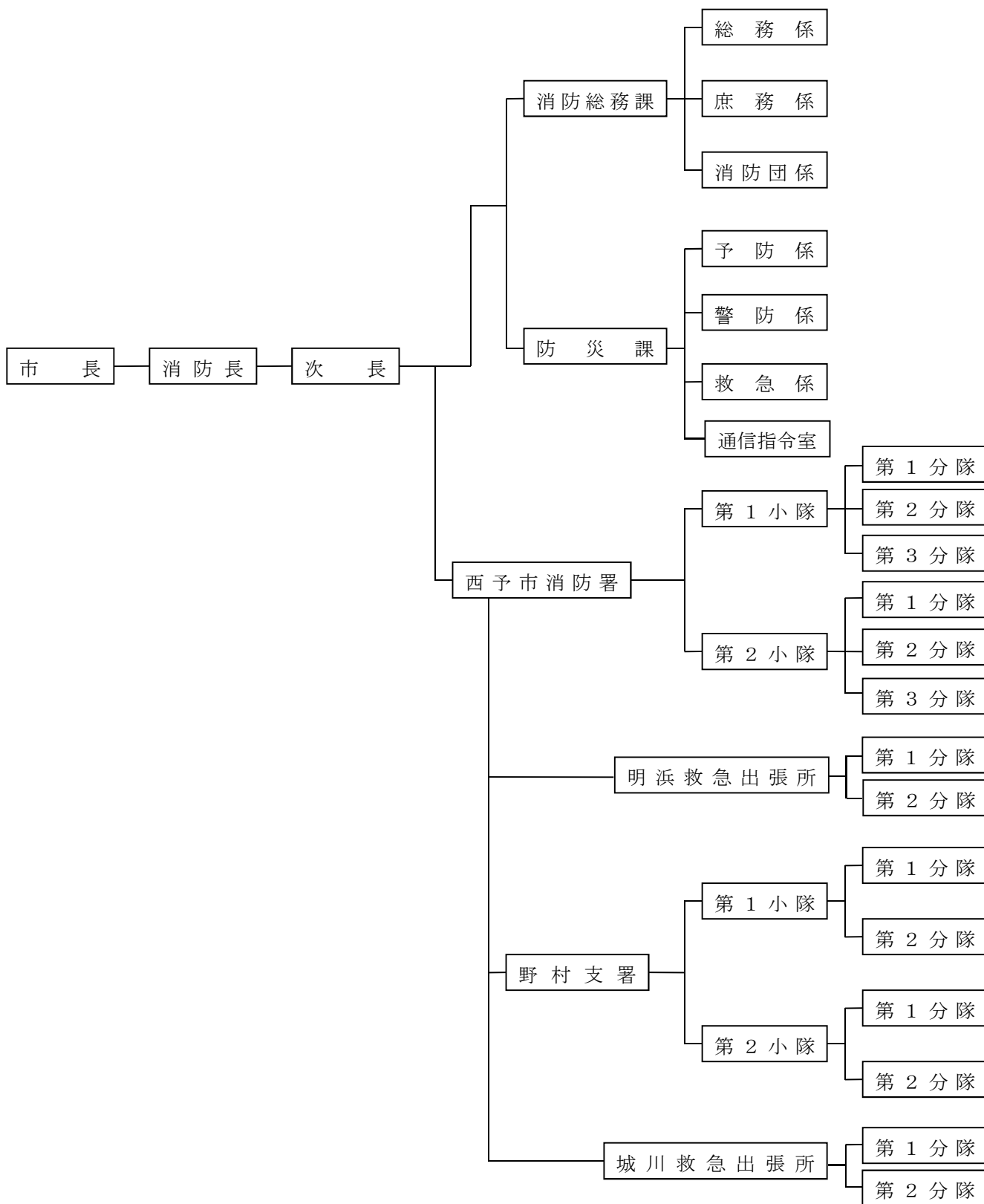
- 13年 3月24日 芸予地震発生（宇和町震度5強）
 3月31日 消防職員1名退職（宇和町役場へ）
 4月 1日 消防職員1名採用
 7月30日 原子力災害時に後発する一般災害に関する覚書の締結（八幡浜地区
 施設事務組合消防本部）
 8月 1日 職員定数条例の改正（50名）
- 14年 4月 1日 消防職員2名採用
- 15年 3月28日 2B型救急車贈呈式（県JA共済）（本署配備）
 4月 1日 消防職員1名採用
 9月17日 消火・通報訓練指導車（愛称けすゾウくん）寄贈〔(財)日本宝く
 じ協会〕（本署配備）
- 16年 2月23日 ポンプ車贈呈式（日本損害保険協会）（本署配備）
 高規格救急車贈呈式（日本損害保険協会）（支署配備）
 3月21日 四国横断自動車道（宇和～大洲）開通記念イベント
 3月31日 市町村の廃置分合により東宇和事務組合の解散
 消防職員1名退職
 <西予市消防本部>
 4月 1日 市町村合併による西予市誕生に伴い西予市消防本部へと名称変更
 明浜出張所・城川出張所を各総合支所内に開所（救急隊配属）
 職員定数条例の改正（64名）
 消防職員6名採用
 4月17日 松山自動車道大洲北只IC開通祝賀会
 12月 5日 四国横断自動車道（西予宇和～宇和島北）起工式
- 17年 4月 1日 消防職員2名採用
 6月17日 鹿児島県加世田地区消防組合から視察研修（西予市消防本部）
 6月20日 西予市消防署代表電話番号移行（62-4558→62-0119）
 6月29日 西予市消防署野村支署代表電話番号移行（72-1161→72-0119）
 10月27日 携帯119直接受信運用開始
- 18年 2月13日 広報せいよ消防（旧：広報とうしょう）最終号発行
 3月31日 消防職員1名退職
 4月 1日 消防職員3名採用
 消防総務課内に「消防団係」を創設
 10月19日 全国消防操法大会（兵庫県三木市）野村方面隊溪筋分団小型ポンプ
 の部出場(20位)
 11月19日 四国横断自動車道（宇和島北～西予宇和区間）歯長山トンネル起工
 式
- 19年 2月22日 高規格救急車購入（支署配備）
 3月31日 消防職員1名退職

- 4月 1日 消防職員 3名採用
- 20年 4月 1日 消防職員 2名採用
- 21年 4月 1日 消防職員 2名採用
- 6月29日 指揮車購入 (本署配備)
- 7月31日 消防職員 1名退職
- 22年 3月31日 消防職員 1名退職
- 4月 1日 消防職員 2名採用
- 5月12日 タンク車購入 (本署配備)
- 12月16日 高規格救急自動車の寄贈 (日本損害保険協会) (本署配備)
- 23年 3月14日 東日本大震災に緊急消防援助隊愛媛県隊として救急隊 1 隊が出動
3月 14 日から 21 日の間活動 (派遣隊員計 3名)
- 3月31日 消防職員 1名退職
- 4月 1日 消防職員 2名採用
- 24年 3月28日 ポンプ車購入 (支署配備)
- 3月31日 消防職員 3名退職
- 4月 1日 消防職員 2名採用
- 25年 1月22日 資機材搬送車寄贈 (総務省消防庁) (本署配備)
- 2月14日 高規格救急車寄贈 (県 JA 共済) (本署配備)
- 3月31日 消防職員 1名退職
- 4月 1日 消防職員 2名採用
- 26年 3月 7日 水槽車購入 (本署配備)
- 3月13日 原子力防災車両寄贈 (本部署配備)
- 4月 1日 消防職員 1名採用
- 8月21日 広島県広島市土砂災害に緊急消防援助隊愛媛県隊として後方支援隊
1 隊が出動、8月 21 日から 30 日の間活動 (派遣隊員数計 6名)
- 9月25日 高規格救急自動車購入 (本署配備)
- 27年 2月 1日 消防職員 1名退職
- 3月31日 消防職員 2名退職
- 4月 1日 消防職員 3名採用
職員定数条例の改正 (66名)
- 28年 3月 1日 救助工作車Ⅱ型購入 (本署配備)
- 3月31日 消防職員 3名退職
- 4月 1日 消防職員 4名採用
- 29年 2月 6日 西予市野村町予子林地区にて大規模な建物火災発生 (11 棟全焼)
- 3月22日 高規格救急自動車購入 (本署配備)
- 3月31日 消防職員 1名退職
- 4月 1日 消防職員 4名採用
職員定数条例の改正 (69名)

- 11月 8日 高規格救急車購入（支署配備）
- 30年 3月31日 消防職員 3名退職
- 4月 1日 明浜・城川出張所を明浜・城川救急出張所に名称変更、24時間運用開始
- 消防職員 4名採用
- 7月 7日 平成 30 年 7 月豪雨災害（西予市管内において甚大な被害発生）
- 31年 3月15日 救助工作車 1 型購入（支署配備）
- 3月31日 消防職員 1 名退職
- 4月 1日 消防職員 1 名採用
- 令和元年 8月13日 明浜救急出張所新庁舎で運用開始
- 令和2年 3月18日 ポンプ車購入（本署配備）
- 3月31日 消防職員 3 名退職
- 4月 1日 消防職員 3 名採用
- 職員定数条例の改正（72 名）
- 3年 3月31日 消防職員 1 名退職
- 4月 1日 消防職員 2 名採用
- 4年 3月31日 消防職員 1 名退職

総務

1 西予市消防本部組織図



2 事務分掌

【消防本部】

消防総務課 消防総務課全般の総括に関する事

<p>総務係</p>	<ul style="list-style-type: none"> (1) 消防の総合企画、調整に関する事。 (2) 議会及び条例、規則及び訓令等の制定及び改廃に関する事。 (3) 組織及び職員の人事に関する事。 (4) 公印の管守及び財産管理に関する事。 (5) 予算の調整及び執行並びに財務全般に関する事。 (6) 職員の任免、分限、懲戒その他身分に関する事。 (7) 職員の規律、教養、入校及び研修に関する事。 (8) 儀式、儀礼及び会議に関する事。 (9) 庁舎及び諸施設の維持管理に関する事。 (10) 報道機関との連絡調整に関する事。 (11) 職員の安全衛生管理及び福利厚生に関する事。 (12) 職員の給与及び諸手当に関する事。 (13) 前各号に掲げるもののほか、他の係の所管に属さないものに関する事。
<p>庶務係</p>	<ul style="list-style-type: none"> (1) 文書の收受、発送及び保管に関する事。 (2) 職員の福利厚生並びに研修に関する事。 (3) 職員の公務災害補償に関する事。 (4) 市町村共済組合及び退職手当組合等に関する事。 (5) 各種統計の総括及び消防年報の作成に関する事。 (6) 支出負担行為等に関する事。 (7) 物品の発注及び契約に関する事。 (8) 予算の差引きに関する事。 (9) 表彰に関する事。 (10) 消防大学校学友会諸事務に関する事。 (11) 物品の収納及び保管に関する事。 (12) 前各号に掲げるもののほか、庶務に関する事。
<p>消防団係</p>	<ul style="list-style-type: none"> (1) 消防団員の任免、福利厚生、服務、規律及び研修等に関する事。 (2) 団員の報酬、出張旅費その他給貸与品に関する事。 (3) 団員の公務災害補償に関する事。 (4) 団員の退職報償金に関する事。 (5) 団員に係る賞じゅつ金に関する事。 (6) 団員の表彰等に関する事。 (7) 消防団の諸行事に関する事。 (8) 消防団の施設整備に関する事。

消 防 団 係	<ul style="list-style-type: none"> (9) 消防団の連絡調整に関する事。 (10) 消防団の統計に関する事。 (11) 消防協会に関する事。 (12) 消防水利事務に関する事。 (13) 水防団に関する事。 (14) 前各号に掲げるもののほか、消防団事務に関する事。
---------	--

防災課 防災課全般の総括に関する事

予 防 係	<ul style="list-style-type: none"> (1) 建築物の同意事務に関する事。 (2) 消防用設備等の検査及び規制に関する事。 (3) 消防用設備等の点検報告に関する事。 (4) 防火対象物の使用開始に関する事。 (5) 危険物の指導許認可及び検査取締りに関する事。 (6) 防火管理者の講習及び指導育成に関する事。 (7) 火災原因及び調査の支援に関する事。 (8) 予防統計の総括に関する事。 (9) 防火思想の普及及び広報の総括に関する事。 (10) 火災予防の総合計画及び対策に関する事。 (11) 立入検査及び予防査察の支援に関する事。 (12) 西予市幼少年女性防火委員会に関する事。 (13) 危険物関係手数料に関する事。 (14) 高圧ガス保安法(昭和26年法律第204号)第62条第1項に定める高圧ガス消費者への立入検査に関する事。 (15) 液化石油ガスの保安の確保及び取引の適正化に関する法律(昭和42年法律第149号)第38条の3の規程に基づく液化石油ガス設備工事の届出に関する事。 (16) 消防広報に関する事。 (17) 指定可燃物の規制及び圧縮アセチレンガス等の届出に関する事。 (18) り災証明に関する事。 (19) 西予市危険物安全協会の事務局に関する事。 (20) 火薬類取締法(昭和25年法律第149号)の事務に関する事。 (21) 前各号に掲げるもののほか、火災予防に関する事。
警 防 係 (救助含む)	<ul style="list-style-type: none"> (1) 消防隊及び救助隊の運用研究に関する事。 (2) 安全運転管理に関する事。 (3) 総合消防計画の立案に関する事。 (4) 水防計画の企画、立案、調査及び研究に関する事。 (5) 消防水利の調査、研究に関する事。

<p>警 防 係 (救助含む)</p>	<p>(6) 火災及び救助統計総括に関すること。 (7) 消防用車両及び消防用機械器具の整備保全に関すること。 (8) 交通事故に関すること。 (9) 消防職及び団員の養成指導並びに教育訓練に関すること。 (10) 消防防火対象物の査察及び調査に関すること。 (11) 火災警報の発令に関すること。 (12) 消防通信及び信号並びに気象及び災害情報に関すること。 (13) 救助の調査研究に関すること。 (14) 消防団指導に関すること。 (15) 前各号に掲げるもののほか、警防等に関すること。</p>
<p>救 急 係</p>	<p>(1) 救急隊の運用研究に関すること。 (2) 救急医療機関との連絡調整に関すること。 (3) 救急統計総括に関すること。 (4) 救急用機械器具の検査、修理及び改善に関すること。 (5) 救急用機械器具の操作等の技術養成に関すること。 (6) 救急の調査研究に関すること。 (7) 救急業務に関すること。 (8) 前各号に掲げるもののほか、救急等に関すること。</p>
<p>通信指令係</p>	<p>(1) 通信指令業務に関すること。 (2) デジタル無線及び通信設備の保全に関すること。 (3) 通信関連の情報管理に関すること。 (4) 防災行政無線の使用に関すること。 (5) 気象情報及び火災警報に関すること。 (6) 通信技術の調査研究及び研修に関すること。 (7) 前各号に掲げるもののほか、通信指令等に関すること。</p>

【消防署】

消防署及び支署並びに出張所の業務

<p>(1) 火災の予防及び水火災又は災害の警戒、防禦及び鎮圧に関すること。 (2) 救急及び災害救助に関すること。 (3) 消防及び水防訓練に関すること。 (4) 救急及び救助訓練に関すること。 (5) 署員の教育に関すること。 (6) 防火対象物の立入検査及び査察に関すること。 (7) 火災原因及び損害の調査に関すること。 (8) 消防用水利調査及び保全に関すること。 (9) 消防用自動車及び機材の管理並びに整備点検に関すること。</p>

- (10) 各種団体等の指導に関する事。
- (11) 消防団員の訓練指導に関する事。
- (12) 受付及び庁舎の監視に関する事。
- (13) 署の庶務に関する事。
- (14) 公印管守に関する事。
- (15) 渉外に関する事。
- (16) 西予市火災予防条例(平成16年西予市条例第254号)に基づく届出の処理及び指導に関する事。
- (17) 消防防災計画に関する事。
- (18) 予防広報に関する事。
- (19) 前各号に掲げるもののほか、消防の第一線の業務に関する事。
- (20) 各係業務に関する事。

3 歴代消防長

歴代	氏名	期 間
初代	土居若松	昭和 53 年 1 月 1 日～昭和 57 年 2 月 19 日
2代	宇都宮 象一	昭和 57 年 2 月 20 日～昭和 60 年 12 月 31 日
3代	高力勝利	昭和 61 年 1 月 1 日～昭和 61 年 12 月 31 日
4代	土居則直	※昭和 62 年 1 月 1 日～平成 5 年 3 月 31 日
5代	武田嘉生	平成 5 年 4 月 1 日～平成 7 年 3 月 31 日
6代	亀田和弘	平成 7 年 4 月 1 日～平成 14 年 3 月 31 日
7代	荒井安憲	平成 14 年 4 月 1 日～平成 18 年 3 月 31 日
8代	是澤孝次	平成 18 年 4 月 1 日～平成 19 年 3 月 31 日
9代	中野竹夫	平成 19 年 4 月 1 日～平成 23 年 3 月 31 日
10代	清水敏昭	平成 23 年 4 月 1 日～平成 25 年 3 月 31 日
11代	菊池直	平成 25 年 4 月 1 日～平成 28 年 3 月 31 日
12代	西川 傅	平成 28 年 4 月 1 日～平成 30 年 3 月 31 日
13代	佐藤克也	平成 30 年 4 月 1 日～令和 3 年 3 月 31 日
14代	酒井広一	令和 3 年 4 月 1 日～現在

※昭和 62 年 1 月 1 日～昭和 62 年 12 月 31 日の間は消防長心得

4 歴代次長

歴代	氏名	期 間
初代	高力勝利	昭和 54 年 7 月 1 日～昭和 57 年 9 月 30 日
2代	土居則直	昭和 61 年 4 月 1 日～昭和 61 年 12 月 31 日
3代	武田嘉生	平成 4 年 4 月 1 日～平成 5 年 3 月 31 日
4代	亀田和弘	平成 6 年 4 月 1 日～平成 7 年 3 月 31 日
5代	荒井安憲	平成 13 年 4 月 1 日～平成 14 年 3 月 31 日
6代	清水 司	平成 14 年 4 月 1 日～平成 16 年 3 月 31 日
7代	是澤孝次	平成 17 年 4 月 1 日～平成 18 年 3 月 31 日
8代	中野竹夫	平成 18 年 4 月 1 日～平成 19 年 3 月 31 日
9代	松本初也	平成 23 年 4 月 1 日～平成 24 年 3 月 31 日
10代	菊池直	平成 24 年 10 月 1 日～平成 25 年 3 月 31 日
11代	宇都宮喜多雄	平成 26 年 4 月 1 日～平成 27 年 3 月 31 日
12代	清家兼二	平成 28 年 4 月 1 日～平成 30 年 3 月 31 日
13代	檜本高明	平成 30 年 4 月 1 日～平成 31 年 3 月 31 日
14代	竹田明夫	平成 31 年 4 月 1 日～令和 2 年 3 月 31 日
15代	酒井広一	令和 2 年 4 月 1 日～令和 3 年 3 月 31 日
16代	宇都宮憲治	令和 3 年 4 月 1 日～現在

5 歴代署長

歴代	氏名	期間
初代	竹内 圓記	昭和 53 年 4 月 1 日～昭和 57 年 3 月 31 日
2代	高力 勝利	昭和 57 年 4 月 1 日～昭和 61 年 12 月 31 日
3代	土居 則直	昭和 62 年 1 月 1 日～平成 4 年 3 月 31 日
4代	武田 嘉生	平成 4 年 4 月 1 日～平成 7 年 3 月 31 日
5代	亀田 和弘	平成 7 年 4 月 1 日～平成 8 年 3 月 31 日
6代	荒井 安憲	平成 8 年 4 月 1 日～平成 13 年 3 月 31 日
7代	清水 司	平成 13 年 4 月 1 日～平成 16 年 3 月 31 日
8代	荒井 安憲	平成 16 年 4 月 1 日～平成 17 年 3 月 31 日
9代	是澤 孝次	平成 17 年 4 月 1 日～平成 19 年 3 月 31 日
10代	中野 竹夫	平成 19 年 4 月 1 日～平成 21 年 3 月 31 日
11代	中村 久	平成 21 年 4 月 1 日～平成 22 年 3 月 31 日
12代	中野 竹夫	平成 22 年 4 月 1 日～平成 23 年 3 月 31 日
13代	松本 初也	平成 23 年 4 月 1 日～平成 24 年 3 月 31 日
14代	清水 敏昭	平成 24 年 4 月 1 日～平成 24 年 9 月 30 日
15代	宇都宮 喜多雄	平成 24 年 10 月 1 日～平成 26 年 3 月 31 日
16代	清家 兼二	平成 26 年 4 月 1 日～平成 27 年 3 月 31 日
17代	西川 傳	平成 27 年 4 月 1 日～平成 28 年 3 月 31 日
18代	清家 兼二	平成 28 年 4 月 1 日～平成 30 年 3 月 31 日
19代	檜本 高明	平成 30 年 4 月 1 日～平成 31 年 3 月 31 日
20代	竹田 明夫	平成 31 年 4 月 1 日～令和 2 年 3 月 31 日
21代	酒井 広一	令和 2 年 4 月 1 日～令和 3 年 3 月 31 日
22代	山本 清久	令和 3 年 4 月 1 日～現在

6 歴代支署長

歴代	氏名	期 間
初代	兵頭 武	昭和 53 年 4 月 1 日～昭和 62 年 3 月 31 日
2代	武田 嘉生	昭和 62 年 4 月 1 日～平成 4 年 3 月 31 日
3代	荒井 安憲	平成 4 年 4 月 1 日～平成 8 年 3 月 31 日
4代	清家 富久	平成 8 年 4 月 1 日～平成 10 年 3 月 31 日
5代	清水 司	平成 10 年 4 月 1 日～平成 13 年 3 月 31 日
6代	是澤 孝次	平成 13 年 4 月 1 日～平成 17 年 3 月 31 日
7代	松井 龍太郎	平成 17 年 4 月 1 日～平成 24 年 3 月 31 日
8代	佐藤 壽廣	平成 24 年 4 月 1 日～平成 26 年 3 月 31 日
9代	宇都宮 公朗	平成 26 年 4 月 1 日～平成 27 年 3 月 31 日
10代	渡辺 幸司	平成 27 年 4 月 1 日～平成 29 年 3 月 31 日
11代	竹田 明夫	平成 29 年 4 月 1 日～平成 30 年 3 月 31 日
12代	中越 義文	平成 30 年 4 月 1 日～令和 2 年 3 月 31 日
13代	大西 信介	令和 2 年 4 月 1 日～現在

7 消防庁舎の位置及び規模

名 称	所 在 地	構 造	敷地面積	庁舎延面積
西予市消防本部 西予市消防署	愛媛県西予市宇和町 卯之町二丁目 377 番地	鉄骨鉄筋コンク リート造 2 階建	2,369.83 m ²	1,428.78 m ²
西予市消防署野村支署	愛媛県西予市野村町 野村 12 号 744 番地	鉄筋コンクリ ート造 2 階建	1,269.1 m ²	569.9 m ²
西予市消防署 明浜救急出張所	愛媛県西予市明浜町 高山甲 3420 番地	鉄骨鉄筋コンク リート造 2 階建	2766.67 m ²	136.18 m ²
西予市消防署 城川救急出張所	愛媛県西予市城川町 下相 1005 番地 2	鉄骨造 2 階建	660.44 m ²	181.23 m ²

8 消防吏員階級別人員

階 級	司令長	司 令	司令補	士 長	副士長	消防士	計
定 数	72						72
実員数	1	9	8	26	16	11	71

9 消防職員配置状況調

階 級 区 分		司令長	司 令	司令補	士 長	副士長	消防士	その他職員	計
		消 防 長	1						
消 防 本 部	次 長		1						1
	総 務 課		1(1)	1		1(1)	1	2	6(2)
	防 災 課		3	1	1(2)			1	6(2)
	署 長		1						1
西 予 市 消 防 署	署 長 補 佐			1					1
	第 1 小 隊			1	5	4	3		13
	第 2 小 隊			1	5	3	5		14
	署 付								
	支 署 長		1						1
野 村 支 署	支 署 長 補 佐								
	第 1 小 隊			2	2	3	1		8
	第 2 小 隊			1	3	3	1		8
	支 署 付								
	明 浜 救 急 出 張 所		1		5	1		4	11
城 川 救 急 出 張 所		1		5	1		4	11	
計		1	9(1)	8	26(2)	16(1)	11	11	82(4)

() は兼務

10 消防職員年齢調

階級別 年齢別		司令長	司 令	司令補	士 長	副士長	消 防 士	その他の職員	計
		20 歳以下						2	
21 歳～25 歳						6	9	1	16
26 歳～30 歳					1	10		3	14
31 歳～35 歳					7				7
36 歳～40 歳					13			2	15
41 歳～45 歳				3	5				8
46 歳～50 歳			4	5					9
51 歳～55 歳			3						3
56 歳以上		1	2					5	8
計		1	9	8	26	16	11	11	82

11 消防職員研修状況

科目		年度					
		H28	H29	H30	R 1	R 2	R 3
消防大学校	幹部科	1			1		
	救急科						
	救助科				1		
	警防科		1				
	予防科						1
	火災調査科						
愛媛県消防学校	初任教育科	4	3	4	1	3	2
	初級幹部科	2	1		1	1	1
	救急科	4	4	3	1	3	2
	救助科	1	1	1	1		1
	警防科	1	1		1		1
	予防査察科	1	1	1	1		1
	火災調査科	1		1	1	1	
	准救急科		6(2)		4		2
研修所	救急救命東京研修所		1	1	1		
	救急救命九州研修所	1	1	1	1	1	1
	指導救命士		1		1		
他研修	特殊災害科 (香川県消防学校)				1	1	1
	足場の組立等特別教育					1	1
	伐木等の業務に係る特別教育講習					2	2
	2級小型船舶操縦士						1
	フルハーネス型墜落制止用器具特別講習						1

() 内については市役所職員

12 職員特殊技能調

種別	階級別							計
	司令長	司令	司令補	士長	副士長	消防士		
特殊無線技士	1	9	8	26	16	8	68	
危険物取扱主任者 乙			4	4	1		9	
危険物取扱主任者 丙			2				2	
消防設備士 甲							0	
消防設備士 乙1類			1				1	
消防設備士 乙2類			1				1	
消防設備士 乙3類							0	
消防設備士 乙4類			1	2			3	
消防設備士 乙5類			1				1	
消防設備士 乙6類			1	3			4	
消防設備士 乙7類							0	
大型免許	1	9	8	26	14	3	61	
中型免許	1	9	8	23			41	
準中型免許					5	1	6	
普通免許	1	9	8	26	16	11	71	
大型特殊免許		1	1				2	
大型二輪免許			1	2	3	2	8	
普通二輪免許		4	1	9	3		17	
地震体験車操作員講習	1	4	8	23	3		39	
水上安全法救助員	1		3	14	5		23	
救急法指導員		1					1	
小型船舶操縦士	1		1	4	3	2	11	
潜水土免許				3	1		4	
車両系建設機械運転技能講習				1			1	
アマチュア無線技士	1	1					2	
ガス溶接技能講習	1	4	4	4			13	
アーク溶接技能講習			2	1	1		4	
ボイラー技士			1				1	
玉掛技能講習	1	7	7	13	5		33	
小型移動式クレーン技能講習	1	7	6	13	5		32	
足場組立講習	1	5	1	1			8	
足場組立特別講習		3	1	8	4		16	
伐木等（大径木）特別講習				3	1		4	
伐木等（補講）				2			2	

フルハーネス特別講習				5	3	4	12
第二種酸素欠乏危険作業主任者技能講習	1	4	3	8	3		19
特定化学物質等作業主任者技能講習		1					1
予防技術検定（査察）		4	4	20	6	1	35
予防技術検定（設備）		1	1	11	2		15
予防技術検定（危険物）		3	1	8	2		14
救急救命士		4	3	16	4		27
救急Ⅰ課程	1	9	6				16
救急Ⅱ課程	1	9	6				16
救急標準課程(救急科)			2	24	15	8	49
防災士		2	1	8	3		14
水難学会指導員（プール）				3	1		4

13 予算概況

消防予算（当初）

（単位：千円）

年度	消防費	目別内訳			
		常備消防費	非常備消防費	消防施設費	災害対策費
3	1,327,980	716,348	166,493	115,571	329,567

一般会計予算（当初）に対する消防費との負担比較

（単位：千円）

年度	一般会計	消防費	構成比（％）	消防費に対する 人口1人当り額
3	30,539,000	1,327,980	4.4	45.16

予 防

1 防火対象物状況

令和4年3月31日現在

			明浜町	宇和町	野村町	城川町	合計
1	イ	劇場、映画館	1	3	2		6
	ロ	公会堂、集会場	4	21	13	7	45
2	ロ	遊技場等		3	1		4
3	イ	待合い、料理店等		2	1		3
	ロ	飲食店等		12	3		15
4		百貨店等	1	38	12	4	55
5	イ	旅館、ホテル	2	21	4	5	32
	ロ	共同住宅等	6	54	21		81
6	イ	病院、診療所	3	14	3	2	22
	ロ	グループホーム等	3	17	14	1	35
	ハ	福祉施設等	3	34	14	1	52
	ニ	幼稚園、特別支援学校		13	1		14
7		学校	4	29	19	6	58
8		博物館等	1	3	1	5	10
10		停車場			1		1
11		神社、寺院		5	1	1	7
12	イ	工場、作業場	14	77	23	17	131
	ロ	スタジオ等		1			1
13	イ	車庫、駐車場		2	1		3
14		倉庫	7	66	13	7	93
15		その他の事業所	9	57	45	16	127
16	イ	特定を含む複合	13	44	23	12	92
	ロ	その他の複合	2	22	6	1	31
17		重要文化財等		7	1		8
合計			73	545	223	85	926

2 各種届出等事務処理状況

令和4年3月31日現在

		総数	4月	5月	6月	7月	8月	9月	10月	11月	12月	1月	2月	3月
防火管理者選解任届		86	30	10	6	5	8	1	4	6	2	5	4	5
消防計画届（一部変更含む）		136	58	14	10	9	12	2	4	6	5	6	4	6
消防用設備点検報告		394	36	29	26	41	92	40	21	14	30	8	11	46
避難訓練の通報等		542	22	48	59	31	20	18	51	73	67	41	40	72
消防用設備等	着工届	16	3	1	1	1	3	1	1	1	1	1	1	1
	設置届	50	14	3	1	7	5	3	6	2	3		6	
火を使用する設備等	炉・かまど・ボイラー届	3					1	1	1					
	発電及び変電設備等	29	4	3	4	3	3	3	3		1	1	3	1
	乾燥設備設置	0												
	その他	0												
煙等	火災と紛らわしい煙等	9	1				1			2	3	1		1
	煙火打ち上げ（仕掛け）	7			1	2				1			1	2
危険物等	少量危険物	3				1	1					1		
	少量危険物廃止届	3		1										2
	指定可燃物	0												
	指定可燃物廃止届	0												
	アセチレン・LPG等	13	2	4	1		1		1		1	1		2
	アセチレン・LPG等廃止届	6		6										
工事届	用水（水道）断減水届	0												
	道路通行制限	86	13	9	4	6	11	11	9	4	8	4	1	6
その他	防火対象物使用開始届	15	4	1		2		1	2	1		1	1	2
	防火対象物定期点検報告	38	1	1	1	5	5	3	5		1	1	10	5
	催し物届	1				1								
	露店の開設届	5				1				4				
	禁止行為の解除	3			2									1
	特例規定適用の申請	0												
合計		1,445	188	130	116	115	163	84	108	114	122	71	82	152

3 防火対象物立入検査実施状況

令和4年3月31日現在

			合計	明浜町	宇和町	野村町	城川町
1	イ	劇場、映画館	6	1	4		1
	ロ	公会堂、集会場	34	8	17	5	4
2	ロ	遊技場等	2		2		
3	イ	待合い、料理店等	2			2	
	ロ	飲食店等	7		7		
4		百貨店等	23		20	2	1
5	イ	旅館、ホテル	10	2	5		3
	ロ	共同住宅等	7	1		6	
6	イ	病院、診療所	4		4		
	ロ	グループホーム等	8	2	6		
	ハ	福祉施設等	10	1	9		
	ニ	幼稚園、特別支援学校	1		1		
7		学校	5		2	3	
8		博物館等	1				1
10		車両の停車場	1			1	
11		神社、寺院	1		1		
12	イ	工場、作業場	10	2	6	2	
	ロ	スタジオ等	0				
13	イ	車庫、駐車場	0				
14		倉庫	8	3	5		
15		その他の事業所	11	3	4	2	2
16	イ	特定を含む複合	31	5	15	6	5
	ロ	その他の複合	4	1	3		
17		重要文化財等	1		1		
合計			187	29	112	29	17

4 用途別建築同意状況

(A : 150㎡未満、B150㎡以上)

令和4年3月31日現在

		明浜町		宇和町		野村町		城川町		合計	
		A	B	A	B	A	B	A	B	A	B
1	イ	劇場、映画館									
	ロ	公会堂、集会場			1				1	1	1
2	ロ	遊技場等									
3	イ	待合い、料理店等									
	ロ	飲食店等									
4		百貨店等				1				1	
5	イ	旅館、ホテル									
	ロ	共同住宅等				3					3
6	イ	病院、診療所				1				1	
	ロ	グループホーム等									
	ハ	福祉施設等									
	ニ	幼稚園、特別支援学校									
7		学校									
8		博物館等									
10		車両の停車場				1					1
11		神社、寺院									
12	イ	工場、作業場			1	1				1	1
	ロ	スタジオ等									
13	イ	車庫、駐車場				1					1
14		倉庫			1	1				1	1
15		その他の事業所			1		1	2		2	2
16	イ	特定を含む複合						1			1
	ロ	その他の複合			1					1	
17		重要文化財等									
小計				5	7	3	3		1	8	11
農業倉庫						1		1			2
一般住宅						9		1			10
併用住宅											
長屋						1					1
工作物						2					2
確認通知											
合計					25		8		1		34

5 建築種別同意状況

令和4年3月31日現在

		新築	増築	改築	移転	修繕	模様替	用途変更	その他	合計
同意	指導有	11								11
	指導無	24							1	25
	小計	35							1	36
不同意										
合計		35							1	36

6 町別・年度別建築同意状況

令和4年3月31日現在

	明浜町			宇和町			野村町			城川町			合計
	防火対象物	その他	小計	防火対象物	その他	小計	防火対象物	その他	小計	防火対象物	その他	小計	
平成29年度	1	1	2	22	12	34	8	1	9	2		2	47
平成30年度	2	1	3	16	22	38	4	1	5			0	46
令和元年度	1	1	2	20	10	30	12	3	15			0	47
令和2年度	2		2	21	16	37	12	1	13	1		1	53
令和3年度			0	13	14	27	6	2	8	1	0	1	36

7 危険物許可施設状況

令和4年3月31日現在

	総 数	製 造 所	貯蔵所								取扱所	
			屋 内	屋 外 タンク	屋 内 タンク	地 下 タンク	簡 易 タンク	移 動 タンク	屋 外	給 油 取 扱 所	一 般 取 扱 所	
町別許可施設数	計	166	0	10	8	5	23	11	39	2	48	20
	明浜町	14		2			3	1	2		5	1
	宇和町	82		6	3	5	12	2	21		20	13
	野村町	47		1	3		5	4	15	2	14	3
	城川町	23		1	2		3	4	1		9	3
許可数量別	5倍以下	74		7	3	2	10	11	29		1	11
	6～10倍	35		2	5	2	6		6	1	10	3
	11～50倍	31		1		1	7		2	1	13	6
	51～100倍	12							2		10	
	101～150倍	4									4	
	151～200倍	3									3	
	201～1000倍	7									7	

8 危険物施設立入検査状況

令和4年3月31日現在

	総 数	製 造 所	貯蔵所								取扱所	
			屋 内	屋 外 タンク	屋 内 タンク	地 下 タンク	簡 易 タンク	移 動 タンク	屋 外	給 油 取 扱 所	一 般 取 扱 所	
施設数	166	0	10	8	5	23	11	39	2	48	20	
検査数	18		3			5		3		5	2	
査察率 (%)	10.8	0	30	0	0	21.7	0	7.69	0	10.4	10	

9 危険物施設事務処理状況

令和4年3月31日現在

	総 数	製 造 所	貯蔵所							取扱所		その 他
			屋 内	屋 外 タンク	屋 内 タンク	地 下 タンク	簡 易 タンク	移 動 タンク	屋 外	給 油 取 扱 所	一 般 取 扱 所	
許 可	設置許可	1						1				
	変更許可	1								1		
	常置場所の変更転入	0										
	常置場所の変更転出	0										
完 成 検 査	検査（設置）	1						1				
	検査（変更）	1								1		
	他行政庁からの転入	0										
タンク検査	水張	0										
	水圧	0										
仮使用		1								1		
仮貯蔵・仮取扱		0										
種・数量変更届出		1			1							
譲渡・引渡届		1									1	
廃止届		2				2						
保安監督者	選任	3			1					1	1	
	解任	3			1					1	1	
災害発生届		0										
軽微な工事届出		18								17	1	
名称変更		0										
予防規定		3								3		
定期点検届		3				3						
休止届		0										

10 消防手数料状況

令和4年3月31日現在

			件数	金額
製造所等の許可 完成検査、タンク検査	許可手数料	設 置	1	26,000
		変 更	1	26,000
	完 成 検 査 手 数 料		2	26,000
	タンク検査手数料	水 張		
水 圧				
仮 使 用 承 認 手 数 料			1	5,400
仮 貯 蔵 手 数 料				
仮 取 扱 手 数 料				
合 計			5	83,400

警 防

1 通信施設状況

(1) 本部署

令和4年3月31日現在

装置名	機種等	台数等	備考
通信指令台	富士通ゼネラル製	1台	宇和1・2
		2卓	野村1・2
			城川1・2
		合計	衛星宇和転送(62-1899)
		8回線	衛星野村転送(62-2129)
一般回線	NTT	4回線	62-0119 62-4558 62-4700 62-4557
事務用FAX	NTT	2回線	62-3780(本署) 62-6581(本部)
携帯119受信機	—	8回線	ドコモ四国(2) KDDI(2) ソフトバンク(2) 携帯転送発信用 携帯転送(62-4584)
専用線	—	14回線	防災(宇和・野村・明浜・城川) 西日本道路公団 法華津トンネル 新三瓶トンネル 野福トンネル 笠置トンネル 大地白髭トンネル 栗木坂石トンネル 桜ヶ峠トンネル 祓川トンネル 俵津玉津トンネル
無線	富士通ゼネラル製	—	6. 無線通信施設状況参照
IP119回線	ソフトバンク テレコム	1回線	ソフトバンクテレコム (69-1667)

局 線	—	7 回線	指令台局線 (62-2153) メンテナンス回線 (62-2193) テレガイド (62-2300) 順次 1、2 (62-4691) 順次 3 (62-2385) 病院案内 (62-1000) MAIL 回線 (62-2197)
IP 無線 (消防団用)	ICOM	5 台	本部 2 台・本署 2 台 通信室 1 台

(2) 野村支署

装 置 名	機 種 等	台数等	備 考
一般回線	NTT	2 回線	72-0119 72-1162
事務用 FAX	NTT	1 回線	72-3512
I P 無線	ICOM	2 台	野村支署 2 台

(3) 明浜救急出張所

装 置 名	機 種 等	台数	備 考
一般回線	NTT	1 回線	89-4119
事務用 FAX	NTT	1 回線	64-1136
I P 無線	ICOM	1 台	明浜救急出張所 1 台

(4) 城川救急出張所

装 置 名	機 種 等	台 数	備 考
一般回線	NTT	1 回線	89-5119
事務用 FAX	NTT	1 回線	82-1129
I P 無線	ICOM	1 台	城川救急出張所 1 台

2 消防車両配備及び使用状況

(1) 本部署

令和4年3月31日

車両名	メーカー	配置年	排気量 (c c)	登録 番号	出動 回数 (回)	使用 時間 (時間)	年間走行 距離 (k m)	累計走行 距離 (k m)
タンク車	日野	H22.5	6,400	800は 55-59	101	92	1,197	21,204
ポンプ車	いすゞ	R2.3	2,990	830ち 20-01	254	295	4,760	9,353
ポンプ車	日野	H16.2	4,890	800さ 83-09	53	113	846	63,857
水槽車	日野	H26.3	6,400	800は 57-83	39	37	745	6,094
救 助 工作車	日野	H28.3	6,400	831た 1-19	57	62	1,101	10,216
指揮車	トヨタ	H21.6	1,980	800す 25-24	50	136	1,026	27,056
資機材 搬送車	三菱	H25.1	2,990	800す 45-80	29	40	706	9,256
救 急 6号車	トヨタ	H29.3	2,690	830す 9-96	687	710	15,641	88,202
救 急 3号車	日産	H21.6	3,490	800す 34-52	202	272	9,042	148,738
救 急 5号車	トヨタ	H19.2	2,960	800す 9-38	21	44	1,006	212,413

(2) 野村支署

車両名	メーカー	配置年	排気量 (c c)	登録 番号	使用 時間 (回)	使用 時間 (時間)	年間走行 距離(km)	累計走行 距離(km)
ポンプ車	日野	H24.3	4,000	800す 41-75	62	82	1,057	25,715
救 助 工作車	日野	H31.3	4,000	830ね 14	278	336	6,367	15,777
広 報 運搬車	トヨタ	H13.9	1,580	800さ 38-47	103	149	2,023	123,736

救急 7号車	トヨタ	H29.11	2,690	830さ 9-97	549	614	16,267	70,409
-----------	-----	--------	-------	--------------	-----	-----	--------	--------

(3) 明浜救急出張所

車両名	メーカー	配置年	排気量 (cc)	登録 番号	使用 時間 (回)	使用 時間 (時間)	年間走行 距離(km)	累計走行 距離(km)
救急 1号車	トヨタ	H26.9	2,690	800す 56-03	419	718	13,357	126,860

(4) 城川救急出張所

車両名	メーカー	配置年	排気量 (cc)	登録 番号	使用 時間 (回)	使用 時間 (時間)	年間走行 距離(km)	累計走行 距離(km)
救急 2号車	トヨタ	H25.2	2,690	800す 46-32	433	659	17,164	175,164

3 月別火災出動状況

月別 區別	1	2	3	4	5	6	7	8	9	10	11	12
	月	月	月	月	月	月	月	月	月	月	月	月
建物					1					1	1	
林野		1										
車両												
管外応援												
船舶												
その他			1	1	1		1					
合計		1	1	1	2		1			1	1	

4 消防水利状況

令和4年3月31日現在

区 分		町 名					
		明浜町	宇和町	野村町	城川町	合 計	
消火栓	地上式	65mm	226	371	277	18	892
		50mm	1	129	50	9	189
	地下式	65mm	12	93	0	8	113
		50mm	0	1	1	2	4
防火水槽	40t 以上	有蓋	5	80	138	71	294
		無蓋	1	43	25	22	91
	40t 未満	有蓋	3	0	0	0	3
		無蓋	1	31	69	16	117
その他	プール		2	11	7	1	21
	池		1	60	50	33	144
	河 川		3	60	77	63	203
	水 路		0	0	5	0	5
	農業用水		13	1	0	1	15
	井 戸		0	0	0	0	0
	海		8	0	0	0	8
合計			276	880	699	244	2,099

5 機械器具等配備状況

令和4年3月31日現在

種 別	所属別		本 署	野村支署	明浜救急 出張所	城川救急 出張所	合 計
消 火 活 動 器 具	消防用ホース	65mm	106	63			169
		50mm	71	39			110
		40mm	8	20			28
		ストレート管槍	9	6			15
		ガンタイプノズル	4	3			7
		フォグガン		1			1
		無反動ノズル	7				7
		背負器	7	4			11
		ホースカー	3	1			4
		小型動力ポンプ	1				1
		軽可搬ポンプ	0	1			1
		ジェットシューター	5	5			10
消 火 薬 劑 等	泡ノズルアタッチメント		1	1			2
	泡消火薬劑 (CAFS) kℓ		0.16				0.16
	泡消火薬劑 (混合) kℓ		0.06	0.14			0.2
呼 吸 保 護 用 具	空気呼吸器		18	8			26
	酸素呼吸器		5				5
	空気補充用ボンベ		37	15			52
	簡易呼吸器		2				2
	防塵マスク		5	5			10
	送排風機		2	2			4
一 般 救 助 用 具	かぎ付はしご		2	2			4
	三連梯子		5	2		1	8
	金属製折りたたみ梯子 又はワイヤー梯子		1				1
	救命索発射銃		1	1			2
	平担架		1	1			2
	空気式救助マット		1	1			2

	サバイバースリング 及び救助用縛帯	9	7			16
重量物 排除用 器具	油圧ジャッキ	1	1			2
	可搬ウインチ	1	1			2
	救命用簡易起重機		2			2
	大型油圧スプレッダー	2				2
	チェンブロック	1				1
	マット型救助ジャッキ	1	1			2
	救助用支柱器具	1	1			2
切断用 器具	鉄線カッター	6	3	1	1	11
	大型油圧切断機	2				2
	エンジンカッター	2	1			3
	チェーンソー	2	3		2	7
	空気鋸	1	1			2
	空気切断機	1				1
	万能斧	7	2			9
	コンクリート破壊器具	1	1		1	3
	ハンマードリル	1	1			2
	ハンマー	4	1			5
	削岩機	1				1
測定器	有毒ガス測定器	3	2		1	6
	可燃性ガス測定器	3	2		1	6
	酸素濃度測定器	3	2		1	6
隊員保 護用器 具	耐電衣	7				7
	耐電ズボン	7				7
	耐電長靴	6	7	2	2	17
	耐電手袋	6	7	2	2	17
	防塵メガネ	4	4			8
	防毒マスク	5	3			8
	携帯警報器	5				5
	陽圧式化学防護服	3				3
	化学防護服（陽圧除く）	7	5			12

	耐熱服	1				1
除染	除染シャワー	1				1
水難器具	船外機	1	1			2
	救命ボート	1	1			2
	救命胴衣	25	17	8	10	60
	救命浮輪	4	4	1	1	10
その他器具	バスケット担架	3	1	1		5
	発電機	4	6			10
	投光器	4	4			8
	携帯用投光器	12	16			28
	携帯拡声器	5	3	1		9
	緩降機	1				1
	救助用降下機	9	5			14
	ロープ登降器	9	5	2		16
	応急処置用セット	1	1			2
	携帯無線機	27	18	2		47

6 無線通信施設状況

種別	局名	出力	免許番号	設置場所・積載車両
基地局	西予消防	5W	四基第 141013 号	宇和町伊賀上
	西予消防野村	5W	四基第 141014 号	城川町嘉喜尾
	せいよしょうぼうとさか1	10W	四基第 143038 号	宇和町田野中
	せいよしょうぼうとさか2	10W	四基第 143039 号	大洲市
移動局	西予消防本部 1	10W	四基第 2050395 号	宇和町卯之町
	西予消防野村支署 1	10W	四基第 2050396 号	野村町野村
移動局車両	西予消防 1	10W	四移第 12539 号	ポンプ車
	西予消防 2	10W	四移第 10951 号	タンク車
	西予消防 3	10W	四移第 10952 号	指揮車
	西予消防 4	10W	四移第 10953 号	水槽車
	西予消防 5	10W	四移第 10954 号	救助工作車
	西予消防 8	10W	四移第 10950 号	ポンプ車（予備）
	西予消防 11	10W	四移第 10955 号	ポンプ車
	西予消防 12	10W	四移第 10956 号	資機材搬送車
	西予消防 13	10W	四移第 10957 号	広報運搬車
	西予消防 14	10W	四移第 10958 号	救助工作車
	西予救急 1	10W	四移第 10947 号	救急 1 号車
	西予救急 2	10W	四移第 10949 号	救急 2 号車
	西予救急 3	10W	四移第 10948 号	救急 3 号車
	西予救急 5	10W	四移第 13362 号	救急 5 号車
	西予救急 6	10W	四移第 2025886 号	救急 6 号車
	西予救急 7	10W	四移第 2026902 号	救急 7 号車
	西予消防 101	5W	四移第 10959 号	本署携帯無線機

移動局携帯	西予消防 102	5 W	四移第 10960 号	本署携帯無線機
	西予消防 103	5 W	四移第 10961 号	本署携帯無線機
	西予消防 104	5 W	四移第 10962 号	本署携帯無線機
	西予消防 105	5 W	四移第 10963 号	本署携帯無線機
	西予消防 106	5 W	四移第 10964 号	本署携帯無線機
	西予消防 107	5 W	四移第 10965 号	本署携帯無線機
	西予消防 108	5 W	四移第 12543 号	本署携帯無線機
	西予消防 109	5 W	四移第 13171 号	本署携帯無線機
	西予消防 119	5 W	四移第 2065223 号	明浜携帯無線機
	西予消防 120	5 W	四移第 13170 号	明浜携帯無線機
	西予消防 201	5 W	四移第 10966 号	野村携帯無線機
	西予消防 202	5 W	四移第 10967 号	野村携帯無線機
	西予消防 203	5 W	四移第 10968 号	野村携帯無線機
	西予消防 204	5 W	四移第 14381 号	野村携帯無線機
	西予消防 205	5 W	四移第 10970 号	野村携帯無線機
	西予消防 206	5 W	四移第 12544 号	野村携帯無線機
	西予消防 214	5 W	四移第 2065224 号	城川携帯無線機
西予消防 215	5 W	四移第 13173 号	城川携帯無線機	

7 署活系無線保有状況

種別	呼出名称	出力	免許番号	免許有効期限
陸上移動局	せいようわ 1	1 W	四移第 2050375 号	令 5. 5. 31
	せいようわ 2	1 W	四移第 2050376 号	令 5. 5. 31
	せいようわ 3	1 W	四移第 2050377 号	令 5. 5. 31
	せいようわ 4	1 W	四移第 2050378 号	令 5. 5. 31
	せいようわ 5	1 W	四移第 2050379 号	令 5. 5. 31
	せいようわ 6	1 W	四移第 2050380 号	令 5. 5. 31
	せいようわ 7	1 W	四移第 2050381 号	令 5. 5. 31

陸 上 移 動 局	せいようわ 8	1 W	四移第 2050382 号	令 5. 5. 31
	せいようわ 9	1 W	四移第 2050383 号	令 5. 5. 31
	せいようわ 10	1 W	四移第 2050384 号	令 5. 5. 31
	せいようわ 11	1 W	四移第 2050385 号	令 5. 5. 31
	せいようわ 12	1 W	四移第 2050386 号	令 5. 5. 31
	せいようわ 13	1 W	四移第 2065984 号	令 9. 5. 31
	せいようわ 14	1 W	四移第 2065985 号	令 9. 5. 31
	せいようわ 15	1 W	四移第 2074053 号	令 6. 5. 31
	せいようわ 16	1 W	四移第 2074054 号	令 6. 5. 31
	せいようわ 17	1 W	四移第 2074961 号	令 6. 5. 31
	せいようわ 18	1 W	四移第 2074962 号	令 6. 5. 31
	せいようわ 19	1 W	四移第 2081772 号	令 7. 5. 31
	せいようわ 20	1 W	四移第 2081773 号	令 7. 5. 31
	せいようわ 21	1 W	四移第 2081774 号	令 7. 5. 31
	せいよのむら 1	1 W	四移第 2050387 号	令 5. 5. 31
	せいよのむら 2	1 W	四移第 2050388 号	令 5. 5. 31
	せいよのむら 3	1 W	四移第 2050389 号	令 5. 5. 31
	せいよのむら 4	1 W	四移第 2050390 号	令 5. 5. 31
	せいよのむら 5	1 W	四移第 2050391 号	令 5. 5. 31
	せいよのむら 6	1 W	四移第 2050392 号	令 5. 5. 31
	せいよのむら 7	1 W	四移第 2050393 号	令 5. 5. 31
	せいよのむら 8	1 W	四移第 2050394 号	令 5. 5. 31
	せいよのむら 9	1 W	四移第 2067370 号	令 5. 5. 31
	せいよのむら 10	1 W	四移第 2067371 号	令 5. 5. 31
	せいよのむら 11	1 W	四移第 2081589 号	令 7. 5. 31
	せいよのむら 12	1 W	四移第 2081590 号	令 7. 5. 31
	せいよあけはま 1	1 W	四移第 2065980 号	令 9. 5. 31
	せいよあけはま 2	1 W	四移第 2065981 号	令 9. 5. 31
	せいよしろかわ 1	1 W	四移第 2065982 号	令 9. 5. 31
	せいよしろかわ 2	1 W	四移第 2065983 号	令 9. 5. 31

火 災

1 令和3年の火災概況（町別）

		消防本部		明浜町		宇和町		野村町		城川町		
火災件数及び損害額	件数	8		2		0		4		2		
	損害額（千円）	1,187		838		0		10		339		
	建物	件数	3		1		0		0		2	
		焼損面積㎡	152		3		0		0		149	
		損害額(千円)	1,177		838		0		0		339	
	林野	件数	1		0		0		1		0	
		焼損面積㎡	0.4		0.0		0.0		0.4		0.0	
		損害額(千円)	0		0		0		0		0	
	車両	件数	0		0		0		0		0	
		損害額(千円)	0		0		0		0		0	
	船舶	件数	0		0		0		0		0	
		損害額(千円)	0		0		0		0		0	
	航空機	件数	0		0		0		0		0	
		損害額(千円)	0		0		0		0		0	
その他	件数	4		1		0		3		0		
	損害額(千円)	10		0		0		10		0		
焼損棟数	全 焼	3		1		0		0		2		
	半 焼	0		0		0		0		0		
	部分焼	0		0		0		0		0		
	ぼ や	0		0		0		0		0		
	合 計	3		1		0		0		2		
罹災世帯人員	区 分	世帯数	人員	世帯数	人員	世帯数	人員	世帯数	人員	世帯数	人員	
	全 焼	0	0	0	0	0	0	0	0	0	0	
	半 焼	0	0	0	0	0	0	0	0	0	0	
	部分焼	0	0	0	0	0	0	0	0	0	0	
	ぼ や	0	0	0	0	0	0	0	0	0	0	
	合 計	0	0	0	0	0	0	0	0	0	0	
死傷者	死 者	0		0		0		0		0		
	負傷者	3		1		0		1		1		
	合 計	3		1		0		1		1		

2 月別・町別火災発生状況

町名	1月	2月	3月	4月	5月	6月	7月	8月	9月	10月	11月	12月	合計
明浜町	0	0	0	0	0	0	1	0	0	0	1	0	2
宇和町	0	0	0	0	0	0	0	0	0	0	0	0	0
野村町	0	1	1	1	1	0	0	0	0	0	0	0	4
城川町	0	0	0	0	1	0	0	0	0	1	0	0	2
合計	0	1	1	1	2	0	1	0	0	1	1	0	8

3 過去5年間の火災概況（年別）

		平成29年		平成30年		令和元年		令和2年		令和3年		
火災件数及び損害額	件数	10		5		9		13		8		
	損害額（千円）	153,284		47,775		2,410		23,956		1,187		
	建物	件数	7		4		4		8		3	
		焼損面積㎡	3,110		649		331		1,025		152	
		損害額(千円)	150,037		46,675		2,160		23,203		1,177	
	林野	件数	0		0		1		1		1	
		焼損面積㎡	0		0		0		0		0	
		損害額(千円)	0		0		0		17		0	
	車両	件数	3		1		1		0		0	
		損害額(千円)	3,247		1,100		250		0		0	
	船舶	件数	0		0		0		0		0	
		損害額(千円)	0		0		0		0		0	
	航空機	件数	0		0		0		0		0	
		損害額(千円)	0		0		0		0		0	
その他	件数	0		0		3		4		4		
	損害額(千円)	0		0		0		736		10		
焼損棟数	全 焼	17		3		3		10		3		
	半 焼	0		0		1		1		0		
	部分焼	3		2		5		3		0		
	ぼ や	2		3		0		3		0		
	合 計	22		8		9		17		3		
罹災世帯人員	区 分	世帯数	人員	世帯数	人員	世帯数	人員	世帯数	人員	世帯数	人員	
	全 焼	5	15	2	3	0	0	3	4	0	0	
	半 焼	1	2	0	0	0	0	0	0	0	0	
	部分焼	2	10	0	0	2	5	1	2	0	0	
	ぼ や	0	0	0	0	0	0	1	1	0	0	
合 計	8	27	2	3	2	5	5	7	0	0		
死傷者	死 者	2		1		0		0		0		
	負傷者	1		1		1		2		3		
	合 計	3		2		1		2		3		

4 四半期別火災発生・損害状況

	1～3月	4～6月	7～9月	10～12月	合計
件数	2	3	1	2	8
割合	25%	38%	13%	25%	100%
損害額（千円）	0	349	0	838	1187
割合	0%	29%	0%	71%	100%

5 時刻別火災発生状況

時間	火災種別						合計
	建物	林野	車両	船舶	航空機	その他	
6～7	0	0	0	0	0	0	0
7～8	1	0	0	0	0	0	1
8～9	0	0	0	0	0	0	0
9～10	0	0	0	0	0	0	0
10～11	1	0	0	0	0	1	2
11～12	0	0	0	0	0	0	0
12～13	0	0	0	0	0	0	0
13～14	0	0	0	0	0	0	0
14～15	0	0	0	0	0	1	1
15～16	0	0	0	0	0	0	0
16～17	0	1	0	0	0	1	2
17～18	0	0	0	0	0	0	0
昼間	2	1	0	0	0	3	6
18～19	0	0	0	0	0	0	0
19～20	0	0	0	0	0	0	0
20～21	0	0	0	0	0	1	1
21～22	1	0	0	0	0	0	1
22～23	0	0	0	0	0	0	0
23～24	0	0	0	0	0	0	0
0～1	0	0	0	0	0	0	0
1～2	0	0	0	0	0	0	0
2～3	0	0	0	0	0	0	0
3～4	0	0	0	0	0	0	0
4～5	0	0	0	0	0	0	0
5～6	0	0	0	0	0	0	0
夜間	1	0	0	0	0	1	2
合計	3	1	0	0	0	4	8

6 覚知方法

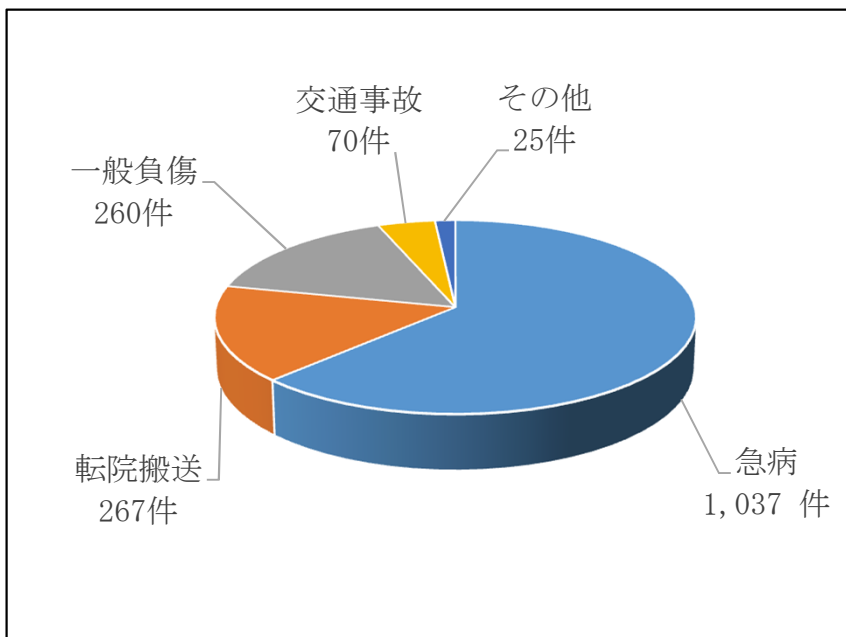
覚知方法	火災種別						合計
	建物	林野	車両	船舶	航空機	その他	
119	3	1	0	0	0	1	5
加入電話	0	0	0	0	0	0	0
駆け付け	0	0	0	0	0	0	0
警察	0	0	0	0	0	0	0
事後聞知	0	0	0	0	0	2	2
その他	0	0	0	0	0	1	1
合計	3	1	0	0	0	4	8

救 急

1 出場件数及び搬送人員（町別）

		出場件数及び搬送人員												
		火災	自然災害	水難	交通事故	労働災害	運動競技	一般負傷	加害	自損行為	急病	転院搬送	その他	
宇和町	出場件数	864	1	0	0	50	7	0	134	0	0	522	150	0
	搬送人員	815	1	0	0	49	7	0	126	0	0	482	150	0
野村町	出場件数	445	0	0	0	12	2	0	55	1	4	262	107	2
	搬送人員	424	0	0	0	14	2	0	51	1	2	247	107	0
明浜町	出場件数	173	0	0	0	4	5	0	28	0	0	126	10	0
	搬送人員	155	0	0	0	4	5	0	25	0	0	112	9	0
城川町	出場件数	177	0	0	0	4	2	0	43	0	1	127	0	0
	搬送人員	162	0	0	0	5	2	0	40	0	1	114	0	0
管外	出場件数	0	0	0	0	0	0	0	0	0	0	0	0	0
	搬送人員	0	0	0	0	0	0	0	0	0	0	0	0	0
合計	出場件数	1,659	1	0	0	70	16	0	260	1	5	1,037	267	2
	搬送人員	1,556	1	0	0	72	16	0	242	1	3	955	266	0

2 事故種別出場件数

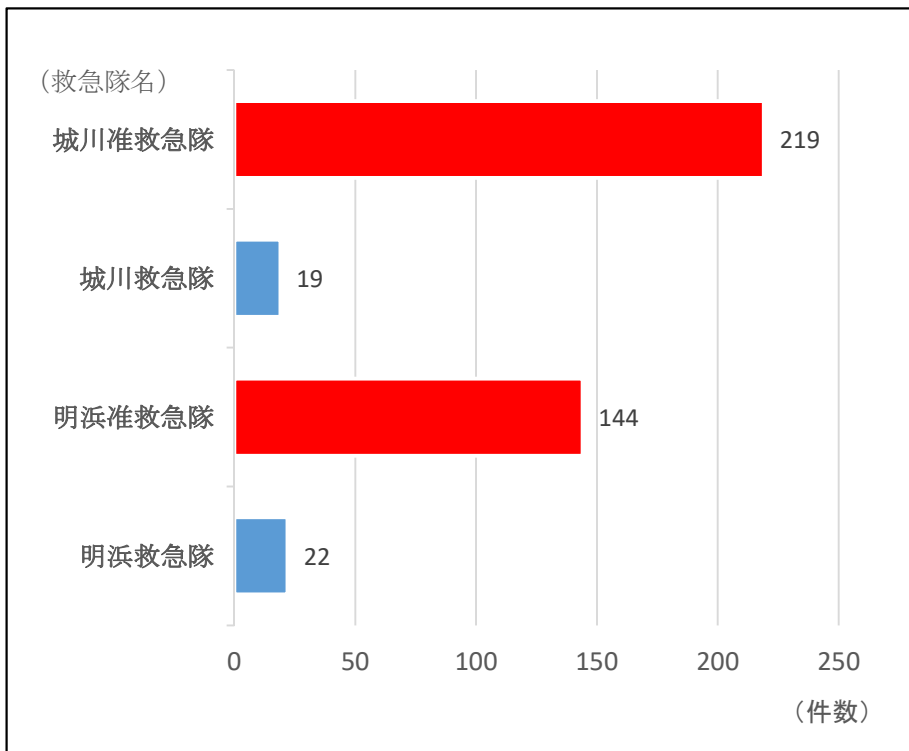


種別	件数	割合
急病	1,037	63%
転院搬送	267	16%
一般負傷	260	16%
交通事故	70	4%
その他	25	2%
合計	1,659	100%

3 出場件数及び搬送人員（所轄別）

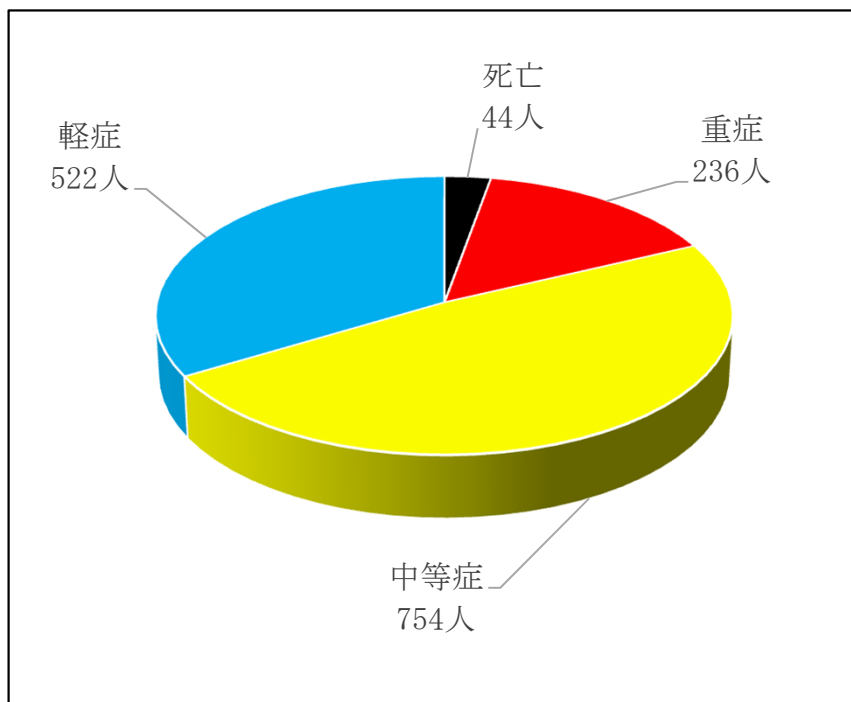
		出場件数及び搬送人員												
		火災	自然災害	水難	交通事故	労働災害	運動競技	一般負傷	加害	自損行為	急病	転院搬送	その他	
本署	出場件数	858	1	0	0	47	7	0	132	0	1	519	150	1
	搬送人員	814	1	0	0	50	7	0	124	0	1	481	150	0
支署	出場件数	397	0	0	0	11	2	0	54	0	3	225	101	1
	搬送人員	379	0	0	0	11	2	0	50	0	1	214	101	0
明浜出張所	出場件数	166	0	0	0	4	5	0	28	0	0	119	10	0
	搬送人員	146	0	0	0	3	5	0	24	0	0	105	9	0
城川出張所	出場件数	238	0	0	0	8	2	0	46	1	1	174	6	0
	搬送人員	217	0	0	0	8	2	0	44	1	1	155	6	0
合計	出場件数	1,659	1	0	0	70	16	0	260	1	5	1,037	267	2
	搬送人員	1,556	1	0	0	72	16	0	242	1	3	955	266	0

4 准救急隊出場件数



救急隊名	件数
明浜救急隊	22
明浜准救急隊	144
城川救急隊	19
城川准救急隊	219
合計	404

5 傷病程度別搬送人員

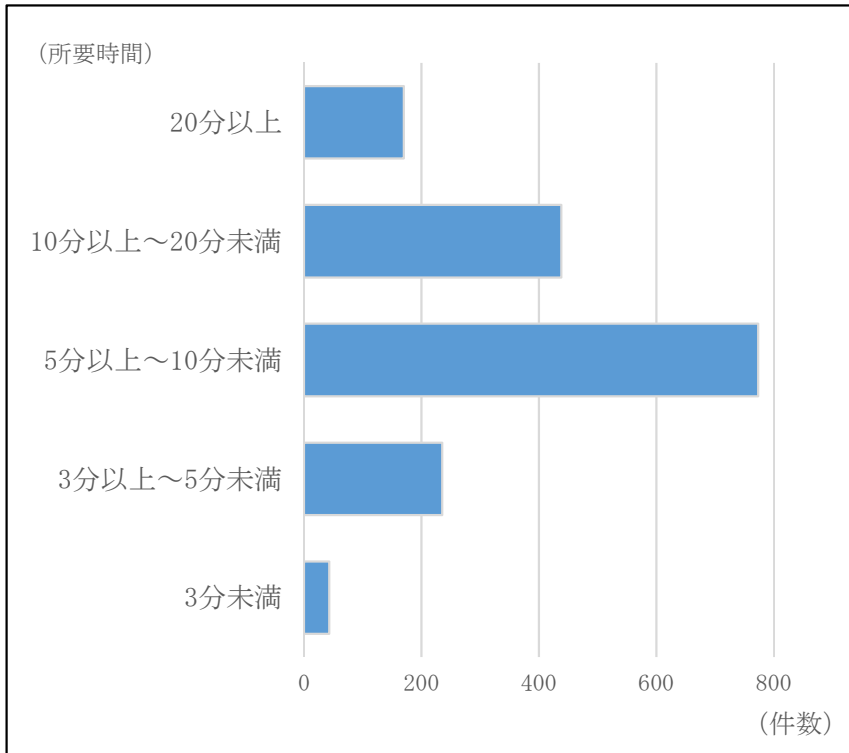


傷病程度	件数	割合
死亡	44	3%
重症	236	15%
中等症	754	48%
軽症	522	34%
合計	1,556	100%

6 年齢区分別搬送人員

	火災	自然災害	水難	交通事故	労働災害	運動競技	一般負傷	加害	自損行為	急病	転院搬送	その他	合計
新生児	0	0	0	0	0	0	0	0	0	0	0	0	0
乳幼児	0	0	0	0	0	0	3	0	0	21	0	0	24
少年	0	0	0	6	0	0	7	0	1	9	1	0	24
成人	0	0	0	37	11	0	31	1	0	177	38	0	295
高齢者	1	0	0	29	5	0	201	0	2	748	227	0	1,213
合計	1	0	0	72	16	0	242	1	3	955	266	0	1,556

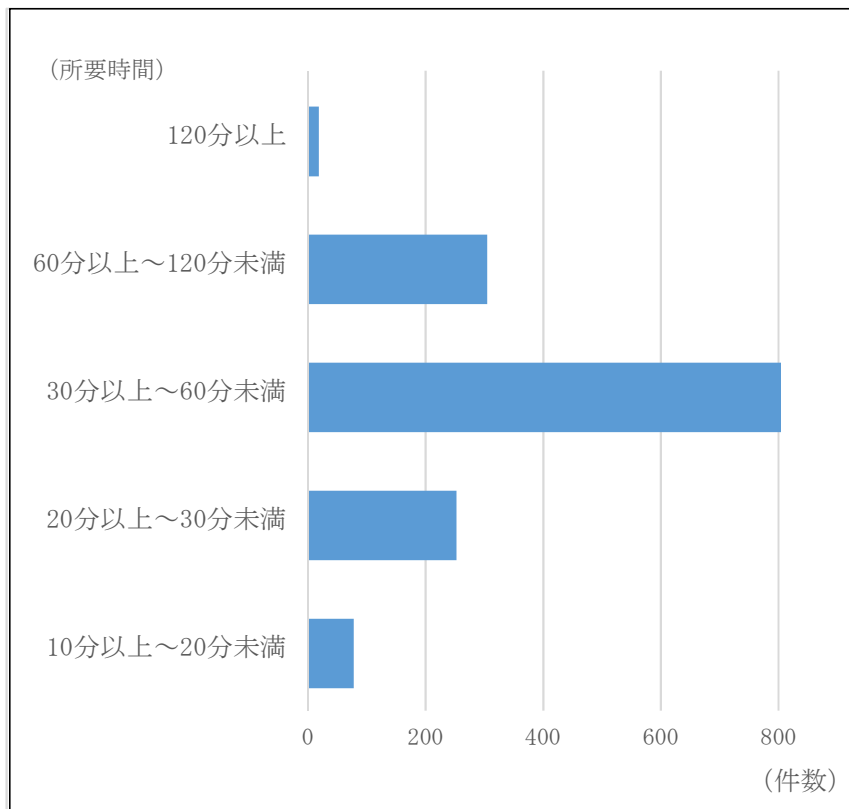
7 現場到着所要時間状況



所要時間	件数
3分未満	43
3分以上～5分未満	235
5分以上～10分未満	773
10分以上～20分未満	438
20分以上	170
合計	1,659

現場到着 平均時間	10分16秒
--------------	--------

8 病院到着所要時間状況



所要時間	件数
10分未満	0
10分以上～20分未満	78
20分以上～30分未満	253
30分以上～60分未満	901
60分以上～120分未満	305
120分以上	19
合計	1,556

病院到着 平均時間	46分30秒
--------------	--------

9 救急隊員が行った応急処置状況

		急病	交通事故	一般負傷	転院搬送	その他	合計
応急処置対象人員数		955	72	242	266	21	1,556
応 急 処 置 項 目	止血	2	0	19	0	2	23
	固定	2	40	33	2	4	81
	人工呼吸	1	0	0	0	0	1
	心肺蘇生	45	0	2	0	3	50
	自動心マ	13	0	1	0	1	15
	酸素吸入	259	3	21	75	6	364
	気道確保	59	0	5	4	3	71
	経鼻経口	6	0	0	0	0	6
	喉頭鏡	8	0	2	0	0	10
	食道閉鎖式	3	0	0	0	1	4
	気管挿管	8	0	2	0	0	10
	保温	78	3	16	11	0	108
	被覆	1	4	60	0	3	68
	在宅療法	23	0	0	0	0	23
	血圧測定	899	71	235	264	17	1,486
	聴診器	455	33	51	14	6	559
	酸素飽和度	906	71	237	264	17	1,495
	心電図	569	9	57	138	6	779
	除細動	3	0	0	0	0	3
	心停止前静脈路確保	4	0	1	0	0	5
心停止後静脈路確保	12	0	1	0	0	13	
薬剤投与	6	0	1	0	0	7	
アドレナリン	5	0	1	0	0	6	
ブドウ糖	1	0	0	0	0	1	
血糖測定	26	0	0	0	0	26	
合計		3,388	234	744	772	69	5,207

10 収容機関別搬送人員

所在	医療機関名	搬送数	割合
管内	西予市民病院	588	37.8%
	野村病院	511	32.8%
	その他の医療機関	21	1.3%
	小計	1,120	72.0%
管外	市立宇和島病院	328	21.1%
	独立行政法人 宇和島病院	4	0.3%
	徳洲会病院	4	0.3%
	喜多医師会病院	36	2.3%
	大洲中央病院	6	0.4%
	大洲記念病院	2	0.1%
	市立八幡浜病院	1	0.1%
	県立中央病院	19	1.2%
	松山赤十字病院	9	0.6%
	愛大附属病院	3	0.2%
	その他の医療機関	14	0.9%
	小計	426	27.4%
その他	Drへり 中継地	9	0.6%
	防災へり 中継地	1	0.1%
	小計	10	0.6%
合計		1,556	100%

救 助

1 事故種別救助概要

事故種別 区分		火 災		交 通 事 故	水 難 事 故	自 然 災 害	機 械 事 故	ガ ス 酸 欠	建 物 事 故	破 裂 事 故	そ の 他 事 故	合 計
		建 物	そ の 他									
本署	出動件数			12							3	15
	出場人員			97							20	117
	活動件数			2							3	5
	活動人員			12							20	32
	救助人員			2							3	5
野村支署	出動件数			6	1		2				2	11
	出場人員			42	7		14				15	78
	活動件数			2	1		1				2	6
	活動人員			10	7		7				13	37
	救助人員			2	1		1				2	6
消防本部	出動件数			18	1		2				5	26
	出場人員			139	7		14				35	195
	活動件数			4	1		1				5	11
	活動人員			22	7		7				33	69
	救助人員			4	1		1				5	11

2 事故種別発生場所別救助発生状況

事故種別 区分		火 災		交 通 事 故	水 難 事 故	自 然 災 害	機 械 事 故	ガ ス 酸 欠	建 物 事 故	破 裂 事 故	そ の 他 事 故	合 計
		建 物	そ の 他									
屋内	住居											
	その他											
屋外	道 路	高速		1								1
		その他		16								16
	水 面	内				1						1
		外										
	山 岳										1	1
その他			1				2				4	7
そ の 他												
合 計				18	1		2				5	26

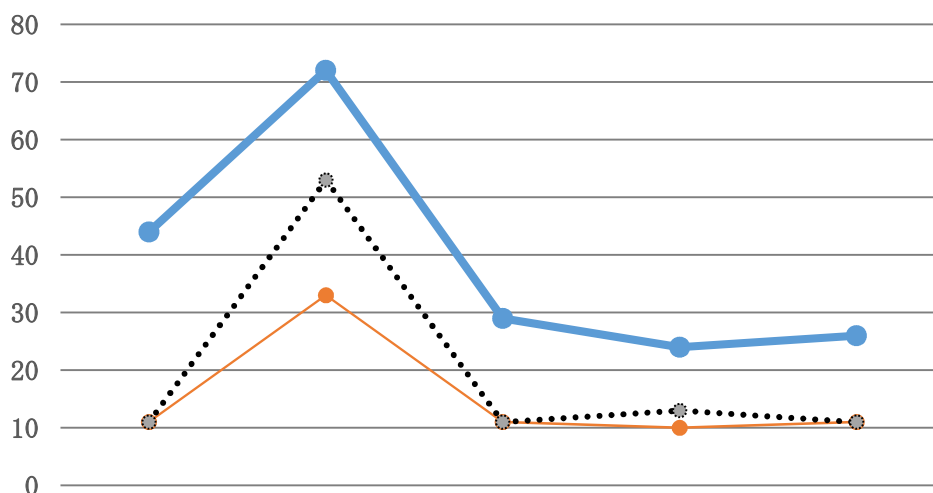
3 事故種別出動車両台数

区分	事故種別		交通 事故	水難 事故	自然 災害	機 械 事 故	ガ ス 酸 欠	建 物 事 故	破 裂 事 故	その他 事 故	合 計
	火 災	建 物 その他									
救助工作車			18	1		2				5	26
消防ポンプ自動車			13			1				1	15
救急自動車			25	1		2				6	34
指揮指令車				1						2	3
合 計			56	3		5				14	78

4 事故種別出動隊員数

隊員	事故種別		交通 事故	水難 事故	自然 災害	機 械 事 故	ガ ス 酸 欠	建 物 事 故	破 裂 事 故	その他 事 故	合 計
	火 災	建 物 その他									
救助隊員			36	2		4				10	52
消防隊員			30	2		4				7	43
救急隊員			73	3		6				18	100
消防団員											
合 計			139	7		14				35	195

5 過去5年間の救助概要



	H29年	H30年	H31年	R2年	R3年
出動件数	44	72	29	24	26
活動件数	11	33	11	10	11
救助人員	11	53	11	13	11

消 防 団

1 消防団員定数

令和4年3月31日現在

階級 方面隊	団長	副団長	分団長	副分団長	部長	班長	団員	機能別団員	計
団本部	1	2							3
明浜		2	5	5	12	59	168		251
宇和		2	6	6	24	76	358		472
野村		2	6	12	23	78	327		448
城川		2	4	8	13	40	193		260
三瓶		2	5	10	16	51	204		288
計	1	12	26	41	88	304	1,250	30	1,752

2 消防団機械整備状況

令和4年3月31日現在

階級 方面隊	消防ポンプ車	小型動力ポンプ	小型動力ポンプ 積載車	その他
団本部				指揮車1台
明浜	2	11	9	
宇和	2	22	22	
野村	5	27	23	
城川	4	16	11	指揮車1台
三瓶	3	13	13	指揮車1台
計	16	89	78	3

3 消防団員報酬

令和4年3月31日現在（単位：円）

団長	副団長	分団長	副分団長	部長	班長	団員	機能別団員
170,000	120,000	80,000	45,000	35,000	24,000	20,000	12,000

4 費用弁償

令和4年3月31日現在（単位：円）

区分	単位	報酬額
災害、警戒、その他の出動	4時間未満	1,500
	4時間以上6時間未満	1,500
	6時間以上8時間未満	2,500
	8時間以上	2,500
訓練	1日	なし

5 年齢別構成

令和4年3月31日現在

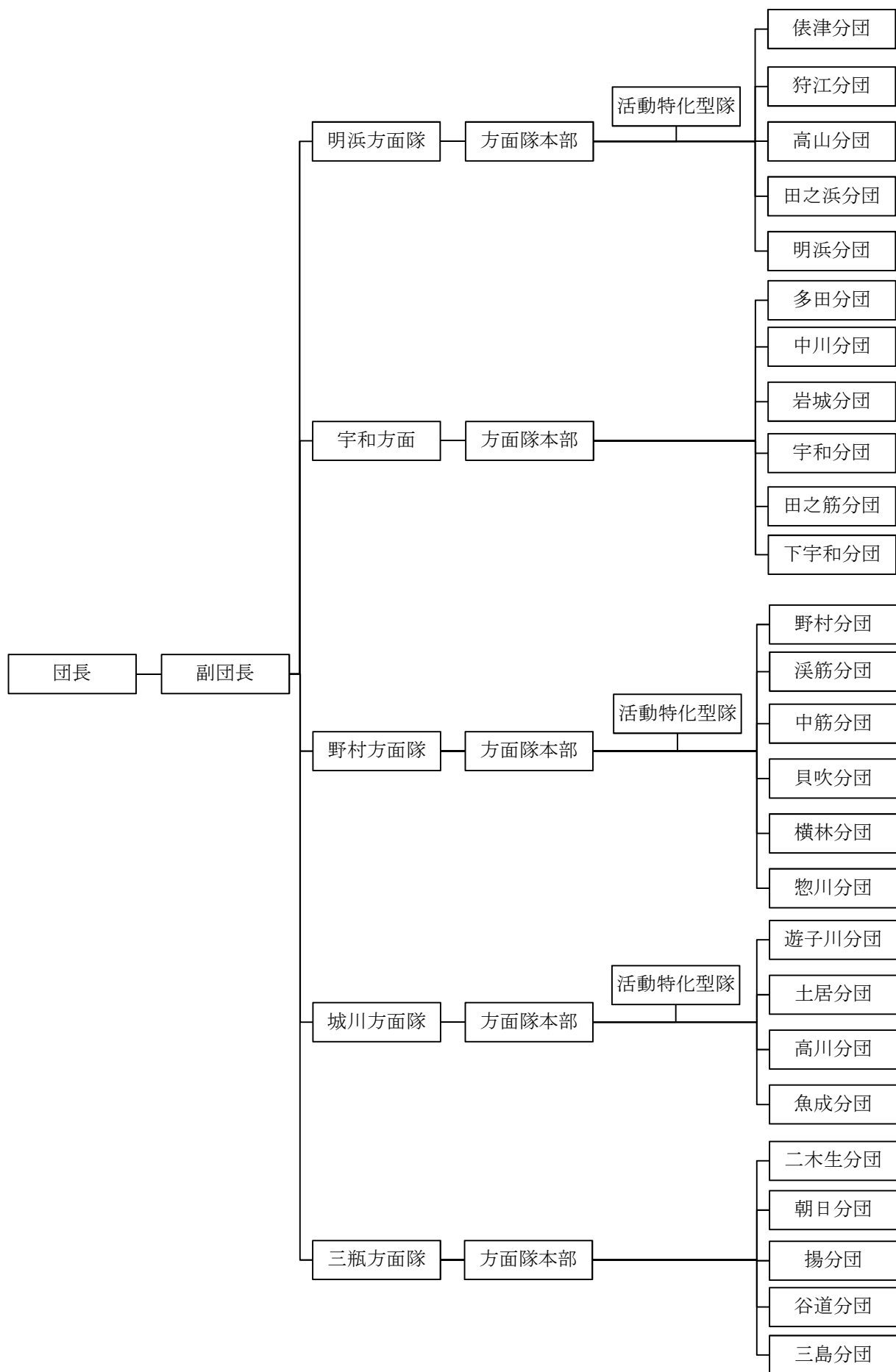
階級 年齢	団長	副団長	分団長	副分団長	部長	班長	団員	計
18～24						1	20	21
25～29						10	93	103
30～34					4	31	162	197
35～39			1		6	52	228	287
40～44			2	7	23	107	231	370
45～49		2	9	18	34	66	197	326
50～54	1	6	10	11	18	14	123	183
55～59		3	3	4	2	9	75	96
60～64		1	1	1		2	58	63
65歳以上					1	3	30	34
計	1	12	26	41	88	295	1,217	1,680

6 西予市消防団の沿革

- 平成16年 4月 1日 明浜町、宇和町、野村町、城川町、三瓶町の5町合併により新しく西予市消防団として発足、団員定数1,895名
- 7月18日 第1回西予市消防団消防操法大会を開催
宇和分団第4部 優勝（小型ポンプの部）
中筋分団 優勝（ポンプ自動車の部）
- 9月 5日 第23回愛媛県消防操法大会に参加
宇和分団第4部 5位入賞（小型ポンプの部）
中筋分団 5位入賞（ポンプ自動車の部）
- 18年 4月 2日 団組織の一部変更を行い、団本部に副団長を2名配置、各方面隊の副方面隊長を2名から1名に削減
- 5月17日 愛媛県消防協会表彰（表彰旗）
- 9月17日 第24回愛媛県消防操法大会に参加
溪筋分団 優勝（小型ポンプの部）
中筋分団 5位入賞（ポンプ自動車の部）
- 10月19日 第20回全国消防操法大会に参加
溪筋分団 敢闘賞（小型ポンプの部）
- 20年 7月27日 第25回愛媛県消防操法大会に参加
三島分団第2部 7位入賞（小型ポンプの部）
宇和分団第2部 2位入賞（ポンプ自動車の部）
- 22年 7月25日 第26回愛媛県消防操法大会に参加
宇和分団第5部 12位入賞（小型ポンプの部）
高山分団第1・2部 5位入賞（ポンプ自動車の部）
- 24年 7月29日 第27回愛媛県消防操法大会に参加
溪筋分団 4位入賞（小型ポンプの部）
中筋分団 14位入賞（ポンプ自動車の部）
- 28年 3月 8日 日本消防協会表彰（竿頭綬）
- 7月31日 第29回愛媛県消防操法大会に参加
溪筋分団 9位入賞（小型ポンプの部）
宇和分団第2部 3位入賞（ポンプ自動車の部）
- 29年 2月 6日 西予市野村町予子林にて建物火災が発生、隣接する家屋等に延焼し計11棟を全焼する大火となる（出動台数27台 出動団員数341名）
- 30年 4月 1日 団員定数改正（1,752名）
- 30年 7月 7日 西日本豪雨災害発生、西予市管内において甚大な被害が発生
野村地区においては野村分団1、2、3部出動

31年2月10日 防災功勞者消防庁長官表彰
2月13日 水防功勞者国土交通大臣表彰
令和元年 5月22日 愛媛県消防協会長表彰
9月 1日 防災功勞者内閣総理大臣表彰
11月13日 第24回全国女性消防操法大会出場（明浜分団）

7 消防団の機構



8 西予市消防団長

初代	平成16年4月1日	～	平成22年4月1日	宇都宮 利行
2代	平成22年4月2日	～	平成30年4月1日	佐伯 茂喜
3代	平成30年4月2日	～	至現在	廣瀬 吉孝