

消 防 年 報

令和4年(2022年)版



西 予 市 消 防 本 部

はしがき

この年報は、西予市消防本部の消防行政、消防業務の現況を収録し、当本部の消防事情を消防関係者はもとより広く一般に紹介し、地域住民の皆様の防災に対する認識と理解を深めていただくことを目的に編成したものです。

今後の消防行政推進の資料として活用していただければ幸いです。

なお、作成基準日は暦年を基本とし、予算等については会計年度としております。(各々の図表に作成基準日を記しています。)

令和5年10月吉日

西予市消防本部

消防長 宇都宮 憲治

目 次

西予市の地勢等	1
西予市消防本部管轄、面積、人口、世帯数	2
西予市消防本部沿革	3～8

総 務

1. 西予市消防本部組織図	9
2. 事務分掌	10～13
3. 歴代消防長	14
4. 歴代次長	14
5. 歴代署長	15
6. 歴代支署長	16
7. 消防庁舎の位置及び規模	16
8. 消防吏員階級別人員	16
9. 消防職員配置状況調	17
10. 消防職員年齢調	17
11. 消防職員研修状況	18
12. 職員特殊技能調	19、20
13. 予算概況	20

予 防

1. 防火対象物状況	21
2. 各種届出等事務処理状況	22
3. 防火対象物立入検査実施状況	23
4. 用途別建築同意状況	24
5. 建築種別同意状況	25
6. 町別・年度別建築同意状況	25
7. 危険物許可施設状況	26

8. 危険物施設立入検査状況	26
9. 危険物施設事務処理状況	27
10. 消防手数料状況	27

警 防

1. 通信施設状況	28、29
2. 消防車両配置及び使用状況	30、31
3. 月別火災出動状況調	31
4. 消防水利状況	32
5. 機械器具等配備状況	33～35
6. 無線通信施設状況	36、37
7. 署活系無線保有状況	37、38

火 災

1. 令和4年の火災概況(町別)	39
2. 月別・町別火災発生状況	39
3. 過去5年間の火災概況(年別)	40
4. 四半期別火災発生・損害状況	40
5. 時刻別火災発生状況	41
6. 覚知方法	41

救 急

1. 出場件数及び搬送人員(町別)	42
2. 事故種別出場件数	42
3. 署轄別出場件数及び搬送人員	43
4. 准救急隊出場件数	43
5. 傷病程度別搬送人員	44
6. 年齢区分別搬送人員	44
7. 現場到着所要時間状況	45

8. 病院到着所要時間状況	45
9. 救急隊員が行った応急処置状況	46
10. 収容機関別搬送人員	47

救 助

1. 事故種別救助概要	48
2. 事故種別発生場所別救助発生状況	48
3. 事故種別出動車両台数	49
4. 事故種別出動隊員数	49
5. 過去5年間の救助概要	49

消防団

1. 消防団員定数	50
2. 消防団機械整備状況	50
3. 消防団員報酬	50
4. 費用弁償	50
5. 年齢別構成	51
6. 西予市消防団の沿革	52、53
7. 消防団の機構	54
8. 西予市消防団長	55

地 勢 等

西予市は、愛媛県南西部に位置し、海拔0メートルから1400メートル、総面積が514.34平方キロメートルの広大な大地に、宇和海のリアス式海岸、四国カルスト、宇和盆地、愛媛県一の大河川肱川など、多様な地形を持ち合わせ、国の重要文化財である開明学校や江戸中期からの歴史的建物が保存されている卯之町の町並み、四国霊場43番明石寺など、歴史、文化も色濃く残る魅力あふれるまちです。

また、平成25年には日本ジオパークに認定されており、段々と高く広がる柑橘畑や法華津峠、全国名水百選の観音水、広大なブナの原生林など、豊かな自然や生態系が広がっています。



西予市消防本部管轄、面積、人口、世帯数			令和5年3月31日現在	
管轄町	署 所 所在地	面積 (km ²)	人口	世帯数
明浜町	⓪	25.97	2,779	1,458
宇和町	⓪	132.53	16,213	7,800
野村町	⓪	187.60	7,079	3,568
城川町	⓪	127.31	2,866	1,486
合計	—	473.41	28,937	14,312

- (凡 例)
- ⓪ 消防本部・署
 - ⓪ 野村支署
 - ⓪ 明浜出張所
 - ⓪ 城川出張所



※三瓶町の常備消防については、八幡浜地区施設事務組合消防本部に委任

西 予 市 消 防 本 部 沿 革

< 東宇和事務組合消防本部 >

- 昭和52年 3月15日 宇和町議会において組合設立議決される。
- 3月18日 城川町 //
- 3月23日 野村町 //
- 3月26日 明浜町 //
- 4月 8日 自治省告示第 73 号、消防本部及び消防署設置について政令指定
- 4月30日 東宇和事務組合を設立し、広域常備消防事務を行うことの政令指定
- 5月27日 愛媛県指令地台第 409 号で愛媛県知事より組合設立許可
- 8月 1日 常備消防準備室を宇和町役場内に設置
- 9月10日 本部署消防職員第 1 次合格者 10 名発表
宇和町消防団副団長から消防職員に 1 名採用
- 9月20日 消防職員として宇和町役場から 1 名出向
- 12月12日 野村支署準備室開設
- 12月13日 野村支署消防職員合格者 12 名発表
- 53年 3月20日 消防ポンプ車 2 台配備
- 3月31日 消防署開署式
救急車 1 台配備
- 4月 1日 本部署消防業務開始（宇和町役場内仮事務所）19 名体制
野村支署消防業務開始（野村児童館仮設事務所）15 名体制
- 5月22日 消防職員 1 名採用
- 6月30日 野村支署竣工（仮設事務所から移転）
- 9月17日 東宇和消防本部署竣工（仮設事務所から移転）
- 10月31日 タンク車（水槽付きポンプ車）2 台配備
- 54年 2月10日 救急車 1 台配備
- 4月 1日 消防職員 1 名採用
- 7月 1日 宇和町役場から 1 名出向（東宇和消防署次長兼宇和町消防主任）
消防職員 1 名、宇和町役場へ出向
- 7月18日 消防職員 1 名退職
- 10月 4日 運搬工作車 2 台配備
- 9月 1日 臨時職員 1 名採用
- 11月 2日 消防職員 1 名採用
- 55年 3月31日 臨時職員 1 名退職
- 4月 1日 消防職員 3 名採用
- 56年 4月 1日 消防職員 1 名採用
- 57年 3月19日 救急車 1 台、日本損害保険協会から寄贈（支署配備）
- 3月23日 赤バイ 2 台購入（本署、支署配備）

- 7月 1日 宇和町役場からの1名派遣解除（消防主任）
宇和病院へ異動1名、宇和町役場から2名派遣（消防士）
- 11月25日 前進基地局設置工事（野村、城川分）完成
- 11月26日 前進基地局設置工事（明浜、宇和分）完成
- 58年 4月 1日 野村町役場からの1名派遣解除
消防職員1名採用
- 59年 3月 本部署倉庫落成
救助艇1艇購入（本署配備）
- 4月 指令車1台購入（野村支署）
- 60年 3月31日 宇和町役場からの2名派遣解除
野村町役場からの1名派遣解除
- 4月 1日 消防職員3名採用
- 7月 マイクロバス25人乗り1台購入（本部署配備）
- 61年 4月 1日 宇和町役場から1名派遣
- 10月 救急車1台、日本消防協会から寄贈（本署配備）
- 62年 4月 1日 野村町役場から1名派遣
- 12月25日 救急車1台、愛媛県共済農協連合会から寄贈（支署配備）
- 63年 3月 7日 東宇和事務組合職員定数条例の改正（41名）
- 3月31日 消防職員1名退職（宇和町役場へ）
- 4月 1日 消防職員3名採用
- 4月 常備消防発足10年記念誌（10年の歩み）発行
- 7月 5日 常備消防発足10周年記念式典
- 平成元年10月20日 タンク車1台、日本損害保険協会から寄贈（本署配備）
- 2年 4月30日 消防職員1名退職
- 8月 9日 指令車1台購入（本署配備）
- 3年 3月12日 東宇和事務組合職員定数条例の改正（43名）
- 3月31日 消防職員1名退職（野村町役場へ）
- 4月 1日 消防職員2名採用
- 4年 3月19日 ポンプ車1台購入（支署配備）
救急車1台、日本損害保険協会から寄贈（本署配備）
- 4月 1日 消防職員2名採用
- 9月24日 本署土地購入（訓練用）
- 5年 3月 8日 ポンプ車1台購入（本署配備）
- 3月31日 消防職員1名退職（宇和町役場へ）
- 4月 1日 消防職員2名採用
- 6年 3月31日 消防職員2名退職（宇和町、野村町役場へ）
- 4月 1日 消防職員1名採用
宇和町役場から1名派遣

- 119（明浜町）切り替え工事、専用電話の設置
前進基地局移動工事
- 12月 9日 タンク車 1 台購入（支署配備）
- 7年 3月31日 消防職員 1 名退職（野村町役場へ）
- 4月 1日 消防職員 2 名採用
- 6月30日 緊急消防援助隊創設に伴う東宇和事務組合消防本部消防隊（ポンプ車 4 名編成）登録
- 7月31日 軽トラック 1 台購入（本部署配備）
- 11月 1日 消防緊急通信指令システムに係る業務に関する個人情報保護条例の制定・施行
住民登録に係るデータの使用に関する協定書の締結（郡内 4 町と東宇和事務組合）
- 8年 2月27日 消防緊急通信指令施設の設置（本署・支署）
- 3月31日 消防職員 1 名退職（野村町役場へ）
- 4月 1日 消防職員 1 名採用
臨時職員（女性）1 名採用
- 6月13日 野村支署土地（訓練用）購入
- 7月 2日 野城 SOS ネットワーク結成（野村町、城川町管内）
- 9月10日 老人等救援システム結成（明浜町、宇和町管内）
- 9年 2月18日 救助工作車Ⅱ型 1 台購入（本署配備）
本署第 2 倉庫新築落成
- 4月 1日 消防職員 2 名採用（定数増）
- 10年 3月24日 野村支署倉庫新築落成
- 3月31日 県内波消防無線基地増設（本部署）
衛星系防災行政無線の設置（本部署）
- 4月 1日 消防職員 2 名採用（定数増）
- 4月10日 消防職員 1 名採用
- 7月 常備消防発足 20 周年記念誌（消防 20 年の歩み）発刊
- 7月24日 常備消防発足 20 周年記念式典挙行
- 11年 3月31日 高規格救急自動車受納式（寄贈：安田生命保険相互会社）、運用開始式（本署配備）
- 4月 1日 高規格救急自動車一部運用開始
嘱託職員（女性）1 名採用
東宇和事務組合消防体制改善検討委員会設置要綱の策定
- 7月 1日 東宇和事務組合消防体制改善検討委員会委員、幹事会委員の委嘱
- 12月20日 2B 型準高規格救急自動車贈呈式（県 JA 共済）（支署配備）
- 12年 4月28日 救助資機材搬送車 1 台購入（支署配備）
- 13年 3月24日 芸予地震発生（宇和町震度 5 強）

- 3月31日 消防職員 1名退職（宇和町役場へ）
- 4月 1日 消防職員 1名採用
- 7月30日 原子力災害時に後発する一般災害に関する覚書の締結（八幡浜地区
施設事務組合消防本部）
- 8月 1日 東宇和事務組合職員定数条例の改正（50名）
- 14年 4月 1日 消防職員 2名採用
- 15年 3月28日 2B型救急自動車贈呈式（県 JA 共済）（本署配備）
- 4月 1日 消防職員 1名採用
- 9月17日 消火・通報訓練指導車（愛称けすゾウくん）寄贈〔(財)日本宝く
じ協会〕（本署配備）
- 16年 2月23日 ポンプ自動車贈呈式（日本損害保険協会）（本署配備）
高規格救急自動車贈呈式（日本損害保険協会）（支署配備）
- 3月21日 四国横断自動車道（宇和～大洲）開通記念イベント
- 3月31日 市町村の廃置分合により東宇和事務組合の解散
消防職員 1名退職
＜西予市消防本部＞
- 4月 1日 市町村合併による西予市誕生に伴い西予市消防本部へと名称変更
明浜出張所・城川出張所を各総合支所内に開所（救急隊配属）
平成 16 年度消防本部消防行政計画書の策定（職員定数 64 名）
消防職員 6名採用
- 4月17日 松山自動車道大洲北只 IC 開通祝賀会
- 12月 5日 四国横断自動車道（西予宇和～宇和島北）起工式
- 17年 4月 1日 消防職員 2名採用
- 6月17日 鹿児島県加世田地区消防組合から視察研修（西予市消防本部）
- 6月20日 西予市消防署代表電話番号移行（62-4558→62-0119）
- 6月29日 西予市消防署野村支署代表電話番号移行（72-1161→72-0119）
- 10月27日 携帯 119 直接受信運用開始
- 18年 2月13日 広報せいよ消防（旧：広報とうしょう）最終号発行
- 3月31日 消防職員 1名退職
- 4月 1日 消防職員 3名採用
消防総務課内に「消防団係」を創設
- 11月19日 四国横断自動車道（宇和島北～西予宇和区間）歯長山トンネル起工
式
- 19年 2月22日 高規格救急自動車 1台購入（支署配備）
- 3月31日 消防職員 1名退職
- 4月 1日 消防職員 3名採用
- 20年 4月 1日 消防職員 2名採用
- 21年 4月 1日 消防職員 2名採用

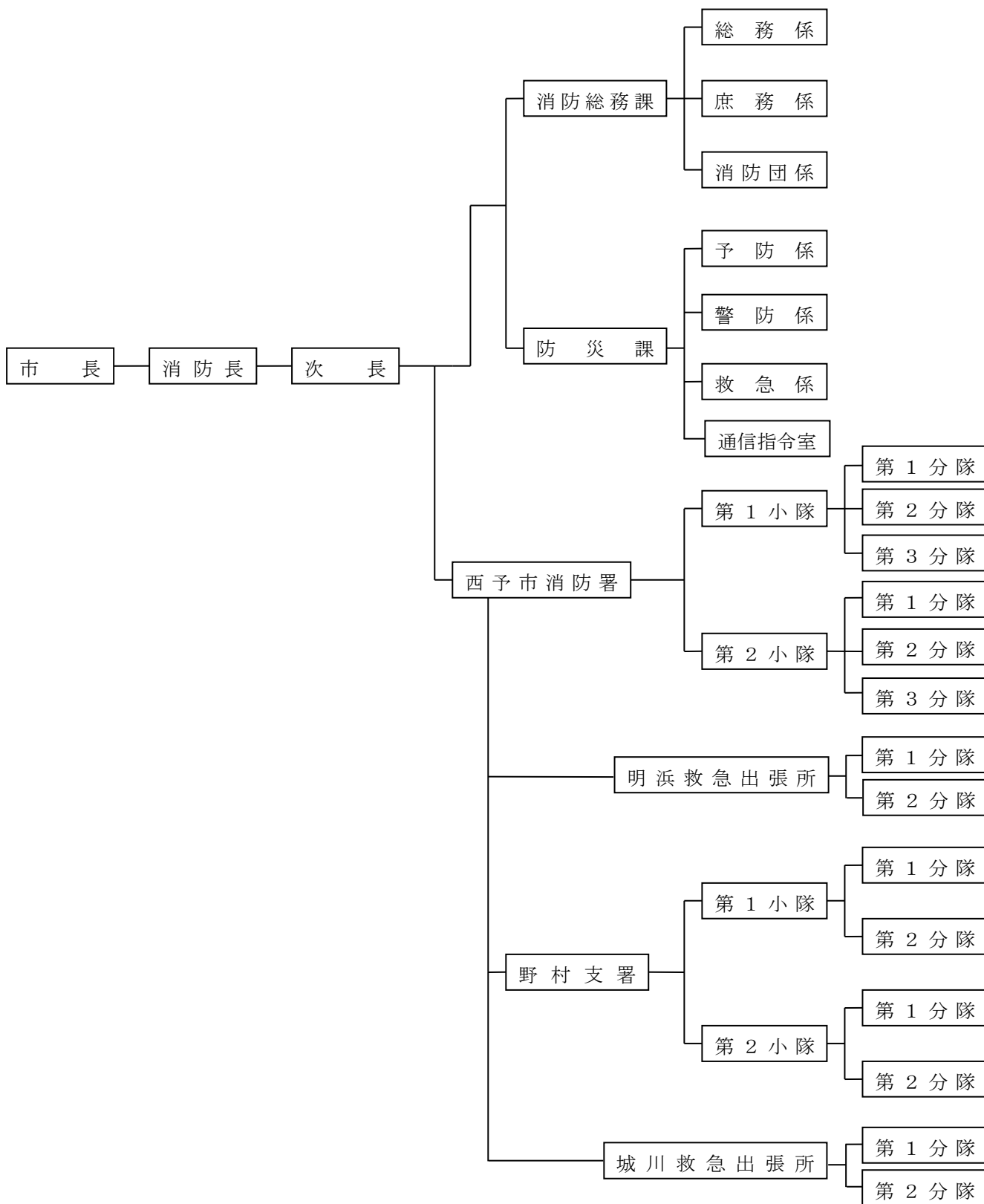
- 6月29日 指揮車 1 台購入 (本署配備)
- 7月31日 消防職員 1 名退職
- 22年 3月31日 消防職員 1 名退職
- 4月 1日 消防職員 2 名採用
- 5月12日 タンク車 1 台購入 (本署配備)
- 12月16日 高規格救急自動車 1 台、日本損害保険協会から寄贈 (本署配備)
- 23年 3月14日 東日本大震災に緊急消防援助隊愛媛県隊として救急隊 1 隊が出動
3月14日から21日間の活動 (派遣隊員 3 名)
- 3月31日 消防職員 1 名退職
- 4月 1日 消防職員 2 名採用
- 24年 3月28日 水槽付きポンプ車 1 台購入 (支署配備)
- 3月31日 消防職員 3 名退職
- 4月 1日 消防職員 2 名採用
- 25年 1月22日 資機材搬送車 1 台、総務省消防庁から寄贈 (本署配備)
- 2月14日 高規格救急自動車 1 台県 JA 共済から寄贈 (本署配備)
- 3月31日 消防職員 1 名退職
- 4月 1日 消防職員 2 名採用
- 26年 3月 7日 水槽車 1 台購入 (本署配備)
- 3月13日 原子力防災車両 1 台、県消防防災安全課から寄贈 (本部署配備)
- 3月31日 消防職員 1 名退職
- 4月 1日 消防職員 1 名採用
- 8月21日 広島県広島市土砂災害に緊急消防援助隊愛媛県隊として後方支援隊
1 隊が出動、8月21日から30日間の活動 (派遣隊員 6 名)
- 9月25日 高規格救急自動車 1 台購入 (本署配備)
- 27年 2月 1日 消防職員 1 名退職
- 3月31日 消防職員 2 名退職
- 4月 1日 西予市職員定数条例の改正 (66 名)
消防職員 3 名採用
- 28年 3月 1日 救助工作車Ⅱ型 1 台購入 (本署配備)
- 3月31日 消防職員 3 名退職
- 4月 1日 消防職員 4 名採用
- 29年 2月 6日 西予市野村町予子林にて建物火災が発生、隣接する家屋等に延焼し
計 11 棟を全焼する大火となる。
(出場車両 8 台、出場人員 30 名、罹災 9 世帯 17 名)
- 3月22日 高規格救急自動車 1 台購入 (本署配備)
- 3月31日 消防職員 1 名退職
- 4月 1日 西予市職員定数条例の改正 (69 名)
消防職員 4 名採用

- 11月 8日 高規格救急自動車 1 台購入（支署配備）
- 30年 2月 5日 准救急科入校 8 名（～2 月 23 日まで）
- 3月31日 消防職員 3 名退職
- 4月 1日 明浜・城川出張所を明浜・城川救急出張所に名称変更、24 時間運用開始（准救急隊運用開始）
- 消防職員 4 名採用
- 7月 7日 平成 30 年 7 月豪雨災害
西予市管内において甚大な被害が発生する。
- 31年 3月15日 救助工作車 1 型購入（支署配備）
- 3月31日 消防職員 1 名退職
- 4月 1日 消防職員 1 名採用
- 令和元年 8月13日 明浜救急出張所新庁舎供用開始（明浜支所内に併存）
- 令和2年 3月18日 ポンプ車購入（本署配備）
- 3月31日 消防職員 3 名退職
- 4月 1日 西予市職員定数条例の改正（72 名）
- 消防職員 3 名採用
- 3年 3月31日 消防職員 1 名退職
- 4月 1日 消防職員 2 名採用
- 4年 3月31日 消防職員 1 名退職
- 4月 1日 消防職員 3 名採用
- 9月 8日 無人航空機（ドローン）購入
- 11月24日 高規格救急自動車 1 台購入（本署配備）
- 12月 1日 無人航空機（ドローン）運用開始
- 5年 3月15日 野村支署新庁舎竣工
- 3月31日 消防職員 1 名退職
- 4月 1日 野村支署新庁舎供用開始
- 西予市職員定数条例の改正（88 名）
- 消防職員 5 名採用

総務

1 西予市消防本部組織図

令和5年4月1日現在



2. 事務分掌

【消防本部】

消防総務課 消防総務課全般の総括に関すること

<p>総務係</p>	<ul style="list-style-type: none"> (1) 消防の総合企画、調整に関すること。 (2) 議会及び条例、規則及び訓令等の制定及び改廃に関すること。 (3) 組織及び職員の人事に関すること。 (4) 公印の管守及び財産管理に関すること。 (5) 予算の調整及び執行並びに財務全般に関すること。 (6) 職員の任免、分限、懲戒その他身分に関すること。 (7) 職員の規律、教養、入校及び研修に関すること。 (8) 儀式、儀礼及び会議に関すること。 (9) 庁舎及び諸施設の維持管理に関すること。 (10) 報道機関との連絡調整に関すること。 (11) 職員の安全衛生管理及び福利厚生に関すること。 (12) 職員の給与及び諸手当に関すること。 (13) 前各号に掲げるもののほか、他の係の所管に属さないものに関すること。
<p>庶務係</p>	<ul style="list-style-type: none"> (1) 文書の收受、発送及び保管に関すること。 (2) 職員の福利厚生並びに研修に関すること。 (3) 職員の公務災害補償に関すること。 (4) 市町村共済組合及び退職手当組合等に関すること。 (5) 各種統計の総括及び消防年報の作成に関すること。 (6) 支出負担行為等に関すること。 (7) 物品の発注及び契約に関すること。 (8) 予算の差引きに関すること。 (9) 表彰に関すること。 (10) 消防大学校学友会諸事務に関すること。 (11) 物品の収納及び保管に関すること。 (12) 前各号に掲げるもののほか、庶務に関すること。
<p>消防団係</p>	<ul style="list-style-type: none"> (1) 消防団員の任免、福利厚生、服務、規律及び研修等に関すること。 (2) 団員の報酬、出張旅費その他給貸与品に関すること。 (3) 団員の公務災害補償に関すること。 (4) 団員の退職報償金に関すること。 (5) 団員に係る賞じゅつ金に関すること。 (6) 団員の表彰等に関すること。 (7) 消防団の諸行事に関すること。 (8) 消防団の施設整備に関すること。

消 防 団 係	<ul style="list-style-type: none"> (9) 消防団の連絡調整に関する事。 (10) 消防団の統計に関する事。 (11) 消防協会に関する事。 (12) 消防水利事務に関する事。 (13) 水防団に関する事。 (14) 前各号に掲げるもののほか、消防団事務に関する事。
---------	--

防災課 防災課全般の総括に関する事

予 防 係	<ul style="list-style-type: none"> (1) 建築物の同意事務に関する事。 (2) 消防用設備等の検査及び規制に関する事。 (3) 消防用設備等の点検報告に関する事。 (4) 防火対象物の使用開始に関する事。 (5) 危険物の指導許認可及び検査取締りに関する事。 (6) 防火管理者の講習及び指導育成に関する事。 (7) 火災原因及び調査の支援に関する事。 (8) 予防統計の総括に関する事。 (9) 防火思想の普及及び広報の総括に関する事。 (10) 火災予防の総合計画及び対策に関する事。 (11) 立入検査及び予防査察の支援に関する事。 (12) 西予市幼少年婦人防火委員会に関する事。 (13) 危険物関係手数料に関する事。 (14) 高圧ガス保安法(昭和26年法律第204号)第62条第1項に定める高圧ガス消費者への立入検査に関する事。 (15) 液化石油ガスの保安の確保及び取引の適正化に関する法律(昭和42年法律第149号)第38条の3の規程に基づく液化石油ガス設備工事の届出に関する事。 (16) 消防広報に関する事。 (17) 指定可燃物の規制及び圧縮アセチレンガス等の届出に関する事。 (18) り災証明に関する事。 (19) 西予地区危険物安全協会の事務局に関する事。 (20) 火薬類取締法(昭和25年法律第149号)の事務に関する事。 (21) 前各号に掲げるもののほか、火災予防に関する事。
警 防 係 (救助含む)	<ul style="list-style-type: none"> (1) 消防隊及び救助隊の運用研究に関する事。 (2) 安全運転管理に関する事。 (3) 総合消防計画の立案に関する事。 (4) 水防計画の企画、立案、調査及び研究に関する事。 (5) 消防水利の調査、研究に関する事。

<p>警 防 係 (救助含む)</p>	<ul style="list-style-type: none"> (6) 火災及び救助統計総括に関すること。 (7) 消防用車両及び消防用機械器具の整備保全に関すること。 (8) 交通事故に関すること。 (9) 消防職及び団員の養成指導並びに教育訓練に関すること。 (10) 消防防火対象物の査察及び調査に関すること。 (11) 火災警報の発令に関すること。 (12) 消防通信及び信号並びに気象及び災害情報に関すること。 (13) 山林の火入れ及び西予市火災予防条例(平成 16 年西予市条例第 254 号)第 45 条に基づく各種届出に関すること。 (14) 救助の調査研究に関すること。 (15) 通信業務及び保全に関すること。 (16) 消防団指導に関すること。 (17) 前各号に掲げるもののほか、警防等に関すること。
<p>救 急 係</p>	<ul style="list-style-type: none"> (1) 救急隊の運用研究に関すること。 (2) 救急医療機関との連絡調整に関すること。 (3) 救急統計総括に関すること。 (4) 救急用機械器具の検査、修理及び改善に関すること。 (5) 救急用機械器具の操作等の技術養成に関すること。 (6) 救急の調査研究に関すること。 (7) 救急業務に関すること。 (8) 前各号に掲げるもののほか、救急等に関すること。
<p>通信指令係</p>	<ul style="list-style-type: none"> (1) 通信指令業務に関すること。 (2) デジタル無線及び通信設備の保全に関すること。 (3) 通信関連の情報管理に関すること。 (4) 防災行政無線の使用に関すること。 (5) 気象情報及び火災警報に関すること。 (6) 通信技術の調査研究及び研修に関すること。 (7) 前各号に掲げるもののほか、通信指令等に関すること。

【消防署】

消防署及び支署並びに出張所の業務

<ul style="list-style-type: none"> (1) 火災の予防及び水火災又は災害の警戒、防禦及び鎮圧に関すること。 (2) 救急及び災害救助に関すること。 (3) 消防及び水防訓練に関すること。 (4) 救急及び救助訓練に関すること。 (5) 署員の教育に関すること。 (6) 防火対象物の立入検査及び査察に関すること。

- (7) 火災原因及び損害の調査に関する事。
- (8) 罹災証明に関する事。
- (9) 消防用水利調査及び保全に関する事。
- (10) 消防用自動車及び機材の管理並びに整備点検に関する事。
- (11) 各種団体等の指導に関する事。
- (12) 消防団員の訓練指導に関する事。
- (13) 受付及び庁舎の監視に関する事。
- (14) 署の庶務に関する事。
- (15) 公印管守に関する事。
- (16) 渉外に関する事。
- (17) 西予市火災予防条例(平成16年西予市条例第254号)に基づく届出の処理及び指導に関する事。
- (18) 消防防災計画に関する事。
- (19) 予防広報に関する事。
- (20) 前各号に掲げるもののほか、消防の第一線の業務に関する事。
- (21) 各係業務に関する事。

3. 歴代消防長

歴代	氏名	期 間
初代	土居若松	昭和 53 年 1 月 1 日～昭和 57 年 2 月 19 日
二代	宇都宮 象一	昭和 57 年 2 月 20 日～昭和 60 年 12 月 31 日
三代	高力勝利	昭和 61 年 1 月 1 日～昭和 61 年 12 月 31 日
四代	土居則直	※昭和 62 年 1 月 1 日～平成 5 年 3 月 31 日
五代	武田嘉生	平成 5 年 4 月 1 日～平成 7 年 3 月 31 日
六代	亀田和弘	平成 7 年 4 月 1 日～平成 14 年 3 月 31 日
七代	荒井安憲	平成 14 年 4 月 1 日～平成 18 年 3 月 31 日
八代	是澤孝次	平成 18 年 4 月 1 日～平成 19 年 3 月 31 日
九代	中野竹夫	平成 19 年 4 月 1 日～平成 23 年 3 月 31 日
十代	清水敏昭	平成 23 年 4 月 1 日～平成 25 年 3 月 31 日
十一代	菊池直	平成 25 年 4 月 1 日～平成 28 年 3 月 31 日
十二代	西川 傅	平成 28 年 4 月 1 日～平成 30 年 3 月 31 日
十三代	佐藤克也	平成 30 年 4 月 1 日～令和 3 年 3 月 31 日
十四代	酒井広一	令和 3 年 4 月 1 日～令和 5 年 3 月 31 日
十五代	宇都宮 憲治	令和 5 年 4 月 1 日～現在

※昭和 62 年 1 月 1 日～昭和 62 年 12 月 31 日の間は消防長心得

4. 歴代次長

歴代	氏名	期 間
初代	高力勝利	昭和 54 年 7 月 1 日～昭和 57 年 9 月 30 日
二代	土居則直	昭和 61 年 4 月 1 日～昭和 61 年 12 月 31 日
三代	武田嘉生	平成 4 年 4 月 1 日～平成 5 年 3 月 31 日
四代	亀田和弘	平成 6 年 4 月 1 日～平成 7 年 3 月 31 日
五代	荒井安憲	平成 13 年 4 月 1 日～平成 14 年 3 月 31 日
六代	清水 司	平成 14 年 4 月 1 日～平成 16 年 3 月 31 日
七代	是澤孝次	平成 17 年 4 月 1 日～平成 18 年 3 月 31 日
八代	中野竹夫	平成 18 年 4 月 1 日～平成 19 年 3 月 31 日
九代	松本初也	平成 23 年 4 月 1 日～平成 24 年 3 月 31 日
十代	菊池直	平成 24 年 10 月 1 日～平成 25 年 3 月 31 日
十一代	宇都宮 喜多雄	平成 26 年 4 月 1 日～平成 27 年 3 月 31 日
十二代	清家兼二	平成 28 年 4 月 1 日～平成 30 年 3 月 31 日
十三代	檜本高明	平成 30 年 4 月 1 日～平成 31 年 3 月 31 日
十四代	竹田明夫	平成 31 年 4 月 1 日～令和 2 年 3 月 31 日
十五代	酒井広一	令和 2 年 4 月 1 日～令和 3 年 3 月 31 日
十六代	宇都宮 憲治	令和 3 年 4 月 1 日～令和 5 年 3 月 31 日

5. 歴代署長

歴代	氏名	期 間
初代	竹内 圓記	昭和 53年 4月 1日～昭和 57年 3月 31日
二代	高力 勝利	昭和 57年 4月 1日～昭和 61年 12月 31日
三代	土居 則直	昭和 62年 1月 1日～平成 4年 3月 31日
四代	武田 嘉生	平成 4年 4月 1日～平成 7年 3月 31日
五代	亀田 和弘	平成 7年 4月 1日～平成 8年 3月 31日
六代	荒井 安憲	平成 8年 4月 1日～平成 13年 3月 31日
七代	清水 司	平成 13年 4月 1日～平成 16年 3月 31日
八代	荒井 安憲	平成 16年 4月 1日～平成 17年 3月 31日
九代	是澤 孝次	平成 17年 4月 1日～平成 19年 3月 31日
十代	中野 竹夫	平成 19年 4月 1日～平成 21年 3月 31日
十一代	中村 久	平成 21年 4月 1日～平成 22年 3月 31日
十二代	中野 竹夫	平成 22年 4月 1日～平成 23年 3月 31日
十三代	松本 初也	平成 23年 4月 1日～平成 24年 3月 31日
十四代	清水 敏昭	平成 24年 4月 1日～平成 24年 9月 30日
十五代	宇都宮 喜多雄	平成 24年 10月 1日～平成 26年 3月 31日
十六代	清家 兼二	平成 26年 4月 1日～平成 27年 3月 31日
十七代	西川 傳	平成 27年 4月 1日～平成 28年 3月 31日
十八代	清家 兼二	平成 28年 4月 1日～平成 30年 3月 31日
十九代	檜本 高明	平成 30年 4月 1日～平成 31年 3月 31日
二十代	竹田 明夫	平成 31年 4月 1日～令和 2年 3月 31日
二十一代	酒井 広一	令和 2年 4月 1日～令和 3年 3月 31日
二十二代	山本 清久	令和 3年 4月 1日～令和 4年 3月 31日
二十三代	大西 信介	令和 4年 4月 1日～令和 5年 3月 31日
二十四代	坂本 弘治	令和 5年 4月 1日～現在

6. 歴代支署長

歴代	氏名	期 間
初代	兵 頭 武	昭和 53 年 4 月 1 日～昭和 62 年 3 月 31 日
二代	武 田 嘉 生	昭和 62 年 4 月 1 日～平成 4 年 3 月 31 日
三代	荒 井 安 憲	平成 4 年 4 月 1 日～平成 8 年 3 月 31 日
四代	清 家 富 久	平成 8 年 4 月 1 日～平成 10 年 3 月 31 日
五代	清 水 司	平成 10 年 4 月 1 日～平成 13 年 3 月 31 日
六代	是 澤 孝 次	平成 13 年 4 月 1 日～平成 17 年 3 月 31 日
七代	松 井 龍太郎	平成 17 年 4 月 1 日～平成 24 年 3 月 31 日
八代	佐 藤 壽 廣	平成 24 年 4 月 1 日～平成 26 年 3 月 31 日
九代	宇都宮 公 朗	平成 26 年 4 月 1 日～平成 27 年 3 月 31 日
十代	渡 辺 幸 司	平成 27 年 4 月 1 日～平成 29 年 3 月 31 日
十一代	竹 田 明 夫	平成 29 年 4 月 1 日～平成 30 年 3 月 31 日
十二代	中 越 義 文	平成 30 年 4 月 1 日～令和 2 年 3 月 31 日
十三代	大 西 信 介	令和 2 年 4 月 1 日～令和 4 年 3 月 31 日
十四代	坂 本 弘 治	令和 4 年 4 月 1 日～令和 5 年 3 月 31 日
十五代	徳 山 隆	令和 5 年 4 月 1 日～現在

7. 消防庁舎の位置及び規模

名 称	所 在 地	構 造	庁舎延面積	敷地面積
西予市消防本部 西予市消防署	愛媛県西予市宇和町 卯之町二丁目 377 番地	鉄骨鉄筋コンクリート造 2 階建	1,428.78 m ²	2,369.83 m ²
西予市消防署 野村支署	愛媛県西予市野村町 野村 12 号 744 番地	庁舎：混構造（木造・鉄骨 造）2 階建	964.73 m ²	1,979.43 m ²
		訓練棟：鉄筋コンクリート 造 3 階	128.79 m ²	

8. 消防吏員階級別人員

階 級	司令長	司 令	司令補	士 長	副士長	消防士	計
定 数	88						88
実員数	1	8	11	25	15	13	73

9. 消防職員配置状況調

階 級 区 分		司令長	司 令	司令補	士 長	副士長	消防士	その他職員	計
		消 防 長	1						
消 防 本 部	次 長								
	総 務 課		2(1)		1(1)	1		1	5(2)
	防 災 課		2(1)	2(1)	1(2)			1	6(4)
	署 長		1						1
西 予 市 消 防 署	署 長 補 佐		1						1
	第 1 小 隊			2	5	3	5		15
	第 2 小 隊			2	4	4	5		15
	署 付								
	支 署 長		1						1
野 村 支 署	支 署 長 補 佐								
	第 1 小 隊			1	4	1	2		8
	第 2 小 隊			2	3	2	1		8
	支 署 付								
	明 浜 救 急 出 張 所		1	1	3	2		4	11
城 川 救 急 出 張 所			1	4	2		4	11	
計		1	8(2)	11(1)	25(3)	15	13	10	83(6)

10. 消防職員年齢調

階級別 年齢別		司令長	司 令	司令補	士 長	副士長	消 防 士	その他の職員	計
		20 歳以下						2	
21 歳～25 歳						6	10		16
26 歳～30 歳					3	9	1	2	15
31 歳～35 歳					6				6
36 歳～40 歳					13			2	15
41 歳～45 歳				6	3				9
46 歳～50 歳			5	5					10
51 歳～55 歳			2						2
56 歳以上		1	1					6	8
計		1	8	11	25	15	13	10	83

11. 消防職員研修状況

科目		年度					
		H29	H30	R 1	R 2	R 3	R 4
消防 大学 校	幹部科			1			
	救急科						
	救助科			1			
	警防科	1					1
	予防科					1	
	火災調査科						
愛媛 県 消 防 学 校	初任教育科	3	4	1	3	2	3
	初級幹部科	1		1	1	1	1
	救急科	4	3	1	3	2	2
	救助科	1	1	1		1	1
	警防科	1		1		1	
	予防査察科	1	1	1		1	
	火災調査科		1	1	1		1
	運転技能講習	2	2			8	
	大規模災害対策講習	1	2	2		1	1
	緊急援助隊研修						
	新救助技術講習						
	実火災体験		3	2	2	1	2
	准救急科	6(2)		4		2	
	研 修 所	救急救命東京研修所	1	1	1		
救急救命九州研修所		1	1	1	1	1	1
指導救命士		1		1			1
他 研 修	特殊災害科（香川県）			1	1	1	1
	通信指令業務研修					1	1
	足場教育				1	1	
	伐採講習				2	2	3
	2級小型船舶					1	1
	フルハーネス型墜落制止用器具特別講習					1	

() 内については市役所職員

12. 職員特殊技能調

種別	階級別						
	司令長	司令	司令補	士長	副士長	消防士	計
特殊無線技士	1	8	11	25	15	13	73
危険物取扱主任者 乙			5	3	1		9
危険物取扱主任者 丙			2				2
消防設備士 甲							
消防設備士 乙1類			1				1
消防設備士 乙2類			1				1
消防設備士 乙3類							
消防設備士 乙4類			1	2			3
消防設備士 乙5類			1				1
消防設備士 乙6類			1	3			4
消防設備士 乙7類							
大型免許	1	8	11	25	13	4	62
中型免許	1	8	11	19			39
準中型免許				1	4	1	6
普通免許	1	8	11	25	15	13	73
大型特殊免許		1	1				2
大型二輪免許			2	1	4	2	9
普通二輪免許		3	2	9	2		16
大型第二種免許							
大型特殊第二種免許							
けん引第一種免許							
けん引第二種免許							
地震体験車操作員講習		5	10	21	2		38
毒劇物取扱者							
火薬類取扱保安責任者							
水上安全法救助員		1	2	15	4		22
救急法指導員		1					1
小型船舶操縦士			2	5	3	2	12
潜水土免許				3	1		4
車両系建設機械運転技能講習				1			1
フォークリフト運転技能講習							
作業主任者技能講習							
アマチュア無線技士		1					1
衛生管理（推進）者							

ガス溶接技能講習		4	4	3			11
アーク溶接技能講習			3		1		4
二級土木施工管理技士							
ボイラー技士			1				1
玉掛技能講習	1	6	8	15	2		32
小型移動式クレーン技能講習	1	6	7	15	2		31
足場組立講習	1	4	1				6
足場組立特別講習		3	2	10	1		16
伐木等（大径木）特別講習				5	2		7
伐木等（補講）				3			3
フルハーネス特別講習			1	5	2	12	20
第二種酸素欠乏危険作業主任者技能講習	1	2	4	8	2		17
特定化学物質等作業主任者技能講習		1					1
安全衛生推進者養成講習							
予防技術検定（査察）		5	6	18	6	1	35
予防技術検定（設備）		1	2	12	1		16
予防技術検定（危険物）		3	2	7	2		14
救急救命士		4	5	15	4	1	29
救急Ⅰ課程	1	8	5				14
救急Ⅱ課程	1	8	5				14
救急標準課程(救急科)			6	23	14	7	50
防災士		2	2	7	3	1	15
水難学会指導員（プール）				3	1		4

13. 予算概況

消防予算（当初）

（単位：千円）

年度	消防費	目別内訳			
		常備消防費	非常備消防費	消防施設費	災害対策費
5	1,730,333	769,814	161,945	685,180	113,394

一般会計予算（当初）に対する消防費との負担比較

（単位：千円）

年度	一般会計	消防費	構成比（％）	消防費に対する 人口1人当り額
5	28,470,000	1,730,333	6.1	59.79

予 防

1 防火対象物状況

令和5年3月31日現在

			明浜町	宇和町	野村町	城川町	合計
1	イ	劇場、映画館	1	3	2		6
	ロ	公会堂、集会場	4	21	12	8	45
2	ロ	遊技場等		3			3
3	イ	待合い、料理店等		2	1		3
	ロ	飲食店等		12	3		15
4		百貨店等	1	37	12	4	54
5	イ	旅館、ホテル	2	21	4	5	32
	ロ	共同住宅等	6	67	21		94
6	イ	病院、診療所	2	14	4	2	22
	ロ	グループホーム等	3	17	14	1	35
	ハ	福祉施設等	3	35	14	1	53
	ニ	幼稚園、特別支援学校		12	1		13
7		学校	4	29	19	6	58
8		博物館等	1	3	1	5	10
10		停車場			1		1
11		神社、寺院		5	1	1	7
12	イ	工場、作業場	15	77	23	17	132
	ロ	スタジオ等		1			1
13	イ	車庫、駐車場		3	3		6
14		倉庫	7	64	12	8	91
15		その他の事業所	10	57	46	15	128
16	イ	特定を含む複合	13	47	25	12	97
	ロ	その他の複合	2	21	7	1	31
17		重要文化財等		7	1		8
合計			74	558	227	86	945

2 各種届出等事務処理状況

令和5年3月31日現在

		総数	4月	5月	6月	7月	8月	9月	10月	11月	12月	1月	2月	3月
防火管理者選解任届		89	23	12	15	5	9	3	7	5	1	2	2	5
消防計画届（一部変更含む）		122	33	19	20	5	9	5	10	6	3	3	3	6
消防用設備点検報告		498	24	40	31	93	83	41	22	38	39	13	24	50
避難訓練の通報等		545	28	47	62	46	25	35	40	55	55	38	44	70
消防用設備等	着工届	23	2	2	2	4	1	2	2				4	4
	設置届	60	2	3	1	13	7	1	1	5			7	20
火を使用する設備等	炉・かまど・ボイラー届	5				1	2	1					1	
	発電及び変電設備等	13	1			2	1			3		3		3
	乾燥設備設置	0												
	その他	1										1		
煙等	火災と紛らわしい煙等	11			2	1		1		1	2	1	2	1
	煙火打ち上げ（仕掛け）	7				1	3		2	1				
危険物等	少量危険物	7	1				2			1		2		1
	少量危険物廃止届	1												1
	指定可燃物	0												
	指定可燃物廃止届	0												
	アセチレン・LPG等	21	1			4	1	6	2	1		1	1	4
	アセチレン・LPG等廃止届	1										1		
工事届	用水（水道）断減水届	1		1										
	道路通行制限	45	5	1	3	1	5	11	3	6	4	4		2
その他	防火対象物使用開始届	16	1	1	1	3	2			2	1		3	2
	防火対象物定期点検報告	51	9		3	1	4	1	6	1	1	7	8	10
	催し物届	3	1				1			1				
	露店の開設届	33	1	1	3	2		2	4	7	2	1	5	5
	禁止行為の解除	6			1	1			2	2				
	特例規定適用の申請	0												
合計		1559	132	127	144	183	155	109	101	135	108	77	104	184

3 防火対象物立入検査実施状況

令和5年3月31日現在

			合計	明浜町	宇和町	野村町	城川町
1	イ	劇場、映画館	3		3		
	ロ	公会堂、集会場	26	4	12	6	4
2	ロ	遊技場等	2		2		
3	イ	待合い、料理店等	3		2	1	
	ロ	飲食店等	3	1	2		
4		百貨店等	15	1	12	1	1
5	イ	旅館、ホテル	20	2	14	1	3
	ロ	共同住宅等	21	4	9	7	1
6	イ	病院、診療所	9	3	4	2	
	ロ	グループホーム等	25	2	14	8	1
	ハ	福祉施設等	8	2	5		1
	ニ	幼稚園、特別支援学校	1		1		
7		学校	1				1
8		博物館等	3	1		1	1
10		車両の停車場	1		1		
11		神社、寺院	1				1
12	イ	工場、作業場	13	1	7	3	2
	ロ	スタジオ等	0				
13	イ	車庫、駐車場	2		1	1	
14		倉庫	16	1	12	1	2
15		その他の事業所	14	5	3	6	
16	イ	特定を含む複合	50	8	21	12	9
	ロ	その他の複合	11		5	5	1
17		重要文化財等	2		2		
合計			250	35	132	55	28

4 用途別建築同意状況

(A : 150㎡未満、B150㎡以上)

令和5年3月31日現在

			明浜町		宇和町		野村町		城川町		合計	
			A	B	A	B	A	B	A	B	A	B
1	イ	劇場、映画館									0	0
	ロ	公会堂、集会場									0	0
2	ロ	遊技場等									0	0
3	イ	待合い、料理店等									0	0
	ロ	飲食店等			1						1	0
4		百貨店等			1						1	0
5	イ	旅館、ホテル									0	0
	ロ	共同住宅等				4					0	4
6	イ	病院、診療所						1			0	1
	ロ	グループホーム等									0	0
	ハ	福祉施設等									0	0
	ニ	幼稚園、特別支援学校									0	0
7		学校									0	0
8		博物館等									0	0
10		車両の停車場									0	0
11		神社、寺院									0	0
12	イ	工場、作業場	1	1	1	2					2	3
	ロ	スタジオ等									0	0
13	イ	車庫、駐車場			1			1			1	1
14		倉庫		1	3	1					3	2
15		その他の事業所	3		4	4	2	3			9	7
16	イ	特定を含む複合					1				1	0
	ロ	その他の複合				1					0	1
17		重要文化財等									0	0
小計			4	2	11	12	3	5	0	0	18	19
農業倉庫						1						1
一般住宅						5						5
併用住宅												0
長屋												0
工作物												0
確認通知												0
合計				6		29		8		0		43

5 建築種別同意状況

令和5年3月31日現在

		新築	増築	改築	移転	修繕	模様替	用途変更	その他	合計
同意	指導有	18								18
	指導無	23	2							25
	小計	41	2	0	0	0	0	0	0	43
不同意										0
合計		41	2	0	0	0	0	0	0	43

6 町別・年度別建築同意状況

令和5年3月31日現在

	明浜町			宇和町			野村町			城川町			合計
	防火対象物	その他	小計	防火対象物	その他	小計	防火対象物	その他	小計	防火対象物	その他	小計	
平成30年度	2	1	3	16	22	38	4	1	5			0	46
令和元年度	1	1	2	20	10	30	12	3	15			0	47
令和2年度	2		2	21	16	37	12	1	13	1		1	53
令和3年度			0	13	14	27	6	2	8	1	0	1	36
令和4年度	6		6	23	6	29	8		8			0	43

7 危険物許可施設状況

令和5年3月31日現在

	総 数	製 造 所	貯蔵所								取扱所	
			屋 内	屋 外 タンク	屋 内 タンク	地 下 タンク	簡 易 タンク	移 動 タンク	屋 外	給 油 取 扱 所	一 般 取 扱 所	
町別許可施設数	計	164	0	9	8	5	23	10	39	2	48	20
	明浜町	14		2			3	1	2		5	1
	宇和町	82		6	3	5	12	2	21		20	13
	野村町	47		1	3		5	4	15	2	14	3
	城川町	21			2		3	3	1		9	3
許可数量別	5倍以下	73		7	3	2	10	10	29		1	11
	6～10倍	34		1	5	2	6		6	1	10	3
	11～50倍	31		1		1	7		2	1	13	6
	51～100倍	12							2		10	
	101～150倍	4									4	
	151～200倍	3									3	
	201～1000倍	7									7	

8 危険物施設立入検査状況

令和5年3月31日現在

	総 数	製 造 所	貯蔵所								取扱所	
			屋 内	屋 外 タンク	屋 内 タンク	地 下 タンク	簡 易 タンク	移 動 タンク	屋 外	給 油 取 扱 所	一 般 取 扱 所	
施設数	164	0	9	8	5	23	10	39	2	48	20	
検査数	7						1			3	3	
査察率 (%)	4.27	0	0	0	0	0	10	0	0	6.25	15	

9 危険物施設事務処理状況

令和5年3月31日現在

	総 数	製 造 所	貯蔵所							取扱所		その 他
			屋 内	屋 外 タンク	屋 内 タンク	地 下 タンク	簡 易 タンク	移 動 タンク	屋 外	給 油 取 扱 所	一 般 取 扱 所	
許可	設置許可	0										
	変更許可	3								3		
	常置場所の変更転入	0										
	常置場所の変更転出	0										
完成 検査	検査（設置）	0										
	検査（変更）	3								3		
	他行政庁からの転入	0										
タンク検査	水張	0										
	水圧	0										
仮使用	3									3		
仮貯蔵・仮取扱 種・数量変更届出	0											
譲渡・引渡届	1									1		
廃止届	2		1					1				
保安監督者	選任	2										2
	解任	4									2	2
災害発生届	0											
軽微な工事届出	10									10		
名称変更	0											
予防規定	4									4		
定期点検届	1					1						
休止届	0											
その他	10									10		

10 消防手数料状況

令和5年3月31日現在

			件数	金額
製造所等の許可 完成検査、タンク検査	許可手数料	設置		
		変更	3	78,000
	完成検査手数料		3	39,000
	タンク検査手数料	水張		
水圧				
仮使用承認手数料			3	16,200
仮貯蔵手数料				
仮取扱手数料				
合計			9	133,200

警 防

1. 通信施設状況

(1) 本部署

令和5年3月31日現在

装置名	機種等	台数等	備考
通信指令台	N T T	INS119 6回線	宇和1・2
			野村1・2
			城川1・2
		衛星転送 2回線	衛星宇和転送(62-1899)
			衛星野村転送(62-2129)
		I P 電話 6回線	K D 1・2
S B 光 1・2			
S T N E T 1・2			
一般回線	N T T	本部 13 台 本署 12 台	62-0119 62-4558 62-4700
事務用 F A X	N T T	2 台	62-3780 (本署) 62-6581 (本部)
携帯 119 受信機	—	10 回線	Docomo (2) Softbank (2) 楽天 (2) au (2) 携帯転送発信用 携帯転送 (0894-69-1667)
専用線	—	13 回線	(宇和・野村・明浜・城川) 防災 西日本道路公団 法華津トンネル 新三瓶トンネル 野福トンネル 笠置トンネル 大地白髭トンネル 栗木坂石トンネル 桜ヶ峠トンネル 祓川トンネル
無線	富士通ゼネラル製	—	6. 無線通信施設状況参照

局 線	—	—	指令台局線 メンテナンス回線 テレガイド 順次 1・2 順次 3 M A I L 回線
指令音声	—	—	回線 I D 番号 896-121656
デジタルアクセス専用線 64Kbit/s 西予市消防本部	N T T	野村	回線 I D 番号 896-121650
		法華津	回線 I D 番号 896-129022
		甲が森	回線 I D 番号 896-129023
I P 無線 (※消防団用)	I C O M	本署 2 台 通信室 1 台 本部 2 台	本署 (通信室、指令書出力前)

(2) 野村支署

装 置 名	機 種 等	台数等	備 考
一般回線	N T T	11 台	72-0119 72-1162
事務用 F A X	N T T	1 台	72-3512
I P 無線	I C O M	1 台	

(3) 明浜救急出張所

装 置 名	機 種 等	台数	備 考
一般回線	N T T	4 台	89-4119
事務用 F A X	N T T	1 台	64-1136
I P 無線	I C O M	1 台	

(4) 城川救急出張所

装 置 名	機 種 等	台 数	備 考
一般回線	N T T	4 台	89-5119
事務用 F A X	N T T	1 台	82-1129
I P 無線	I C O M	1 台	

2. 消防車両配備及び使用状況

(1) 本部署

令和5年3月31日現在

車両名	メーカー	配置年	排気量 (c c)	登録 番号	出動 回数 (回)	使用 時間 (時間)	年間走行 距離 (k m)	累計走行 距離 (k m)
タンク車	日野	H22.5	6,400	800は 55-59	82	76	704	21,926
ポンプ車	いすゞ	R2.3	2,990	830ち 20-01	284	325	5,534	14,656
ポンプ車	日野	H16.2	4,890	800さ 83-09	66	119	946	64,802
水槽車	日野	H26.3	6,400	800は 57-83	37	46	821	6,928
救助 工作車	日野	H28.3	6,400	831た 1-19	57	67	765	10,991
指令車	日産	H21.6	1,980	800す 25-24	43	81	872	27,958
資機材 搬送車	三菱	H25.1	2,990	800す 45-80	27	81	1,928	11,616
救急 6号車	トヨタ	H29.3	2,690	830す 9-96	694	819	17,854	106,056
救急 3号車	日産	H21.6	3,490	800す 34-52	226	318	10,233	159,004
救急 5号車	トヨタ	H19.2	2,960	800す 9-38	52	92	1,935	214,348

(2) 野村支署

車両名	メーカー	配置年	排気量 (c c)	登録 番号	使用 時間 (回)	使用 時間 (時間)	年間走行 距離(km)	累計走行 距離(km)
ポンプ車	日野	H24.3	4,000	800す 41-75	59	72	514	26,229
資機材 搬送車	日野	H31.3	4,000	830ね 14	215	247	4,601	20,378

広報 運搬車	トヨタ	H13.9	1,580	800さ 38-47	138	241	2,848	126,584
救急 7号車	トヨタ	H29.11	2,690	830さ 9-97	554	643	16,770	87,179

(3) 明浜救急出張所

車両名	メーカー	配置年	排気量 (cc)	登録 番号	使用 時間 (回)	使用 時間 (時間)	年間走行 距離(km)	累計走行 距離(km)
救急 1号車	トヨタ	H26.9	2,690	800す 56-03	425	676	13,909	140,769

(4) 城川救急出張所

車両名	メーカー	配置年	排気量 (cc)	登録 番号	使用 時間 (回)	使用 時間 (時間)	年間走行 距離(km)	累計走行 距離(km)
救急 2号車	トヨタ	H25.2	2,690	800す 46-32	426	620	14,798	190,853

3. 月別火災出動状況

月別 區別	1月	2月	3月	4月	5月	6月	7月	8月	9月	10月	11月	12月
	建物	1			1			1			2	
林野												
車両												
管外応援												
船舶												
その他				3							1	
合計	1			4			1			2	1	

4. 消防水利状況

令和5年3月31日現在

区 分		町 名					合 計
		明浜町	宇和町	野村町	城川町		
消火栓	地上式	65mm	226	371	277	18	892
		50mm	1	129	50	9	189
	地下式	65mm	12	93	0	8	113
		50mm	0	1	1	2	4
防火水槽	40t 以上	有蓋	3	54	108	55	220
		無蓋	2	43	25	22	92
	40t 未満	有蓋	3	0	0	0	3
		無蓋	0	31	69	16	116
	耐震水槽		2	26	30	16	74
その他	プール		1	11	7	1	20
	池		1	60	50	33	144
	河 川		2	60	77	63	202
	水 路		0	0	5	0	5
	農業用水		14	1	0	1	16
	井 戸		0	0	0	0	0
	海		9	0	0	0	9
合計			276	880	699	244	2099

5. 機械器具等配備状況

令和5年3月31日現在

種 別		所属別		本 署	野村支署	明浜救急 出張所	城川救急 出張所	合 計
消火活動器具	消防用ホース	65mm		102	64			166
		50mm		71	38			109
		40mm		8	19			27
		ストレート管槍		9	7			16
		ガンタイプノズル		4	3			7
		フォグガン			1			1
		無反動ノズル		7				7
		背負器		7	4			11
		ホースカー		3	1			4
		小型動力ポンプ		1				1
		軽可搬ポンプ			1			1
		ジェットシューター		5	5			10
消火薬剤等		泡ノズルアタッチメント		1	1			2
		泡消火薬剤 (CAFS) kℓ		0.12				0.12
		泡消火薬剤 (混合) kℓ		0.02	0.11			0.13
呼吸保護用具		空気呼吸器		19	6			25
		酸素呼吸器		5				5
		空気補充用ボンベ		35	16			51
		簡易呼吸器		2				2
		防塵マスク		5	5			10
		送排風機		2	2			4
一般救助用具		かぎ付はしご		2	2			4
		三連梯子		5	2		1	8
		金属製折りたたみ梯子 又はワイヤー梯子		1				1
		救命索発射銃		1	1			2

	平担架	1	1			2
	空気式救助マット	1	1			2
	サバイバースリング 及び救助用縛帯	9	7			16
重量物排除用器具	油圧ジャッキ	1	1			2
	可搬ウインチ	1	1			2
	救命用簡易起重機	1	2			3
	大型油圧スプレッダー	1				1
	チェンブロック	1				1
	マット型救助ジャッキ	1	1			2
	救助用支柱器具	1	1			2
切断用器具	鉄線カッター	6	3	1	1	11
	大型油圧切断機	2				2
	エンジンカッター	2	1			3
	チェーンソー	2	3		2	7
	空気鋸	1	1			2
	空気切断機	1				1
	万能斧	7	2			9
	コンクリート破壊器具	1	1		1	3
	ハンマードリル	1	1			2
	ハンマー	4	1			5
	削岩機	1				1
測定器	有毒ガス測定器	3	2		1	6
	可燃性ガス測定器	3	2		1	6
	酸素濃度測定器	3	2		1	6
隊員保護用器具	耐電衣	7				7
	耐電ズボン	7				7
	耐電長靴	6	5	2	2	15
	耐電手袋	6	4	2	2	14
	防塵メガネ	4	4			8
	防毒マスク	5	3			8
	携帯警報器	5				5

	陽圧式化学防護服	3				3
	化学防護服（陽圧除く）	7	5			12
	耐熱服	1				1
除染	除染シャワー	1				1
水難器具	船外機	1	1			2
	救命ボート	1	1			2
	救命胴衣	26	17	11	9	63
	救命浮輪	4	4	1	1	10
その他器具	バスケット担架	3	1	1		5
	発電機	4	6			10
	投光器	5	4			9
	携帯用投光器	12	16			28
	携帯拡声器	5	3	1		9
	緩降機	1				1
	救助用降下機	9	5			14
	ロープ登降器	9	5	2		16
	応急処置用セット	1	1			2
	携帯無線機	28	18	2	2	50

6. 無線通信施設状況

種別	局名	出力	免許番号	設置場所・積載車両
基地局	西予消防	5W	四基第 141013 号	宇和町伊賀上
	西予消防野村	5W	四基第 141014 号	城川町嘉喜尾
	せいよしょうぼうとさか1	10W	四基第 143038 号	宇和町田野中
	せいよしょうぼうとさか2	10W	四基第 143039 号	大洲市
移動局	西予消防本部 1	10W	四基第 2050395 号	宇和町卯之町
	西予消防野村支署 1	10W	四基第 2050396 号	野村町野村
移動局車両	西予消防 1	10W	四移第 12539 号	ポンプ車 (本署)
	西予消防 2	10W	四移第 10951 号	タンク車 (本署)
	西予消防 3	10W	四移第 10952 号	指揮車 (本署)
	西予消防 4	10W	四移第 10953 号	水槽車 (本署)
	西予消防 5	10W	四移第 10954 号	工作車 (本署)
	西予消防 8	10W	四移第 10950 号	ポンプ車 (予備)
	西予消防 11	10W	四移第 10955 号	ポンプ車 (支署)
	西予消防 12	10W	四移第 10956 号	資機材搬送車
	西予消防 13	10W	四移第 10957 号	広報運搬車
	西予消防 14	10W	四移第 10958 号	資機材搬送車
	西予救急 1	10W	四移第 10947 号	救急 1 号車
	西予救急 2	10W	四移第 10949 号	救急 2 号車
	西予救急 3	10W	四移第 10948 号	救急 3 号車
	西予救急 5	10W	四移第 13362 号	救急 5 号車
	西予救急 6	10W	四移第 2025886 号	救急 6 号車
西予救急 7	10W	四移第 2026902 号	救急 7 号車	

移動局 携 帯	西予消防 101	5 W	四移第 10959 号	本署携帯無線機
	西予消防 102	5 W	四移第 10960 号	本署携帯無線機
	西予消防 103	5 W	四移第 10961 号	本署携帯無線機
	西予消防 104	5 W	四移第 10962 号	本署携帯無線機
	西予消防 105	5 W	四移第 10963 号	本署携帯無線機
	西予消防 106	5 W	四移第 10964 号	本署携帯無線機
	西予消防 107	5 W	四移第 10965 号	本署携帯無線機
	西予消防 108	5 W	四移第 12543 号	本署携帯無線機
	西予消防 109	5 W	四移第 13171 号	本署携帯無線機
	西予消防 119	5 W	四移第 2065223 号	明浜携帯無線機
	西予消防 120	5 W	四移第 13170 号	明浜携帯無線機
	西予消防 201	5 W	四移第 10966 号	野村携帯無線機
	西予消防 202	5 W	四移第 10967 号	野村携帯無線機
	西予消防 203	5 W	四移第 10968 号	野村携帯無線機
	西予消防 204	5 W	四移第 14381 号	野村携帯無線機
	西予消防 205	5 W	四移第 10970 号	野村携帯無線機
	西予消防 206	5 W	四移第 12544 号	野村携帯無線機
	西予消防 214	5 W	四移第 2065224 号	城川携帯無線機
西予消防 215	5 W	四移第 13173 号	城川携帯無線機	

7. 署活系無線保有状況

種別	呼出名称	出力	免許番号	免許有効期限
陸上移動局	せいようわ1	1 W	四移第 2050375 号	令 10. 5. 31
	せいようわ2	1 W	四移第 2050376 号	令 10. 5. 31
	せいようわ3	1 W	四移第 2050377 号	令 10. 5. 31
	せいようわ4	1 W	四移第 2050378 号	令 10. 5. 31

陸 上 移 動 局	せいようわ5	1 W	四移第 2050379 号	令 10. 5. 31
	せいようわ6	1 W	四移第 2050380 号	令 10. 5. 31
	せいようわ7	1 W	四移第 2050381 号	令 10. 5. 31
	せいようわ8	1 W	四移第 2050382 号	令 10. 5. 31
	せいようわ9	1 W	四移第 2050383 号	令 10. 5. 31
	せいようわ10	1 W	四移第 2050384 号	令 10. 5. 31
	せいようわ11	1 W	四移第 2050385 号	令 10. 5. 31
	せいようわ12	1 W	四移第 2050386 号	令 10. 5. 31
	せいようわ13	1 W	四移第 2065984 号	令 9. 5. 31
	せいようわ14	1 W	四移第 2065985 号	令 9. 5. 31
	せいようわ15	1 W	四移第 2074053 号	令 6. 5. 31
	せいようわ16	1 W	四移第 2074054 号	令 6. 5. 31
	せいようわ17	1 W	四移第 2074961 号	令 6. 5. 31
	せいようわ18	1 W	四移第 2074962 号	令 6. 5. 31
	せいようわ19	1 W	四移第 2081772 号	令 7. 5. 31
	せいようわ20	1 W	四移第 2081773 号	令 7. 5. 31
	せいようわ21	1 W	四移第 2081774 号	令 7. 5. 31
	せいよのむら1	1 W	四移第 2050387 号	令 10. 5. 31
	せいよのむら2	1 W	四移第 2050388 号	令 10. 5. 31
	せいよのむら3	1 W	四移第 2050389 号	令 10. 5. 31
	せいよのむら4	1 W	四移第 2050390 号	令 10. 5. 31
	せいよのむら5	1 W	四移第 2050391 号	令 10. 5. 31
	せいよのむら6	1 W	四移第 2050392 号	令 10. 5. 31
	せいよのむら7	1 W	四移第 2050393 号	令 10. 5. 31
	せいよのむら8	1 W	四移第 2050394 号	令 10. 5. 31
	せいよのむら9	1 W	四移第 2067370 号	令 10. 5. 31
	せいよのむら10	1 W	四移第 2067371 号	令 10. 5. 31
	せいよのむら11	1 W	四移第 2081589 号	令 7. 5. 31
	せいよのむら12	1 W	四移第 2081590 号	令 7. 5. 31
	せいよあけはま1	1 W	四移第 2065980 号	令 9. 5. 31
	せいよあけはま2	1 W	四移第 2065981 号	令 9. 5. 31
	せいよしろかわ1	1 W	四移第 2065982 号	令 9. 5. 31
せいよしろかわ2	1 W	四移第 2065983 号	令 9. 5. 31	

火 災

1 令和4年の火災概況（町別）

		消防本部	明浜町	宇和町	野村町	城川町					
火災件数及び損害額	件数	9	1	3	3	2					
	損害額（千円）	31,589	984	9,095	8,672	12,838					
	建物	件数	5	1	1	2	1				
		焼損面積㎡	739	67	198	267	207				
		損害額(千円)	31,589	984	9,095	8,672	12,838				
	林野	件数									
		焼損面積㎡									
		損害額(千円)									
	車両	件数									
		損害額(千円)									
	船舶	件数									
		損害額(千円)									
	航空機	件数									
		損害額(千円)									
その他	件数	4		2	1	1					
	損害額(千円)										
焼損棟数	全 焼	6	1	1	3	1					
	半 焼										
	部分焼	4	1	1	1	1					
	ぼ や										
	合 計	10	2	2	4	2					
罹災世帯人員	区 分	世帯数	人員	世帯数	人員	世帯数	人員	世帯数	人員	世帯数	人員
	全 焼	2	3					1	1	1	2
	半 焼										
	部分焼										
	ぼ や										
	合 計	2	3					1	1	1	2
死傷者	死 者										
	負傷者										
	合 計										

2 月別・町別火災発生状況

町名	1月	2月	3月	4月	5月	6月	7月	8月	9月	10月	11月	12月	合計
明浜町										1			1
宇和町				1						1	1		3
野村町				2			1						3
城川町	1			1									2
合計	1			4			1			2	1		9

3 過去5年間の火災概況（年別）

		平成30年	令和元年	令和2年	令和3年	令和4年					
火災件数及び損害額	件数	8	9	13	8	9					
	損害額（千円）	47,830	2,410	23,956	1,187	31,589					
	建物	件数	4	4	8	3	5				
		焼損面積㎡	649	331	1,025	152	739				
		損害額(千円)	46,675	2,160	23,203	1,177	31,589				
	林野	件数		1	1	1					
		焼損面積㎡			0						
		損害額(千円)			17						
	車両	件数	1	1							
		損害額(千円)	1,100	250							
	船舶	件数									
		損害額(千円)									
	航空機	件数									
		損害額(千円)									
その他	件数	3	3	4	4	4					
	損害額(千円)	55		736	10						
焼損棟数	全 焼	3	3	10	3	6					
	半 焼		1	1							
	部分焼	2	5	3		4					
	ぼ や	3		3							
	合 計	8	9	17	3	10					
罹災世帯人員	区 分	世帯数	人員	世帯数	人員	世帯数	人員	世帯数	人員	世帯数	人員
	全 焼	2	3			3	4			2	3
	半 焼										
	部分焼			2	5	1	2				
	ぼ や	1	2			1	1				
	合 計	3	5	2	5	5	7			2	3
死傷者	死 者		1								
	負傷者		1		1		2		3		
	合 計		2		1		2		3		

4 四半期別火災発生・損害状況

	1～3月	4～6月	7～9月	10～12月	合計
件数	1	4	1	3	9
割合	11%	44%	11%	33%	100%
損害額（千円）	12838	4041	4631	10079	31589
割合	41%	13%	15%	32%	100%

5 時刻別火災発生状況

時間	火災種別						合計
	建物	林野	車両	船舶	航空機	その他	
6～7							
7～8							
8～9							
9～10							
10～11							
11～12							
12～13						1	1
13～14							
14～15						1	1
15～16						1	1
16～17	1					1	2
17～18							
昼間	1					4	5
18～19							
19～20	1						1
20～21							
21～22	1						1
22～23	1						1
23～24							
0～1							
1～2	1						1
2～3							
3～4							
4～5							
5～6							
夜間	4						4
合計	5					4	9

6 覚知方法

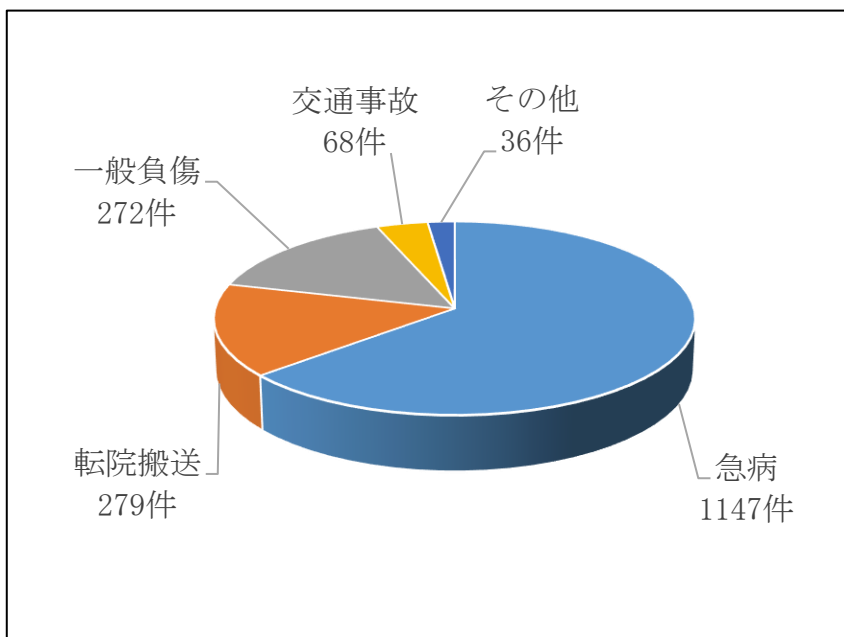
覚知方法	火災種別						合計
	建物	林野	車両	船舶	航空機	その他	
119	5					3	8
加入電話						1	1
駆け付け							
警察							
事後聞知							
その他							
合計	5					4	9

救 急

1 出場件数及び搬送人員（町別）

		出場件数及び搬送人員											
		火災	自然災害	水難	交通事故	労働災害	運動競技	一般負傷	加害	自損行為	急病	転院搬送	その他
宇和町	出場件数	948		1	44	7	2	138		6	580	169	1
	搬送人員	897		1	42	7	2	128		5	543	169	
野村町	出場件数	482		3	10	2	2	66	1	5	285	108	
	搬送人員	448			6	2	2	60	1	2	268	107	
明浜町	出場件数	178			5	1		31		2	138	1	
	搬送人員	158			6	1		29		2	119	1	
城川町	出場件数	194			9			37		3	144	1	
	搬送人員	181			8			35		3	134	1	
管外	出場件数												
	搬送人員												
合計	出場件数	1802		4	68	10	4	272	1	16	1147	279	1
	搬送人員	1684		1	62	10	4	252	1	12	1064	278	

2 事故種別出場件数

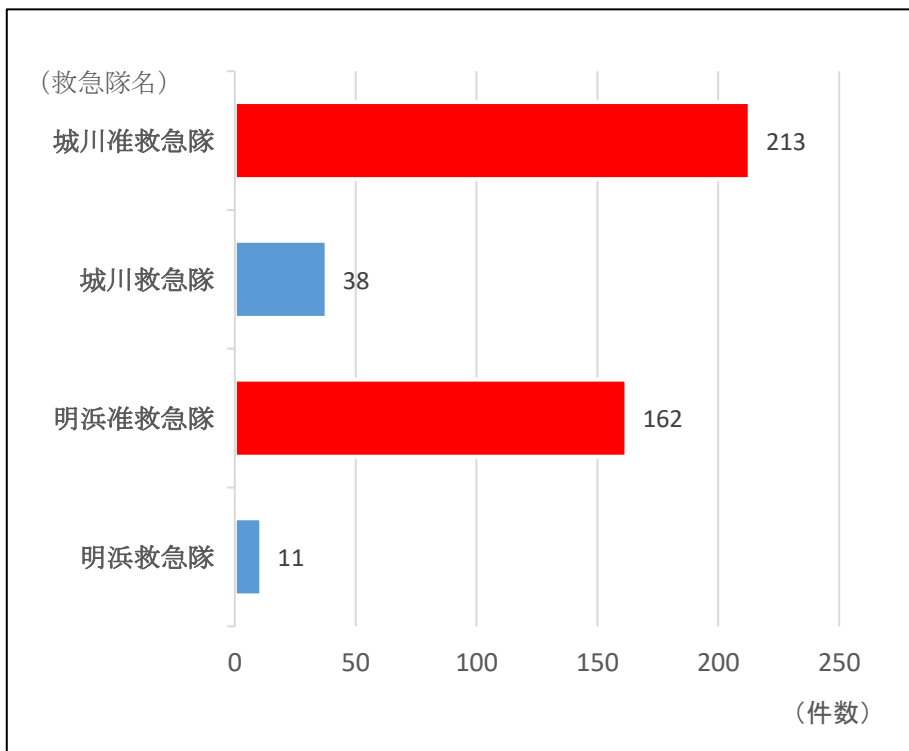


種別	件数	割合
急病	1147	64%
転院搬送	279	15%
一般負傷	272	15%
交通事故	68	4%
その他	36	2%
合計	1802	100%

3 署轄別出場件数及び搬送人員

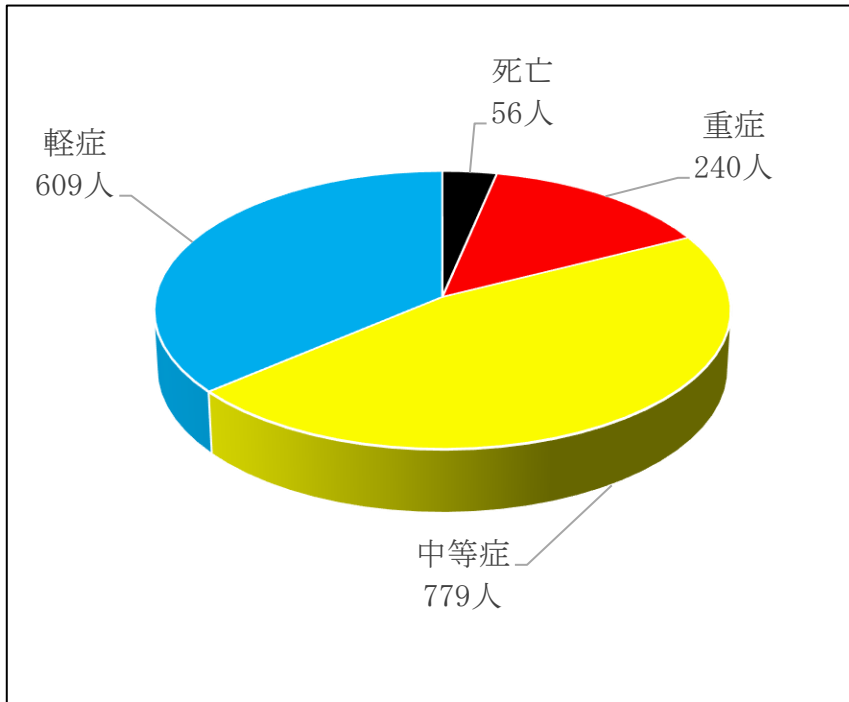
		出場件数及び搬送人員												
		火災	自然災害	水難	交通事故	労働災害	運動競技	一般負傷	加害	自損行為	急病	転院搬送	その他	
本署	出場件数	959		2	43	7	2	139		6	584	175	1	
	搬送人員	908		1	43	7	2	129		5	546	175		
支署	出場件数	419		1	11	3	2	56	1	5	246	94		
	搬送人員	394			7	3	2	51	1	2	234	94		
明浜出張所	出場件数	173			4			30		2	136	1		
	搬送人員	151			3			28		2	117	1		
城川出張所	出場件数	251		1	10			47		3	181	9		
	搬送人員	231			9			44		3	167	8		
合計	出場件数	1802		4	68	10	4	272	1	16	1147	279	1	
	搬送人員	1684		1	62	10	4	252	1	12	1064	278		

4 准救急隊出場件数



救急隊名	件数
明浜救急隊	11
明浜准救急隊	162
城川救急隊	38
城川准救急隊	213
合計	424

5 傷病程度別搬送人員

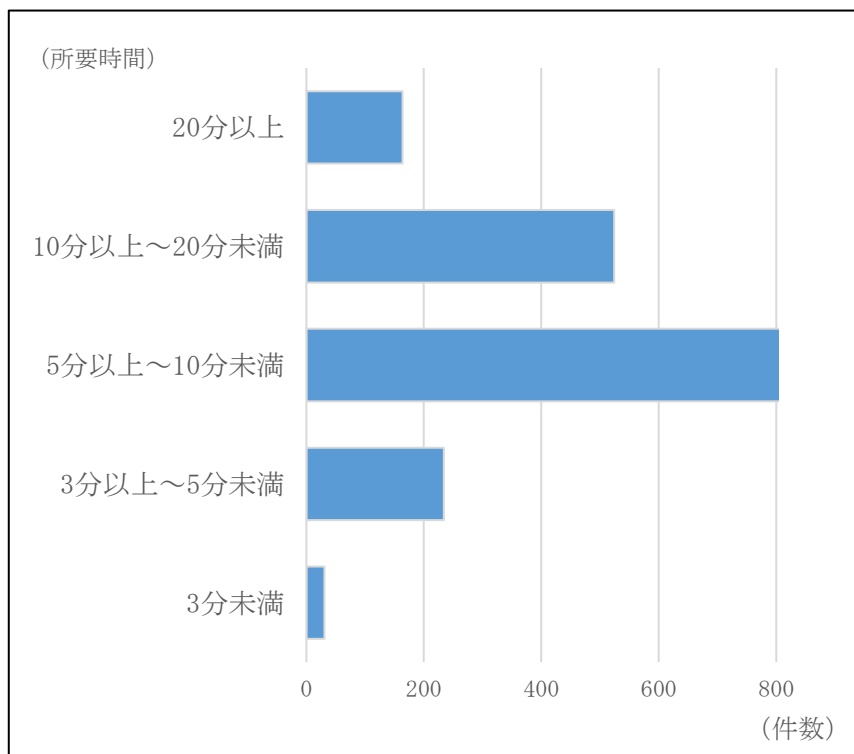


傷病程度	件数	割合
死亡	56	3%
重症	240	14%
中等症	779	46%
軽症	609	36%
合計	1684	100%

6 年齢区分別搬送人員

	火災	自然災害	水難	交通事故	労働災害	運動競技	一般負傷	加害	自損行為	急病	転院搬送	その他	合計
新生児										1			1
乳幼児				3			7			20	1		31
少年				6		3	5			25	4		43
成人				24	5	1	31	1	9	174	43		288
高齢者			1	29	5		209		3	844	230		1321
合計			1	62	10	4	252	1	12	1064	278		1684

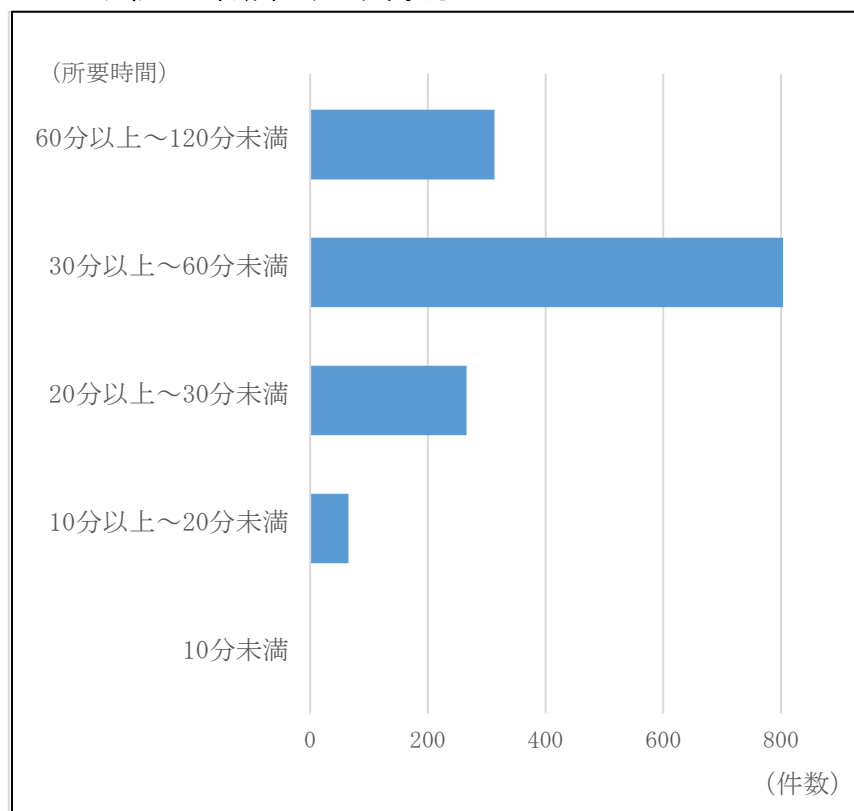
7 現場到着所要時間状況



所要時間	件数
3分未満	31
3分以上～5分未満	234
5分以上～10分未満	849
10分以上～20分未満	524
20分以上	164
合計	1802

現場到着 平均時間	10分15秒
--------------	--------

8 病院到着所要時間状況



所要時間	件数
10分未満	1
10分以上～20分未満	65
20分以上～30分未満	266
30分以上～60分未満	1015
60分以上～120分未満	313
120分以上	24
合計	1684

病院到着 平均時間	46分57秒
--------------	--------

9 救急隊員が行った応急処置状況

		急病	交通事故	一般負傷	転院搬送	その他	合計
応急処置対象人員数		1147	68	272	279	36	1802
応	止血	2	3	27		4	36
	固定	1	28	24		4	57
	人工呼吸	2				1	3
	心肺蘇生	52	1	2		6	61
急	自動心マ	17		1		1	19
	酸素吸入	252	7	12	66	7	344
	気道確保	62	1	5	2	6	76
	経鼻経口	9					9
	喉頭鏡	7					7
	食道閉鎖式	1					1
	気管挿管	8					8
	保温	48	3	17	3	4	75
	被覆	3	11	55		7	76
	在宅療法	24					24
置	血圧測定	1031	56	250	277	25	1639
	聴診器	441	31	39	21	3	535
	酸素飽和度	1062	62	259	276	26	1685
	心電図	666	11	61	120	17	875
	除細動	2					2
	心停止前静脈路確保	6					6
	心停止後静脈路確保	12		1		1	14
	薬剤投与	10					10
	アドレナリン	7					7
	ブドウ糖	3					3
目	血糖測定	17		1		1	19
	合計	3735	214	754	765	113	5581

10 収容機関別搬送人員

所在	医療機関名	搬送数	割合
管内	西予市民病院	677	40.2%
	野村病院	506	30.0%
	その他の医療機関	22	1.3%
	小計	1205	71.6%
管外	市立宇和島病院	347	20.6%
	独立行政法人 宇和島病院	19	1.1%
	徳洲会病院	5	0.3%
	喜多医師会病院	34	2.0%
	大洲中央病院	3	0.2%
	大洲記念病院	2	0.1%
	市立八幡浜病院	10	0.6%
	県立中央病院	19	1.1%
	松山赤十字病院	6	0.4%
	愛大附属病院	1	0.1%
	その他の医療機関	15	0.9%
	小計	461	27.4%
その他	Drへり 中継地	17	1.0%
	防災へり 中継地	1	0.1%
	小計	18	1.1%
合計		1684	100%

救 助

1 事故種別救助概要

区分		事故種別		交通 事故	水難 事故	自然 災害	機 械 事 故	ガ ス 酸 欠	建 物 事 故	破 裂 事 故	その他 事 故	合 計
		火 災 建 物	火 災 その他									
本署	出動件数			12	1				1		3	17
	出場人員			100	7				5		16	128
	活動件数			4					1		2	7
	活動人員			27					5		11	43
	救助人員			4					1		2	7
野村支署	出動件数			7	1		1				2	11
	出場人員			56	17		5				10	88
	活動件数			3	1		1				2	7
	活動人員			22	8		5				10	45
	救助人員			3	3		1				2	9
消防本部	出動件数			19	2		1		1		5	28
	出場人員			156	24		5		5		26	216
	活動件数			7	1		1		1		4	14
	活動人員			49	8		5		5		21	88
	救助人員			7	3		1		1		4	16

2 事故種別発生場所別救助発生状況

区分		事故種別		交通 事故	水難 事故	自然 災害	機 械 事 故	ガ ス 酸 欠	建 物 事 故	破 裂 事 故	その他 事 故	合 計
		火 災 建 物	火 災 その他									
屋内	住居								1			1
	その他										1	1
屋外	道 路	高速		2								2
		その他		12								12
	水 面	内		2	2							4
		外										
	山 岳										1	1
	その他			2			1				2	5
そ の 他			1								1	2
合 計				19	2		1		1		5	28

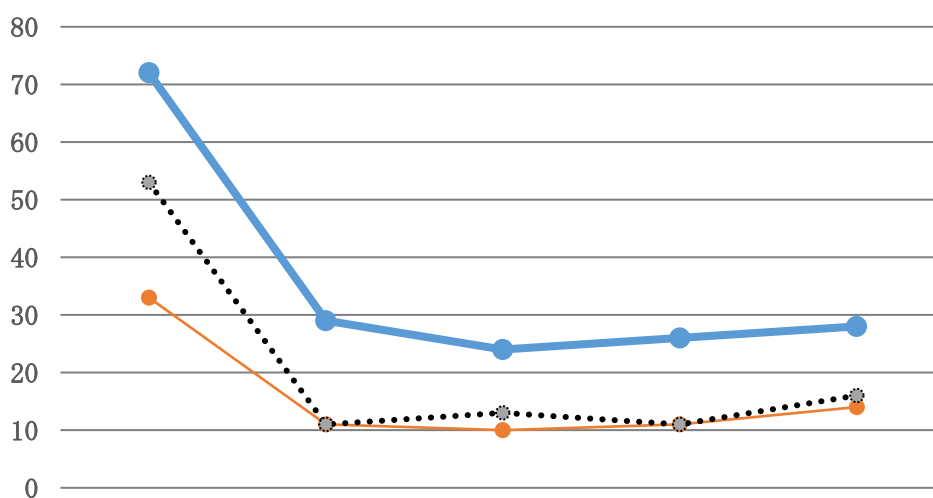
3 事故種別出動車両台数

車両	事故種別		交通 事故	水難 事故	自然 災害	機 械 事 故	ガ ス 酸 欠	建 物 事 故	破 裂 事 故	その他 事 故	合 計
	火 災	建 物									
救助工作車			20	2		1		1		5	29
消防ポンプ自動車			15	1						1	17
救急自動車			26	4		1		1		4	36
指揮指令車			1								1
合 計			62	7		2		2		10	83

4 事故種別出動隊員数

隊員	事故種別		交通 事故	水難 事故	自然 災害	機 械 事 故	ガ ス 酸 欠	建 物 事 故	破 裂 事 故	その他 事 故	合 計
	火 災	建 物									
救助隊員			42	7		2		2		12	65
消防隊員			36	5						2	43
救急隊員			78	12		3		3		12	108
消防団員											
合 計			156	24		5		5		26	216

5 過去5年間の救助概要



	H30年	H31年	R2年	R3年	R4年
— 出動件数	72	29	24	26	28
.....活動件数	33	11	10	11	14
— 救助人員	53	11	13	11	16

消防団

1. 消防団員定数

(令和4年4月2日現在)

階級 方面隊	団長	副団長	分団長	副分団長	部長	班長	団員	機能別団員	計
団本部	1	2							3
明浜		2	5	5	12	59	168		251
宇和		2	6	6	24	76	358		472
野村		2	6	12	23	78	327		448
城川		2	4	8	13	40	193		260
三瓶		2	5	10	16	51	204		288
計	1	12	26	41	88	304	1250	30	1752

2. 消防団機械整備状況

(令和4年4月2日現在)

階級 方面隊	消防ポンプ車	小型動力ポンプ	小型動力ポンプ 積載車	その他
団本部				指揮車1台
明浜	2	11	9	
宇和	2	22	22	
野村	5	27	23	
城川	4	16	11	指揮車1台
三瓶	3	13	13	指揮車1台
計	16	89	78	3

3. 消防団員報酬

(令和4年4月2日現在) (単位：円)

団長	副団長	分団長	副分団長	部長	班長	団員	機能別団員
170,000	120,000	80,000	45,500	37,000	37,000	36,500	12,000

4. 費用弁償

(令和4年4月2日) (単位：円)

区分	単位	報酬額
災害、警戒、その他の出動	4時間未満	2,000
	4時間以上6時間未満	4,000
	6時間以上8時間未満	6,000
	8時間以上	8,000
訓練	1日	1,500

5. 年齢別構成

(令和4年4月2日現在)

階級 年齢	団長	副団長	分団長	副分団長	部長	班長	団員	計
18～24							18	18
25～29						11	85	96
30～34					2	29	149	180
35～39				2	8	62	209	281
40～44		1	3	4	26	91	203	328
45～49		1	10	22	40	73	190	336
50～54	1	6	9	7	6	21	141	191
55～59		4	3	5	2	5	77	96
60～64			1	1	3	2	53	60
65歳以上					1		39	40
計	1	12	26	41	88	294	1164	1626

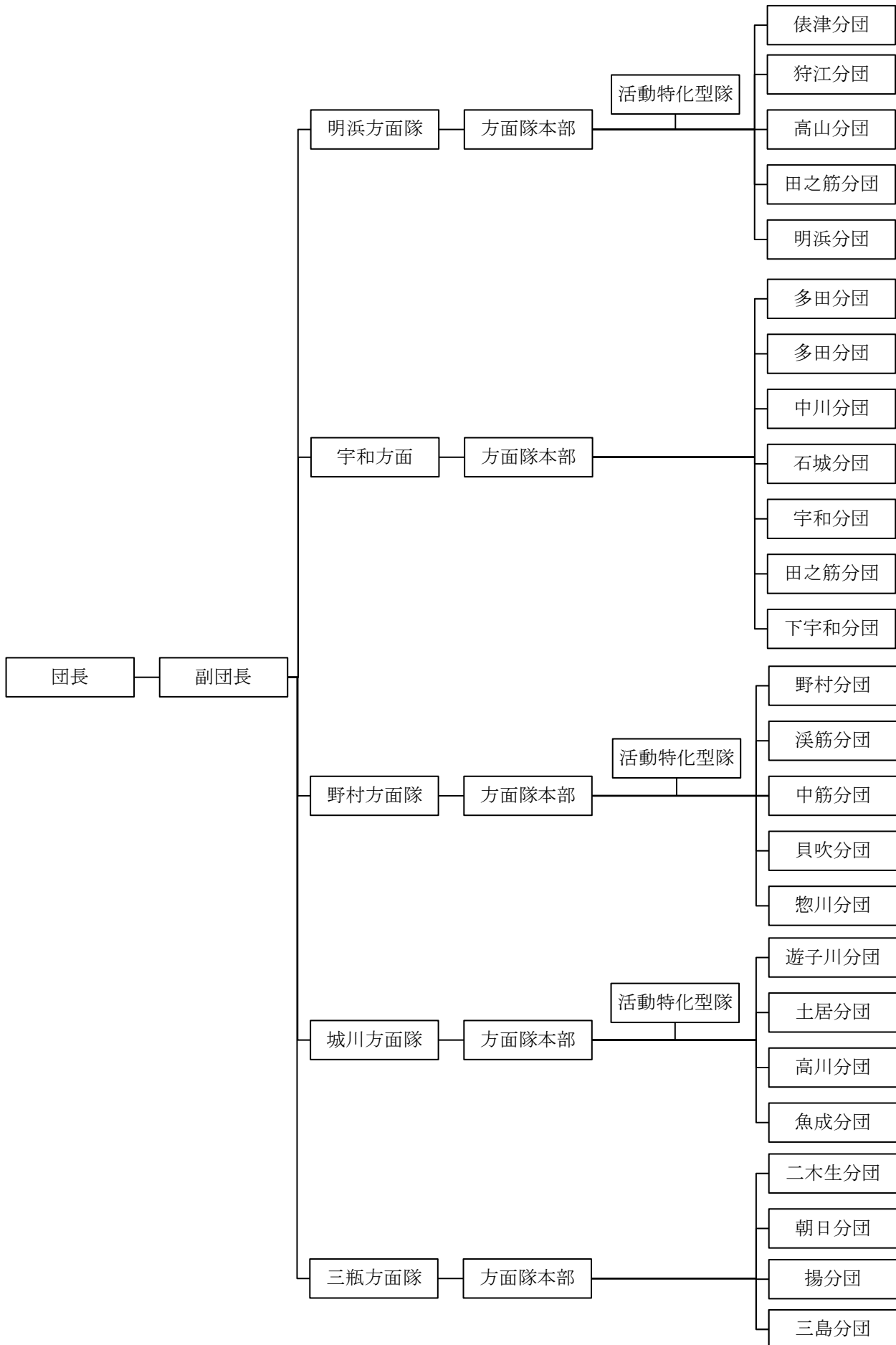
6. 西予市消防団の沿革

- 平成16年 4月 1日 明浜町、宇和町、野村町、城川町、三瓶町の5町合併により新しく西予市消防団として発足。団員定数1,895名とする。
- 7月18日 第1回西予市消防団消防操法大会を開催。
宇和分団第4部 優勝（小型ポンプの部）
中筋分団 優勝（ポンプ自動車の部）
- 9月 5日 第23回愛媛県消防操法大会に参加。
宇和分団第4部 5位入賞（小型ポンプの部）
中筋分団 5位入賞（ポンプ自動車の部）
- 18年 4月 2日 団組織の一部変更を行い、団本部に副団長を2名配置、各方面隊の副方面隊長を2名から1名に削減。
- 5月17日 愛媛県消防協会表彰（表彰旗）
- 9月17日 第24回愛媛県消防操法大会に参加。
溪筋分団 優勝（小型ポンプの部）
中筋分団 5位入賞（ポンプ自動車の部）
- 10月19日 第20回全国消防操法大会（兵庫県三木市）に参加。
溪筋分団 敢闘賞（小型ポンプの部）
- 20年 7月27日 第25回愛媛県消防操法大会に参加。
三島分団第2部 7位入賞（小型ポンプの部）
宇和分団第2部 2位入賞（ポンプ自動車の部）
- 22年 7月25日 第26回愛媛県消防操法大会に参加。
宇和分団第5部 12位入賞（小型ポンプの部）
高山分団第1・2部 5位入賞（ポンプ自動車の部）
- 24年 7月29日 第27回愛媛県消防操法大会に参加。
溪筋分団 4位入賞（小型ポンプの部）
中筋分団 14位入賞（ポンプ自動車の部）
- 28年 3月 8日 日本消防協会表彰（竿頭綬）
- 7月31日 第29回愛媛県消防操法大会に参加。
溪筋分団 9位入賞（小型ポンプの部）
宇和分団第2部 3位入賞（ポンプ自動車の部）
- 29年 2月 6日 西予市野村町予子林にて建物火災が発生、隣接する家屋等に延焼し計11棟を全焼する大火となった。（出動台数27台 出動団員数341名）
- 30年 4月 1日 団員定数改正（1,752名）
- 30年 7月 7日 西日本豪雨災害発生、西予市管内において甚大な被害が発生する。

野村地区においては野村分団 1、2、3 部出動、避難誘導を行う。

- 31年2月10日 防災功労者消防庁長官表彰
- 2月13日 水防功労者国土交通大臣表彰
- 令和元年 5月22日 愛媛県消防協会長表彰
- 9月 1日 防災功労者内閣総理大臣表彰
- 11月13日 第 24 回全国女性消防操法大会出場（神奈川県横浜市）明浜分団
- 4年 8月 7日 第 33 回愛媛県消防操法大会に参加。
宇和分団第 2 部 5 位入賞(ポンプ自動車の部)
- 5年 3月 3日 日本消防協会定例表彰（竿頭綬）

7. 消防団の機構



8. 西予市消防団長

初代	平成16年4月1日	～	平成22年4月1日	宇都宮 利行
2代	平成22年4月2日	～	平成30年4月1日	佐伯 茂喜
3代	平成30年4月2日	～	至現在	廣瀬 吉孝