

消 防 年 報

令和6年(2024 年)版



出典：せいよじかん

西 予 市 消 防 本 部

はしがき

この年報は、西予市消防本部の消防行政、消防業務の現況を収録し、当本部の消防事情を消防関係者はもとより広く一般に紹介し、地域住民の皆様の防災に対する認識と理解を深めていただくことを目的に編成したものです。

今後の消防行政推進の資料として活用していただければ幸いです。

なお、作成基準日は暦年を基本とし、予算等については会計年度としております。（各々の図表に作成基準日を記しています。）

令和7年10月吉日

西 予 市 消 防 本 部

消防長 宇都宮 憲治

目 次

西予市の地勢等	1
西予市消防本部管轄、面積、人口、世帯数	2
西予市消防本部沿革	3～9

総 務

1. 西予市消防本部組織図	10
2. 事務分掌	11～14
3. 歴代消防長	15
4. 歴代次長	15
5. 歴代署長	16
6. 歴代野村支署長	16、17
7. 歴代三瓶支署長	17
8. 消防庁舎の位置及び規模	17
9. 消防吏員階級別人員	17
10. 消防職員配置状況調	18
11. 消防職員年齢調	19
12. 消防職員研修状況	19、20
13. 職員特殊技能調	20、21
14. 予算概況	22

予 防

1. 防火対象物状況	23
2. 各種届出等事務処理状況	24
3. 防火対象物立入検査実施状況	25

4. 用途別建築同意状況	26
5. 建築種別同意状況	27
6. 町別・年度別建築同意状況	27
7. 危険物許可施設状況	28
8. 危険物施設立入検査状況	28
9. 危険物施設事務処理状況	29
10. 消防手数料状況	29

警 防

1. 通信施設状況	30、31
2. 消防車両配備及び使用状況	32、33
3. 月別火災出動状況	33
4. 消防水利状況	34
5. 機械器具等配備状況	35～37
6. 無線通信施設状況	38、39
7. 署活系無線保有状況	39、40

火 災

1. 令和6年の火災概況(町別)	41
2. 月別・町別火災発生状況	41
3. 過去5年間の火災概況(年別)	42
4. 四半期別火災発生・損害状況	42
5. 時刻別火災発生状況	43
6. 覚知方法	43

救 急

1. 出場件数及び搬送人員(町別)	44
2. 事故種別出場件数	44
3. 署轄別出場件数及び搬送人員	45

4. 准救急隊出場件数	45
5. 傷病程度別搬送人員	46
6. 年齢区分別搬送人員	46
7. 現場到着所要時間状況	47
8. 病院到着所要時間状況	47
9. 救急隊員が行った応急処置状況	48
10. 収容機関別搬送人員	49

救 助

1. 事故種別救助概要	50
2. 事故種別発生場所別救助発生状況	50
3. 事故種別出動車両台数	51
4. 事故種別出動隊員数	51
5. 過去5年間の救助概要	51

消防団

1. 消防団員定数	52
2. 消防団機械整備状況	52
3. 消防団員年額報酬	52
4. 消防団員出動報酬	52
5. 年齢別構成	53
6. 西予市消防団の沿革	54、55
7. 消防団の機構	56
8. 歴代西予市消防団長	57

地 勢 等

西予市は、愛媛県南西部に位置し、海拔 0 メートルから 1,400 メートル、総面積が 514.35 平方キロメートルの広大な大地に、宇和海のリアス式海岸、四国カルスト、宇和盆地、愛媛県一の大河川肱川など、多様な地形を持ち合わせ、国の重要文化財である開明学校や江戸中期からの歴史的建物が保存されている卯之町の町並み、四国霊場 43 番明石寺など、歴史、文化も色濃く残る魅力あふれるまちです。

また、平成 25 年には日本ジオパークに認定されており、段々と高く広がる柑橘畑や法華津峠、全国名水百選の観音水、広大なブナの原生林など、豊かな自然や生態系が広がっています。



西予市消防本部管轄、面積、人口、世帯数			令和 7 年 4 月 1 日現在	
管轄町	署 所 所在地	面積 (km ²)	人口	世帯数
明浜町	㊦	25.98	2,601	1,414
宇和町	㊦	132.53	15,818	7,811
野村町	㊦	187.60	6,629	3,417
城川町	㊦	127.31	2,642	1,430
三瓶町	㊦	41.36	5,636	3,074
合計	—	514.35	33,326	17,146

※面積については、計測方法の違いや境界線調整による誤差あり

- (凡 例) ㊦ 消防本部・署
 ㊦ 野村支署
 ㊦ 三瓶支署
 ㊦ 明浜救急出張所
 ㊦ 城川救急出張所



西 予 市 消 防 本 部 沿 革

＜東宇和事務組合消防本部＞

昭和52年	3月15日	宇和町議会において組合設立議決される。
	3月18日	城川町 //
	3月23日	野村町 //
	3月26日	明浜町 //
	4月 8日	自治省告示第 73 号、消防本部及び消防署設置について政令指定
	4月30日	東宇和事務組合を設立し、広域常備消防事務を行うことの政令指定
	5月27日	愛媛県指令地台第 409 号で愛媛県知事より組合設立許可
	8月 1日	常備消防準備室を宇和町役場内に設置
	9月10日	本部署消防職員第 1 次合格者 10 名発表 宇和町消防団副団長から消防職員に 1 名採用
	9月20日	消防職員として宇和町役場から 1 名出向
	12月12日	野村支署準備室開設
	12月13日	野村支署消防職員合格者 12 名発表
53年	3月20日	消防ポンプ車 2 台配備
	3月31日	消防署開署式 救急車 1 台配備
	4月 1日	本部署消防業務開始（宇和町役場内仮事務所）19 名体制 野村支署消防業務開始（野村児童館仮設事務所）15 名体制
	5月22日	消防職員 1 名採用
	6月30日	野村支署竣工（仮設事務所から移転）
	9月17日	東宇和消防本部署竣工（仮設事務所から移転）
	10月31日	タンク車（水槽付きポンプ車） 2 台配備
54年	2月10日	救急車 1 台配備
	4月 1日	消防職員 1 名採用
	7月 1日	宇和町役場から 1 名出向（東宇和消防署次長兼宇和町消防主任） 消防職員 1 名、宇和町役場へ出向
	7月18日	消防職員 1 名退職
	10月 4日	運搬工作車 2 台配備
	9月 1日	臨時職員 1 名採用
	11月 2日	消防職員 1 名採用
55年	3月31日	臨時職員 1 名退職
	4月 1日	消防職員 3 名採用
56年	4月 1日	消防職員 1 名採用
57年	3月19日	救急車 1 台、日本損害保険協会から寄贈（支署配備）
	3月23日	赤バイ 2 台購入（本署、支署配備）

7月 1日 宇和町役場からの1名派遣解除（消防主任）
 宇和病院へ異動1名、宇和町役場から2名派遣（消防士）
 11月25日 前進基地局設置工事（野村、城川分）完成
 11月26日 前進基地局設置工事（明浜、宇和分）完成
 58年 4月 1日 野村町役場からの1名派遣解除
 消防職員1名採用
 59年 3月 本部署倉庫落成
 救助艇1艇購入（本署配備）
 4月 指令車1台購入（野村支署）
 60年 3月31日 宇和町役場からの2名派遣解除
 野村町役場からの1名派遣解除
 4月 1日 消防職員3名採用
 7月 マイクロバス25人乗り1台購入（本部署配備）
 61年 4月 1日 宇和町役場から1名派遣
 10月 救急車1台、日本消防協会から寄贈（本署配備）
 62年 4月 1日 野村町役場から1名派遣
 12月25日 救急車1台、愛媛県共済農協連合会から寄贈（支署配備）
 63年 3月 7日 東宇和事務組合職員定数条例の改正（41名）
 3月31日 消防職員1名退職（宇和町役場へ）
 4月 1日 消防職員3名採用
 4月 常備消防発足10年記念誌（10年の歩み）発行
 7月 5日 常備消防発足10周年記念式典
 平成元年10月20日 タンク車1台、日本損害保険協会から寄贈（本署配備）
 2年 4月30日 消防職員1名退職
 8月 9日 指令車1台購入（本署配備）
 3年 3月12日 東宇和事務組合職員定数条例の改正（43名）
 3月31日 消防職員1名退職（野村町役場へ）
 4月 1日 消防職員2名採用
 4年 3月19日 ポンプ車1台購入（支署配備）
 救急車1台、日本損害保険協会から寄贈（本署配備）
 4月 1日 消防職員2名採用
 9月24日 本署土地購入（訓練用）
 5年 3月 8日 ポンプ車1台購入（本署配備）
 3月31日 消防職員1名退職（宇和町役場へ）
 4月 1日 消防職員2名採用
 6年 3月31日 消防職員2名退職（宇和町、野村町役場へ）
 4月 1日 消防職員1名採用
 宇和町役場から1名派遣

- 119（明浜町）切り替え工事、専用電話の設置
前進基地局移動工事
- 12月 9日 タンク車 1 台購入（支署配備）
- 7年 3月31日 消防職員 1 名退職（野村町役場へ）
- 4月 1日 消防職員 2 名採用
- 6月30日 緊急消防援助隊創設に伴う東宇和事務組合消防本部消防隊（ポンプ車 4 名編成）登録
- 7月31日 軽トラック 1 台購入（本部署配備）
- 11月 1日 消防緊急通信指令システムに係る業務に関する個人情報保護条例の制定・施行
住民登録に係るデータの使用に関する協定書の締結（郡内 4 町と東宇和事務組合）
- 8年 2月27日 消防緊急通信指令施設の設置（本署・支署）
- 3月31日 消防職員 1 名退職（野村町役場へ）
- 4月 1日 消防職員 1 名採用
臨時職員（女性）1 名採用
- 6月13日 野村支署土地（訓練用）購入
- 7月 2日 野城 SOS ネットワーク結成（野村町、城川町管内）
- 9月10日 老人等救援システム結成（明浜町、宇和町管内）
- 9年 2月18日 救助工作車Ⅱ型 1 台購入（本署配備）
本署第 2 倉庫新築落成
- 4月 1日 消防職員 2 名採用（定数増）
- 10年 3月24日 野村支署倉庫新築落成
- 3月31日 県内波消防無線基地増設（本部署）
衛星系防災行政無線の設置（本部署）
- 4月 1日 消防職員 2 名採用（定数増）
- 4月10日 消防職員 1 名採用
- 7月 常備消防発足 20 周年記念誌（消防 20 年の歩み）発刊
- 7月24日 常備消防発足 20 周年記念式典挙行
- 11年 3月31日 高規格救急自動車受納式（寄贈：安田生命保険相互会社）、運用開始式（本署配備）
- 4月 1日 高規格救急自動車一部運用開始
嘱託職員（女性）1 名採用
東宇和事務組合消防体制改善検討委員会設置要綱の策定
- 7月 1日 東宇和事務組合消防体制改善検討委員会委員、幹事会委員の委嘱
- 12月20日 2B 型準高規格救急自動車贈呈式（県 JA 共済）（支署配備）
- 12年 4月28日 救助資機材搬送車 1 台購入（支署配備）
- 13年 3月24日 芸予地震発生（宇和町震度 5 強）

- 3月31日 消防職員 1 名退職（宇和町役場へ）
- 4月 1日 消防職員 1 名採用
- 7月30日 原子力災害時に後発する一般災害に関する覚書の締結（八幡浜地区
施設事務組合消防本部）
- 8月 1日 東宇和事務組合職員定数条例の改正（50 名）
- 14年 4月 1日 消防職員 2 名採用
- 15年 3月28日 2B 型救急自動車贈呈式（県 JA 共済）（本署配備）
- 4月 1日 消防職員 1 名採用
- 9月17日 消火・通報訓練指導車（愛称けすゾウくん）寄贈〔（財）日本宝く
じ協会〕（本署配備）
- 16年 2月23日 ポンプ自動車贈呈式（日本損害保険協会）（本署配備）
高規格救急自動車贈呈式（日本損害保険協会）（支署配備）
- 3月21日 四国横断自動車道（宇和～大洲）開通記念イベント
- 3月31日 市町村の廃置分合により東宇和事務組合の解散
消防職員 1 名退職
＜西予市消防本部＞
- 4月 1日 市町村合併による西予市誕生に伴い西予市消防本部へと名称変更
明浜出張所・城川出張所を各総合支所内に開所（救急隊配属）
平成 16 年度消防本部消防行政計画書の策定（職員定数 64 名）
消防職員 6 名採用
- 4月17日 松山自動車道大洲北只 IC 開通祝賀会
- 12月 5日 四国横断自動車道（西予宇和～宇和島北）起工式
- 17年 4月 1日 消防職員 2 名採用
- 6月20日 西予市消防署代表電話番号移行（62-4558→62-0119）
- 6月29日 西予市消防署野村支署代表電話番号移行（72-1161→72-0119）
- 10月27日 携帯 119 直接受信運用開始
- 18年 2月13日 広報せいよ消防（旧：広報とうしょう）最終号発行
- 3月31日 消防職員 1 名退職
- 4月 1日 消防職員 3 名採用
消防総務課内に「消防団係」を創設
- 11月19日 四国横断自動車道（宇和島北～西予宇和区間）歯長山トンネル起工
式
- 19年 2月22日 高規格救急自動車 1 台購入（支署配備）
- 3月31日 消防職員 1 名退職
- 4月 1日 消防職員 3 名採用
- 20年 4月 1日 消防職員 2 名採用
- 21年 4月 1日 消防職員 2 名採用
- 6月29日 指揮車 1 台購入（本署配備）

7月31日 消防職員 1 名退職
 22年 3月31日 消防職員 1 名退職
 4月 1日 消防職員 2 名採用
 5月12日 タンク車 1 台購入（本署配備）
 12月16日 高規格救急自動車 1 台、日本損害保険協会から寄贈（本署配備）
 23年 3月14日 東日本大震災に緊急消防援助隊愛媛県隊として救急隊 1 隊が出動
 3月14日から21日間の活動（派遣隊員 3 名）
 3月31日 消防職員 1 名退職
 4月 1日 消防職員 2 名採用
 24年 3月28日 水槽付きポンプ車 1 台購入（支署配備）
 3月31日 消防職員 3 名退職
 4月 1日 消防職員 2 名採用
 25年 1月22日 資機材搬送車 1 台、総務省消防庁から寄贈（本署配備）
 2月14日 高規格救急自動車 1 台県 JA 共済から寄贈（本署配備）
 3月31日 消防職員 1 名退職
 4月 1日 消防職員 2 名採用
 26年 3月 7日 水槽車 1 台購入（本署配備）
 3月13日 原子力防災車両 1 台、県消防防災安全課から寄贈（本部署配備）
 3月31日 消防職員 1 名退職
 4月 1日 消防職員 1 名採用
 8月21日 広島県広島市土砂災害に緊急消防援助隊愛媛県隊として後方支援隊
 1 隊が出動、8 月 21 日から 30 日間の活動（派遣隊員 6 名）
 9月25日 高規格救急自動車 1 台購入（本署配備）
 27年 2月 1日 消防職員 1 名退職
 3月31日 消防職員 2 名退職
 4月 1日 西予市職員定数条例の改正（66 名）
 消防職員 3 名採用
 28年 3月 1日 救助工作車Ⅱ型 1 台購入（本署配備）
 3月31日 消防職員 3 名退職
 4月 1日 消防職員 4 名採用
 29年 2月 6日 西予市野村町予子林にて建物火災が発生、隣接する家屋等に延焼し
 計 11 棟を全焼する大火となる。
 （出場車両 8 台、出場人員 30 名、罹災 9 世帯 17 名）
 3月22日 高規格救急自動車 1 台購入（本署配備）
 3月31日 消防職員 1 名退職
 4月 1日 西予市職員定数条例の改正（69 名）
 消防職員 4 名採用
 11月 8日 高規格救急自動車 1 台購入（支署配備）

30年 2月 5日 准救急科入校 8 名（～2 月 23 日まで）
 3月31日 消防職員 3 名退職
 4月 1日 明浜・城川出張所を明浜・城川救急出張所に名称変更、24 時間運用開始（准救急隊運用開始）
 消防職員 4 名採用
 7月 7日 平成 30 年 7 月豪雨災害
 西予市管内において甚大な被害が発生する。

31年 3月15日 救助工作車 1 型購入（支署配備）
 3月31日 消防職員 1 名退職
 4月 1日 消防職員 1 名採用

令和元年 8月13日 明浜救急出張所新庁舎供用開始（明浜支所内に併存）

令和2年 3月18日 ポンプ車購入（本署配備）
 3月31日 消防職員 3 名退職
 4月 1日 西予市職員定数条例の改正（72 名）
 消防職員 3 名採用

3年 3月31日 消防職員 1 名退職
 4月 1日 消防職員 2 名採用

4年 3月31日 消防職員 1 名退職
 4月 1日 消防職員 3 名採用
 4月12日 八幡浜地区施設事務組合共同処理事務検討協議会の設置
 （八幡浜市、伊方町、西予市、八幡浜地区施設事務組合による、西予市の事務組合脱退へ向けた協議）

9月 8日 無人航空機（ドローン）購入
 11月24日 高規格救急自動車 1 台購入（本署配備）
 12月 1日 無人航空機（ドローン）運用開始

5年 3月15日 野村支署新庁舎竣工
 3月31日 消防職員 1 名退職
 4月 1日 野村支署新庁舎供用開始
 西予市職員定数条例の改正（88 名）
 消防職員 5 名採用

11月 2日 大洲市で 11 月 1 日に発生した林野火災に、応援部隊 5 隊 18 名が出勤（11 月 2 日、3 日、5 日、6 日）

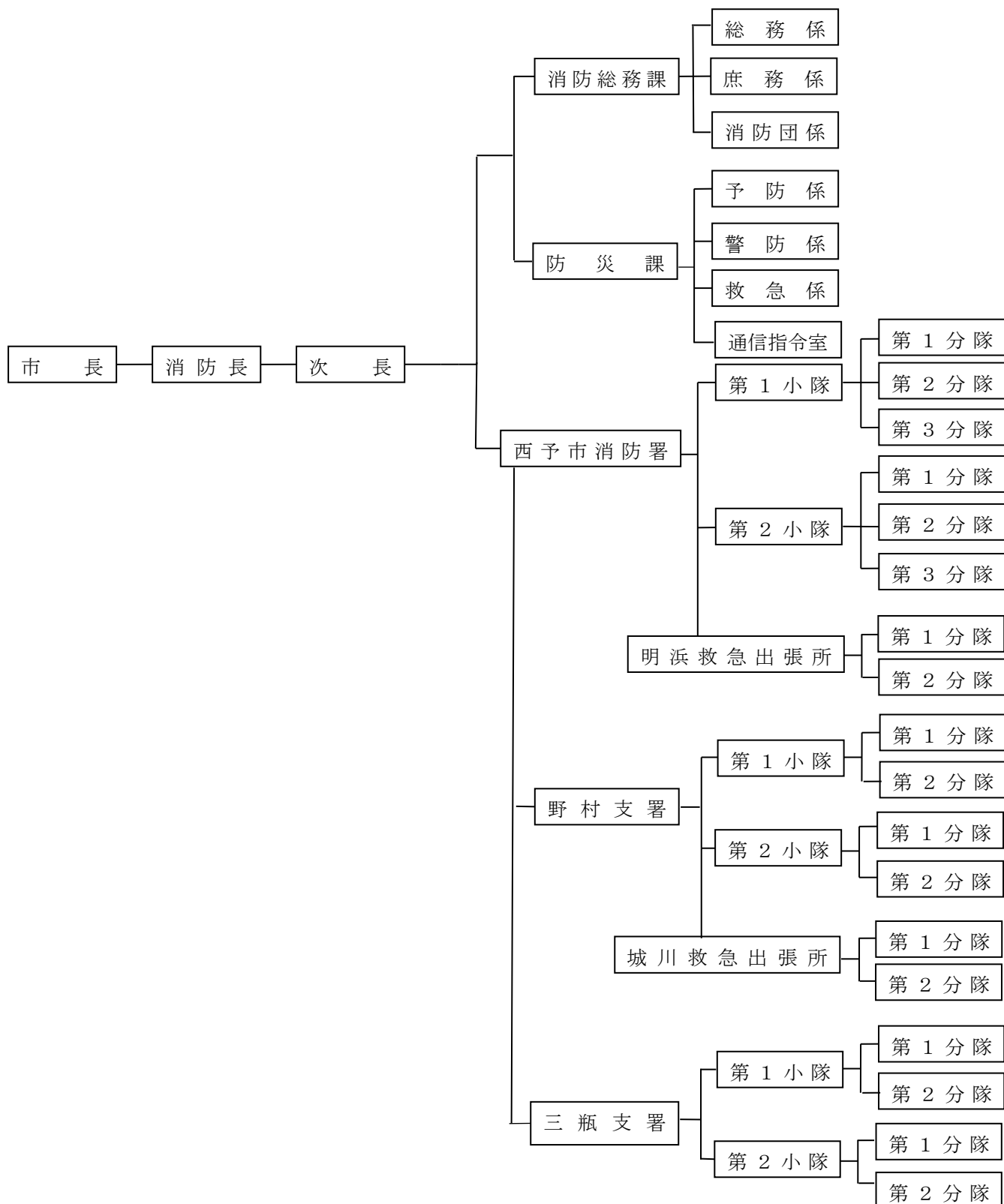
6年 3月31日 消防職員 1 名退職
 4月 1日 消防職員 7 名採用
 9月18日 八幡浜地区施設事務組合脱退の議決

7年 2月26日 ポンプ車 1 台購入（三瓶支署配備）
 2月28日 高規格救急車 1 台購入（三瓶支署配備）
 3月11日 消防本部署新庁舎・三瓶支署供用開始

- 3月25日 今治市で3月25日に発生した林野火災に、応援部隊16隊31名が
出動（3月25日～31日）
- 3月27日 消防本部署新庁舎落成式
- 4月 1日 消防本部署新庁舎・三瓶支署開署式

1 西予市消防本部組織図

令和 7 年 4 月 1 日現在



2. 事務分掌

【消防本部】

消防総務課 消防総務課全般の総括に関すること

総 務 係	<ul style="list-style-type: none"> (1) 消防の総合企画、調整に関すること。 (2) 議会及び条例、規則及び訓令等の制定及び改廃に関すること。 (3) 組織及び職員の人事に関すること。 (4) 公印の管守及び財産管理に関すること。 (5) 予算の調整及び執行並びに財務全般に関すること。 (6) 職員の任免、分限、懲戒その他身分に関すること。 (7) 職員の規律、教養、入校及び研修に関すること。 (8) 儀式、儀礼及び会議に関すること。 (9) 庁舎及び諸施設の維持管理に関すること。 (10) 報道機関との連絡調整に関すること。 (11) 職員の安全衛生管理及び福利厚生に関すること。 (12) 職員の給与及び諸手当に関すること。 (13) 前各号に掲げるもののほか、他の係の所管に属さないものに関すること。
庶 務 係	<ul style="list-style-type: none"> (1) 文書の收受、発送及び保管に関すること。 (2) 職員の福利厚生並びに研修に関すること。 (3) 職員の公務災害補償に関すること。 (4) 市町村共済組合及び退職手当組合等に関すること。 (5) 各種統計の総括及び消防年報の作成に関すること。 (6) 支出負担行為等に関すること。 (7) 物品の発注及び契約に関すること。 (8) 予算の差引きに関すること。 (9) 表彰に関すること。 (10) 消防大学校学友会諸事務に関すること。 (11) 物品の収納及び保管に関すること。 (12) 前各号に掲げるもののほか、庶務に関すること。
消 防 団 係	<ul style="list-style-type: none"> (1) 消防団員の任免、福利厚生、服務、規律及び研修等に関すること。 (2) 団員の報酬、出張旅費その他給貸与品に関すること。 (3) 団員の公務災害補償に関すること。 (4) 団員の退職報償金に関すること。 (5) 団員に係る賞じゅつ金に関すること。 (6) 団員の表彰等に関すること。 (7) 消防団の諸行事に関すること。 (8) 消防団の施設整備に関すること。

消 防 団 係	(9) 消防団の連絡調整に関する事。 (10) 消防団の統計に関する事。 (11) 消防協会に関する事。 (12) 消防水利事務に関する事。 (13) 水防団に関する事。 (14) 前各号に掲げるもののほか、消防団事務に関する事。
---------	--

防災課 防災課全般の総括に関する事

予 防 係	(1) 建築物の同意事務に関する事。 (2) 消防用設備等の検査及び規制に関する事。 (3) 消防用設備等の点検報告に関する事。 (4) 防火対象物の使用開始に関する事。 (5) 危険物の指導許可及び検査取締りに関する事。 (6) 防火管理者の講習及び指導育成に関する事。 (7) 火災原因及び調査の支援に関する事。 (8) 予防統計の総括に関する事。 (9) 防火思想の普及及び広報の総括に関する事。 (10) 火災予防の総合計画及び対策に関する事。 (11) 立入検査及び予防査察の支援に関する事。 (12) 西予市幼少年女性防火委員会に関する事。 (13) 危険物関係手数料に関する事。 (14) 高圧ガス保安法(昭和 26 年法律第 204 号)第 62 条第 1 項に定める高圧ガス消費者への立入検査に関する事。 (15) 液化石油ガスの保安の確保及び取引の適正化に関する法律(昭和 42 年法律第 149 号)第 38 条の 3 の規程に基づく液化石油ガス設備工事の届出に関する事。 (16) 消防広報に関する事。 (17) 指定可燃物の規制及び圧縮アセチレンガス等の届出に関する事。 (18) り災証明に関する事。 (19) 西予地区危険物安全協会の事務局に関する事。 (20) 火薬類取締法(昭和 25 年法律第 149 号)の事務に関する事。 (21) 前各号に掲げるもののほか、火災予防に関する事。
警 防 係 (救 助 含 む)	(1) 消防隊及び救助隊の運用研究に関する事。 (2) 安全運転管理に関する事。 (3) 総合消防計画の立案に関する事。 (4) 水防計画の企画、立案、調査及び研究に関する事。 (5) 消防水利の調査、研究に関する事。

警 防 係 (救 助 含 む)	(6) 火災及び救助統計総括に関すること。 (7) 消防用車両及び消防用機械器具の整備保全に関すること。 (8) 交通事故に関すること。 (9) 消防職及び団員の養成指導並びに教育訓練に関すること。 (10) 消防防火対象物の査察及び調査に関すること。 (11) 火災警報の発令に関すること。 (12) 消防通信及び信号並びに気象及び災害情報に関すること。 (13) 山林の火入れ及び西予市火災予防条例(平成 16 年西予市条例第 254 号)第 45 条に基づく各種届出に関すること。 (14) 救助の調査研究に関すること。 (15) 通信業務及び保全に関すること。 (16) 消防団指導に関すること。 (17) 前各号に掲げるもののほか、警防等に関すること。
救 急 係	(1) 救急隊の運用研究に関すること。 (2) 救急医療機関との連絡調整に関すること。 (3) 救急統計総括に関すること。 (4) 救急用機械器具の検査、修理及び改善に関すること。 (5) 救急用機械器具の操作等の技術養成に関すること。 (6) 救急の調査研究に関すること。 (7) 救急業務に関すること。 (8) 前各号に掲げるもののほか、救急等に関すること。
通信指令係	(1) 通信指令業務に関すること。 (2) デジタル無線及び通信設備の保全に関すること。 (3) 通信関連の情報管理に関すること。 (4) 防災行政無線の使用に関すること。 (5) 気象情報及び火災警報に関すること。 (6) 通信技術の調査研究及び研修に関すること。 (7) 前各号に掲げるもののほか、通信指令等に関すること。

【消防署】

消防署及び支署並びに出張所の業務

(1) 火災の予防及び水火災又は災害の警戒、防御及び鎮圧に関すること。 (2) 救急及び災害救助に関すること。 (3) 消防及び水防訓練に関すること。 (4) 救急及び救助訓練に関すること。 (5) 署員の教育に関すること。 (6) 防火対象物の立入検査及び査察に関すること。

- (7) 火災原因及び損害の調査に関すること。
- (8) り災証明に関すること。
- (9) 消防用水利調査及び保全に関すること。
- (10) 消防用自動車及び機材の管理並びに整備点検に関すること。
- (11) 各種団体等の指導に関すること。
- (12) 消防団員の訓練指導に関すること。
- (13) 受付及び庁舎の監視に関すること。
- (14) 署の庶務に関すること。
- (15) 公印管守に関すること。
- (16) 渉外に関すること。
- (17) 西予市火災予防条例(平成16年西予市条例第254号)に基づく届出の処理及び指導に関すること。
- (18) 消防防災計画に関すること。
- (19) 予防広報に関すること。
- (20) 前各号に掲げるもののほか、消防の第一線的業務に関すること。
- (21) 各係業務に関すること。

3. 歴 代 消 防 長

歴代	氏 名	期 間
初代	土 居 若 松	昭和 53 年 1 月 1 日～昭和 57 年 2 月 19 日
二代	宇都宮 象 一	昭和 57 年 2 月 20 日～昭和 60 年 12 月 31 日
三代	高 力 勝 利	昭和 61 年 1 月 1 日～昭和 61 年 12 月 31 日
四代	土 居 則 直	※昭和 62 年 1 月 1 日～平成 5 年 3 月 31 日
五代	武 田 嘉 生	平成 5 年 4 月 1 日～平成 7 年 3 月 31 日
六代	亀 田 和 弘	平成 7 年 4 月 1 日～平成 14 年 3 月 31 日
七代	荒 井 安 憲	平成 14 年 4 月 1 日～平成 18 年 3 月 31 日
八代	是 澤 孝 次	平成 18 年 4 月 1 日～平成 19 年 3 月 31 日
九代	中 野 竹 夫	平成 19 年 4 月 1 日～平成 23 年 3 月 31 日
十代	清 水 敏 昭	平成 23 年 4 月 1 日～平成 25 年 3 月 31 日
十一代	菊 池 直	平成 25 年 4 月 1 日～平成 28 年 3 月 31 日
十二代	西 川 傳	平成 28 年 4 月 1 日～平成 30 年 3 月 31 日
十三代	佐 藤 克 也	平成 30 年 4 月 1 日～令和 3 年 3 月 31 日
十四代	酒 井 広 一	令和 3 年 4 月 1 日～令和 5 年 3 月 31 日
十五代	宇都宮 憲 治	令和 5 年 4 月 1 日～現在

※昭和 62 年 1 月 1 日～昭和 62 年 12 月 31 日の間は消防長心得

4. 歴 代 次 長

歴代	氏 名	期 間
初代	高 力 勝 利	昭和 54 年 7 月 1 日～昭和 57 年 9 月 30 日
二代	土 居 則 直	昭和 61 年 4 月 1 日～昭和 61 年 12 月 31 日
三代	武 田 嘉 生	平成 4 年 4 月 1 日～平成 5 年 3 月 31 日
四代	亀 田 和 弘	平成 6 年 4 月 1 日～平成 7 年 3 月 31 日
五代	荒 井 安 憲	平成 13 年 4 月 1 日～平成 14 年 3 月 31 日
六代	清 水 司	平成 14 年 4 月 1 日～平成 16 年 3 月 31 日
七代	是 澤 孝 次	平成 17 年 4 月 1 日～平成 18 年 3 月 31 日
八代	中 野 竹 夫	平成 18 年 4 月 1 日～平成 19 年 3 月 31 日
九代	松 本 初 也	平成 23 年 4 月 1 日～平成 24 年 3 月 31 日
十代	菊 池 直	平成 24 年 10 月 1 日～平成 25 年 3 月 31 日
十一代	宇都宮 喜多雄	平成 26 年 4 月 1 日～平成 27 年 3 月 31 日
十二代	清 家 兼 二	平成 28 年 4 月 1 日～平成 30 年 3 月 31 日
十三代	檜 本 高 明	平成 30 年 4 月 1 日～平成 31 年 3 月 31 日
十四代	竹 田 明 夫	平成 31 年 4 月 1 日～令和 2 年 3 月 31 日
十五代	酒 井 広 一	令和 2 年 4 月 1 日～令和 3 年 3 月 31 日
十六代	宇都宮 憲 治	令和 3 年 4 月 1 日～令和 5 年 3 月 31 日
十七代	坂 本 弘 治	令和 6 年 4 月 1 日～現在

5. 歴 代 署 長

歴代	氏 名	期 間
初代	竹 内 圓 記	昭和 53 年 4 月 1 日～昭和 57 年 3 月 31 日
二代	高 力 勝 利	昭和 57 年 4 月 1 日～昭和 61 年 12 月 31 日
三代	土 居 則 直	昭和 62 年 1 月 1 日～平成 4 年 3 月 31 日
四代	武 田 嘉 生	平成 4 年 4 月 1 日～平成 7 年 3 月 31 日
五代	亀 田 和 弘	平成 7 年 4 月 1 日～平成 8 年 3 月 31 日
六代	荒 井 安 憲	平成 8 年 4 月 1 日～平成 13 年 3 月 31 日
七代	清 水 司	平成 13 年 4 月 1 日～平成 16 年 3 月 31 日
八代	荒 井 安 憲	平成 16 年 4 月 1 日～平成 17 年 3 月 31 日
九代	是 澤 孝 次	平成 17 年 4 月 1 日～平成 19 年 3 月 31 日
十代	中 野 竹 夫	平成 19 年 4 月 1 日～平成 21 年 3 月 31 日
十一代	中 村 久	平成 21 年 4 月 1 日～平成 22 年 3 月 31 日
十二代	中 野 竹 夫	平成 22 年 4 月 1 日～平成 23 年 3 月 31 日
十三代	松 本 初 也	平成 23 年 4 月 1 日～平成 24 年 3 月 31 日
十四代	清 水 敏 昭	平成 24 年 4 月 1 日～平成 24 年 9 月 30 日
十五代	宇都宮 喜多雄	平成 24 年 10 月 1 日～平成 26 年 3 月 31 日
十六代	清 家 兼 二	平成 26 年 4 月 1 日～平成 27 年 3 月 31 日
十七代	西 川 傳	平成 27 年 4 月 1 日～平成 28 年 3 月 31 日
十八代	清 家 兼 二	平成 28 年 4 月 1 日～平成 30 年 3 月 31 日
十九代	檉 本 高 明	平成 30 年 4 月 1 日～平成 31 年 3 月 31 日
二十代	竹 田 明 夫	平成 31 年 4 月 1 日～令和 2 年 3 月 31 日
二十一代	酒 井 広 一	令和 2 年 4 月 1 日～令和 3 年 3 月 31 日
二十二代	山 本 清 久	令和 3 年 4 月 1 日～令和 4 年 3 月 31 日
二十三代	大 西 信 介	令和 4 年 4 月 1 日～令和 5 年 3 月 31 日
二十四代	坂 本 弘 治	令和 5 年 4 月 1 日～現在

6. 歴 代 野 村 支 署 長

歴代	氏 名	期 間
初代	兵 頭 武	昭和 53 年 4 月 1 日～昭和 62 年 3 月 31 日
二代	武 田 嘉 生	昭和 62 年 4 月 1 日～平成 4 年 3 月 31 日
三代	荒 井 安 憲	平成 4 年 4 月 1 日～平成 8 年 3 月 31 日
四代	清 家 富 久	平成 8 年 4 月 1 日～平成 10 年 3 月 31 日
五代	清 水 司	平成 10 年 4 月 1 日～平成 13 年 3 月 31 日
六代	是 澤 孝 次	平成 13 年 4 月 1 日～平成 17 年 3 月 31 日
七代	松 井 龍太郎	平成 17 年 4 月 1 日～平成 24 年 3 月 31 日
八代	佐 藤 壽 廣	平成 24 年 4 月 1 日～平成 26 年 3 月 31 日

九代	宇都宮 公 朗	平成 26 年 4 月 1 日～平成 27 年 3 月 31 日
十代	渡 辺 幸 司	平成 27 年 4 月 1 日～平成 29 年 3 月 31 日
十一代	竹 田 明 夫	平成 29 年 4 月 1 日～平成 30 年 3 月 31 日
十二代	中 越 義 文	平成 30 年 4 月 1 日～令和 2 年 3 月 31 日
十三代	大 西 信 介	令和 2 年 4 月 1 日～令和 4 年 3 月 31 日
十四代	坂 本 弘 治	令和 4 年 4 月 1 日～令和 5 年 3 月 31 日
十五代	徳 山 隆	令和 5 年 4 月 1 日～現在

7. 歴 代 三 瓶 支 署 長

歴代	氏 名	期 間
初代	平 達 也	令和 7 年 4 月 1 日～現在

8. 消防庁舎の位置及び規模

令和 7 年 4 月 1 日

名 称	所 在 地	構 造	庁舎延面積	敷地面積
西予市消防本部 西予市消防署	愛媛県西予市宇和町 神領 515 番地	庁舎:鉄骨コンクリート造 4 階建	1,923.50 m ²	8,357.01 m ²
		車庫棟:鉄骨造 1 階建	297.55 m ²	
		訓練棟:鉄筋コンクリート 造 5 階	297.55 m ²	
		第 2 車庫棟:鉄骨造 1 階建	297.66 m ²	
西予市消防署 野村支署	愛媛県西予市野村町 野村 12 号 744 番地	庁舎:混構造(木造・鉄骨 造) 2 階建	964.73 m ²	1,979.43 m ²
		訓練棟:鉄筋コンクリート 造 3 階	128.79 m ²	
西予市消防署 三瓶支署	愛媛県西予市三瓶町 朝立 7 番耕地 113 番地	庁舎:鉄筋コンクリート造 2 階建	372.07 m ²	1,282.93 m ²

9. 消防吏員階級別人員

階 級	司令長	司 令	司令補	士 長	副士長	消防士	計
定 数	88						88
実員数	1	11	15	24	17	17	85

10. 消防職員配置状況調

令和7年4月1日

階 級 区 分		司令長	司 令	司令補	士 長	副士長	消防士	その他職員	計
消防本部	消 防 長	1							1
	次 長		1						1
	総 務 課		2(1)	2(1)	2				6(2)
	防 災 課		3(3)	(2)	1				4(5)
西予市消防署	署 長		(1)						(1)
	署長補佐		1						1
	第 1 小 隊			4	2	4	4		14
	第 2 小 隊			2	4	4	4		14
	署 付								
野村支署	支 署 長		1						1
	支署長補佐		1						1
	第 1 小 隊			2	2	2	2		8
	第 2 小 隊			1	3	1	3		8
	支 署 付								
三瓶支署	支 署 長		1						1
	支署長補佐		1						1
	第 1 小 隊			2	1	2	1	1	7
	第 2 小 隊			1	3	1	1	1	7
明浜救急出張所			(1)	1	3	1	1	4	10(1)
城川救急出張所			(1)		3	2	1	4	10(1)
計		1	11(7)	15(3)	24	17	17	10	95(10)

() 内は兼務

11. 消防職員年齢調

令和7年4月1日

階級別 年齢別	司令長	司令	司令補	士長	副士長	消防士	その他の 職員	計
20歳以下						10		10
21歳～25歳					5	7		12
26歳～30歳				1	12		2	13(2)
31歳～35歳				10			1	10(1)
36歳～40歳				11			1	11(1)
41歳～45歳			8	2			1	10(1)
46歳～50歳		4	7					11
51歳～55歳		6						6
56歳以上	1	1					5	2(5)
計	1	11	15	24	17	17	10	85(10)

12. 消防職員研修状況

科目		年度	R 1	R 2	R 3	R 4	R 5	R 6
消防大学校	幹部科		1					
	救急科							
	救助科		1					
	警防科					1		
	予防科				1		1	
	火災調査科							
愛媛県消防学校	初任教育科		1	3	2	3	5	7
	初級幹部科		1	1	1	1	1	
	救急科		1	3	2	2	3	6
	救助科		1		1	1	1	
	警防科		1		1		1	
	予防査察科		1		1		1	
	火災調査科		1	1		1	1	
	運転技能講習				8			
	大規模災害対策講習		2		1	1		
	緊急援助隊研修							
	新救助技術講習							

	実火災体験	2	2	1	2	4	
	准救急科	4		2		1	2
研修所	救急救命東京研修所	1				1	1
	救急救命九州研修所	1	1	1	1	1	1
	指導救命士	1			1		
他研修	特殊災害科（香川県）	1	1	1	1	1	
	通信指令業務研修			1	1		
	足場教育		1	1			
	伐採講習		2	2	3	3	
	2級小型船舶	1		1	1		
	フルハーネス型墜落制止用器具特別講習			1			

13. 職員特殊技能調

令和7年4月1日

種別 \ 階級別	司令長	司 令	司令補	士 長	副士長	消防士	計
特殊無線技士	1	11	15	24	17	12	80
危険物取扱主任者 乙		1	4	4	1	0	10
危険物取扱主任者 丙			2				2
消防設備士 甲							0
消防設備士 乙1類			1				1
消防設備士 乙2類			1				1
消防設備士 乙3類							0
消防設備士 乙4類			2	2			4
消防設備士 乙5類			1				1
消防設備士 乙6類			2	2			4
消防設備士 乙7類							0
大型免許	1	11	15	24	17	1	69
中型免許	1	11	15	13		1	41
準中型免許				3	3	2	7
普通免許	1	11	15	24	17	1	85
大型特殊免許		1	1				2
大型二輪免許			2	1	8	1	12
普通二輪免許		3	6	5	3	1	18
大型第二種免許							0
大型特殊第二種免許							0

けん引第一種免許							0
けん引第二種免許							0
毒劇物取扱者							0
火薬類取扱保安責任者							0
水上安全法指導員					1		1
水上安全法救助員		2	5	13	5		25
救急法指導員		1					1
小型船舶操縦士			3	5	6	2	16
潜水土免許			2	2			4
車両系建設機械運転技能講習				1			1
フォークリフト運転技能講習							0
作業主任者技能講習					1		1
アマチュア無線技士		1					1
衛生管理（推進）者							0
ガス溶接技能講習		5	4	2			11
アーク溶接技能講習		1	2		1		4
ボイラー技士			2				2
玉掛技能講習	1	8	10	14	3		36
小型移動式クレーン技能講習	1	8	9	14	2		34
足場組立講習	1	4	1				6
足場組立特別講習		3	4	9			16
伐木等（大径木）特別講習				7	2		9
伐木等（補講）				3	1		4
フルハーネス特別講習			2	4	9	12	27
第二種酸素欠乏危険作業主任者技能講習	1	4	5	7	2		19
特定化学物質等作業主任者技能講習		1					1
安全衛生推進者養成講習							0
予防技術検定（査察）		6	10	19	2	1	35
予防技術検定（設備）		1	6	10			17
予防技術検定（危険物）		3	4	7			14
救急救命士		6	9	13	5	3	36
救急Ⅰ課程	1	11	2				14
救急Ⅱ課程	1	11	2				14
救急標準課程(救急科)			13	22	15	9	59
防災士		3	2	7	3	1	16
水難学会指導員（プール）			1	2	1		4

14. 予算概況

消防予算（当初）

（単位：千円）

年度	消防費	目 別 内 訳			
		常備消防費	非常備消防費	消防施設費	災害対策費
7	1,156,588	721,977	143,536	37,768	253,307

一般会計予算（当初）に対する消防費との負担比較

（単位：千円）

年度	一般会計	消防費	構成比（％）	消防費に対する 人口1人当り額
7	29,140,000	1,156,588	4.0	34.70

予 防

1 防火対象物状況

令和7年3月31日現在

			明浜町	宇和町	野村町	城川町	合計
1	イ	劇場、映画館	1	3	2		6
	ロ	公会堂、集会場	4	21	13	7	45
2	ロ	遊技場等		3			3
3	イ	待合い、料理店等		2	1		3
	ロ	飲食店等	2	14	3		19
4		百貨店等	1	40	12	3	56
5	イ	旅館、ホテル	3	22	4	5	34
	ロ	共同住宅等	6	67	21		94
6	イ	病院、診療所	2	14	3	2	21
	ロ	グループホーム等	3	17	15	2	37
	ハ	福祉施設等	3	34	14	1	52
	ニ	幼稚園、特別支援学校		12	1		13
7		学校	4	29	19	6	58
8		博物館等	1	3	1	3	8
10		停車場			1		1
11		神社、寺院		4	1	1	6
12	イ	工場、作業場	15	76	23	15	129
	ロ	スタジオ等		1			1
13	イ	車庫、駐車場		4	3		7
14		倉庫	8	61	13	10	92
15		その他の事業所	10	50	45	15	120
16	イ	特定を含む複合	13	46	27	10	96
	ロ	その他の複合	2	20	8	3	33
17		重要文化財等		7	1		8
合計			78	550	231	83	942

2 各種届出等事務処理状況

令和7年3月31日現在

		総数	4月	5月	6月	7月	8月	9月	10月	11月	12月	1月	2月	3月
防火管理者選解任届		75	13	7	20	4	6	7	1	4	4	4	4	1
消防計画届（一部変更含む）		126	34	21	10	7	10	7	12	6	5	7	6	1
消防用設備点検報告		459	43	37	37	84	70	31	20	21	37	15	27	37
避難訓練の通報等		261	10	29	23	16	15	29	20	28	17	21	20	33
消防用 設備等	着工届	20	2	2		2		3	4	1		4		2
	設置届	69	5	7		1	3	4	10	8	9	10	9	3
火を 使用 する 設備等	炉・かまど・ボイラー届	10		3	2	1			2	1	1			
	発電及び変電設備等	26	1	1	1		9	2	3	3	4	1		1
	乾燥設備設置	0												
	その他	1										1		
煙 等	火災と紛らわしい煙等	30	1	1		3		2	2	2	6	7	5	1
	煙火打ち上げ（仕掛け）	4			2	2								
危 険 物 等	少量危険物	6	2		1			1		1				1
	少量危険物廃止届	2			1									1
	指定可燃物	1			1									
	指定可燃物廃止届	0												
	アセチレン・L P G等	13	2							1	6		3	1
	アセチレン・L P G等廃止届	0												
工 事 届	用水（水道）断減水届	4							1	3				
	道路通行制限	11	1		1	1	1	3	2				1	1
そ の 他	防火対象物使用開始届	21	3	1				2	3	2	2	4	3	1
	防火対象物定期点検報告	47	3	1	2	1	3	1	5	1	2	18	2	8
	催し物届	3				2						1		
	露店の開設届	75	5	1	1	12	7	6	10	14	2	6	3	8
	禁止行為の解除	8	1		1	1			2					3
	特例規定適用の申請	0												
合計		1272	126	111	103	137	124	98	97	96	95	99	83	103

3 防火対象物立入検査実施状況

令和7年3月31日現在

			合計	明浜町	宇和町	野村町	城川町
1	イ	劇場、映画館	2		1	1	
	ロ	公会堂、集会場	26	4	11	7	4
2	ロ	遊技場等	1		1		
3	イ	待合い、料理店等	0				
	ロ	飲食店等	5	1	3	1	
4		百貨店等	21		15	6	
5	イ	旅館、ホテル	12	2	5	1	4
	ロ	共同住宅等	32	5	21	6	
6	イ	病院、診療所	8	1	5	1	1
	ロ	グループホーム等	16	3	6	5	2
	ハ	福祉施設等	13	1	7	5	
	ニ	幼稚園、特別支援学校	1		1		
7		学校	17		2	13	2
8		博物館等	0				
10		車両の停車場	0				
11		神社、寺院	2			1	1
12	イ	工場、作業場	22		11	5	6
	ロ	スタジオ等	1		1		
13	イ	車庫、駐車場	1		1		
14		倉庫	24		16	4	4
15		その他の事業所	32	2	6	20	4
16	イ	特定を含む複合	41	10	17	8	6
	ロ	その他の複合	8		5	3	
17		重要文化財等	0				
合計			285	29	135	87	34

4 用途別建築同意状況

(A : 150㎡未満、B 150㎡以上)

令和7年3月31日現在

			明浜町		宇和町		野村町		城川町		合計	
			A	B	A	B	A	B	A	B	A	B
1	イ	劇場、映画館									0	0
	ロ	公会堂、集会場						1			0	1
2	ロ	遊技場等									0	0
3	イ	待合い、料理店等									0	0
	ロ	飲食店等									0	0
4		百貨店等				2					0	2
5	イ	旅館、ホテル									0	0
	ロ	共同住宅等				2					0	2
6	イ	病院、診療所									0	0
	ロ	グループホーム等									0	0
	ハ	福祉施設等									0	0
	ニ	幼稚園、特別支援学校									0	0
7		学校									0	0
8		博物館等									0	0
10		車両の停車場									0	0
11		神社、寺院									0	0
12	イ	工場、作業場				4					0	4
	ロ	スタジオ等									0	0
13	イ	車庫、駐車場			1	1					1	1
14		倉庫			3	1	4				7	1
15		その他の事業所	1			3	2				3	3
16	イ	特定を含む複合					1				1	0
	ロ	その他の複合				1					0	1
17		重要文化財等									0	0
小計			1	0	4	14	7	1	0	0	12	15
農業倉庫						2						2
一般住宅						5						5
併用住宅										9		9
長屋												0
工作物												0
確認通知												0
合計				1		25		8		9		43

5 建築種別同意状況

令和7年3月31日現在

		新築	増築	改築	移転	修繕	模様替	用途変更	その他	合計
同意	指導有	13	1							14
	指導無	18	1	1						20
	小計	31	2	1	0	0	0	0	0	34
不同意										0
合計		31	2	1	0	0	0	0	0	34

6 町別・年度別建築同意状況

令和7年3月31日現在

	明浜町			宇和町			野村町			城川町			合計
	防火対象物	その他	小計	防火対象物	その他	小計	防火対象物	その他	小計	防火対象物	その他	小計	
令和2年度	2		2	21	16	37	12	1	13	6	2	8	60
令和3年度				13	14	27	6	2	8	8		8	43
令和4年度	6		6	23	6	29	8		8	7	1	8	51
令和5年度				17	1	18	7	1	8	7	1	8	34
令和6年度	1		1	18	7	25	8		8			0	34

7 危険物許可施設状況

令和7年3月31日現在

		総 数	製 造 所	貯蔵所							取扱所	
				屋 内	屋 外 タン ク	屋 内 タン ク	地 下 タン ク	簡 易 タン ク	移 動 タン ク	屋 外	給 油 取 扱 所	一 般 取 扱 所
町別許可施設数	計	157	0	5	8	5	24	9	38	0	48	20
	明浜町	14		2			3	1	2		5	1
	宇和町	75		2	3	5	12		20		20	13
	野村町	47		1	3		6	5	15		14	3
	城川町	21			2		3	3	1		9	3
許可数量別	5倍以下	75		4	3	2	14	9	29		3	11
	6～10倍	33		1	5	3	5		6		9	4
	11～50倍	28					5		2		16	5
	51～100倍	10							1		9	
	101～150倍	4									4	
	151～200倍	3									3	
	201～1000倍	4									4	

8 危険物施設立入検査状況

令和7年3月31日現在

	総 数	製 造 所	貯蔵所							取扱所	
			屋 内	屋 外 タン ク	屋 内 タン ク	地 下 タン ク	簡 易 タン ク	移 動 タン ク	屋 外	給 油 取 扱 所	一 般 取 扱 所
施設数	157	0	5	8	5	24	9	38	0	48	20
検査数	5							5			
査察率 (%)	3.18	0	0	0	0	0	0	13.2	0	0	0

9 危険物施設事務処理状況

令和7年3月31日現在

		総 数	製 造 所	貯蔵所							取扱所		その他
				屋 内	屋 外 タンク	屋 内 タンク	地 下 タンク	簡 易 タンク	移 動 タンク	屋 外	給 油 取 扱 所	一 般 取 扱 所	
許可	設置許可	2					1		1				
	変更許可	8						1			7		
	常置場所の変更転入	0											
	常置場所の変更転出	0											
完成検査	検査（設置）	2					1		1				
	検査（変更）	7							1		6		
	他行政庁からの転入	0											
タンク検査		水張	0										
		水圧	0										
仮使用		7									7		
仮貯蔵・仮取扱		0											
種・数量変更届出		1									1		
譲渡・引渡届		0											
廃止届		4					2		2				
保安監督者	選任	2									2		
	解任	3									2	1	
災害発生届		0											
軽微な工事届出		8					1				7		
名称変更		0											
予防規定		1									1		
定期点検届		0											
休止届		0											
その他		3					1				2		

10 消防手数料状況

令和7年3月31日現在

			件数	金額
製造所等の許可 完成検査、タンク検査	許可手数料	設 置	2	26,000
		変 更	8	195,000
	完成検査手数料		9	97,500
	タンク検査 手数料	水 張		
		水 圧		
仮 使 用 承 認 手 数 料			7	37,800
仮 貯 蔵 手 数 料				
仮 取 扱 手 数 料				
合 計			26	356,300

警 防

1. 通信施設状況

(1) 本部署

令和7年3月31日現在

装置名	機種等	台数等	備考
通信指令台	N T T	INS119 6回線	宇和1・2
			野村1・2
			城川1・2
		衛星転送	衛星通信用(62-1899)
			I N S 64 (62-2129)
		I P 電話 6回線	K D 1・2
			S B 光 1・2
			S T N E T 1・2
一般回線	N T T	本部 13 台 本署 12 台	62-0119 62-4558 62-4700
事務用 F A X	N T T	2 台	62-3780 (本署) 62-6581 (本部)
携帯 119 受信機	—	10 回線	Docomo (2) Softbank (2) 楽天 (2) au (2) 携帯転送発信用 携帯転送 (0894-69-1667)
専 用 線	—	13 回線	(宇和・野村・明浜・城川) 防災 西日本道路公団 法華津トンネル 新三瓶トンネル 野福トンネル 笠置トンネル 大地白髭トンネル 栗木坂石トンネル 桜ヶ峠トンネル 祓川トンネル
無 線	富士通ゼネラル製	—	6. 無線通信施設状況参照

局 線	—	—	指令台局線 メンテナンス回線 テレガイド１・２ 順次１・２ 災害案内受信専用 MA I L回線
指令音声	—	—	回線 I D 番号 896-121656
デジタルアクセス専用線 64Kbit/s 西予市消防本部	N T T	野村	回線 I D 番号 896-121650
		法華津	回線 I D 番号 896-129022
		甲が森	回線 I D 番号 896-129023
I P 無線 (※消防団用)	I C O M	4 台	本署 1 台、通信室 1 台 本部 2 台

(2) 野村支署

装 置 名	機 種 等	台数等	備 考
一般回線	N T T	11 台	72-0119 72-1162
事務用 F A X	N T T	1 台	72-3512
I P 無線	I C O M	1 台	

(3) 明浜救急出張所

装 置 名	機 種 等	台数	備 考
一般回線	N T T	4 台	89-4119
事務用 F A X	N T T	1 台	64-1136
I P 無線	I C O M	1 台	

(4) 城川救急出張所

装 置 名	機 種 等	台 数	備 考
一般回線	N T T	4 台	89-5119
事務用 F A X	N T T	1 台	82-1129
I P 無線	I C O M	1 台	

２．消防車両配備及び使用状況

（１）本部署

令和 7 年 3 月 31 日現在

車両名	メーカー	配置年	排気量 (c c)	登録 番号	出動 回数 (回)	使用 時間 (時間)	年間走行 距離 (k m)	累計走行 距離 (k m)
タンク車	日野	H22.5	6,400	800 は 55-59	114	119	912	23,761
ポンプ車	いすゞ	R2.3	2,990	830 ち 20-01	293	325	4,526	25,651
ポンプ車	日野	H16.2	4,890	800 さ 83-09	57	104	904	67,886
水槽車	日野	H26.3	6,400	800 は 57-83	30	155	1,214	9,188
救 助 工作車	日野	H28.3	6,400	831 た 1-19	87	104	1,027	13,244
指揮車	日産	H21.6	1,980	800 す 25-24	66	116	1,095	30,261
資機材 搬送車	三菱	H25.1	2,990	800 す 45-80	56	155	2,480	15,088
救 急 2 号車	トヨタ	H25.2	2,690	800 す 46-32	301	430	13,417	278,995
救 急 3 号車	日産	H21.6	3,490	800 す 34-52	40	47	977	162,661
救 急 5 号車	トヨタ	R4.11	2,690	830 さ 9-95	841	842	17,563	36,510

（２）野村支署

車両名	メーカー	配置年	排気量 (c c)	登録 番号	出動 回数 (回)	使用 時間 (時間)	年間走行 距離(km)	累計走行 距離(km)
ポンプ車	日野	H24.3	4,000	800 す 41-75	75	85	938	28,026
救助工作車	日野	H31.3	4,000	830 ね 14	214	237	3,334	29,466

広 報 運搬車	トヨタ	H13.9	1,580	800 さ 38-47	155	300	2,937	132,614
救 急 7号車	トヨタ	H29.11	2,690	830 さ 9-97	616	740	19,159	129,627

(3) 明浜救急出張所

車両名	メーカー	配置年	排気量 (c c)	登録 番号	出動 回数 (回)	使用 時間 (時間)	年間走行 距離(km)	累計走行 距離(km)
救 急 1号車	トヨタ	H26.9	2,690	800 す 56-03	370	627	13,170	174,425

(4) 城川救急出張所

車両名	メーカー	配置年	排気量 (c c)	登録 番号	出動 回数 (回)	使用 時間 (時間)	年間走行 距離(km)	累計走行 距離(km)
救 急 6号車	トヨタ	H29.3	2,690	830 す 9-96	446	633	17,592	146,424

3. 月別火災出動状況

月 別 区 別	1 月	2 月	3 月	4 月	5 月	6 月	7 月	8 月	9 月	10 月	11 月	12 月
建 物			1			1			1	1		1
林 野												
車 両						1				1		
管外応援												
船 舶												
その他	1	1			1	1	2				1	2
合 計	1	1	1		1	3	2		1	2	1	3

4. 消防水利状況

令和7年3月31日現在

町 名 区 分			明浜町	宇和町	野村町	城川町	合 計
消 火 栓	地上式	65mm	226	372	277	18	893
		50mm	1	129	50	9	189
	地下式	65mm	12	93	0	8	113
		50mm	0	1	1	2	4
防 火 水 槽	40t 以上	有蓋	3	54	108	55	220
		無蓋	2	43	25	22	92
	40t 未満	有蓋	3	0	0	0	3
		無蓋	0	31	69	16	116
	耐震水槽		2	28	30	16	76
そ の 他	プー ル		1	11	7	1	20
	池		1	60	50	33	144
	河 川		2	60	77	63	202
	水 路		0	0	5	0	5
	農 業 用 水		14	1	0	1	16
	井 戸		0	0	0	0	0
	海		9	0	0	0	9
合 計			276	883	699	244	2102

5. 機械器具等配備状況

令和7年3月31日現在

種 別 \ 所属別			本 署	野村支署	明浜救急出張所	城川救急出張所	合 計
消火活動器具	消防用ホース	65mm	114	75			189
		50mm	63	33			96
		40mm	8	15			23
	ストレート管槍		9	7			16
	ガンタイプノズル		5	3			8
	フォグガン			1			1
	無反動ノズル		7				7
	背負器		7	4			11
	ホースカー		3	1			4
	小型動力ポンプ		1				1
	軽可搬ポンプ			1			1
	ジェットシューター		4	5			9
	ジェットシューター		4	5			9
消火薬剤等	泡ノズルアタッチメント		1	1			2
	泡消火薬剤（CAFS）kℓ		0.1				0.1
	泡消火薬剤（混合）kℓ		0.12	0.1			0.22
呼吸保護用具	空気呼吸器		17	6			23
	酸素呼吸器 空気補充用ボンベ		5				5
			32	13			45
	簡易呼吸器		2				2
	防塵マスク		5	5			10
	送排風機		2	1			3
一般救助用具	かぎ付はしご		2	2			4
	三連梯子		4	2		1	7
	金属製折りたたみ梯子 又はワイヤー梯子		1				1
	救命索発射銃		1	1			2
	平坦架		1				1
	空気式救助マット		1	1			2

	サバイバースリング 及び救助用縛帯	6	6			12
重量物排除用器具	油圧ジャッキ	1	1			2
	可搬ウインチ	1	2			3
	救命用簡易起重機	1	2			3
	大型油圧スプレッダー	1				1
	チェンブロック	1				1
	マット型救助ジャッキ	1	1			2
	救助用支柱器具	1	1			2
切断用器具	鉄線カッター	6	4	1	1	12
	大型油圧切断機	2				2
	エンジンカッター	2	1			3
	チェーンソー	2	3		2	7
	空気鋸	1	1			2
	空気切断機	1				1
	万能斧	6	2	1	1	10
	コンクリート破壊器具	1	1		0	2
	ハンマードリル	1	1			2
	ハンマー	3	1			4
	削岩機	1				1
測定器	有毒ガス測定器	2	2			4
	可燃性ガス測定器	2	2			4
	酸素濃度測定器	2	2			4
隊員保護用器具	耐電衣	5				5
	耐電ズボン	5				5
	耐電長靴	5	5	2	2	14
	耐電手袋	5	5	2	2	14
	防塵メガネ	4				4
	防毒マスク	5	3			8
	携帯警報器	5				5
	陽圧式化学防護服	3				3
	化学防護服（陽圧除く）	7	5			12

	耐熱服					
除染	除染シャワー	1				1
水難器具	船外機	1	1			2
	救命ボート	1	1			2
	救命胴衣	21	17	11	10	59
	救命浮輪	6	5	1	1	13
その他器具	バスケット担架	3	1	1		5
	発電機	4	4			8
	投光器	5	3			8
	携帯用投光器	14	5			19
	携帯拡声器	5	3	1	1	10
	緩降機	1				1
	救助用降下機	8	9			17
	ロープ登降器	6	4	2		12
	応急処置用セット	1	1			2
	携帯無線機	32	19	5	4	60

6. 無線通信施設状況

令和7年3月31日

種別	局 名	出力	免許番号	設置場所・積載車両
基地局	西予消防	5W	四基第 141013 号	宇和町伊賀上
	西予消防野村	5W	四基第 141014 号	城川町嘉喜尾
	せいよししょうぼうとさか1	10W	四基第 143038 号	宇和町田野中
	せいよししょうぼうとさか2	10W	四基第 143039 号	大洲市
移動局	西予消防本部 1	10W	四基第 2050395 号	宇和町卯之町
	西予消防野村支署 1	10W	四基第 2050396 号	野村町野村
移動局車両	西予消防 1	10W	四移第 12539 号	ポンプ車（本署）
	西予消防 2	10W	四移第 10951 号	タンク車（本署）
	西予消防 3	10W	四移第 10952 号	指揮車（本署）
	西予消防 4	10W	四移第 10953 号	水槽車（本署）
	西予消防 5	10W	四移第 10954 号	工作車（本署）
	西予消防 8	10W	四移第 10950 号	ポンプ車（予備）
	西予消防 11	10W	四移第 10955 号	ポンプ車（支署）
	西予消防 12	10W	四移第 10956 号	資機材搬送車
	西予消防 13	10W	四移第 10957 号	広報運搬車
	西予消防 14	10W	四移第 10958 号	資機材搬送車
	西予救急 1	10W	四移第 10947 号	救急 1 号車
	西予救急 2	10W	四移第 10949 号	救急 2 号車
	西予救急 3	10W	四移第 10948 号	救急 3 号車
	西予救急 5	10W	四移第 13362 号	救急 5 号車
	西予救急 6	10W	四移第 2025886 号	救急 6 号車

	西予救急 7	10W	四移第 2026902 号	救急 7 号車
移動局携帯	西予消防 101	5 W	四移第 10959 号	本署携帯無線機
	西予消防 102	5 W	四移第 10960 号	本署携帯無線機
	西予消防 103	5 W	四移第 10961 号	本署携帯無線機
	西予消防 104	5 W	四移第 10962 号	本署携帯無線機
	西予消防 105	5 W	四移第 10963 号	本署携帯無線機
	西予消防 106	5 W	四移第 10964 号	本署携帯無線機
	西予消防 107	5 W	四移第 10965 号	本署携帯無線機
	西予消防 108	5 W	四移第 12543 号	本署携帯無線機
	西予消防 109	5 W	四移第 13171 号	本署携帯無線機
	西予消防 119	5 W	四移第 2065223 号	明浜携帯無線機
	西予消防 120	5 W	四移第 13170 号	明浜携帯無線機
	西予消防 201	5 W	四移第 10966 号	野村携帯無線機
	西予消防 202	5 W	四移第 10967 号	野村携帯無線機
	西予消防 203	5 W	四移第 10968 号	野村携帯無線機
	西予消防 204	5 W	四移第 14381 号	野村携帯無線機
	西予消防 205	5 W	四移第 10970 号	野村携帯無線機
	西予消防 206	5 W	四移第 12544 号	野村携帯無線機
	西予消防 214	5 W	四移第 2065224 号	城川携帯無線機
	西予消防 215	5 W	四移第 13173 号	城川携帯無線機

7. 署活系無線保有状況

種別	呼出名称	出力	免許番号	免許有効期限
陸上移動局	せいようわ 1	1 W	四移第 2050375 号	令 10. 5. 31
	せいようわ 2	1 W	四移第 2050376 号	令 10. 5. 31
	せいようわ 3	1 W	四移第 2050377 号	令 10. 5. 31

	せいようわ 4	1 W	四移第 2050378 号	令 10. 5. 31
陸 上 移 動 局	せいようわ 5	1 W	四移第 2050379 号	令 10. 5. 31
	せいようわ 6	1 W	四移第 2050380 号	令 10. 5. 31
	せいようわ 7	1 W	四移第 2050381 号	令 10. 5. 31
	せいようわ 8	1 W	四移第 2050382 号	令 10. 5. 31
	せいようわ 9	1 W	四移第 2050383 号	令 10. 5. 31
	せいようわ 1 0	1 W	四移第 2050384 号	令 10. 5. 31
	せいようわ 1 1	1 W	四移第 2050385 号	令 10. 5. 31
	せいようわ 1 2	1 W	四移第 2050386 号	令 10. 5. 31
	せいようわ 1 3	1 W	四移第 2065984 号	令 9. 5. 31
	せいようわ 1 4	1 W	四移第 2065985 号	令 9. 5. 31
	せいようわ 1 5	1 W	四移第 2074053 号	令 6. 5. 31
	せいようわ 1 6	1 W	四移第 2074054 号	令 6. 5. 31
	せいようわ 1 7	1 W	四移第 2074961 号	令 6. 5. 31
	せいようわ 1 8	1 W	四移第 2074962 号	令 6. 5. 31
	せいようわ 1 9	1 W	四移第 2081772 号	令 7. 5. 31
	せいようわ 2 0	1 W	四移第 2081773 号	令 7. 5. 31
	せいようわ 2 1	1 W	四移第 2081774 号	令 7. 5. 31
	せいよのむら 1	1 W	四移第 2050387 号	令 10. 5. 31
	せいよのむら 2	1 W	四移第 2050388 号	令 10. 5. 31
	せいよのむら 3	1 W	四移第 2050389 号	令 10. 5. 31
	せいよのむら 4	1 W	四移第 2050390 号	令 10. 5. 31
	せいよのむら 5	1 W	四移第 2050391 号	令 10. 5. 31
	せいよのむら 6	1 W	四移第 2050392 号	令 10. 5. 31
	せいよのむら 7	1 W	四移第 2050393 号	令 10. 5. 31
	せいよのむら 8	1 W	四移第 2050394 号	令 10. 5. 31
	せいよのむら 9	1 W	四移第 2067370 号	令 10. 5. 31
	せいよのむら 1 0	1 W	四移第 2067371 号	令 10. 5. 31
	せいよのむら 1 1	1 W	四移第 2081589 号	令 7. 5. 31
	せいよのむら 1 2	1 W	四移第 2081590 号	令 7. 5. 31
	せいよあけはま 1	1 W	四移第 2065980 号	令 9. 5. 31
	せいよあけはま 2	1 W	四移第 2065981 号	令 9. 5. 31
	せいよしろかわ 1	1 W	四移第 2065982 号	令 9. 5. 31
	せいよしろかわ 2	1 W	四移第 2065983 号	令 9. 5. 31

火 災

1 令和6年の火災概況（町別）

			消防本部		明浜町		宇和町		野村町		城川町	
火災件数及び損害額	件数		16				12		4			
	損害額（千円）		36,472				18,494		17,978			
	建物	件数	5				4		1			
		焼損面積㎡	449				251		198			
		損害額(千円)	31,011				13,053		17,958			
	林野	件数										
		焼損面積㎡										
		損害額(千円)										
	車両	件数	2				2					
		損害額(千円)	1,692				1,692					
	船舶	件数										
		損害額(千円)										
	航空機	件数										
		損害額(千円)										
その他	件数	9				6		3				
	損害額(千円)	3,769				3,749		20				
焼損棟数	全 焼		3				2		1			
	半 焼		1						1			
	部分焼		2				1		1			
	ぼ や		4				3		1			
	合 計		10				6		4			
罹災世帯人員	区 分		世帯数	人員	世帯数	人員	世帯数	人員	世帯数	人員	世帯数	人員
	全 焼		3	9			2	7	1	2		
	半 焼											
	部分焼											
	ぼ や		2	3			2	3				
	合 計		5	12			4	10	1	2		
死傷者	死 者											
	負傷者		5				4		1			
	合 計		5				4		1			

※ 焼損面積小数点以下は、四捨五入

2 月別・町別火災発生状況

町名	1月	2月	3月	4月	5月	6月	7月	8月	9月	10月	11月	12月	合計
明浜町													
宇和町	1	1	1			2	1		1	2	1	2	12
野村町					1	1	1					1	4
城川町													
合計	1	1	1		1	3	2		1	2	1	3	16

3 過去5年間の火災概況（年別）

			令和 2 年		令和 3 年		令和 4 年		令和 5 年		令和 6 年	
火災件数及び損害額	件数		13		8		9		11		16	
	損害額（千円）		23, 956		1, 187		31, 589		17, 829		36, 472	
	建物	件数	8		3		5		3		5	
		焼損面積㎡	1, 025		152		739		727		449	
		損害額(千円)	23, 203		1, 177		31, 589		17, 264		31, 011	
	林野	件数	1		1							
		焼損面積㎡	0									
		損害額(千円)	17									
	車両	件数							1		2	
		損害額(千円)							404		1, 692	
	船舶	件数										
		損害額(千円)										
	航空機	件数										
		損害額(千円)										
	その他	件数	4		4		4		7		9	
損害額(千円)		736		10						3, 769		
焼損棟数	全 焼		10		3		6				3	
	半 焼		1								1	
	部分焼		3				4				2	
	ぼ や		3								4	
	合 計		17		3		10				10	
罹災世帯人員	区 分		世帯数	人員	世帯数	人員	世帯数	人員	世帯数	人員	世帯数	人員
	全 焼		3	4			2	3	1	1	3	9
	半 焼											
	部分焼		1	2					1			
	ぼ や		1	1							2	3
	合 計		5	7			2	3	2	1	5	12
死傷者	死 者											
	負傷者		2		3						5	
	合 計		2		3						5	

4 四半期別火災発生・損害状況

	1～3月	4～6月	7～9月	10～12月	合計
件数	3	4	3	6	16
割合	19%	25%	19%	38%	100%
損害額（千円）	20	19027	753	16672	36472
割合	0%	52%	2%	46%	100%

5 時刻別火災発生状況

時間	火災種別						合計
	建物	林野	車両	船舶	航空機	その他	
6～7							
7～8							
8～9							
9～10							
10～11							
11～12						1	1
12～13							
13～14						1	1
14～15							
15～16							
16～17							
17～18							
昼間						2	2
18～19							
19～20							
20～21						1	1
21～22							
22～23							
23～24							
0～1							
1～2							
2～3							
3～4							
4～5							
5～6	1						1
夜間	1					1	2
合計	1					3	4

6 覚知方法

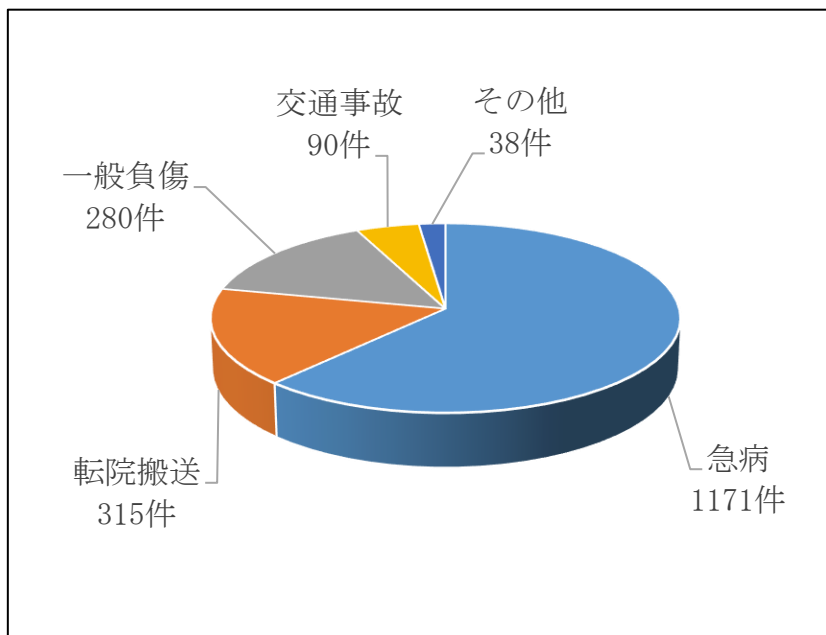
覚知方法	火災種別						合計
	建物	林野	車両	船舶	航空機	その他	
119	1					2	3
加入電話							
駆け付け							
警察							
事後聞知						1	1
その他							
合計	1					3	4

救 急

1 出場件数及び搬送人員（町別）

		出場件数及び搬送人員												
			火災	自然災害	水難	交通事故	労働災害	運動競技	一般負傷	加害	自損行為	急病	転院搬送	その他
宇和町	出場件数	1008	3			54	8	4	118	2	2	591	225	1
	搬送人員	950	3			54	8	4	108	1	1	548	223	
野村町	出場件数	484	1			18	3	1	73	1	3	300	84	
	搬送人員	454	1			16	3	1	70	1	3	275	84	
明浜町	出場件数	203				2	2		43	1		151	4	
	搬送人員	187				2	1		41	1		139	3	
城川町	出場件数	195				13	4		46		2	128	2	
	搬送人員	179				11	3		44		2	117	2	
管外	出場件数	4				3						1		
	搬送人員	1				1								
合計	出場件数	1894	4			90	17	5	280	4	7	1171	315	1
	搬送人員	1771	4			84	15	5	263	3	6	1079	312	

2 事故種別出場件数

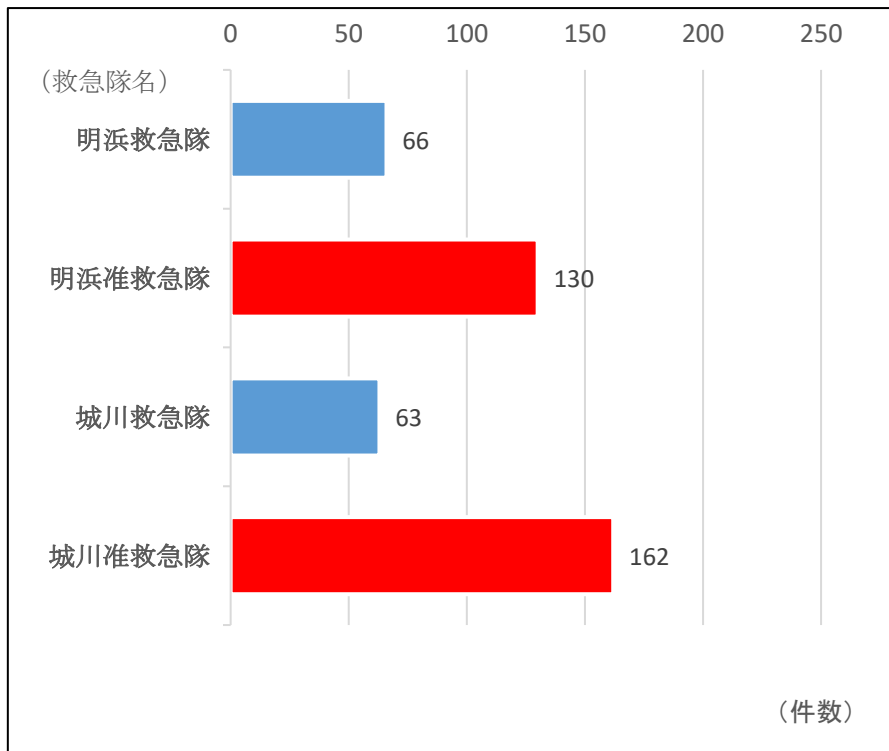


種別	件数	割合
急病	1171	62%
転院搬送	315	17%
一般負傷	280	15%
交通事故	90	5%
その他	38	2%
合計	1894	100%

3 署轄別出場件数及び搬送人員

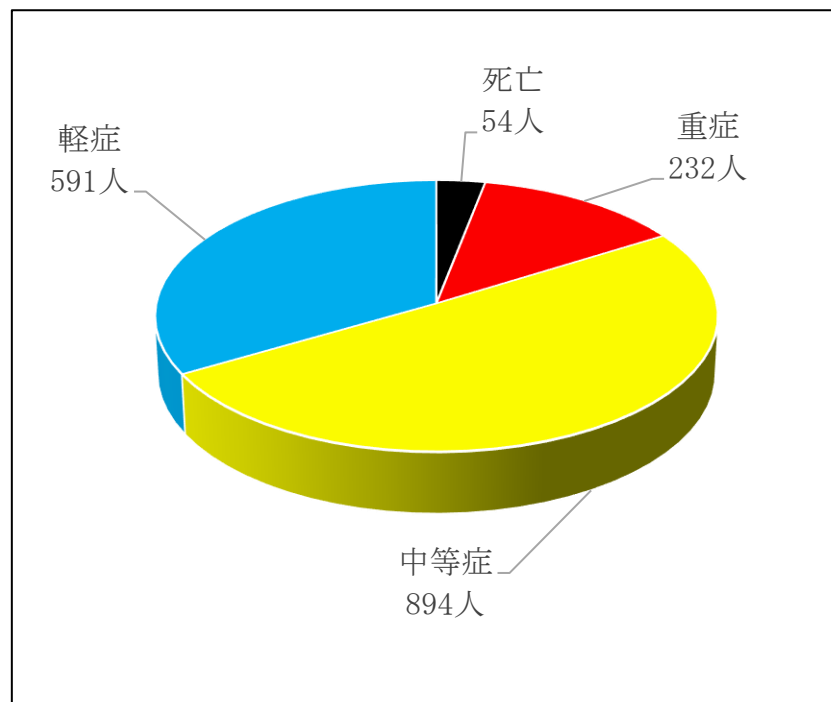
		出場件数及び搬送人員												
			火災	自然災害	水難	交通事故	労働災害	運動競技	一般負傷	加害	自損行為	急病	転院搬送	その他
本署	出場件数	997	3			50	8	4	121	2	2	582	224	1
	搬送人員	941	3			50	8	4	111	1	1	539	224	
支署	出場件数	476	1			27	2	1	67	1	3	298	76	
	搬送人員	445	1			22	2	1	65	1	3	276	74	
明浜出張所	出場件数	196				2	2		40	1		147	4	
	搬送人員	182				2	1		38	1		137	3	
城川出張所	出場件数	225				11	5		52		2	144	11	
	搬送人員	203				10	4		49		2	127	11	
合計	出場件数	1894	4			90	17	5	280	4	7	1171	315	1
	搬送人員	1771	4			84	15	5	263	3	6	1079	312	

4 准救急隊出場件数



救急隊名	件数
明浜救急隊	66
明浜准救急隊	130
城川救急隊	63
城川准救急隊	162
合計	421

5 傷病程度別搬送人員

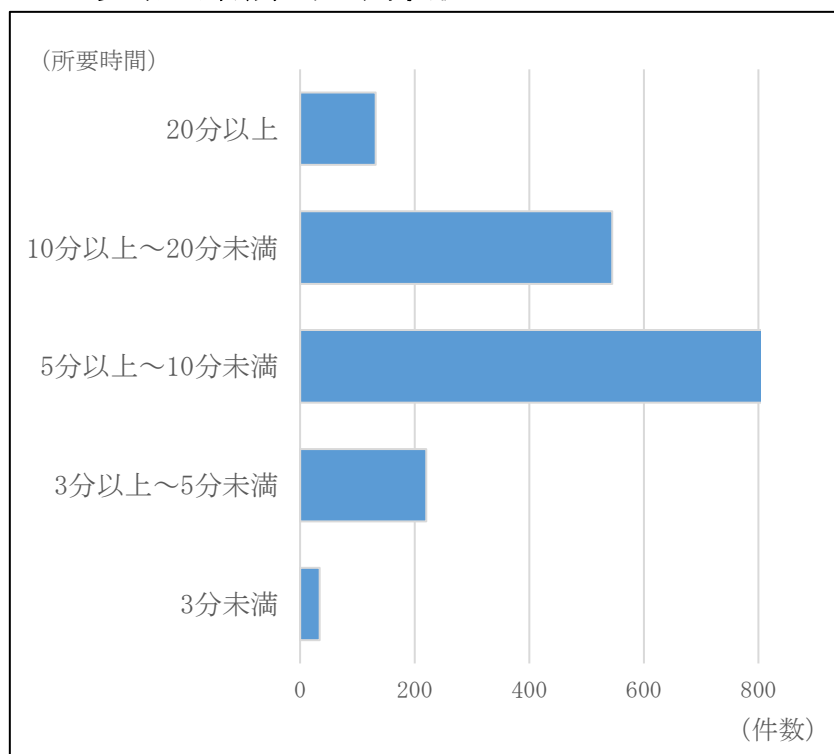


傷病程度	件数	割合
死亡	54	3%
重症	232	13%
中等症	894	50%
軽症	591	33%
合計	1771	100%

6 年齢区分別搬送人員

	火災	自然災害	水難	交通事故	労働災害	運動競技	一般負傷	加害	自損行為	急病	転院搬送	その他	合計
新生児													
乳幼児				1			3			22	1		27
少年				10		5	1			17	6		39
成人	2			40	11		40	1	6	175	47		322
高齢者	2			33	4		219	2		865	258		1383
合計	4			84	15	5	263	3	6	1079	312		1771

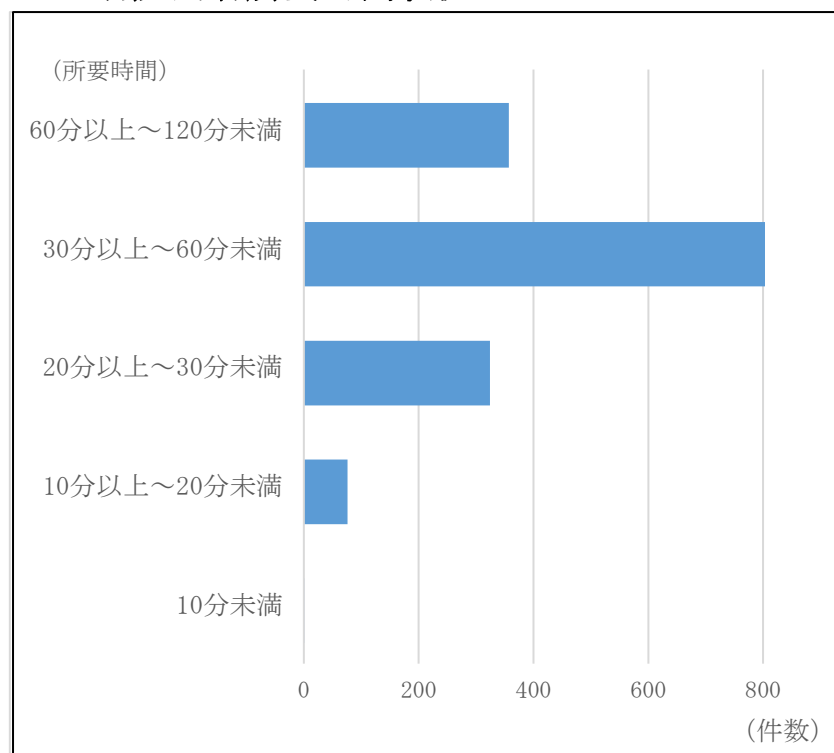
7 現場到着所要時間状況



所要時間	件数
3分未満	34
3分以上～5分未満	220
5分以上～10分未満	963
10分以上～20分未満	545
20分以上	132
合計	1894

現場到着 平均時間	09分31秒
--------------	--------

8 病院到着所要時間状況



所要時間	件数
10分未満	1
10分以上～20分未満	76
20分以上～30分未満	324
30分以上～60分未満	1002
60分以上～120分未満	357
120分以上	11
合計	1771

病院到着 平均時間	45分48秒
--------------	--------

9 救急隊員が行った応急処置状況

		急病	交通事故	一般負傷	転院搬送	その他	合計
応急処置対象人員数		1079	84	263	312	33	1771
応 急 処 置 項 目	止血	5	3	34	1	6	49
	固定	1	39	33	1	9	83
	人工呼吸	2			1	1	4
	心肺蘇生	48	1	3		4	56
	自動心マ	14				1	15
	酸素吸入	264	1	18	84	8	375
	気道確保	66	1	3	1	4	75
	経鼻経口	1				1	2
	喉頭鏡	6		1		1	8
	食道閉鎖式						
	気管挿管	7		1		1	9
	保温	27	2	7	2	3	41
	被覆	4	10	53	1	11	79
	在宅療法	39		3			42
	血圧測定	1024	82	261	312	30	1709
	聴診器	475	46	42	33	6	602
	酸素飽和度	1028	82	262	308	30	1710
	心電図	625	16	51	122	12	826
	除細動	2					2
	心停止前静脈路確保	5		1		1	7
	心停止後静脈路確保	10		1		1	12
	薬剤投与						
	アドレナリン	7		1		1	9
	ブドウ糖	1					1
	血糖測定	23	2				25
合計		3684	285	775	866	131	5741

10 収容機関別搬送人員

所在	医療機関名	搬送数	割合
管内	西予市民病院	684	38.6%
	野村病院	516	29.1%
	その他の医療機関	16	0.9%
	小計	1216	68.7%
管外	市立宇和島病院	415	23.4%
	独立行政法人 宇和島病院	25	1.4%
	徳洲会病院	7	0.4%
	喜多医師会病院	42	2.4%
	大洲中央病院	7	0.4%
	大洲記念病院		
	市立八幡浜病院	3	0.2%
	県立中央病院	26	1.5%
	松山赤十字病院	3	0.2%
	愛大附属病院	5	0.3%
	その他の医療機関	9	0.5%
	小計	542	30.6%
その他	Drへリ 中継地	13	0.7%
	防災へリ 中継地		
	小計	13	0.7%
合計		1771	100%

救 助

1 事故種別救助概要

区分		事故種別		火 災	交 通	水 難	自 然	機 械	ガ ス	建 物	破 裂	その他	合 計
		建 物	その他	事 故	事 故	災 害	事 故	酸 欠	事 故	事 故	事 故	事 故	
本 署	出動件数			20			1					2	23
	出場人員			168			8					12	188
	活動件数			6			1					1	8
	活動人員			45			8					7	60
	救助人員			7			1					1	9
野 村 支 署	出動件数			9								2	11
	出場人員			64								13	77
	活動件数			7								2	9
	活動人員			37								13	50
	救助人員			7								2	9
消 防 本 部	出動件数			29			1					4	34
	出場人員			232			8					25	265
	活動件数			13			1					3	17
	活動人員			82			8					20	110
	救助人員			14			1					3	18

2 事故種別発生場所別救助発生状況

区分		事故種別		火 災	交 通	水 難	自 然	機 械	ガ ス	建 物	破 裂	その他	合 計
		建 物	その他	事 故	事 故	災 害	事 故	酸 欠	事 故	事 故	事 故	事 故	
屋 内	住 居												
	その他												
屋 外	道 路	高 速		5									5
		その他		21									21
	水 面	内											
		外											
	山 岳											1	1
	その他			3				1				3	7
そ の 他													
合 計				29				1				4	34

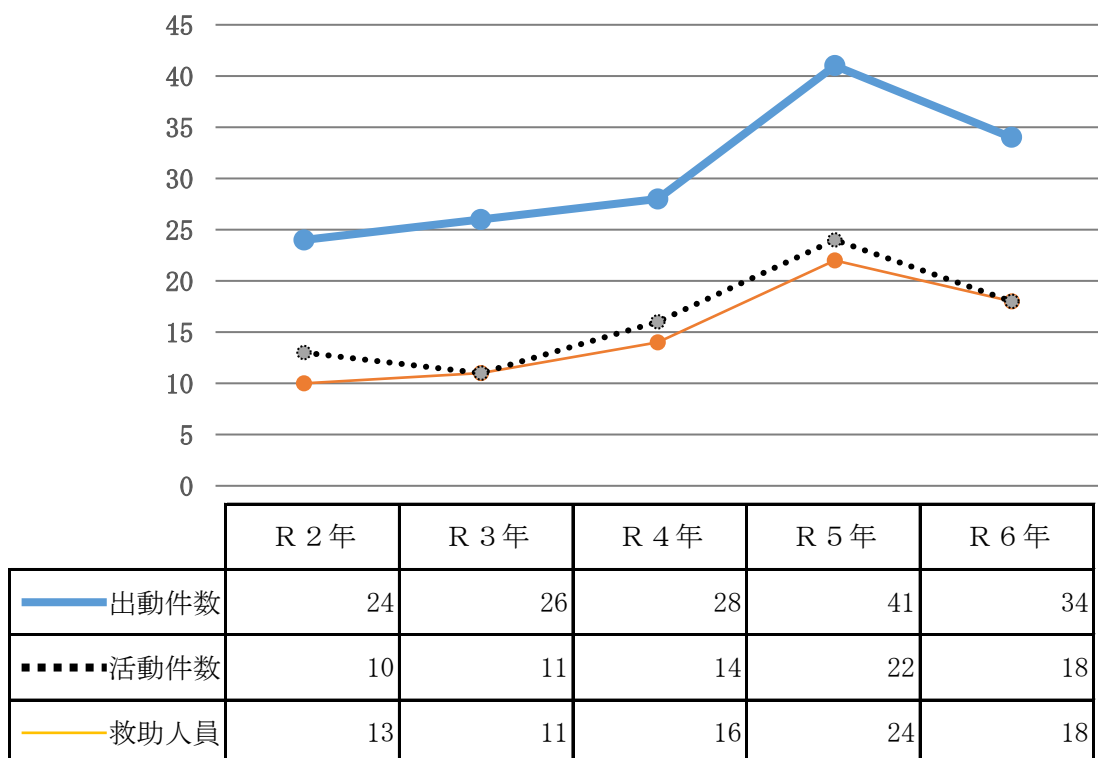
3 事故種別出動車両台数

事故種別 車両	火 災		交 通 事 故	水 難 事 故	自 然 災 害	機 械 事 故	ガ ス 酸 欠 事 故	建 物 破 裂 事 故	破 裂 事 故	そ の 他 事 故	合 計
	建 物	そ の 他									
救助工作車			28			1				4	33
消防ポンプ自動車			21							2	23
救急自動車			40			1				4	45
指揮指令車			2			1					3
合 計			91			3				10	104

4 事故種別出動隊員数

事故種別 隊員	火 災		交 通 事 故	水 難 事 故	自 然 災 害	機 械 事 故	ガ ス 酸 欠 事 故	建 物 破 裂 事 故	破 裂 事 故	そ の 他 事 故	合 計
	建 物	そ の 他									
救助隊員			59			3				8	70
消防隊員			57			2				5	64
救急隊員			116			3				12	131
消防団員											
合 計			232			8				25	265

5 過去5年間の救助概要



消 防 団

1. 消防団員定数

(令和6年4月2日現在)

階級 方面隊	団長	副団長	分団長	副分団長	部長	班長	団員	機能別団員	計
団本部	1	2							3
明浜		2	5	5	12	59	168		251
宇和		2	6	6	24	76	358		472
野村		2	6	12	23	78	327		448
城川		2	4	8	13	40	193		260
三瓶		2	5	10	16	51	204		288
計	1	12	26	41	88	304	1,250	30	1,752

2. 消防団機械整備状況

(令和6年4月2日現在)

階級 方面隊	消防ポンプ車	小型動力ポンプ	小型動力ポンプ 積載車	その他
団本部				指揮車1台
明浜	2	11	9	
宇和	2	22	22	
野村	5	27	23	
城川	4	16	11	指揮車1台
三瓶	3	13	13	指揮車1台
計	16	89	78	3

3. 消防団員年額報酬

(令和6年4月2日現在) (単位: 円)

団長	副団長	分団長	副分団長	部長	班長	団員	機能別団員
170,000	120,000	80,000	45,500	37,000	37,000	36,500	12,000

4. 消防団員出動報酬

(令和6年4月2日) (単位: 円)

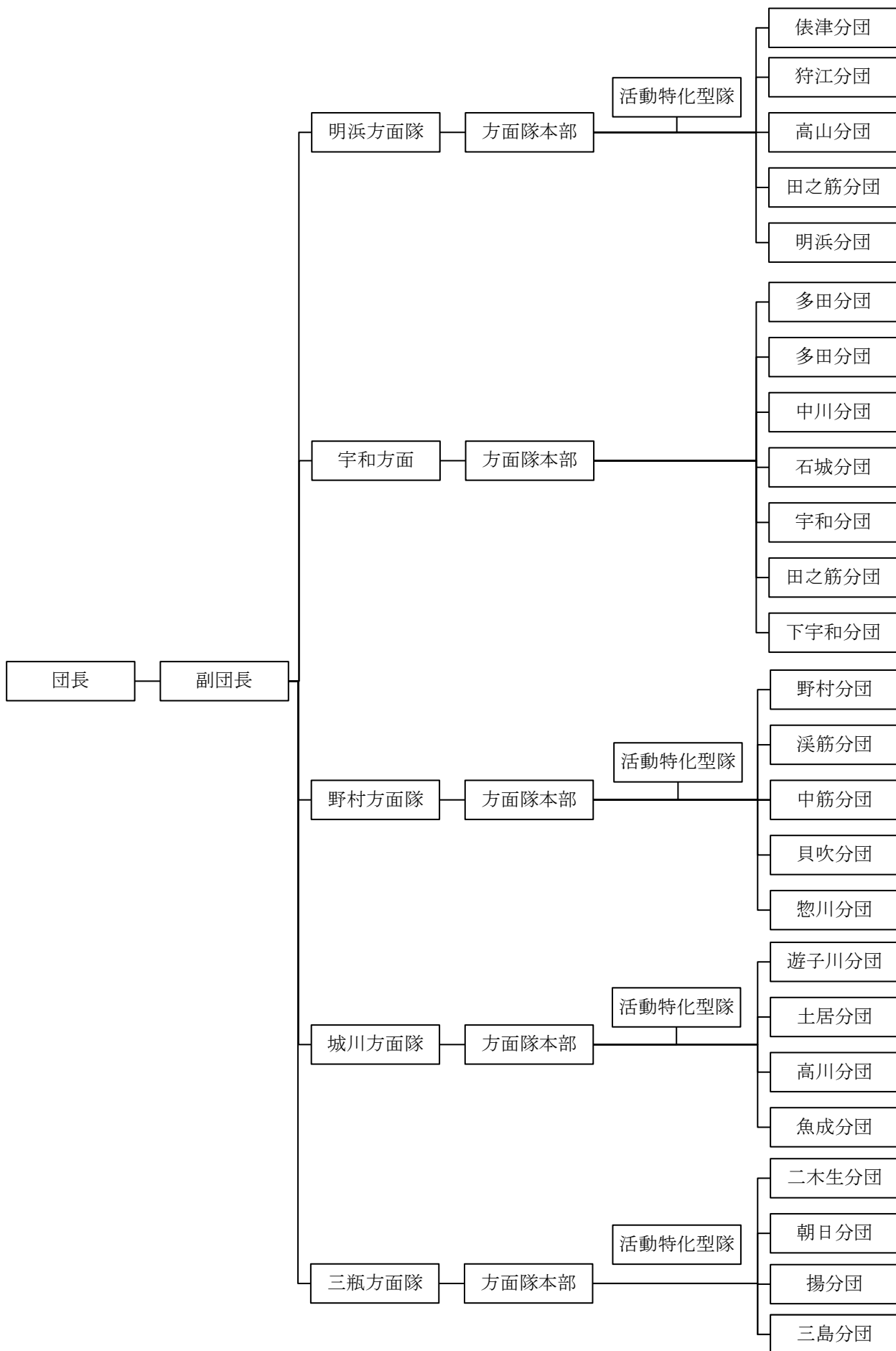
区分	単位	報酬額
災害、警戒、その他の出動	4時間未満	2,000
	4時間以上6時間未満	4,000
	6時間以上8時間未満	6,000
	8時間以上	8,000
訓練	1日	1,500

5. 年齢別構成

(令和6年4月2日現在)

階級 年齢	団長	副団長	分団長	副分団長	部長	班長	団員	計
18～24							20	20
25～29					1	8	62	71
30～34					2	24	136	162
35～39					8	58	185	251
40～44			3	2	18	80	192	295
45～49		2	5	12	47	83	207	356
50～54		3	14	11	9	29	150	216
55～59	1	7	2	2	2	4	96	114
60～64			2	1	0	2	59	64
65歳以上						2	46	48
計	1	12	26	28	87	290	1, 153	1, 597

7. 消防団の機構



8. 歴代西予市消防団長

初代	平成16年4月1日	～	平成22年4月1日	宇都宮 利行
2代	平成22年4月2日	～	平成30年4月1日	佐伯 茂喜
3代	平成30年4月2日	～	令和6年4月1日	廣瀬 吉孝
4代	令和6年4月2日	～	至現在	河野 通