

このまちで暮らす  
私たちが主役の Magazine

# 広報せいよ

Seiyo City Public Relations



令和6年 成人式  
夢に向かって



広報紙に掲載できなかった写真の一部は市公式 Facebook「いいやん西予」に掲載しています。



# 令和6年 成人式

1月3日の成人式は、西予市のお正月の風物詩。  
284人が会場に集い、たくさんの祝福を受けました。  
夢に向かって頑張るみなさんを応援しています！

令和6年成人式対象者

地区名	男性	女性	計
明浜	8人	11人	19人
宇和	98人	89人	187人
野村	40人	40人	80人
城川	23人	7人	30人
三瓶	35人	29人	64人
西予市	204人	176人	380人

このまちで暮らす、私たちが主役の Magazine

## 広報せいよ

MAIN CONTENTS

- 03 令和6年 成人式
- 08 投票に行こう！  
～はじめての選挙応援ガイド～
- 15 市立病院、つくし苑の経営改革
- 20 全国「かまぼこ板の絵」展覧会作品募集  
第31回四国せいよ朝霧湖マラソン参加者募集
- 25 税務署への申告・納税は期限内に
- 27 空き家を考える
- 28 がんばれせいよのアスリート！アーティスト！

On the Cover



市内外から思い思いのスタイルで新成人が集った成人式。久しぶりの再会に歓声が上がったり、あちらこちらで記念撮影が行われるなど、会場は大盛り上がりでした。  
撮影日：1月3日 撮影場所：宇和町卯之町



それぞれが描く夢に向かって

西予市成人式を1月3日(水)に開催。該当者380人のうち、284人が出席しました。

管家市長は「皆さんの前途には、洋々たる未来が広がっていることを力強く宣誓しました。」

ます。それぞれが描く自分の夢に向かって、目標を持って力強く歩んでください」と式辞。成人代表の廣光愛実さんは、社会の一員としての責務を果たしていくとともに、より多くの人々と交流を深め、それぞれのかけがえのない目標に向かい努力することを力強く宣誓しました。

消防士として働いています。多くの救急現場に行くようになり、時間が勝負の現場では、その場に居合わせた人の応急処置が重要だと感じるようになりました。今後は、救命救急士になって専門的な知識を学び、皆さんに適切な処置方法を広めていきたいと思っています。

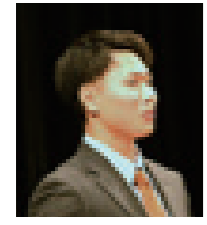
1年ほど前、1人暮らしをしている部屋で揚げ物をしようと鍋に油を注いだところコンロの火が引火し、火事を起こしました。一目散に水をかけましたが、これもまたやってはいけないことでした。

この先、思いもよらない失敗を数多く経験することになると思います。失敗に落ち込むのではなく、同じ失敗をしないように注意し、成功につなげていくことが大切です。

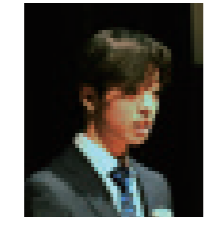
これまで自分がどれだけ多くの方々に支えられていたのかに気がきました。次は自分が誰かを支えられるよう精進していきます。

これまで育ててくれた家族、成長を見守ってくれた地域の方々、切磋琢磨してきた友人、多くの出会いの中で、今の自分があるのだと思っています。

たくさんの出会いに感謝し、これからの人生を楽しみたいと思います。



意見発表  
清水 譲喜さん



意見発表  
西村 虎太郎さん



記念行事進行 (写真左から) 清家 宙さん、水野 涼花さん、三瀬 愛果梨さん



成人者宣誓 廣光 愛実さん



研究発表 (写真左から) 三瀬 瑞稀さん、篠藤 月碧さん、村上 華さん



野村町



城川町



三瓶町



明浜町



「初稽古 目指すは箱根 走る僕」  
これは、小学校6年生の冬休みの宿題で作った俳句です。私は、この頃から箱根駅伝大会に魅了され、現在、国士館大学陸上競技部長距離ブロックで箱根駅伝出場を目標に努力しています。

部員数総勢 80 人、箱根を走ることができるのはたった 10 人。まだまだ力不足で箱根を走るには高い山を登らないといけませんが、日々、仲間と切磋琢磨し、厳しい練習も仲間と共に乗り越えています。家族や周りの方々への感謝を忘れず、夢の実現に向けて頑張ります。

今回はみんなに会えなくて残念でしたが、また会えることを楽しみに、それぞれの場所で頑張らしましょう！

酒井 健成<sup>たけなる</sup>さん



箱根駅伝出場に向け  
走り続ける



小さい頃から石橋を叩いて渡るような慎重派のあなたが、中学校を卒業後、ソフトボールがもっと上手になりたいという夢と覚悟を胸に県外の高校に進学。自分が覚悟して選んだ道とはいえ、親に泣き言一つ言わず、本当に強くなったなと実感しています。

高校ではインターハイ出場こそ叶いませんでしたが、関東大会でのチーム優勝に貢献できましたね。

大学で新たなステージに立った今、まだまだ志半ばではありますが、関わっていただいている方々への感謝と人への思いやりを忘れずに、夢や目標に向かって頑張ってください。

なかなか会えないけど、遠くからいつもあなたのことを応援しています。(母 真由美)

日置 佳奈<sup>かな</sup>さん



成人を迎え、新たな章へ  
歩みはじめた娘へ



成人式後にタイムカプセルを開けました。中には当時 12 歳だった私から、20 歳になった私への手紙が。将来の夢は今とは全く違うものでしたが、その拙い文章つづられた手紙は、夢に溢れていてキラキラ輝いて見えました。

私は、大好きな英語でいろんな人とコミュニケーションが図れるようになるため、2月からオレゴン州へ留学を予定しています。この経験が将来生かせるように頑張ってきたと思います。

成人を迎えて、多くの旧友に再会でき近況を報告し合えたことはとても励みになりました。それぞれに頑張っていることや目標は違いますが、これからも互いに切磋琢磨していきたいです。そしてまたみんなと会える日を楽しみにしています。

赤西 美香<sup>みか</sup>さん



STAY GOLD  
キラキラのままで

祝  
続・成人

夢に  
走りの  
向かって  
続けて  
います。

夢や目標に向かって走り続ける友人からメッセージが届きました。つらいことや苦しいこともたくさんあるけど夢への一步を踏み出したばかり。またみんなに会えるその日を楽しみに今は前を向いて走り続けています。

# 投票に行こう！

## ～はじめての選挙応援ガイド～

はじめての選挙に備えて、18歳になった私たちと一緒に投票のアレコレを一緒に確認していきましょう。より良い暮らしと明るい未来のために、みんなで投票に行こう！



宇和高校三瓶分校  
菊池 沙雪さん



宇和高校  
井上 廉さん



野村高校  
伊井 栄笑さん

### 1

#### 選挙（投票）って大切なの？

私たちの暮らしや社会を良くするために、意見を反映させてくれる代表者を決めるのが「選挙」です。誰を代表者に選ぶかによって、私たち暮らしは大きく変わります。「誰が代表者になっても同じ」「どうせ何も変わらない」と選挙（投票）に行かないのは、とてももったいないことです。自分たちだけでなく、子どもたちの未来のためにも選挙（投票）をし、暮らしや社会をより良いものにしていきましょう。



### 2

#### 選挙で投票するための条件

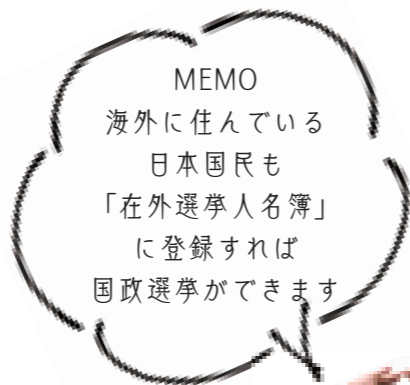
選挙で投票するためには「選挙権」を有するほか「選挙人名簿」に登録されている必要があります。

##### 選挙権

日本国民で18歳になると選挙できる権利が与えられます。これが「選挙権」です。

##### 選挙人名簿

市区町村の選挙管理委員会が管理する名簿のことを「選挙人名簿」といいます。選挙人名簿に登録されるのは、その市区町村に住所を持つ18歳以上の日本国民で、住民票がつくられた日（他の市区町村からの転入者は転入届をした日）から引き続き3カ月以上、その市区町村の住民基本台帳に登録されている人です。



MEMO  
海外に住んでいる  
日本国民も  
「在外選挙人名簿」  
に登録すれば  
国政選挙ができます

選挙管理委員会事務局  
矢野 颯人



### 3

#### 自分の「推し」に投票すべし！

どの候補者に投票するかを自ら選択していくことが政治参加。次を参考に自らの「推し」に投票してください。

- ・各候補者が訴える政策や公約の違いを比較検討
- ・日頃の活動や発言も参考に
- ・話題になっている争点だけでなく、それ以外の争点にも目を向ける
- ・他人の意見に流されず自分で考える
- ・発信者は誰なのか？事実を述べているか？発信者本人の意見なのか？などを見極める



### 4

#### 覚えておこう！便利な制度

投票日当日に仕事や部活動、旅行、入院や出張で選挙に行けない場合は、次の制度を活用して選挙に参加しましょう。

##### 期日前投票制度

投票日当日に予定が重なる場合は、投票日前でも、投票日と同じように投票できます。入場券の裏面の宣誓書を記入し、期日前投票所にお越しください。市役所のほか、各支所などに期日前投票所を開設します。

##### 不在者投票制度

選挙期間中に住所地で投票ができない人のため「不在者投票制度」があります。出張先などの滞在地から投票用紙を請求して、滞在先の選挙管理委員会に投票する「滞在地投票」、入院・入所先が不在者投票できる指定された施設である場合は施設内で「指定施設投票」ができます。





こたつミカン最高だよねえ〜。  
こたつから出られぬwww  
でもこのまじやわい体がさくらに丸く...  
成人式までにはタイエットしなきゃ!



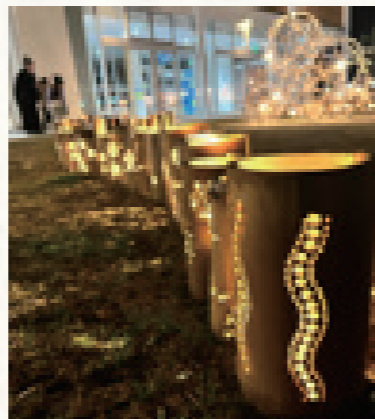
手術車で地域猫の不妊・去勢手術を行うにじのはしスパイクリニック尾首陽子先生

**猫の不妊・去勢手術車を地域で招へい**  
12月13日(水)に、「みかめ猫とともに生きる会」が猫の不妊・去勢手術車を招へいし、26匹の地域猫が手術を受けました。手術車の招へいは10月に引き続き2回目。「ネコがしあわせにヒトがおだや

かに」を合言葉に活動しています。手術する尾首先生は「行政主導ではなく、地域で手術車を招へいするのは珍しい。猫の繁殖を防ぐためには、継続して行うことが大切」と語りました。次回は3月頃実施予定です。



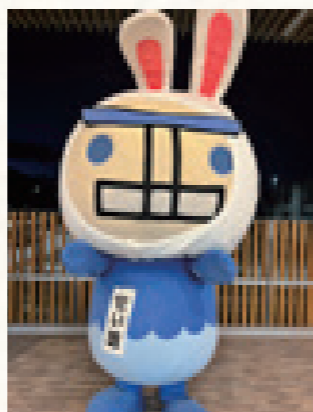
みかめ猫とともに生きる会 代表 竹井孝枝さん。活動が評価され、公益信託伊予銀行環境基金「エバグリーン」の助成先に選定されました。



竹あかりの優しい光を見つめる家族

**卯の年卯之町竹あかり**  
卯の年卯之町を盛り上げるため、12月2日(土)から26日(火)までゆるりあん緑地広場で、卯の年卯之町竹あかりイベントを開催。手作りのうさぎモチーフの竹あかりの他、およそ200基の竹あかりが幻想的

な空間を演出しました。点灯式には「うさぎせい坊」と参加者のカウントダウンで竹あかりが一斉に点灯。写真を撮る人や竹あかりの周りを走り回る子どもたちでにぎわいました。



卯の年に大活躍のうさぎせい坊



中筋地区では、特産の泉貨紙の紙すきを体験

**移住マッチング事業 第3回交流会**  
都市部に住む人と移住者を受け入れたい地域を結び合わせる「移住マッチング事業」。3回目の交流会を12月8日(金)から3日間開催しました。今回は、参加者9名がそれぞれ2地域を選んで訪問。最終日には、今

後も関係性を続けていきたい地域を選ぶ「マッチングタイム」が開催され、受け入れ希望の6地域全てが参加者とマッチングしました。地域と参加者は最後に連絡先を交換。今後も交流が続けます。



プロポーズ風に参加者へアピールする地域も



両消防本部が連携して、情報収集と状況判断を行い、指示を出す指揮隊

**宇和島地区広域事務組合消防本部との合同訓練**  
12月1日(金) 松山自動車道三間IC付近の資材置場で、宇和島地区広域事務組合消防本部との合同訓練を実施しました。高速道路で交通事故が発生し、車2台が横転しているという想定。出場時の連絡体制、救急・救助活動、

指揮体制における両消防本部の連携を確認しながら、安全かつ迅速に救出することができました。今後も近隣消防本部と連携強化を図りながら、災害対応能力向上に努めていきます。



横転した車内に閉じ込められた人を安全に救出する合同訓練の様子

# CITY TOPICS

まちの話題をお届けします

## 宇和文化の里駅伝

12月3日(日)に宇和町小学校を主会場として、宇和文化の里第37回中高齢者駅伝競走大会・第30回女子駅伝競走大会を開催しました。この大会は県内でも珍しい中高齢者・女性対象の駅伝大会で、

当日は県内各地から42チームおよそ280人が参加。健脚を競いました。今年は4年ぶりにお楽しみ抽選会や豚汁とおにぎりの炊き出しを行い、1日活気に溢れていました。



女子の部のアンカーがゴール。走った後は、温かい炊き出しを召し上がれ

## MINI TOPICS

### 知ってください 地域猫活動

野良猫が増えて困っている人、野良猫のお世話をしたい人。立場は違いますがどちらも「飼い主のいない猫を何とかしたい」という思いは同じです。地域猫活動は、飼い主のいない猫を給餌やトイレなどルールに基づいて管理し、不妊・去勢手術を施して、これ以上野良猫を増やさずことなく天寿を全うさせ、数を減らしていく活動です。





(写真左から) 銘苅さん、堀内さん、村上さん

**全国奨励賞**  
銘苅 桂子さん(琉球大学病院周産母子センター教授)

日本初の産科女医「楠本イネ」を顕彰し、女性医師を奨励することで、女性の活躍推進や地域活性化につなげることを目的に創設したお伊ネ賞事業。西予市と愛媛県医師会主催で、12月9日(土)に県歴史文化博物館で第11回表彰式を開催しました。関係機関の推薦を受け、お伊ネ賞を受賞したのは次の3人です。



第2部で講師を務めた吉田さん

**地域奨励賞**  
堀内 史枝さん(愛媛大学大学院医学系研究科児童精神医学講座教授)

**医学生奨励賞**  
村上 静郁さん(愛媛大学医学部5年生)

第2部の講演会では、神奈川県立保健福祉大学大学院ヘルスインノベーション研究科教授の吉田穂波さんが登壇。「共に生きる力とワーク・ライフ・バランス」をテーマに講演しました。

表彰式と講演会にはおよそ150人が参加し見識を深めました。

問 政策推進課 ☎62-6404

長年にわたる  
統計業務推進に貢献  
統計功績者表彰



上甲 八重さん  
= 宇和町稲生 =

これまでの功績と他の模範として推奨すべき統計調査員として、上甲八重さんが令和5年度統計功績者表彰を受賞されました。

上甲さんは昭和61年から統計調査員として活動。統計調査員として、長年にわたり統計業務の推進に貢献されました。

小玉 楓さん  
柚山 美緒さん  
愛媛県少年柔道大会  
柔道「形」競技会優勝

小玉楓さん(宇和町小5)と柚山美緒さん(宇和町小5)が、7月9日(日)に愛媛県武道館武道場で行われた、公益社団法人愛媛県柔道整復師会少年柔道大会 文部科学大臣杯争奪 第13回日整全国少年柔道「形」競技会 第12回愛媛県予選会で優勝しました。県大会は2連覇です。

この競技は、攻撃・防御に関しあらかじめ種々の場合を定め、理論に基づき身体の動きを規定し、その規定とおりに動けるかを競います。

2人は11月に行われた全国大会にも出場しました。

三谷 真さん  
愛媛県職業能力  
開発促進大会  
優秀技能者賞受賞

三谷真さん(宇和町下松葉)が、11月30日(木)に愛媛県生涯学習センター県民小劇場で行われた、令和5年度愛媛県職業能力開発促進大会で、職業訓練功労者等知事表彰優秀技能者賞を受賞されました。

今回の受賞は、これまでのさまざまな料理分野での受賞歴や取得資格、調理学校や地域での料理講習など、料理分野における広域的かつ積極的な活動と、職業訓練の推進・普及促進への功績が認められ送られました。

第11回お伊ネ賞事業表彰式

西予市林業研究グループ  
農林水産大臣表彰



大臣  
表彰

西予市林業研究グループが農林水産大臣表彰を受賞されました。県内外で「林業を語る座談会」を開催したり、高校生を対象に「林業体験学習」を支援したりするなど、幅広く育樹に関する技術や、地域の森林を永続的に守り育てる知識の普及と親しみの醸成に寄与されています。

西予市林業研究グループ菊池俊一郎会長のコメント「他の場所へ持って行くことができない一次産業は、地元と一体となってやっていくことが不可欠。広大な森林面積を有し、林業の全てを自前で行える西予市の強みを生かし、これからは林業のさらなる発展に努めたい」



高齢者  
叙勲

〔地方自治功労〕  
旭日単光章  
宇都宮 利治さん(88)  
|| 明浜町狩浜 ||

元明浜町議会議員の宇都宮利治さんが旭日単光章を受章されました。宇都宮さんは3期12年にわたり明浜町議会議員として活動。町政の推進に貢献されました。

コメント「身に余る光栄とともに皆さまのご協力・ご支援に感謝申し上げます。特に思い出すのは、県営畑地帯総合整備事業。事業実施に対し、南予地域で一番に手を上げたのが狩浜地区でした。莫大な事業費の2割を地元が負担するというので、説明とお願いを繰り返す毎日。今では町内全域に整備事業は広がり、30年経った今もみかん畑のかん水に役立っています」

キラリと光る市民に

キラリ西予大賞

全国レベルの大会などで優勝またはそれに値する成績を取め、西予市の名声を高めた3件の功績に対してキラリ西予大賞を授与しました。



野村中学校相撲部と辰野允音さん(写真後列右から2番目)



百姓百品グループ

辰野 允音さん(宇和小6年) 全国小学生陸上競技交流大会コンバインドB・優勝  
野村中学校相撲部 全国中学校総合体育大会・第3位  
百姓百品グループ 農林水産祭・天皇杯受賞

令和5年  
第4回定例会

物価高騰に伴う包括的支援のための給付金や補助金  
ふるさと納税の増加に伴う返礼品送付に係る費用などを計上

令和5年第4回西予市議会定例会は11月27日(月)から12月15日(金)まで開催され、議案31件、報告1件が原案どおり可決されました。

■一条例の制定  
西予市肱川河川沿い復興公園条例

西予市肱川河川沿い復興公園を設置するため、本条例を制定する。

■一条例の一部改正  
西予市生活交通バス条例

回数乗車券の綴り枚数を13枚に改めるため、本条例の一部を改正する。

■西予市国民健康保険条例  
法律および政令の公布に伴い、本条例の一部を改正する。

■他、条例の一部改正10件

■契約の締結  
西予市消防本部消防指令システム及び消防救急デジタル無線システム更新工事を、(株)富士通ゼネラル四国支店と3億5200万円を契約を締結する。

■契約の変更  
CATV整備事業三瓶サブセンター整備工事について、321万3000円を増額し、1億7530万8000円で変更契約を締結する。

※他、変更契約の締結1件

■指定管理者の指定  
西予市惣川高齢者生活福祉センター  
指定管理者は、(福)西予市野城総合福祉協会(理事長 九鬼 則夫)。期間は令和6年4月1日から令和9年3月31日まで。

■西予市城川特産品センター等  
指定管理者は、(株)城川ファクトリー(代表取締役 村田 博史)。期間は令和6年4月1日から令和9年3月31日まで。

■西予市二及漁港利用調整施設  
指定管理者は、ササキマリ(株)(代表取締役 佐々木 雄矢)。期間は令和6年4月1日から令和11年3月31日まで。

■西予市明浜農産物集出荷施設  
指定管理者は、農事組合法人無茶々園(代表理事 宇都宮 幸博)。期間は令和6年4月1日から令和7年3月31日まで。

■西予市木質ペレット製造施設  
指定管理者は、(株)エフシー(代表取締役 三瀬 逸雄)。期間は令和6年4月1日から令和9年3月31日まで。

■報告  
地方自治法第96条第1項第12号及び第13号に該当する専決処分報告  
確認・区域の変更  
明浜町田之浜地区における漁港整

備工事で埋め立てした土地(西予市明浜町田之浜甲2118番2地先および2119番地先)について、西予市の区域として確認するとともに近接する字の区域に編入することに伴い、字の区域の一部を変更する。

■一般会計補正予算  
一般会計予算の総額に、歳入歳出それぞれ6億4553万5000円(第9号)と7億9338万1000円(第10号)を追加し、総額を323億3245万5000円とする。主な補正予算は次のとおり。

■物価高騰対応重点支援事業(社会福祉費)【新規】  
4億6443万8000円

■物価高騰に伴う家計への影響を支援するため、住民税非課税世帯に対する7万円の現金給付に要する経費および事務費を計上する。  
物価高騰対応重点支援事業(農業費)【新規】  
5287万円

■飼料価格が高止まりの状況下にある畜産農家に対して、飼料購入費用の一部を支援することで経営の安定を図るため補助金を計上する。  
物価高騰対応重点支援事業(商工費)【新規】  
9152万8000円

■プレミアム付き商品券を発行することにより、物価高騰に直面する市民や市内事業者の支援を行い、地域経済の振興を図るため委託料を計上する。  
ふるさと納税推進事業  
4824万8000円

■ふるさと応援寄附金額の増加に伴い、返礼品送付に係る費用、事務取扱手数料及び業務支援委託料を計上する。  
子ども医療費助成事業  
3706万7000円

■未就学児に対する乳幼児医療費、令和5年4月から18歳までを対象とした児童医療費の助成について、実績見込みの増加により医療扶助費を増額計上する。  
特別会計補正予算  
西予市国民健康保険特別会計補正予算(第2号)ほか2件。

■公営企業会計補正予算  
西予市下水道事業会計補正予算(第2号)ほか2件。

市立病院、つくし苑の  
経営改革

公立病院医療提供体制確保支援事業について、現在の進捗状況をお知らせします。

地域医療振興協会の中間報告

今回は、西予市の年代別人口減少の予測、市民の疾病や入院の状況、その状況からみた市内医療機関の利用状況、介護保険サービスの利用率などから分析し、将来に向けて持続可能な医療体制のためにどのように改革を進めるべきかの提案がありました。12月18日(月)に市議会特別委員会、3施設職員説明会で報告を行いました。

今回の報告が決定ではありません。引き続き協議を重ねていきます。

地域医療福祉に関する市民説明会の開催

西予市民病院、野村病院、つくし苑の医療福祉改革の背景には、医療福祉従事者の確保が困難になっている現状、市民病院・野村病院両病

院で行っている二次救急の市民病院への一元化を進めたいこと、そして、施設経営一本化による経営の安定を図りたいことがあげられます。

「公立病院医療提供体制確保支援事業」の専門的支援を受けて、3施設の経営状況の分析などについて地域医療振興協会からの報告を受けました。報告を踏まえた今後の市の方針について、説明会を下記の日程で開催します。

明浜地区	1月23日(火)	明浜支所(2階大会議室)
宇和地区	1月31日(水)	西予市教育保健センター(4階大ホール)
野村地区	2月1日(木)	野村支所(3階大会議室)
城川地区	2月2日(金)	城川支所(3階大会議室)
三瓶地区	1月29日(月)	西予市三瓶保健福祉総合センター多目的室(三瓶支所2階)

いずれの会場も時間は午後7時～8時30分です。

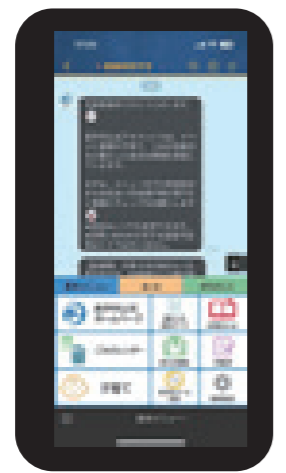
問 医療対策室 ☎ 62-6424

「せいの暮らしのアプリ」  
3月でサービス終了

現在運用しているスマートフォン向けアプリ「せいの暮らしのアプリ」は3月31日でサービス終了します。これまでご利用いただきありがとうございました。

一部機能は市公式LINEに継承

市公式LINEでは、「せいの暮らしのアプリ」に届いていた「ゴミ出し日の通知」や「休日当番医」に加え、イベントなどの情報も受け取れます。他にもあなたの暮らしに役立つ情報が盛りだくさん。ぜひお友達登録してみてください。



詳しくは市ホームページをご覧ください。



問 政策推進課 ☎ 62-6404

西予市土地開発公社  
解散・清算終了



西予市土地開発公社は、法に基づき、これまで公共事業用地の取得・処分や、土地造成事業として住宅団地などの用地の取得・造成・処分を行ってきました。

近年、土地の取得や造成などの具体的な事業展開の予定がなく、公社の長年にわたる役割は十分果たしたものと判断し、西予市議会で解散の議決を経て、愛媛県知事へ解散認可申請を行い7月18日付けで愛媛県知事より認可を受け、解散しました。解散後、官報に解散告示と債権申出の催告を行うなど清算手続を開始し、11月22日開催の公社清算人会で清算事務報告の承認を受け、清算終了しました。

公社の残余財産は、法及び公社定款の規定によって、設立団体である西予市へ帰属しました。未分譲の宅地は、財政課において引き続き分譲を行っています。

問 財政課 ☎ 62-6402



Health **令和6年度  
集団健診・がん検診**



令和6年度の集団健診・がん検診の予約受付スタート!

**健診日程**

4月～11月

詳細は市ホームページをご確認ください。



**予約方法**

Web・申込書提出・電話  
同時配布の健診カレンダー  
(申込書付) もご覧ください。

Web 予約なら24時間受付  
可能! 予約はこちらか



**予約締切**

各健診日の4週間前(厳守)  
定員に達し次第受付を終了  
します。早めの予約を。

**健診のすすめ**

生活習慣病(脳卒中、心筋  
梗塞、糖尿病、高血圧など)  
やがんを早期発見・治療する  
ために年に1回は健診を。

**糖尿病**

自覚症状が出にくく、放置  
するとさまざまな合併症を引  
き起こします。三大合併症と  
いう目・腎臓・神経に障害を  
起こし、動脈硬化にも関係あ  
ることがわかっています。

**がん**

がんの初期は自分では気づ  
けないものがほとんどです。  
健康で無症状のときに検診を  
受けることが早期発見・早期  
治療につながります。

問 健康づくり推進課  
健診専用ダイヤル ☎ 62-0489

119 **知っていますか?  
住宅火災における避難時の注意点**

住宅火災は身近に発生する  
火災です。命を守るためにど  
のような行動をとれば良い  
か、避難する際に注意する  
べきことをご紹介します。

**避難における3つの注意点**

**周囲に知らせ即避難開始!**

火災に気づいたら「火事  
だ!」と大声を上げ、周囲に  
知らせましょう。その後、炎  
が上がる場所や煙の流れる向  
きから火元の位置を見極め、  
安全なルートでその場から離  
れ避難しましょう。

**低い姿勢で逃げる!**

火災の煙には有毒な一酸化  
炭素が含まれています。吸い  
込むと意識障害を起こし、呼  
吸ができなくなり死亡する可  
能性があります。煙は天井か  
らたまっていくため、低い姿  
勢で床近くの空気を吸いなが  
ら這うように逃げます。その  
際は、口と鼻をタオルやハン  
カチで覆いましょう。



**逃げたら戻らない!**

無事に逃げたのに、火災現  
場に再び戻って被害に遭う人  
もいます。大切な物を置いて  
きたとしても、絶対に戻って  
はいけません。

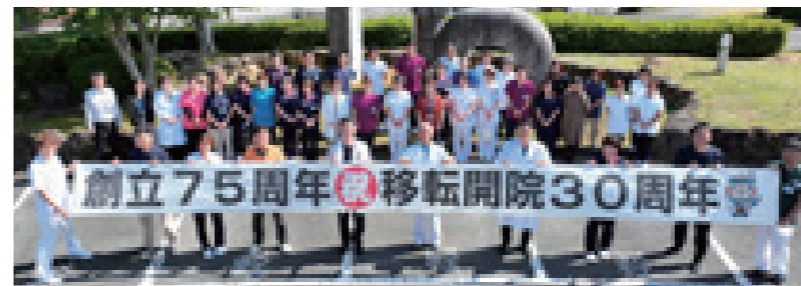
火災は、いつどこで発生す  
るか予測できません。特にこ  
の時期は空気が乾燥し、火災  
が発生しやすい状態です。  
万一の際にとるべき行動を  
知っておけば、落ち着いて避  
難することができます。

自宅での暖房器具や火の取  
扱いにはより一層注意し、火  
災のないまちづくりをしま  
しょう。

問 市消防本部 ☎ 62-0119

- ・ 無料エステ体験後、強引な勧誘を受け、断れず高額なコースを契約してしまった
  - ・ 1回限りの安価なお試し購入だと思って申し込んだが、高額な定期購入だった
  - ・ SNSで知り合った人からの誘いで、トラブルに巻き込まれるケースが増えています。楽しい会話からの勧誘に流されず、安易に契約しないようにしましょう
  - ・ 「虚偽説明」「強引」など問題のある販売方法・手口が目立っています。クーリング・オフや消費者契約法など消費者保護ルールの知識を身に付けましょう
  - ・ 「お金がない」と言われて断ると、借金をさせられたり、クレジットカードで支払わされたりする場合があります。必要がなければ「契約はしない」ときっぱり断りましょう
- 問 市消費生活センター ☎ 62-1285

Medical **野村病院創立75周年  
みなさまに感謝の気持ちをこめて**



令和5年、野村病院は創立  
75周年を迎えました。11月  
には、現在の場所に移転開院  
してから30周年を迎えてい  
ます。今まで、地域住民の皆  
さまに信頼され、患者さんに  
寄り添った医療を提供できる  
よう努力して参りました。

平成17年には、全国自治  
体病院協議会から優良病院と  
して表彰を受け大変励みにな  
りました。平成21年1月には、  
愛媛大学医学系研究科地域  
医療学講座地域サテライト  
センターを設立し、地域医療  
に関する研究を行う他、地域  
医療に精通した多くの総合医  
養成に寄与して参りました。

これもひとえに、業務に従

事してくれた全職員はもちろ  
んのこと、地域住民の皆様ご  
理解があつてのもの感謝  
しております。

人口減少や新興感染症の発  
生など、これからの未来は簡  
単に予測できる時代ではな  
くなってきています。創業の精  
神とこれまで支えてくださっ  
た人々の思いをつなぎながら  
「地域の医療に貢献し、信頼  
される病院を目指します」と  
いう病院理念のもと、これか  
らも皆さまのご期待に沿える  
よう努力してゆく所存ござ  
いますので、よろしく願い  
申し上げます。

(西予市立野村病院  
院長 守田 人司)

Consumer affairs center

- ・ SNSで知り合った人に、もうかる情報  
商材を勧誘され、契約したがもうからな  
かった
  - ・ 20歳～24歳の若者から、詐欺的な定期購  
入や投資話、洋服などの模倣品サイト、脱  
毛などの美容医療トラブルの相談が多く寄  
せられています。
- 相談事例



**若者が狙われる?  
「金」と「美」のトラブル注意**

Human rights **外国人の人権と  
ヘイトスピーチ解消**



国際化が進展し、観光・留  
学・技能実習などの目的で日  
本に入国する外国人は年々増  
加傾向にあります。こうした  
中、言語、宗教、文化、習慣  
などの違いから、外国人をめ  
ぐるさまざまな人権問題が発  
生しています。

外国人であることを理由  
に、住宅の賃貸や商店への入  
店を拒否されたり、就労に関  
して不合理な扱いを受けたり  
といった事案の他にもヘイト  
スピーチの問題があります。  
ヘイトスピーチは、人種  
または民族を理由に社会から  
排除しようとする差別的言動  
です。2016年外国人に対す  
る差別的言動の解消が課題だ  
として「本邦外出身者に対す  
る不当な差別的言動の解消に  
向けた取組の推進に関する法  
律」(いわゆるヘイトスピー  
チ解消法)が施行されました。  
しかし、いまだに街宣行動  
やインターネットでのヘイト  
スピーチが横行しています。  
一人一人の人権が尊重され、  
豊かで安心して生活できる社  
会の実現を目指す上でヘイト  
スピーチは許されるものでは  
ありません。

民族や国籍の違いを認め、  
互いの人権を認め合う、差別  
のない世界に開かれた国でな  
ければなりません。

問 人権啓発課 ☎ 62-6492

## 地域づくり活動センターでも本のリクエスト

図書交流館では市内の地域づくり活動センターに図書の団体貸出を行っています。およそ3カ月に50冊の図書を入替していますので、ぜひご利用ください。読みたい本のリクエストも受付可能です。図書館は遠いからと諦めずにぜひ各センターへお出かけください。

### おすすめの本を紹介

西予市出身作家の作品をぜひ読んでみてください。

#### ぼくらのマル秘課外授業



佐和みずえ：作  
小峰書店：発行

城川町出身の双子姉妹の作家ユニット、佐和みずえの新刊児童書。

小学6年生の良祐が通う児童クラブでおこるユーレイ騒動。良祐は友だちと夜の児童クラブへ向かい、ユーレイの正体を突き止めます。ユーレイの正体は…。人のために行動することの大切さが描かれていて、優しい気持ちがあふれる本です。

昨年発売された「じいちゃんの山小屋」同様、四国のじいちゃんも大活躍。ぜひ一読ください。

問 図書交流館まなびあん ☎ 62-6420

## 縄文時代の釣針 ～明浜歴史民俗資料館の展示資料から～

写真は縄文時代の釣針（市指定文化財）です。日振島沖の海底から採集されたとされています。釣針の大きさは、長さ2cm 台の小さなものから10cmを超えるものまであります。釣針の多くは鹿角を素材とし、形は「J」字状で現代のものによく似ています。

写真の釣針を見てみると、長さ3.4cm、幅3.2cm、厚さ0.5cmで重さは3.5gあります。軸と針は一体的に作られており、素材は鹿角。軸の先端には糸がかりの加工がなされ、針の先端は内側を向いています。この釣針でどのような魚を獲ったのでしょうか？

考古学では、貝塚などで釣針と一緒に出土する魚骨から捕獲対象とした魚種を推察する方法が採られますが、宇和海沿岸では貝塚の調査例も魚



展示中の縄文時代の釣針（市指定文化財）

骨の出土も少ないのが実情です。釣り好きの方々からは、現在の釣針のサイズと比較してタイを狙ったものではないかという意見や、針の先端の形状からカサゴ、ハタ、アマダイなど海底にいる魚を狙ったものではないかというような意見が聞かれました。

宇和海の縄文人が何を釣っていたか、皆さんはどう推察されますか。

問 まなび推進課 ☎ 62-6415

## サイバー 2月1日～3月18日は サイバーセキュリティ月間

サイバーセキュリティについて関心を高め、身の回りのサイバーセキュリティ対策を見直してみましょう。

### 主な詐欺の種類

スミッシング	URLをタップさせサイトに誘導し個人情報を盗む
サポート詐欺	パソコン画面に警告を出し、表示されたサポート窓口へ電話すると高額請求される
ネットショッピング詐欺	ネット通販で注文、代金を振り込むが商品が届かない

### 被害防止対策

- ・SMSメールのURLをタップしない
- ・身分証の画像やカード情報などは送らない
- ・手口を知り、不安に思ったら相談を

問 西予警察署 ☎ 62-0110 警察相談専用電話 ☎ # 9110  
消費者ホットライン ☎ 188  
IPA 情報セキュリティ安心相談窓口 ☎ 03-5978-7509

## 第13回日本ジオパーク全国大会 in 関東 「だいちのめ」の取り組み表彰

10月27日（金）～29日（日）の3日間にかけて千葉県銚子市および埼玉県秩父市を会場として開催された「第13回日本ジオパーク全国大会 in 関東」に四国西予ジオパークから事務局含め総勢10人が参加しました。開会式では、日本ジオパークネットワーク（JGN）の活動の発展に寄与する優れた取り組みを表彰する「日本ジオパークネットワーク表彰」が行われ、四国西予ジオパーク推進協議会の会員である一般社団法人ノヤマカンパニーが制作するフリーマガジン「だいちのめ」の取り組みが表彰されました。

### 表彰理由

「だいちのめ」は、異なる分野の専門家や地域の人たちの意見を対比させることで各号の特集テーマを深掘りしていることや、関連イベントでさまざまな人の対話の機会を生み出していること、また冊子を通じてジオパーク活動と関わりの薄かった事業者や地域の方と新たな結びつきを生み出しており、そのノウハウは



表彰状を手渡す日本ジオパークネットワーク理事長の古川隆三郎氏（左）と受け取るノヤマカンパニー代表の加藤雄也氏（右）

JGNの活動に貢献している。

### 表彰に際して

ノヤマカンパニー代表の加藤雄也さんのコメント「「だいちのめ」は、四国西予ジオパーク推進協議会の会員をはじめ、西予市内の様々な方々のご協力によって発行を続けることができています。今回の表彰を励みに、さらに活動が充実したものとなるように一同頑張らせていただきます」

問 四国西予ジオミュージアム ☎ 89-4028

## 四国西予ジオパーク 10年の歩み ④ ジオパークのテーマとストーリー

四国西予ジオパークの認定10周年を記念して、この10年の歩みを振り返ります。

### ジオパークのテーマとストーリー

日本でジオパークの取り組みが始まった当初、ジオパークの特徴である地層や化石、天然記念物や文化財、景観や生態系といった多様な要素を包括的に保全する行為は、一般的には理解の難しいことでした。日本のジオパーク関係者は、各ジオパークのテーマとストーリーを作って人々に伝えていくことを考えました。平成25年9月24日に西予市がジオパーク認定され、四国西予ジオパーク独自のテーマとストーリーを開発していきました。

### 四国山地と宇和海が育んだ海・里・山-4億年の物語

四国西予ジオパークの最大の特徴は、日本最古級の岩石である黒瀬川構造帯が分布していること。黒瀬川構造帯はおよそ4億年前に赤道周辺にあった古大陸の一部であると考えられています。黒瀬川構造帯を取り囲むように石灰岩などからできた地層（およそ3億年～1億5千万年前に形成）が分布。石灰岩は四国カルストの景観や明浜町高山でかつて行わ



四国カルストの大地で営まれる酪農

れていた石灰産業のように、西予の特色ある景色や歴史と深く関わりがあります。

宇和海のリアス海岸の形成も私たちの暮らしと大きな関わりがあります。リアス海岸の入江では大きな波風が立たないことが養殖業に適していること、急傾斜の斜面と降り注ぐ日光を活かして柑橘栽培が盛んなことが挙げられます。

四国西予ジオパークのストーリーから、私たちの普段の暮らしと大地の成り立ちが繋がっていることを実感することができます。

問 四国西予ジオミュージアム ☎ 89-4028

## 第31回四国せいよ朝霧湖マラソン 参加者募集

5月3日（金・祝）開催予定の第31回四国せいよ朝霧湖マラソン参加者を募集します。

**大会日時** 5月3日（金・祝）

**場所** 乙亥会館（野村町野村12号10番地）

**種目**

①ハーフマラソン（制限時間3時間。途中関門時間あり）

②10km ロードレース

**募集定員** 2000人

**参加資格** 高校生を除く18歳以上

**参加費** ①通常参加6000円②野村応援コース1万1000円

**申込期間** 2月1日（木）～2月29日（木）

定員になり次第受付終了

**申込方法** RUNNETから申込

エントリー手数料が必要



**ゲストランナー**

箱根駅伝「山の神」と呼ばれた今井正人選手、柏原竜二さん、神野大地選手が参加

**問** 野村支所地域生活課 ☎ 72-1112

## 締切は2月9日 県営住宅の空き家待ち入居者



県営住宅に空き家が生じた場合に入居する世帯を募集しています。募集締め切り後に、入居順位を決定する抽選会を開催予定。今回申し込むと来年度の抽選日前日まで有効です。

**申込資格** 次の全てに該当する人

・同居しているまたは同居しようとする親族があり、住宅に困窮している人（単身者でも申し込める場合があります）

・公営住宅法に定める収入基準に適合する人

・入居申込者および同居しようとする人が法の定める暴力団員ではない

**申込期間** 2月1日（木）～2月9日（金）

**申込場所** 県南予地方局建築指導課

宇和島市天神町7番1号

**入居順位の抽選**

**日時** 3月5日（火）午後1時30分

**場所** 県南予地方局

**入居日** 空き家ができ次第、入居順位に従い連絡

**家賃** 申込者の収入などにに基づき算定

**問** 県南予地方局建築指導課 ☎ 0895-22-5211

## 「やさしい日本語」講座 参加者募集

西予市には、さまざまな国の人が暮らしています。私たちが普段使っている日本語を「やさしい日本語」に変えて分かりやすく伝えるコツを学んでみませんか。参加無料。詳細は市ホームページをご覧ください。

**日時** 2月14日（水）午後7時～8時30分

**場所** ゆるりあん2階多目的室

**申込み** 経済振興課へ電話申込

**問** 経済振興課 ☎ 62-6408

## 放送大学入学生募集

放送大学では、令和6年4月入学生を募集しています。心理学・福祉・経済・歴史・文学・情報・自然科学など300以上の授業科目があり、テレビやインターネットで1科目から学ぶことができます。

放送大学愛媛学習センター（☎089-923-8544）までお気軽にご請求ください。

**出願期限** 3月12日（火）

**問** まちづくり推進課 ☎ 62-6403



募集

## 4月20日が締切 全国「かまぼこ板の絵」展覧会作品募集

テーマは自由。画材も油彩や水彩、墨など何でも可。応募作品は全て第29回全国「かまぼこ板の絵」展覧会（7月22日（月）～令和7年1月13日（月・祝）開催予定）で展示します。

**材料** かまぼこ板

1作品1枚～100枚、最大面積1㎡まで可。

**応募資格** プロ・アマ問わず誰でも可。

ただし未発表作品に限る。

**応募方法**

1人何点でも応募可。1作品ごと、かまぼこ板の裏に①絵の題②郵便番号③住所④氏名（フリガナ）⑤年齢（学生は学校名と学年を併記）⑥電話番号⑦返却の有無⑧作品の向き（上下）⑨作品の写真撮影の可否を、直接マジックペンなどではっきりと記入し、ギャラリーしろかわまで送付。

**募集期間** 2月1日（木）～4月20日（土）※当日消印有効

**賞** 発表は6月頃の予定

大賞30万円（1点）、優秀賞5万円（10点）ほか。

**作品の帰属**

一切の権利を西予市が有し、返却はしません。ただし、入賞作品以外は応募時に返却希望の申し出と返送用封筒（切手貼付）を同封した人にも返却します。



**審査員** 敬称略

中村時広愛媛県知事（名誉審査員）、伊東正次（日本画家（審査員長））、折笠勝之（洋画家）、神山恭昭（絵日記作家）、夏井いつき（俳人）、カラテカ矢部太郎（お笑い芸人・漫画家）

**問** 市立美術館ギャラリーしろかわ

☎ 82-1001



## Information market

仕事や生活、趣味に役立つ最新情報をお届けします。  
パラパラめくって、気になるものをチェック！  
自分にぴったりの握り出し情報が、きっと見つかります。

## 地域おこし協力隊が着任

平成22年度から西予市でも受け入れが始まった地域おこし協力隊。11月に新たな隊員が着任しました。3年間活動し、市内での自立・定住を目指します。



今田 隆樹 さん

前住所 伊予郡砥部町

活動地域 中筋地区

活動内容

地域の有害鳥獣対策や捕獲後の利活用の促進、中筋の大門松づくりなどの地域づくり活動も行っています。

### 意気込み

イノシシやシカの価値が高められるように地域の方と協力して中筋地区を盛り上げていきたいです。

## 1世帯につき7万円 非課税世帯が対象の給付金

急激なエネルギー・食料品などの物価高騰によって、特に家計への影響が大きい低所得世帯へ物価高騰対応重点支援給付金を支給します。

給付額 1世帯あたり7万円

申請期限 3月31日(日)

※当日消印有効(窓口申請は3月29日(金))

支給時期 申請からおおよそ3週間後

### 住民税非課税世帯

対象 12月1日時点で市内に住所があり、世帯員全員が令和5年度の市民税均等割非課税の世帯(ただし、世帯員全員が住民税を課税されている人に扶養されている世帯は対象外)

### 申請方法

市から届く確認書・申請書に必要事項を書いて提出。詳しくは市ホームページをご確認ください。

問 福祉課 ☎ 62-6428



## 市消防出初式

消防団員が梯子操作や分列行進など、日頃の訓練の成果を披露します。この他、表彰状授与や感謝状贈呈を行います。



### 日時

2月4日(日) 午前9時30分～11時30分

場所 宇和運動公園多目的グラウンド

荒天時は宇和文化会館で午前10時30分開式

問 市消防本部 ☎ 62-0119

## 生活交通バス回数乗車券が さらにお得に!

11枚綴りで販売していた生活交通バスで利用できる回数乗車券を、1月から同じ料金で13枚綴りで販売することになりました。

さらにお得に利用できる回数乗車券をぜひご利用下さい。

問 まちづくり推進課 ☎ 62-6403

## 2月14日～21日まで 障がい者アート展



昨年12月に愛媛県美術館で開催された「愛顔ひろがるえひめの障がい者アート展」の入賞作品を市役所本庁舎1階市民ロビーに展示します。

開催期間 2月14日(水)～2月21日(水)

観覧料 無料

問 福祉課 ☎ 62-6428

## 食べきり!割引シール キャンペーン実施中

えひめの食べきり推進店(食品ロス削減に取り組む食品小売店)において割引シールが貼られた商品を購入し、割引シール5枚を集めて専用はがきにて申し込みすると、キッチングッズが当たるキャンペーンを実施中です。ご応募ください。

実施期間 1月15日(月)～2月29日(木)

問 県循環型社会推進課

☎ 089-912-2356



## 奨学金返還支援制度 助成対象者募集

奨学金返還支援制度の登録企業へ就職する学生の奨学金返還に対する助成を実施しており、助成対象となる大学生・大学院生を募集しています。詳しくは

県ホームページをご確認ください。

### 実施期間

2月29日(木)まで

### 対象者

・令和7年3月末卒業予定者(100人)

・令和6年3月末卒業予定者(40人)

問 県産業人材課 ☎ 089-912-2509



## 西予市出身の学生に育英会奨学金

令和6年度西予市育英会奨学生を募集します。

### 対象

西予市出身で、短期大学や専修学校、大学、大学院、高等学校、高等専門学校に進学または在学し、学修に意欲があり学資の支弁が困難と認められる学生・生徒。

### 貸与額

・医学部、薬学部 月額5万円以内  
・短期大学、専修学校、大学、大学院 月額3万5000円以内  
・高等学校、高等専門学校 月額1万5000円以内

### 貸与期間

・貸与を決定した年度から卒業する年度まで  
・入学前に決定した場合は、入学した年度から卒業する年度まで

貸与月 毎年度5月、8月、11月、2月(4回)

## 看護師を目指すあなたに 無利子の奨学金

将来、西予市民病院または野村病院で働く意思のある看護学生に奨学資金を貸与します。卒業後、一定期間勤務すると返還が全額免除。

### 対象

大学・専門学校などの看護師養成所などに在学中または進学予定で、卒業後直ちに西予市民病院または野村病院に勤務する意思のある人。ただし養成学校などの卒業時の年齢が44歳以下の人。

貸与額 月額5万円

定員 年度中に4人程度

### 貸与期間

・貸与を決定した月の翌月から卒業する月まで

・入学前に決定した場合は、入学した月から貸与

交付月 毎年度6月、9月、12月、3月(4回)

### 返還

卒業後、西予市民病院または野村病院に勤務しなかった場合、卒業した月の翌月から5年以内に全額返還

申請期間 2月1日(木)～3月6日(水)

選考方法 書類審査と面接

貸与の決定により病院への採用が約束されるものではありません。採用は別途、職員採用試験を受験する必要があります。詳しくは市ホームページをご確認ください。

問 医療対策室 ☎ 62-6424



### 償還

学校卒業後1年を経過した日から12年以内。無利子。

申請期限 3月15日(金)

### 申請方法

申請書を教育総務課へ提出。詳しくは市ホームページをご覧ください。申請書は市ホームページからダウンロードできます。

選考方法 育英会理事会で選考

問 教育総務課 ☎ 62-6430



## 2月16日～3月15日 市県民税・国民健康保険税の申告を

令和6年1月1日現在、西予市に住所を有する人は期間内に必ず申告をしてください。申告会場や日程などは各戸配布のチラシと市ホームページでお知らせします。



### 会場に来場しない申告方法

- ・e-TAXを利用して税務署へ直接電子申告
- ・国税庁のホームページから申告書を作成して郵送提出
- ・手書きの申告書を郵送提出。様式は税務署や税務課、各支所地域生活課で受け取れます。

### 感染対策に協力を

会場内は、換気を行うため寒くなることが予想されます。感染症対策に協力をお願いします。



- ・マスク着用とアルコール消毒
  - ・ソーシャルディスタンスの確保
  - ・飛沫防止のため、不要な会話を控える
  - ・滞在時間短縮のため計算書などの事前準備
- ご協力いただけない場合は、入場をお断りまたは退場いただく場合があります。

問 税務課 ☎ 62-6401

## 税務署への 申告・納税は期限内に

申告期間間近になると、税務署は大変混雑します。申告書はできるだけ自分で作成し、早めに提出してください。

### 所得税および復興特別所得税

### 個人事業者の消費税および地方消費税

期間 2月16日(金)～3月15日(金)

時間 午前9時～(土・日・祝日は除く)

場所 八幡浜税務署

入場するためには入場整理券が必要です。当日配布以外にLINEで事前発行します。配布状況によっては、後日受付になる場合があります。

### 申告期限など

税目	申告期限	振替納税
所得税および復興特別所得税	3/15(金)	4/23(火)
消費税および地方消費税	4/1(月)	4/30(火)
贈与税	3/15(金)	振替納税なし

電話による申告相談をご利用ください

期間 1月17日(水)～3月15日(金)

時間 午前8時30分～午後5時

専用ダイヤル 0570-00-5901

問 八幡浜税務署 ☎ 0894-22-0800

## 65歳以上が対象 心身の状態に応じた税控除

65歳以上の人は、介護保険の要介護認定の状況によっては、所得税や市県民税の障害者控除の対象者として認定を受けられる場合があります。

税控除を受けるためには申請が必要です。

### 認定区分

- ・寝たきり状態の高齢者
- ・知的障害者(軽度・中度)に準ずる
- ・知的障害者(重度)に準ずる

認定区分の詳細はお問い合わせいただくか市ホームページをご覧ください。



### 申請方法

障害者控除対象者申請書を記入して長寿介護課、各支所地域生活課または各地域づくり活動センターに提出してください。申請書は市ホームページからもダウンロードできます。郵送申請も受け付けています。

申請する際は次の書類などが必要です。郵送申請の場合は写しを添付してください。

- ・免許証や保険証など申請者の本人確認書類
- ・介護保険証など対象者の証明書類

本人または扶養者が所得税・市県民税非課税の場合は、申請の必要はありません。

問 長寿介護課 ☎ 62-6406

## 原動機付自転車・小型特殊車両 申告は4月1日までに

125cc以下の原動機付自転車や農耕作業用の小型特殊自動車は軽自動車税の課税対象です。車両を処分したときは名義変更や廃車手続きをしてください。手続きがされていない場合は軽自動車税が課税されます。

4月1日を過ぎると、年度の途中で廃車しても軽自動車税の還付はありません。

### 車両が盗難、災害などの被害に遭った

4月1日までに廃車手続きが必要です。車両と一緒に車検証やナンバープレートを紛失している場合は事前にご相談ください。

### 申告に必要なもの

手続きによって必要な書類などが異なります。いずれの場合もマイナンバーカードなどの本人確認書類は必要です。

### 新しく車両を所有したときは

新たに原動機付自転車などを所有するようになった場合は、車両を取得して15日以内にナンバー取得の手続きをしてください。



登録の種類によって必要書類が異なります

登録種類	必要書類
新規登録	車体番号、メーカー名、排気量が記載してあるもの
名義変更	譲渡証明書
廃車登録	ナンバープレート

車両によって手続き場所が異なります

車種	手続き場所
原動機付自転車(125cc以下)	税務課・各支所地域生活課
小型特殊自動車	各地域づくり活動センター ☎ 62-6401
三輪以上の軽自動車など	軽自動車検査協会愛媛事務所 ☎ 050-3816-3124
二輪車(125cc超バイク)	愛媛運輸支局 ☎ 050-5540-2076

問 税務課 ☎ 62-6401

## 自衛官などの募集事務に係る 対象者情報を提供しています

防衛大臣からの依頼に応じて、自衛官および自衛官候補生の募集のために必要な住民基本情報を提供しています。市が提供した情報は、法に基づき自衛隊で適切に管理され、自衛官などの募集に関する案内の送付などに限定して利用されるものです。募集事務終了後は資料を返還し、確実な個人情報保護を図っています。

### 令和6年度情報提供対象者

西予市に住民登録されていて、令和6年度中に18歳になる人(平成18年4月2日～平成19年4月1日生まれの日本国籍を有する人)

### 自衛隊への情報提供を希望しない場合

自衛隊への情報提供を希望しない場合は、本人または保護者などから除外申請書を提出することで、情報提供対象者から除外されます。

申請期限 4月30日(火)まで

詳細は市ホームページをご覧ください。危機管理課へお問い合わせください。

問 危機管理課 ☎ 62-6491



## 産前産後期間の国保税減免

子育て世代の負担軽減、次世代育成支援のため、1月1日から出産する被保険者に係る産前産後期間相当分の保険税が減免されます。

### 減免期間

- ・出産予定日または出産日の属する月の前月から4カ月間
- ・多胎妊娠(2人以上の赤ちゃんを同時に妊娠)の場合は、出産予定日または出産日の属する月の3カ月前から6カ月間

### 減免される保険税

出産予定または出産後の国保被保険者の、減免期間中の所得割と均等割が減免されます。

### 申請方法

出産予定日の6カ月前から届出ができます。出産後の場合は、いつでも届出が可能です。次の2点を持参の上、市民課または各支所地域生活課窓口までお越しください。

- ・本人確認書類(マイナンバーカード、運転免許証など)
- ・母子健康手帳

問 市民課 ☎ 62-6405



# 空き家を考える

## 第2回 空き家に関する法律改正

増え続ける危険空家問題に対し、空き家に関する法律が改正。相続登記の義務化が開始されます。法改正と相続登記義務化のポイントを押さえ空き家を適正に管理していきましょう。

問 建設課 ☎ 62-6410

### 空家特措法の改正

全国で空き家による問題が起こり始め成立した「空家等対策の推進に関する特別措置法」いわゆる「空家特措法」が、昨年改正されました。主な改正点は次4点です。

#### ①管理不全空家等の新設

状態が悪く周囲に悪影響を及ぼすような「特定空家等」の一步手前の空き家として、「管理不全空家等」というカテゴリーが設けられました。今後放置すれば「特定空家等」となり得るような空き家を、「管理不全空家等」として認定することになります。

#### ②管理不全空家等も固定資産税の減免解除

管理不全空家等も特定空家等と同様に勧告されると、土地の固定資産税が減額される住宅用地の特例が解除されます。減税処置を受けるために放置される空き家を減らし、空き家の除却と住環境の維持を図ります。

#### ③特定空家等の緊急時の代執行

緊急的に安全措置を行う必要がある特定空家等に対して、命令などの手続きを省略した代執行が可能となり、迅速に周辺地域の安全を確保できる仕組みとなりました。

空き家の代執行にかかる費用の徴収に関しては、緊急時の代執行時においても、所有者の財産から強制的に費用を徴収することが可能となりました。

#### ④所有者の責務強化

所有者に対し、空き家の適切な管理に対する努力義務に加え、国・自治体の施策に協力するという努力義務が追加されました。

### 相続登記の義務化

相続されていないことで、所有者不明な土地や建物が発生して起こる問題を解消するため、4月1日から相続登記が義務化されます。



#### ⚠ 相続登記ってどこにするの？

法務局です。西予市の管かつ法務局は、松山地方法務局大洲支局です。法務局で登記事項証明書を見れば、登記名義人を確認することもできます。松山地方法務局大洲支局 ☎ 0893-50-5055

#### ⚠ いつまでに相続登記すればいいの？

4月1日または相続によって不動産を取得したことを知った日のいずれか遅い日から3年以内に申請が必要です。4月1日以前の相続でも、相続登記がされていないものは申請義務が生じます。

正当な理由なく申請をしない場合、10万円以下の過料の適用対象となります。

#### ⚠ どこか相談するところはないの？

相続登記については法務局、司法書士にお尋ねください。県司法書士会では2月を相続登記無料相談月間としています。県司法書士 ☎ 089-941-8065

### 能登半島地震災害支援募金

1月1日に発生した令和6年能登半島地震で多くの被害が確認されています。被災地の一日も早い復旧・復興を願い募金箱を設置しました。ご協力をお願いします。

#### ■ 設置場所

- 平日 市役所1階ロビー・各支所地域生活課窓口
- 休日 市役所1階庁務員室
- 時間 いずれも午前8時30分～午後5時15分
- 問 福祉課 ☎ 62-6428

### 2月の「いいやん！西予」西予ふしぎ探検ほか

	月	火	水	木	金	土	日
午前6時～	☐		☐		☐		
午前11時45分～						☐	☐
午後0時15分～		☐		☐			
午後0時45分～	☐						
午後5時45分～						☐	☐
午後6時15分～					☐		
午後6時45分～				☐			
午後9時15分～				☐			
午後9時30分～		☐			☐		
午後11時～						☐	☐

西予CATVきりりチャンネルで「いいやん！西予」西予市行政情報番組を、毎日放送中です。

- 2/1～14まで
- ・朝霧湖マラソン参加者募集開始
- ・小型家電の分別
- 2/15～29まで
- ・西予ふしぎ探検

放送時間(予定) 番組内容は毎月1日と15日に更新予定です。問 政策推進課 ☎ 62-6404

有料広告



### 夜間・休日の救急診療

#### ■ 二次救急

中症～重症患者の受け入れをする医療機関です。検査・入院・手術が必要な場合に備え医師と外来看護師が当直し、検査・放射線技師が待機して救急医療にあたっています。変更となる場合があるため医療機関へ確認の上、お出かけください。

2月	奇数日が野村病院 偶数日が西予市民病院
----	------------------------

西予市民病院 ☎ 62-1121 野村病院 ☎ 72-0180

#### ■ 一次救急

入院や手術の必要がない軽症患者の治療にあたります。

##### 宇和・明浜地区

2月4日(日)	樋口脳神経外科(上松葉) ☎ 62-1500
2月11日(日)	二宮医院(卯之町二) ☎ 62-0144
2月12日(月・祝)	土居内科(上松葉) ☎ 69-1285
2月18日(日)	上甲耳鼻咽喉科(卯之町一) ☎ 62-0012
2月23日(金・祝)	おだクリニック(卯之町五) ☎ 62-6606
2月25日(日)	二宮医院(卯之町二) ☎ 62-0144

##### 野村・城川地区

2月4日(日)	樋口脳神経外科(上松葉) ☎ 62-1500
2月11日(日)	野村病院(野村町野村) ☎ 72-0180
2月12日(月・祝)	土居内科(上松葉) ☎ 69-1285
2月18日(日)	井関整形外科・皮膚科(野村町野村) ☎ 72-0030
2月23日(金・祝)	野村病院(野村町野村) ☎ 72-0180
2月25日(日)	野村病院(野村町野村) ☎ 72-0180

##### 三瓶地区

いずれも八幡浜一次救急休日・夜間診療所(八幡浜市大平) ☎ 0894(24)1199

##### 小児科

2月4日(日)	山下小児科(伊賀上) ☎ 62-6801
2月11日(日)	八幡浜一次救急休日・夜間診療所(八幡浜市大平) ☎ 0894(24)1199
2月12日(月・祝)	ごとう小児科(大洲市東大洲) ☎ 0893(23)0510
2月18日(日)	八幡浜一次救急休日・夜間診療所(八幡浜市大平) ☎ 0894(24)1199
2月23日(金・祝)	みかんこどもクリニック(八幡浜市白浜通) ☎ 0894(20)8800
2月25日(日)	おおくぼこどもクリニック(大洲市徳森) ☎ 0893(57)9366

小児科の診療時間は、午前9時から正午と午後2時から5時までです。ただし、八幡浜市内の診療所は午後2時から6時までです。外科治療は対応困難なため、けがなどの場合は外科系当番医か救急病院をご利用ください。

##### 小児科薬局

2月4日(日)	みどり台調剤薬局(伊賀上) ☎ 62-6020
2月12日(月・祝)	くれよん薬局(大洲市東大洲) ☎ 0893(59)0320
2月23日(金・祝)	しらはま薬局(八幡浜市白浜) ☎ 0894(35)7031
2月25日(日)	すずね薬局(大洲市徳森) ☎ 0893(57)9688

記載のない休日は、当番医療機関が院内でお薬を処方します。お薬手帳を持参してください。

## 中学校進学学用品購入費を補助

中学校進学時に必要な制服や学用品購入にかかる家庭の経済的負担軽減を図るため、西予市中学校進学準備応援給付金を支給します。

**給付額** 児童1人あたり1万5000円

**対象児童**

平成23年4月2日～平成24年4月1日生まれで令和5年12月1日時点で市内に住所を有する児童（※修学のため市外の市区町村の住民基本台帳に記録されている児童を含む）

**支給対象者**

令和5年12月1日において市内に住所を有し、対象児童を監護または養育している者

**申請方法**

支給対象者には12月下旬に通知しています。詳細は市ホームページをご覧ください。

**問** 子育て支援課 ☎ 62-6551



## 国民年金保険料の納付は お得な口座振替を

令和6年度の国民年金保険料は月額1万6980円です。保険料の納付日は翌月末日ですが、前納すると保険料が割引されます。

口座振替での前納が最もお得です。

**前納などをする場合は申請を**

前納する場合は、事前に申し込みが必要です。4月からの前納を希望する人は2月末までに、市民課、各支所地域生活課または最寄りの年金事務所へ、申し込み手続きを行ってください。

**持参物**

- ・マイナンバーカードなどの本人確認書類
- ・年金手帳などの基礎年金番号がわかるもの
- ・口座振替をする金融口座の通帳
- ・通帳の届出印

**問** 市民課 ☎ 62-6405

## ひめボス宣言事業所認定制度

県では人口減少対策、女性活躍、仕事と家庭の両立支援に本気で取り組むため、愛媛県版イクボス「ひめボス宣言事業所」と「えひめ仕事と家庭の両立応援企業」を統合した、新しいひめボス宣言事業所認定制度をスタートしています。

**ひめボス事業所とは？**

ひめボス宣言事業所とは、県内企業の成長に向け、男女ともに働きやすくやりがいをもって就業継続できる職場環境の整備を進める企業を県が認証する新しい制度です。

申請は、「ひめボスポータルサイト」から受け付けています。

**問** 人権啓発課 ☎ 62-6492



## がんばれせいよの アスリート!アーティスト!

学校から依頼のあったものを掲載しています。

**アスリート部門**

愛媛県中学校新人大会（11月12日、愛媛県武道館）  
《剣道女子団体》第1位：宇和中学校

**アーティスト部門**

えひめのクロッキー展 特選：河野平青（皆田小2）、三好絢士（皆田小3）

えひめこども美術展図画工作部門 特選（平面）：兵頭侑依（皆田小3）、松本颯（皆田小4）、中村友哉（皆田小5）、上甲ひかり（皆田小6）、三好香侍（皆田小6）、

えひめこども美術展図画工作部門 特選（立体）：山内凜音・岩崎璃子（皆田小4 共同作品）、宇都宮璃翔・松本隼士・菊池快成（皆田小6 共同作品）、松本翔（皆田小6）

愛媛県「健康に関する作文」コンクール審査 優秀賞：兵頭遥日（皆田小2）



## 相談

### 結婚相談

結婚推進委員が素敵なお縁をサポートする結婚相談。予約不要。

**教育保健センター**

2月5日（月）午後4時～6時

**野村地域づくり活動センター**

2月24日（土）午前10時～正午

**問** まちづくり推進課 ☎ 62-6403

### 福祉相談

暮らしや就労、子育て、介護、障がいなどの悩みに応じる福祉相談。予約不要。

**横林地域づくり活動センター**

2月14日（水）午前10時～正午

**魚成地域づくり活動センター**

2月28日（水）午前10時～正午

**問** 市福祉総合相談センター ☎ 62-1150

## 利子補給金は 3月以降に支払い予定

市では、特定の資金融資を受けている事業者に対して、事業資金の返済利子の一部を補助する利子補給を行っています。

対象者には12月～2月頃に申請書類が届きます。書類が届いたら、必要事項を記載して提出してください。利子補給金の支払いは3月以降の予定です。詳しくは市ホームページをご覧ください。

**問** 経済振興課 ☎ 62-6408



## 電柱などの敷地料は2月中に支払い予定

市では難視聴解消と高速通信環境整備を目的に市内全域に光ファイバーケーブルを整備しています。電柱などを設置している土地を所有する人には、2月中を目途に敷地料を支払います。

**土地所有者が変わったときは**

土地所有者が変わった場合や振込口座を変更したい場合はご連絡ください。

**問** 政策推進課デジタル推進室 ☎ 62-6404

## 広報文芸

◆川柳◆  
川柳宇和吟社

気を配り家に帰るとボタンキュー  
卒業写真みんな未来を見てました  
中村 由紀子  
迷いながら自分の色を探してる  
西村 孝子  
林 ふさこ

川柳のむら

足して二で割った夫婦で馬が合い  
亀井 恵子  
燃えつきて土に帰った彼岸花  
林 逸子  
負うた娘に今はおんぶに抱っこです  
兵頭 キヨ子

◆俳句◆

高山海月句会

日を浴びてころころ遊ぶ寒雀  
益田 かの子  
一年の時は過ぎ去り冬椿  
西田 さいこ  
三猿や紅葉に赤る梁の上  
宇都宮 謙愚  
喜びの色に似てきし柚子煮込む  
宇都宮 治子

眠り初む山垣間みてひた走る  
梶原 路子

注連を綱ふ手際の上を見をりぬ  
黒田 美穂

銀杏吟社

組離れ去り行く友や山眠る  
大石 裕恵  
委託店ガソリンも売り芋も焼く  
山崎 千津恵  
小春日やほろ酔いとなるバスの旅  
中田 美紀

れんげ草句会

大根を手土産にして友を訪ふ  
河野 千鶴子  
雨三粒降れば下山の蜜柑山  
河野 志保子  
大なべに煮込む豚汁忘年会  
三瀬 信子

中川俳句会

南国へ一路日和の櫛紅葉  
福内 かすみ  
身の丈に添ふ省略の年用意  
末光 恵美子  
冬の月誰れにも言へぬ想ひあり  
玉井 アツ子



お誕生おめでとう

## 育児相談

母乳や離乳食について聞きたい、発達を見てほしいなどの相談に、保健師や栄養士、助産師が応じます。助産師による母乳相談は要予約。

教育保健センター

2月8日(木) 午後1時30分～2時30分

問 健康づくり推進課 ☎ 62-6407

野村保健福祉センター

2月1日(木) 午前10時～10時30分

問 野村支所地域生活課 ☎ 72-1111

## 子育て・こころの相談

妊娠・出産・育児に関する悩みをカウンセラーに相談できます。市内在住の子育て中の人と家族が対象です。要予約。

教育保健センター 2月21日(水)

・午後1時30分～2時30分

・午後2時30分～3時30分

問 健康づくり推進課 ☎ 62-6407

## 介護・福祉・認知症相談

ホームヘルパーやデイサービス、福祉用具利用について相談できます。市社会福祉協議会主催。予約不要。

市社会福祉協議会 宇和支所

2月5日(月) 午後1時～3時

野村保健福祉センター

2月14日(水) 午後1時～3時

問 市社会福祉協議会 本所 ☎ 72-2306

市民のうごき (12月末)	人口	3万4538人(-53) 男1万6425人(-29) 女1万8113人(-24)	カッコ内は前月比
	世帯数	1万7398世帯(-5)	
	出生	12人(+5) 男7人(+4) 女5人(+1)	
	死亡	60人(+13) 男27人(+6) 女33人(+7)	

## 人権相談

差別や変なうわさを立てられた場合などに相談できる人権相談。予約不要。

野村地域づくり活動センター

2月6日(火) 午後1時～午後3時

三瓶支所

2月6日(火) 午後1時～午後3時

問 人権啓発課 ☎ 62-6492

## 行政相談

行政全般に関する苦情や意見、要望などを相談できる行政相談です。予約不要。

狩江地域づくり活動センター

2月6日(火) 午前9時～11時

市社会福祉協議会宇和支所

2月13日(火) 午後1時～3時

野村地域づくり活動センター

2月5日(月) 午前9時30分～11時30分

三瓶支所

2月20日(火) 午後1時～3時

問 総務課 ☎ 62-6400

## 難病相談

難病の人や、その家族が対象。保健所医師や保健師などが、療養上の不安の軽減や生活の質の向上を図ります。助成制度や福祉制度も紹介。要予約。

八幡浜保健所

2月8日(木) 午後2時～4時

問 県八幡浜保健所 ☎ 0894-22-4111

## 法律相談

日常の中で法律にかかわる問題に弁護士が対応します。市社会福祉協議会主催。要予約。

市社会福祉協議会 明浜支所

2月7日(水) 午前9時30分～正午

問 市社会福祉協議会 明浜支所 ☎ 69-8066

市社会福祉協議会 宇和支所

2月15日(木) 午後2時～4時

問 市社会福祉協議会 宇和支所 ☎ 62-3770

野村保健福祉センター

2月13日(火) 午後1時～3時30分

問 市社会福祉協議会 本所 ☎ 72-2306

## 心配ごと相談

日常生活での悩みや困りごとを相談できます。市社会福祉協議会主催。予約不要。

市社会福祉協議会 宇和支所

2月13日(火) 午後1時～3時

2月27日(火) 午後1時～3時

野村保健福祉センター

2月13日(火) 午後1時～3時

三瓶支所

2月13日(火) 午後1時～3時

問 市社会福祉協議会 本所 ☎ 72-2306

## お酒の悩み相談

アルコールの問題に、相談員と保健師が応じます。家族からの相談も可。要予約。

教育保健センター

2月14日(水) 午後2時～4時

申込締切 2月9日(金)

問 健康づくり推進課 ☎ 62-6407

有料広告

人生のスタートをサポートします！

### 村上勝也法律事務所

弁護士 村上勝也 (京都府弁護士会所属)

借金、夫婦・男女関係、交通事故、相続、損害賠償などご相談ください。

相談料は(1時間ごと)

個人向け初回相談 5000円(税別) 通常初回相談 1万円(税別)

二重払いの返済、債務整理、借金返済、借金返済、借金返済などご相談ください。

まずはお気軽にお電話ください ☎ 0893-57-6266

そして詳細はウェブサイトに ☎ http://www.murakami-law.net

大洲市本町2-21 豊楽ビル2F(2階) ☎ 0893-57-6266

LINE@もめました ☎

サンリードセレモニー

### 家族葬式場 完備

### 無料事前相談 受付中

セレモニーホール西子 ☎ 0894-69-1500

セレモニーホール野村 ☎ 0894-72-1990





**Walk On!**  
目標に向かって  
歩み続ける人などを紹介します

「とにかく農業が好き」  
**吉岡 天雅**さん =城川町遊子川=

大学卒業を控え、みんなが就職活動し始めたので自分も何となく就職活動せななあ、と考えたとき、都会でどこかの会社に入るっていう未来が想像できなかったんですよ。大阪生まれ、大阪育ち、大学も大阪ですけど、都会はあまり居心地が良なくて、裏山とかで遊ぶ方が好きでした。小さい頃、全く知らない土地でひとり農業をするテレビ番組を見て、農業やりたい気持ちはずっとあったので、就職活動で自治体主催の農業人フェアに行きました。そこで出会ったのが西予市ですね。

農業できれば場所はどこでもよかったんですけど僕はラッキーでした。遊子川の人たちは本当に優しくて、畑や機械はもちろん、農業のノ

ウハウを快くシェアしてくれています。最初トマトから始めた農業も、6年経った今では、ユズ、ブロッコリー、米と少しずつ種類が増えました。

これからも大好きな農業を続けるために、安定した生産・収入が確保できる農業経営を目指しています。新しい何かを育てるのではなく、地元で根ざしたトマトやブロッコリーをもっとおいしく、もっとたくさんという経営方針で、これからはずっとずっと農業を楽しみたいと思っています。

Profile よしおか・たいが

1995年生まれ、大阪府出身。妻と2歳の娘と3人暮らし。多肉植物も好きだがやっぱり農業が1番好き。

有料広告

**相続・遺言**  
のことならお任せ!

**みなと司法書士事務所**  
司法書士 阪本博実

無料相談 ☎0894-20-8039

**ユーズドショップ亀田**

倉・プラチナ価格買取 ブランド買取

商品券・金券も高く買取 質屋持ちも

**亀田質店**

営業時間 9:00~20:00 定休日 水曜日・土曜日

大浜店 ☎24-5700 (大浜町)より徒歩約5分

家づくり何でも相談会実施中

**Amami Home**

株式会社アミホーム 建築士事務所

0893-57-6631 (大浜町)

粗大ごみから  
**家屋解体**まで  
お任せください。  
まずは **無料見積**  
から!!

西予市許可 環境省知事許可(202-30)第100004号

**南予総合サービス㈱**  
西予市宇和町明間1236-1  
TEL 0894-69-8551

**広告募集中**

問 政策推進課  
☎ 0894-62-6404

編集後記

新成人の皆さまおめでとうございます。皆さん本当に美しく、艶やかで、エネルギーに満ち溢れていて、少々丸くなった私の背中も少し伸びた気がした1日でした。皆さん、これからも人生楽しんでくださいね。Let's Enjoy!

さてさてこれから私たちは、確定申告や進学準備と新年度に向けて忙しい時期。コタツでみかんでも食べながらポチポチやりましょう。(正)