

このまちで暮らす
私たちが主役の Magazine

広報せいよ

Seiyo City Public Relations



特集

春を待つ



特集

春を待つ

まだ風も冷たい2月。

耕作放棄地の田んぼには、くわを片手に草引きをする人の姿が。まもなく訪れる春を、今か今かと楽しみに待ち続けています。

新型コロナウイルス感染症の影響で掲載情報が変わる場合があります。詳しくは各問い合わせ先にご確認ください。

本紙に記載している問い合わせ先などは令和5年4月以降の担当部署です。

このまちで暮らす、私たちが主役の Magazine

広報せいよ

MAIN CONTENTS

- 03 特集 春を待つ
- 06 令和5年市消防出初式
- 07 3月13日から個人の判断
マスクの着用ルールが変わります
- 08 雪国の暮らしを体験
姉妹市町「北海道黒松内町」へ
- 11 4月以降に延期
野村町栗木の県道全面開放
- 19 うさぎグルメでPRしませんか
4年ぶりの「れんげまつり」
- 21 子どもの医療費 18歳まで無料
同時入所の場合
2人目は保育料無料
- 23 軽自動車税 5月中に支払いを
- 24 狂犬病予防接種日程表
- 27 地域おこし協力隊が着任



キャラクターシリーズ第4弾は、後ろ姿が僕にそっくりの「ウワちゃん」。んをじっくりさせるのが大好きなんだよ!!

On the Cover



「少しずつピンクになりよるなあ」「今年はいつ咲くんやろか」。冷たい風が吹く中での作業中、田んぼには伊賀上ロマンの里づくり会メンバーの明るい声が響きます。撮影日：2月20日 撮影場所：宇和町伊賀上



満開を迎えた芝桜（2022年4月撮影）

耕作放棄地に 咲く芝桜 この景色を 見てほしい

「花が咲くのを見るとうれしくなる」
芝桜を育てる人たちの思いとは。

国道から車で5分。狭い農道を抜けた先に、一面あざやかなピンク色が広がります。ここは、宇和町伊賀上にある奥池の手前にある田んぼ。元々、耕作放棄地だったこの場所に植えられた芝桜は3月下旬から4月にかけて一斉に花開きます。

**植え付け面積30アール
たくさんの人に見てほしい**

この芝桜を手入れしているの



は、伊賀上ロマンの里づくり会。地域の環境美化を推進する団体で会員は34人、平均年齢は75歳です。年々増える耕作放棄地によって、荒れていたこの場所を何とかしたいと花を植え始めました。最初はヒマワリなどから始め、4年前の視察をきっかけに芝桜を植えるように。毎年植える面積を広げ続けて、今ではおよそ30アールにもおよびます。会員たちは、多い人で1カ月に1回、少ない人でも3カ月に1回はこの場所に来て、草を引いたり、新たな苗を植えたりしています。

「この美しい景色をたくさんの人に見てほしい。ただそれだけです」そう語るのは、伊賀上ロマンの里づくり会の田中和浩会長。芝桜をきれいに咲かせることは、いつしか生きがいの1つになっていました。

もうすぐ迎える開花の季節。草引き用のくわを握る手にも力が入ります。美しいピンクに染まる田んぼとそれを見に来た人たちの姿を思い浮かべながら、今年も春を待ちます。

四季折々の花やもち米づくり体験 ここを人が集まる場所に

芝桜以外にヒメシャラやアジサイも植え始めました。コロナの影響で中止していた子どもたちと一緒にやる「もち米づくり体験」も来年くらいからは復活させたいと思っています。四季折々の花やもち米づくり体験などを通じて、ここを人が集まる場所にしたいです。

会員の皆さんはええ人ばかりで、花の手入れにも積極的に協力してもらいます。会員の年齢も上がってきていつまでやれるか分かりませんが、無理なくやれる範囲で続けていきたいと思っています。

Interview



伊賀上ロマンの里づくり会
田中 和浩さん
= 宇和町伊賀上 =



3月13日から個人の判断 マスクの着用ルールが変わります

新型コロナウイルス感染症対策として着用しているマスクのルールが変わります。
これまで国や県、市などが屋内でのマスク着用を基本的に推奨してきましたが、3月13日（月）以降は、マスクの着用を個人の判断に委ねることになりました。マスクの着用を強いることなく、個人の判断を尊重しましょう。

■マスク着用が推奨される場面

次のようなときは、感染防止のため、マスク着用が推奨されます。

■着用が効果的な場面

- ・医療機関を受診するとき
- ・高齢者など重症化リスクが高い人が生活する医療機関や高齢者施設などを訪問するとき
- ・通勤ラッシュ時など、混雑した電車やバスに乗車するとき（新幹線や貸切バスなど、おおむね全員が着席できる場合は除く）
- ・その他、新型コロナウイルス感染症の流行期に重症化リスクの高い人が、混雑した場所に行くとき

■症状がある場合は

せきやのどの痛みなどの症状があるときや新型コロナウイルス感染症の検査で陽性になったとき、同居家族が陽性になったときは感染を広げないため、外出を控えましょう。

通院など、やむを得ず外出をするときは、人混みを避け、マスクを着用しましょう。

問 健康づくり推進課 ☎ 62-6407



令和5年 市消防出初式

市消防出初式を2月5日（日）に乙亥会館で開催。新型コロナウイルス感染症拡大防止のため、規模縮小となりましたが、消防団員181人が集いました。

表彰者は次のとおりです。敬称略。

問 市消防本部 ☎ 62-0119

- 日本消防協会会長表彰（竿頭級）
西予市消防団
- 日本消防協会会長表彰（功績章）
副団長 平野武邦（明浜本部） 班長 岡本耕明（石城分団第2部）
- 日本消防協会会長表彰（精進章）
副団長 木下祥広（野村本部） 分団長 山内真一（魚成分団） 副分団長 武井徳夫（谷道分団） 班長 山本貴一（田之浜分団第1部）
- 日本消防協会会長表彰（勤続章）
副分団長 武井徳夫（谷道分団） 濱野利幸（朝日分団） 部長 小田原誠（高川分団第1部） 二宮厚彦（魚成分団第3部） 団員 松下治長（狩江分団第1部） 横山寅嗣（高山分団第3部） 上甲芳裕（宇和分団第1部） 吉岡俊廣（遊子川分団第1部） 浦田和喜（土居分団第3部） 大久保俊浩（高川分団第1部）
- 愛媛県知事表彰（功労章）
分団長 清家祐一（田之筋分団） 菊池俊一郎（揚分団） 菊澤博文（三島分団） 副分団長 濱田信也（俵津分団） 三瀬康裕（浜筋分団） 宇都宮浩二（中筋分団） 中村篤史（横林分団） 今内昭寿（高川分団） 班長 西村美保（明浜分団第1部） 団員 松浦圭（中川分団第2部） 消防司令 坂本弘治（西予市消防署野村支署）
- 愛媛県消防協会会長表彰（功績章）
副団長 松本修一（明浜本部） 分団長 和泉延幸（石城分団） 中山藤広（惣川分団） 清水徳一（二木生分団） 副分団長 入船力（遊子川分団） 団員 浜本善一（田之浜分団第2部） 成瀬剛（宇和分団第1部）
- 愛媛県消防協会会長表彰（勤続章）
分団長 河野直木（多田分団） 副分団長 竹内健（谷道分団） 酒井勇也（三島分団） 部長 山本哲也（宇和分団第3部） 松山和敬（宇和分団第5部） 河野旭（中筋分団第2部） 清家真吾（三島分団第1部） 班長 伊井丈人（俵津分団第1部） 高岡健蔵（俵津分団第2部） 佐藤和文（狩江分団第2部） 藤原愛章（中川分団第3部） 児玉靖彦（田之筋分団第3部） 上甲昌治（下宇和分団第1部） 上甲賢治（浜筋分団第2部） 渡邊利彦（浜筋分団第5部） 窪地誠（遊子川分団第2部） 吉村浩一（土居分団第1部） 織田知己（魚成分団第1部） 伊井亮（魚成分団第1部） 上川尊士（魚成分団第6部） 赤松和啓（二木生分団第4部） 山本幸二（谷道分団第1部） 上杉敬人（三島分団第2部） 団員 松本英之（宇和本部） 稲垣泰人（多田分団第1部） 菊澤友也（宇和分団第7部） 山本義孝（田之筋分団第1部） 藤山将之（下宇和分団第2部） 清家昭彦（石城分団第1部） 織田堅治（石城分団第2部） 菊地崇（多田分団第2部） 高月裕也（中筋分団第2部） 棟田政和（横林分団第2部） 福浦進一（遊子川分団第2部） 渡辺友一郎（高川分団第1部） 中越荒喜（高川分団第1部） 市優（高川分団第1部） 清水司（魚成分団第2部） 濱口英義（二木生分団第3部） 清家剛（二木生分団第4部） 山則智裕（二木生分団第4部） 佐藤文崇（三島分団第3部）
- 愛媛県消防協会会長表彰（夫婦団員）
原田浩一・原田祥子（明浜方面隊） 堀石誠志・堀石綾（明浜方面隊）
- 愛媛県消防協会会長表彰（親子団員）
辻信一・辻康平（野村方面隊） 川内慶藏・川内武男（野村方面隊）
- 愛媛県消防協会会長感謝状（個人）
濱野沙都子（三瓶方面隊濱野利幸副団長夫人） 平儀加代子（宇和方面隊平儀将団員夫人）
- 西予市長感謝状（消防活動協力者）
三好國則（宇和町） 井上平行（宇和町） 水野源次郎（三瓶町）

市消防署野村支署 4月から新庁舎で業務開始



市消防署野村支署は4月1日（土）から新庁舎で業務を開始します。

新庁舎は市産材を活用した木造と鉄骨造の混構造。防災の拠点として耐震性に優れた構造となっています。新庁舎は旧庁舎の西側にあります。届出などで来庁する際は間違えないようご注意ください。

旧庁舎の解体工事を行います

4月以降、旧庁舎の解体工事を行います。ご理解ご協力をお願いします。

問 市消防野村支署 ☎ 72-0119

サテライト市長室 意見交換する団体を募集

市長が支所で執務を行いながら、住民と意見交換する「サテライト市長室」。意見交換に参加する団体やグループを募集しています。

令和5年度は各支所2回、宇和地区1回開催予定。うち1回は休日に実施します。

対象

市内に在住または通勤・通学・活動するおおむね5人以上の団体

設置予定日 4月21日（金）明浜支所

5月28日（日）野村支所

6月以降の日程は決定次第、お知らせします。

時間 平日…午前10時～午後4時

休日…午前9時～正午

1日に2～3件、1件あたり50分

申込期限

サテライト市長室設置日の7日前（休日・祝日を除く）

申込方法 各支所地域生活課に申込書を提出

詳しくは市ホームページをご覧ください。

問 総務課 ☎ 62-6400





【地方自治功労】
旭日単光章
松本政之さん（88）
|| 城川町川津南 ||



高齢
叙勲

元城川町議会議員の松本政之さんが旭日単光章を受章されました。松本さんは5期20年にわたり城川町議会議員として活動。議長も務め、町政の推進に貢献されました。

コメント「増田元町長をはじめとした町役場とは、対立したり、協力したりしながら仕事を進めてきました。振り返ると、特に思い出すのは、特別養護老人ホーム寿楽苑の建設やトマトの特産品化です。農業をなりわいにしていることもあり、自然と人の調和を重要視してきました。子どもたちが農林業を学ぶことは、今でも重要だと考えています」

子ども音楽コンクール
野村中学校箏曲部が審査員特別賞



全国
2位

野村中学校箏曲部が令和4年度子ども音楽コンクール文部科学大臣賞選考会中学校・合奏第1部門で第2位となり、審査員特別賞も受賞しました。審査員特別賞は全12部門の中から5校にだけ与えられるもの。野村中箏曲部の受賞は14年ぶり2度目のことです。

三好涼葉部長コメント「私たち3年生にとっては中学校最後の大会。意見を言い合いながら、みんなで練習に励んできました。本番では1番良い演奏ができたと思います。1位を狙っていたので、結果が出たときは悔しかったです。審査員特別賞も受賞できて今ではうれしく思っています」



村上裕二郎さん（20）
|| 宇和町信里 ||



全国
3位

未舗装路での自転車のスピードを競う第28回全日本自転車競技選手権大会シクロクロス（1月14日～15日、愛知県）男子23歳以下の部で、村上裕二郎さん（明治大2）が第3位になりました。

コメント「大学ではロードレースがメインで、冬場のトレーニングの一環で全日本選手権に出場しました。祖父江砂丘を使用したコースの深い砂のわだちには、パワーとテクニックが求められましたが、最後まで楽しく走ることができました。今年はロードレース競技でのインカレ優勝を目標に練習に励みます」



村上ヒカルさん（16）
|| 宇和町信里 ||



全国
3位

未舗装路での自転車のスピードを競う第28回全日本自転車競技選手権大会シクロクロス（1月14日～15日、愛知県）男子ジュニアの部で、村上ヒカルさん（松山工高1）が第3位になりました。

コメント「レース中盤までは5番手の位置でしたが、最後まで諦めず得意な砂の区間で少しずつ順位を上げました。全日本選手権で初めての表彰台に立てて、とても嬉しく思います。

今年は部活動と学業の両立を図りながら、ロードレース競技でのインターハイ出場を目標に怪我のないよう取り組みたいと思います」

宇和中学校に
文部科学大臣優秀教職員組織表彰



大臣
表彰

松川教育長から表彰状を受け取る宇和中学校の萩森英俊校長

宇和中学校が令和4年文部科学大臣優秀教職員組織表彰を受賞しました。この表彰は学校教育における教育実践などに顕著な成果を挙げた教職員組織に文部科学省から送られるものです。

宇和中学校は文部科学省から道徳教育や人権教育の指定を受け、南予の中核校として研究を推進。「校内サポートルーム」の設置など、個に応じた教育を基盤に「一人不捨」の建学精神を貫き、県内の道徳教育・人権教育の推進に貢献したことが評価されました。

人権作文コンテストに協力
明浜中学校に感謝状



賞状を受け取った大塚悠雅さん（写真左2）と贈呈した山本裕之さん（写真右2）

法務省と全国人権擁護委員連合会が主催する「全国中学生人権作文コンテスト」に多大な協力をしたとして、明浜中学校に感謝状が贈呈されました。感謝状の贈呈校は過去の応募歴や在校生徒に占める応募者の割合から選ばれます。

2月10日（金）に明浜中学校で行われた賞状授与式では、生徒会長の太田悠雅さんが、大洲人権擁護委員協議会西予部会長の山本裕之さんから感謝状を受け取りました。

問 人権啓発課 ☎ 62-6492

雪国の暮らしや文化を体験しよう、市内の小学生5人が2月10日（金）から13日（月）まで、北海道黒松内町を訪問しました。市は、旧野村町と黒松内町の姉妹町提携を継承。平成18年に姉妹市町提携を結びました。それ以来、互いに訪問活動を続けています。提携30周年を迎える今年、夏に市民訪問を予定しています。



雪国の暮らしを体験
姉妹市町「北海道黒松内町」へ

訪問団

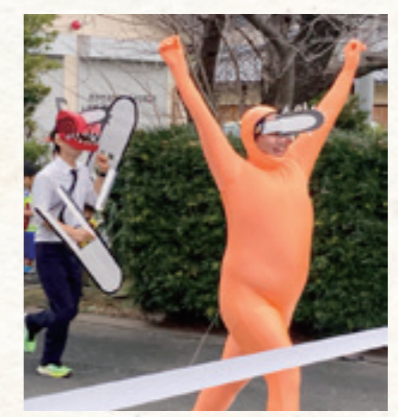
清家一輝（宇和町小5）、松本翔（皆田小5）、高野琉夏（中川小5）、河野心暖（野村小5）、宮内昂大（城川小5）

感想

- ・ かまくら作りを体験。中はとても温かかった
- ・ ホームステイの家族がみんな優しくかった。温泉に連れて行ってくれたり、ジンギスカンを用意したりしてくれた
- ・ ブナセンターで国の天然記念物の歌オブナ林のことや愛媛の木との違いを教えてもらった
- ・ 初めてスキーに挑戦。シューツという音がした
- ・ 西予市も雪が降るけど黒松内町の積雪量は比べものにならないくらい多かった
- ・ ジオパーク発表を通じて、黒松内町のみんなに四国西予ジオパークのことを知ってもらえてうれしかった
- ・ 北海道の家は窓が二重になっていたり、床暖房があったりしてとても温かかった

CITY TOPICS

まちの話題をお届けします



ミニ駅伝には仮装してエントリーする人も。見ても参加しても楽しいイベントに

復興祈願 みちのくプロレス興行

東北地方を拠点に活動する「みちのくプロレス」が3月4日(土)に乙亥会館で興行を行いました。主催した野村青年団がみちのくプロレスを招致するのは7回目。およそ30年にわたって交流を続けて

います。「復興」がテーマの今回、試合の間には野村中学生が復興ソング「のむらのうた」を披露する一幕も。興行の売上の一部は、復興支援のため市に寄付されます。



大技が決まると会場から歓声上がる

ミニ駅伝やピザづくり教室も

俵津地区産業文化祭が2月11日(土)、12日(日)の2日間にわたって、俵津公民館で開催されました。新型コロナウイルス感染症の影響で、昨年は規模を縮小して展示のみでしたが、今回はおおむねコ

ロナ前の規模に。ミニ駅伝大会や新たな取り組みとしてピザづくり教室も実施しました。2日間でおよそ500人が来場し、「やっぱりイベントはいいなあ」という声が上がりました。



子どもたちに大人気のピザづくり。自分でつくったピザは一味違う



城川小を訪れた世界的なパフォーマーの神宮エミさん(写真左)。1つ1つの風船を組み合わせて、カラフルな作品をつくる。作品ができあがるたびに、子どもたちの大歓声上がる

子どもたちの夢をかなえる

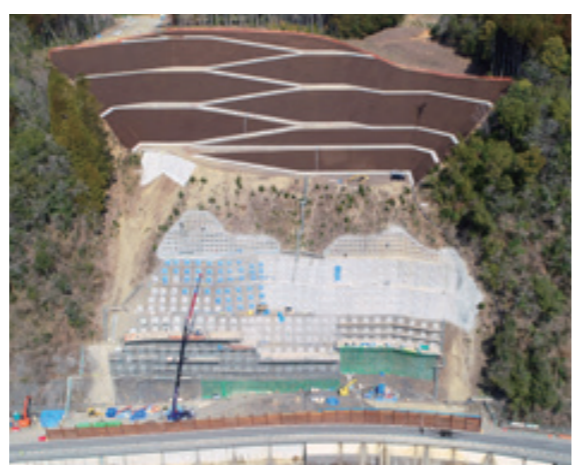
しろかわっ子夢大賞発表会を2月19日(日)に城川小学校で開催しました。この事業は城川地区内の小学生から夢を募り、実現するものです。5回目の今回は大盛琥雅さ

しろかわっ子夢大賞

ん(城川小6)、大盛結愛さん(城川小4)が応募した「プロのふうせん芸が見たい」が大賞に。popobairionを招いて、バルーンショーやワークショップなどが行われました。



最後は自分で作ったバルーンアートを持って、記念撮影



工事現場の様子(3月1日時点)

ていきます。全面開放の予定時期が決定次第、お知らせします。

最新の工事状況および詳細な工程は、県西予土木事務所ホームページをご覧ください。

問 県西予土木事務所 ☎ 62-1331



4月以降に延期 野村町栗木の県道全面開放

昨年9月29日に通行止めを解除し、現在、片側交互通行を行っている主要地方道宇和野村線(野村町栗木)の災害復旧工事。これまで令和5年3月を目標としていた全面開放の時期を、4月以降に延期します。

工事の状況

片側交互通行開始以降も対策工事を進めてきましたが、昨年末から相次いだ降雪の影響や想定よりも土質が固く斜面の掘削作業に時間を要したことなどによって、工程に遅れが生じています。

現在、現場の安全を確保しながら効率的な施工を行い、早期に2車線とも通行可能となるよう工事を進めています。

全面解放の予定時期は改めてお知らせ

全面開放が遅れ、ご不便をおかけして申し訳ありません。今後も一日も早い全面解放に向けて工事を進め

復興だより

復興や、支援の状況などをお伝えします。

問 復興支援室 ☎ 72-0843

持続的な復興支援のために 野村中と住民が協定締結

復興支援の一環として、野村中学校が住民と一緒に取り組んでいる焼き芋プロジェクトに関する協定を締結。調印式を2月6日(月)に野村中学校で行いました。

昨年の乙亥大相撲で焼き芋を販売し、売上の一部を復興支援金として市に寄付した野村中学校。この焼き芋に使用した炭やサツマイモの栽培にかかる畑や苗の提供、栽培指導、畝づくりは地域の住民らのボランティアによって運営されていました。

今回の協定は、今後も持続的に事業を続けていくために野村中学校から提案。苗など費用が提供者負担になっていることを鑑みて、協力者に売上の一部を分配することとし、分配率などを決めました。



来たいと思える場所に

協定締結にあたり野村中学校の兵頭瑛太生徒会長は「昨年の活動を通じて、お金を得る難しさを学んだ。今後も生徒が主体的に地域の人と関わって復興を応援していきます。これからの野村を来たいと思える場所にしていきたいです」と語りました。

テーマは自由。
待ちよります!

おたより募集



身近な話題をお寄せください。
西予市の風景写真や、この地を
離れてがんばる大学生、西予市
出身者の話題なども大歓迎!

おたより方法

ハガキまたはFAX、メールに
て。メッセージやエピソードと
あわせて、氏名(ペンネーム可)
と連絡先を記入してください。
メールの場合は題名に「せいよ
クラブ」と記載してください。

写真データは2MB以下(現
物不可)。紙面の都合上、文章を
を調整することがあります。

注意事項

コーナーの特性上、行政への
要望や個人を誹謗・中傷するも
の、勧誘や営業行為などにあた
る内容は掲載できません。

いただいたおたよりは、情報
推進室内で確認の上、掲載しま
す。全てのおたよりが掲載され
るわけではありませんので、ご
了承ください。

送付先

【メールの場合】

seisakusuishin@city.seiyo.
ehime.jp

【FAXの場合】0894-62-1968

【ハガキの場合】

〒797-8501 愛媛県西予市宇
和町卯之町三丁目434-1 西予
市役所政策推進課「せいよク
ラブ」宛

新メニュー発見



城川町の農家レストラン食堂ゆすかわで新
メニューを発見。玉子トロトロのオムライス
にハヤシソースがたっぷりかかった、ちょっ
と贅沢なオムハヤシ。トマトの酸味とシイタ
ケや牛肉のうま味が口の中で広がります。さ
すがトマトのおいしさを知り尽くしたりコピ
ンズさんならではの味です。

「ご家庭でもこの味を」ということで、ト
マトや原木シイタケなど遊子川産にこだわっ
たレトルトハヤシソースが近々発売されると
か。楽しみです!

(ペンネーム うまいもんみつけ隊さん)

家に帰ると「鬼に連れていかれ
るところやった。危なかったあ
」と話してくれました。本当は鬼さ
んが大好きな公民館の主宰さん
だったということは内緒にしてお
こう。
(ペンネーム れいじの母さん)

私たちの「声」が主役のコーナー

せいよクラブ

Say!YO!CLUB

皆さんから寄せられた、身近な話題を紹介します



寒いのに弱いの

寒いのにめっぽう弱く、冬が大の苦手な私。友達が
「凍った樽滝の写真が撮りたい」と言い始め、道も凍
る早朝に溪筋の山の中へ。寒いし、滑るし、すったも
んだで登りましたが、登りきるとたくさんの大きな氷
柱が並ぶ荘厳な滝が。樽滝には何度か来たことがあ
ったけど、今までで一番幻想的な景色を見ることができ
感動!残念ながら氷瀑は見られなかったけど…。

別名「裏見滝」とも呼ばれるこの滝は、裏側を通
ることができるんですよ。一見、滝に打たれている風の
映え写真も撮れます。少し山の中を歩きますが、夏は
とても涼しいです。気になる方はぜひ見に行ってみて
ください。詳しい場所は溪筋公民館に聞くと、優しい
職員の方が教えてくれますよ。

(ペンネーム 旭のマコちゃんに間違われるマンさん)



節分の悲劇

2月3日は節分の日。
保育園で毎年恒例の豆まきがあ
りました。朝から「あーしまった!
今日は鬼が来る日やった」とテン
ション低めで登園した末っ子君。
どんな様子だったのか気になっ
ていると…園から写真付きのおた
りが。ガッツリ鬼さんに捕まっ
ていて大笑い。子どもの気持ちとは
裏腹に、保育園最後の年にいい思
い出ができた私は大喜び。

4月から 開館時間が変わります

4月から図書交流館まなびあんの開館時間が変更になります。ご注意ください。

4月以降の開館時間

午前9時～午後7時
貸館は事前に予約があった場合のみ午後8時まで

柴田ケイコ

トークショー&似顔絵サイン会
「パンどろぼう」でおなじみの絵本作家柴田ケイコさんが来館。



トークショーに加えて読み聞かせもあります。西予市民限定のイベントです。託児あり。

日時 4月22日(土)

午後1時30分～4時30分

場所 図書交流館まなびあん

定員 トークショー 70人
似顔絵サイン会 30人

参加者多数の場合は抽選します。似顔絵サイン会はトークショー参加者の中から抽選。似顔絵サインは当日会場で購入した絵本に限ります。

申込期間

4月5日(水)まで(当日消印有効)

申込方法

往復ハガキを図書交流館まなびあん(〒797-0015 宇和町卯之町一丁目245番地1)に送付。

4月上旬に抽選結果が届きます。

記入事項

住所、氏名、連絡先、似顔絵サイン会抽選申込の有無、託児希望の有無

参加費 無料

問 図書交流館まなびあん ☎ 62-6420

西予市の暮らしを時代、地域別に紹介 古墳時代の宇和

今回は、古墳時代後期の大刀に付けられた飾り金具を紹介し、その金具とは大刀の柄の先端に付けられるもので、形によっていくつかに分類されています。写真は、輪っか(環)の内側に2匹の龍がデザインされた飾りが入る双龍環頭柄頭そうりゅうかんとうつかがしらと呼ばれるもの。大江垣内古墳から出土したとされます。環の平面形は下側がややつぶれたおむすびに近い形をしていて、環の内側にはタガネによる刻目が6～11個単位で打ち込まれています。形などから、7世紀前半頃に製作されたものと考えられています。

このような装飾付大刀は、ある特定の氏族が政治的意図をもって配布したのではないかという議論があり、双龍環頭大刀は蘇我氏との関係が指



双龍環頭柄頭

摘されています。蘇我氏といえば、教科書にも登場する有名な古代氏族。蘇我馬子は6世紀後半に物部氏を滅ぼし、崇峻天皇や推古天皇を立て大きな権力を握りました。巨大な石室を持つ奈良県明日香村の石舞台古墳は、馬子の墓とされています。645年の乙巳いつしの変に始まる大化の改新で排除された蝦夷、入鹿親子も権勢をふるいました。

大江垣内古墳の被葬者は、中央の有力氏族とつながりをもった豪族だったのかもしれませんが。

問 まなび推進課 ☎ 62-6415

新入学生が登下校 いつも以上に注意して運転を

4月は新入学や転勤によって、交通ルールに慣れていない児童や地理に不慣れな車両が増加します。普段以上に周囲の状況に気を配りながら運転しましょう。

通学時間帯に小学校付近や通学路を車で走行する場合は特に注意が必要です。

横断歩道で事故が多発

横断歩道での交通死亡事故が県内で多発しています。横断歩道では「減速」「よく見る」「止まる」を心掛けて運転しましょう。

問 西予警察署 ☎ 62-0110 警察相談専用電話 ☎ # 9110



中川小学校×城川小学校 ジオ学習合同発表会

中川小学校と城川小学校の6年生が、1年間取り組んできたジオパークに関する学習成果の合同発表会を、1月23日(月)に城川支所で行いました。

この発表会は、市教育委員会が主催する「小学生夢チャレンジサポート事業」の一環として行われたもの。夢を叶えるために児童自らで考え、行動する力を身につけることを目的とした事業で、1年間ジオパークを題材に学習に取り組んできました。

中川小学校は1、2学期に市内のサイトや見どころを見学した後、3学期には愛媛新聞の記者を講師に招き新聞づくりに挑戦。それぞれのサイトごとにキャッチフレーズを考え、地元の印刷会社の協力のもとジオマップを作成しました。ジオマップは市内各地に送付して西予市をPRしています。

城川小学校は、ジオパークのさまざまな資料を調べたり、ジオミュージアムを見学したりして、ジオミュージアムのチラシを作成しました。12月には九州のおおいた豊後大野ジオパークと阿蘇ユネスコ世界ジオパークを訪問。作ったチラシを阿蘇火山博物館の来館者に配



▲新聞づくりに挑戦する中川小の児童
▼阿蘇火山博物館を訪れた城川小の児童



布して、西予市をPRしました。

今回の授業を通じて、自分たちの住む地域だけでなく、市内各地のジオのことを知った子どもたち。1つ1つ知っていくたびに、その目は生き生きとしていました。

問 四国西予ジオミュージアム ☎ 89-4028

ジオミュージアムコレクション⑨ カツラガワスゲ

昨年4月に開館した四国西予ジオミュージアムの展示資料を紹介。毎回、展示資料1点を取り上げ、過去や秘密を掘り下げていきます。この記事を読めば、四国西予ジオミュージアムをもっと楽しめるかも。

カツラガワスゲ

「スゲ」と呼ばれるイネ科の植物に似た真っ直ぐな葉と茎をもつ植物の一種。大きいものでは、背丈がおよそ90cmになり、肱川流域の限られた場所に生えています。1988年に松山市の得居修さんによって野村町の桂川溪谷で発見されました。名前も発見場所にちなんでいます。平成26年に発行された県レッドデータブックによるとカツラガワスゲは、近い将来野生での絶滅の可能性が高い「絶滅危惧1B類(EN)」にあたります。生息範囲が限られていることが原因です。

桂川で発見された後、カツラガワスゲは中国大陸で戦前に日本の研究者が見つけていたスゲの一種ということが分かりました。どのようにして中国と肱川に分布するに至ったの



カツラガワスゲ

か、詳しいことはまだ分かっていません。

カツラガワスゲはジオミュージアム常設展示室内の肱川上流エリアに展示しています。

問 四国西予ジオミュージアム ☎ 89-4028

あなたの血圧 どのくらいですか？

令和3年度特定健診の結果によると、血圧Ⅱ度（最高血圧160または最低血圧100）以上の人のうち未治療者はおよそ6割です。血圧は1回の測定では判断できません。家庭で毎日測定し、値を把握することが大切です。

■ 高血圧の4つのタイプ

■ 非高血圧

家庭、健診・診察などの血圧がいずれも正常

（対応）適切な生活習慣・健診受診の継続

■ 白衣高血圧

家庭血圧は正常、健診・診察などでは高い

（対応）非高血圧よりも脳心血管病の発症リスクが高いため、家庭血圧測定と記録、健診受診の継続

■ 仮面高血圧

健診・診察などでは正常、家庭血圧は高い

（対応）治療が必要

■ 持続性高血圧

家庭、健診・診察などの血圧がいずれも高い

（対応）治療が必要

■ 正しい血圧測定方法

家庭での血圧測定は朝と夜の1日2回が基本です。

■ 朝

- ・起床後1時間以内
- ・トイレに行った後
- ・朝食の前
- ・薬を飲む前

■ 夜

- ・寝る直前
- 入浴や飲酒の直後は避けてください。血圧計は腕で測定するタイプがおすすめです。

問 健康づくり推進課 ☎ 62-6407

火災を防ぐ 4つの習慣と6つの対策

新生活を始める人が多い4月。慣れない環境で、ふとした油断から火災につながることも。今回は住宅火災を予防する4つの習慣と6つの対策をご紹介します。

■ 4つの習慣

- ・寝たばこは絶対にしない
- ・ストーブの周りに燃えやすいものを置かない
- ・コンロを使用しているときは、その場を離れない
- ・コンセント周りは定期的に掃除し、不要なプラグは抜いておく

■ 6つの対策

■ 安全装置のついた暖房器具を使用

ストーブやコンロを買い替える際は自動的にスイッチが切れるなど安全装置がついたものを購入しましょう。

■ 住宅用火災警報器を設置

住宅用火災警報器を設置しましょう。警報器は10年を目安に交換が必要です。



■ 防災品を使う

カーテンやエプロンは防災品を使用しましょう。燃えうつりを防ぐために部屋の整理整頓も重要です。

■ 消火器を設置

わかりやすい位置に消火器を設置し、使用方法を確認しておきましょう。

■ 避難経路を確認

家族と避難経路や避難方法を事前に話し合っておきましょう。

■ 防災訓練に参加

積極的に家族や地域の人と防災訓練に参加し、地域ぐるみで日ごろから防災意識を高めておきましょう。

問 市消防本部 ☎ 62-0119

アドバイス

訪問買取には、消費者を守るためのルールや制度が定められています。

- ・消費者が事前に承諾していない物品の買い取りを勧誘することは禁止されています。事前に承諾していないものの売却を迫られたら、きっぱり断りましょう
- ・訪問購入にはクーリング・オフ制度が適用されます。売却後8日間は無条件で契約を解除することができます。消費者には「引き渡し拒絶権」が認められていて、この8日間は物品の引き渡しを拒むことができます。ただし、自動車、家具、大型家電などは訪問購入の適用外です
- ・事業者は契約書を消費者に交付する義務があります。事業者との交渉で必要になる場合があるため、書面を受け取ったら大切に保管しておきましょう

問 市消費生活センター ☎ 62-1285

糖尿病ってどんな病気

糖尿病はすい臓のベータ細胞から分泌される「インスリン」というホルモンが、不足したり、効きにくくなったりして、血液中のブドウ糖が増えすぎた状態（高血糖）が続く病気です。通常、インスリンの働きによって、ブドウ糖が細胞内に取り込まれ、血糖値が一定に保たれる仕組みになっています。

■ 糖尿病が疑われる症状

糖尿病は無症状のことも多いですが、代謝異常や合併症によって次のような症状が出ることがあります。

- ・多飲、多尿
- ・体重減少
- ・疲労感
- ・視力低下
- ・足のしびれ感、歩行時下肢痛
- ・勃起障害
- ・無月経
- ・発汗異常
- ・便秘、下痢
- ・足潰瘍、えそ

■ 歴史上の人物にも多い糖尿病

歴史上の人物にも、糖尿病もしくはその疑いのある人物は存在します。織田信長や北原白秋、セザンヌ、トーマス・エジソンなどです。

中でも有名なのが藤原道長。はとこの藤原実資の日記「小右記」には「喉が渴いて水を大量に飲む」「痩せて体力がなくなった」「目が見えなくなった」と記されていて、糖尿病に関する日本最古の記録ではないかと考えられています。

■ 治療はオーダーメイド

糖尿病の治療は、合併する疾患や重症度、背景となる社会・生活環境などさまざまな要因が関わるため、オーダーメイド化しつつあります。気になることがあれば、医療機関を受診してください。

（西予市民病院
内科医師 北田 遼佑）

Consumer affairs center

悪質な訪問買取に注意



訪問買取に関する相談が増えています。相談事例

事業者から「不要な着物を買取りたい」と電話があり依頼。訪問してきた事業者に「着物以外に貴金属はないか」と言われた。売却するつもりはなかったが、断りきれずネックレスを出したら500円で買い取られた。売却価格が安すぎるので、返して欲しい。

人権に関する 3つの法律

今も残る差別を解消するため、平成28年に人権に関する3つの法律が施行されました。しかし、今年度西予市で実施した「人権に関する市民意識調査」では、この3つの法律を「知らない」と答えた人がおよそ70%という結果に。内容まで知っている人はさらに少なく2~4%にとどまりました。人権問題解決のために、法律を知るところから始めてみませんか。

■ 障害者差別解消法

正式には「障害を理由とする差別の解消の推進に関する法律」。障がいの有無によって分け隔てられることなく、相互に人格と個性を尊重し合いながら共生する社会の実現をめざす法律です。

■ ヘイトスピーチ解消法

正式には「本邦外出身者に対する不当な差別的言動の解消に向けた取組の推進に関する法律」。特定の民族や国籍の人々に対する差別意識を助長・誘発し、排斥することを扇動するような差別的言動（ヘイトスピーチ）を解消し、民族や国籍などの違いを超え互いの人権を尊重し合う社会の実現をめざす法律です。

■ 部落差別解消推進法

正式には「部落差別の解消の推進に関する法律」。現在も存在する部落差別を法律で明らかにし、部落差別は許されないものという認識の下、部落差別のない社会の実現をめざす法律です。

問 人権啓発課 ☎ 62-6492

卯の年
卯之町

うさぎグルメで PRしませんか



12年に1度の「卯の年」「卯之町」を盛り上げるため、「うさぎグルメ」を作ってPRしませんか。「うさぎグルメ」は（一社）西予市観光物産協会のInstagram「せいよじかん」で広く周知されるため、宣伝にもつながります。

マスコミにも積極的に情報発信をするので、もしかしたらあなたの店の「うさぎグルメ」が取材されるかもしれません。

うさぎグルメとは

「ごはんやおかず、パン、スイーツの形をうさぎ型にする」など各店舗が「うさぎ」をモチーフに、自由に創作したグルメのことです。

対象 市内の飲食店

申込期限 4月21日（金）

申し込みのあった先着およそ40店舗（宇和町の店舗優先）には「うさぎ提灯」をお渡しします。ぜひPRに役立ててください。

問 事業に関すること：経済振興課 ☎ 62-6408

申込に関すること：（一社）西予市観光物産協会 ☎ 62-6437



卯の年卯之町
うさぎグルメでPRしませんか？

ごはんでもパンでもスイーツでもうさぎモチーフなら大歓迎！

うさぎグルメって？
お店さんが「うさぎ」をモチーフに、自由に創作したグルメのことです。例えば「ごはんやおかずの形をうさぎ型にする」「パンやスイーツをうさぎ型にする」などです。

メリットは？
「卯の年卯之町うさぎグルメ」として観光物産協会Instagramで特権をまとめて発信します。メディアにも積極的に情報発信をし、取材や宣伝につながる可能性があります！

4月21日

- 1 申込方法**
「うさぎグルメ」を作る。うさぎモチーフなら、どんなものでもOK！
- 2**
スマホなどで写真を撮る
- 3**
写真データにメニュー名、値段、店名を添えて info@seiyojikan.jp まで送るだけ

問い合わせ先：西予市観光物産協会事務局 ☎ 62-6408（事業のこと）
（一社）西予市観光物産協会 ☎ 62-6437（申込のこと）

■ 申込は3ステップ

① 「うさぎグルメ」をつくる

うさぎがモチーフならどんなものでもかまいません

② 写真を撮る

つくった「うさぎグルメ」をスマホなどで撮影しましょう

③ メールで送る

写真データに「メニュー名」「値段」「店名」を添えて、（一社）西予市観光物産協会（info@seiyojikan.jp）へメールで送信



**■ 舞台は広大なれんげ田
4年ぶりの「れんげまつり」**

4年ぶりにれんげまつりを開催します。日本一のもちつき大会や出店などイベント盛りだくさん。春の1日を広大なれんげ田でゆったりと過ごしませんか。

日時

4月29日（土）午前9時～午後3時30分

場所

JR伊予石城駅周辺のれんげ田

問 経済振興課 ☎ 62-6408



**■ 手話通訳者・要約筆記者
養成講座の受講生**



聴覚障がい者のコミュニケーションを支援する手話通訳者と要約筆記者の養成講座を開催します。詳細は県視聴覚福祉センターホームページをご覧ください。関連記事は4月以降掲載予定。

手話通訳者I

手話奉仕員養成講座（入門・基礎）を修了しているか同程度の知識や技術があり、県内に住んでいるまたは勤務している人が対象

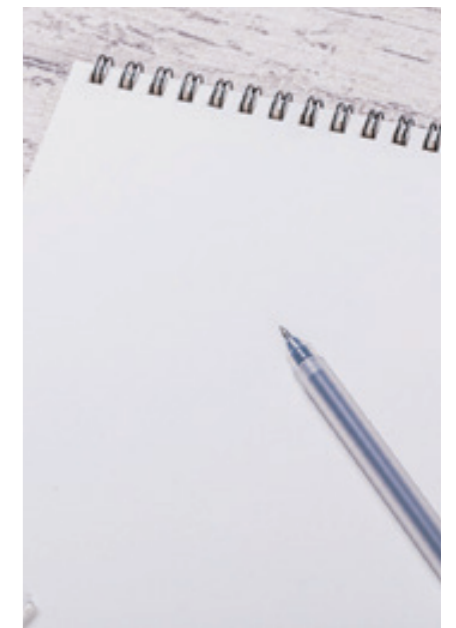
手話通訳者III

手話通訳者養成講習会（通訳II）を修了しているか同程度の知識や技術があり、県内に住んでいるまたは勤務している人が対象

要約筆記者 手書きコースとパソコンコースがあります

申込方法 県視聴覚福祉センターに申込書を送付

問 県視聴覚福祉センター ☎ 089-923-9093



**■ 誰でも英語を楽しく学べる
国際教養講座**

世界で活躍する経験豊富な講師陣による英会話講座。外国語や世界の文化をもっと身近に感じてみませんか。

対象 年齢を問わず、誰でも参加可

日時・場所 市内2会場で開催しています

・教育保健センター 毎月第1・3日曜日 午後5時30分

・野村地域づくり活動センター 毎月第1・3土曜日 午後6時

定員 宇和40人、野村20人 **受講料** 年1万2000円

申込方法 西予国際交流協会事務局に電話で申し込み

問 西予国際交流協会事務局 ☎ 62-6201



子どもの医療費 18歳まで無料

市では令和5年4月診療分から子ども医療費助成制度の年齢を拡充します。18歳まで自己負担なく、医療機関を受診できます。

対象となる子ども

市内に住所があり、医療保険に加入している0～18歳（18歳到達後は最初の3月末まで）。就学などで市外にいる場合も対象。

ただし、以下に該当する場合は対象外

- ・婚姻している
- ・就労し、自身の保険に加入している
- ・「重度心身障がい者医療費」、「ひとり親家庭医療費」の助成を受けている
- ・生活保護受給世帯

使用方法

医療機関の窓口で子ども医療費受給資格証を提示してください。

資格証は3月下旬に届きます。

高校生の子どもがいる場合は申請が必要

平成17年4月2日～平成19年4月1日生まれの高校生の子どもが助成を受けるためには申請が必要です。申請書は1月中旬に届いています。

中学生以下の子どもは申請不要です。

問 子育て支援課 ☎ 62-6551

合わせて10万円 出産・子育て応援金

妊娠、子育て中の人
が安心して出産、
子育てができるよう
「出産・子育て応援
金」の支給が始まり
ました。



対象 次のいずれかに該当する人

- ・出産応援金…令和5年2月1日以降に妊娠の届出をした
- ・子育て応援金…令和5年2月1日以降に出生した児童を養育している

助成金額

- ・出産応援金…妊娠1回につき5万円
- ・子育て応援金…児童1人につき5万円

申込方法

いずれも市の保健師と面談後に申請となります。詳細はお問い合わせください。

出産・子育て応援金創設に伴い、出生時に交付していた「西予市子育て応援券」は令和5年3月末で終了します。

問（出産・子育て応援金に関すること）健康づくり推進課 ☎ 62-6407

（西予市子育て応援券に関すること）子育て支援課 ☎ 62-6551



子育て中の皆さん 西予でお得に家を建てませんか

子育て中の家族がお得に西予市で住める「お得に住もう！せいよ」事業がスタートします。

各事業の詳細は市ホームページをご覧ください。



宅地を月1万4000円から借りられる 定期借地権設定土地

宇和町のみどり団地にある定期借地権設定土地を借りられます。定期借地権設定土地とは、51年間毎月賃料を市に払うことで土地を借りるもの。マイホーム購入時の土地代を安くおさえられます。

借りた土地は51年後に建物を取り壊して市に返却または買い取ることもできます。

募集期間

第1期…4月17日（月）～4月28日（金）

申込方法

申込書を市土地開発公社に提出
区画の賃料や申請時に必要な書類などは市ホームページをご覧ください。

最大175万円「住宅取得応援金」

みどり団地の定期借地権設定土地に住宅を建設すると住宅ローンの頭金100万円と利子補給75万円を受け取れます。



対象 次の全てに該当する人

- ・みどり団地内の定期借地権設定土地に住宅を建設
- ・45歳未満で世帯年収が400万円未満

申込方法 申込書などを土地開発公社に提出
申込書類は市ホームページに掲載しています。

分譲団地に入居した人に子育て応援金

みどり団地、さくら団地、いぶき団地、高野子団地に住宅を建設して令和5年度中に転居・転入した世帯は子育て応援金を受け取れます。

応援金額

12歳以下の子ども1人につき50万円
令和5年度は先着10世帯

さくら団地と高野子団地の引越し補助金と両方を受け取ることはできません。

申込方法 申込書などを土地開発公社に提出
申込書類は市ホームページに掲載しています。

問 市土地開発公社 ☎ 62-6402

同時入所の場合 2人目は保育料無料に

市では子育て家庭の負担を減らすために、4月から市内保育所などの保育料を軽減します。

子ども2人が同時入所すると2人目は保育料無料

市内の保育所や幼稚園などに子ども2人が同時に入所する場合、2人目の子の保育料は無料になります。

第3子以降の無料化は所得制限を撤廃

第3子以降の保育料などは平成28年から原則無料になっています。これまでは所得に応じて無料にならない場合もありましたが、4月から全ての第3子以降の児童の保育料が無料になります。ただし、市税に滞納がある場合は対象になりません。

保育料の軽減について申請などは必要ありません。制度に関する詳細は市ホームページをご覧ください。



問 子育て支援課 ☎ 62-6551



住宅の省エネ化を支援します

国土交通省、経済産業省、環境省では2050年のカーボンニュートラルの実現に向け、住宅の断熱性向上や高効率給湯器設置にかかる費用を補助します。

申込期間

3月下旬から予算上限に達するまで

子どもエコすまい支援事業（国土交通省）

開口部、断熱、子育て対応、バリアフリー改修やエコ住宅設備の設置費用が対象。

補助額

新築…上限100万円

リフォーム…上限30万円（世帯要件によっては最大60万円）

申込方法

登録事業者を通じて申し込み
詳しくは「子どもエコすまい支援事業」ホームページをご覧ください。



先進的窓リノベ事業（経済産業省、環境省）

高性能な断熱窓への改修費用が対象。

補助額 上限200万円

申込方法

登録事業者を通じて申し込み
詳しくは「先進的窓リノベ事業」ホームページをご覧ください。



給湯省エネ事業（経済産業省）

家庭用燃料電池（エネファーム）、ヒートポンプ給湯機（エコキュート）、ハイブリット給湯機の設置費用が対象

補助額

・家庭用燃料電池…15万円

・ヒートポンプ給湯機、ハイブリット給湯機…5万円

申込方法

登録事業者を通じて申し込み
詳しくは「給湯省エネ事業」ホームページをご覧ください。



問 環境衛生課 ☎ 62-1132



軽自動車税 5月中に支払いを

軽自動車税は、毎年4月1日を基準日として課税されます。名義変更や廃車の手続きをしても、4月1日に軽自動車を所有していた人に支払いの義務があります。

年度途中で廃車手続きをしても、払い戻しなどの制度はありません。

名義変更や廃車など軽自動車の所有に関する変更があった場合は、早めに届出をしてください。

令和5年度軽自動車税税率表

原動機付自転車など

車両区分		税率(年額)
原動機付自転車	50cc以下	2000円
	50cc超90cc以下	2000円
	90cc超125cc以下	2400円
	ミニカー	3700円
軽二輪(125cc超250cc以下)		3600円
小型二輪(250cc超)		6000円
ボートトレーラ		3600円
専ら雪上を走行するもの		3000円
小型特殊自動車	農耕作業用	2400円
	その他	5900円

三輪以上の軽自動車など

車両区分	初度検査年月				
	H27年3月までの車両	H27年4月以降の車両	H21年3月以前の車両		
三輪の軽自動車	3100円	3900円	4600円		
四輪以上の軽自動車	乗用	営業用	5500円	6900円	8200円
		自家用	7200円	1万800円	1万2900円
	貨物用	営業用	3000円	3800円	4500円
		自家用	4000円	5000円	6000円

三輪以上の軽自動車の軽課税率

(初度検査年月が令和4年4月～令和5年3月までの車両)

①電気自動車・燃料電池自動車・天然ガス自動車
(平成21年排出ガス規制NOx10%以上低減または平成30年排出ガス規制適合)

②令和2年度燃費基準+令和12年度燃費基準90%達成車

③令和2年度燃費基準+令和12年度燃費基準70%達成車

※電気自動車・燃料電池自動車・天然ガス自動車を除く軽自動車は、いずれも平成17年排出ガス規制75%低減達成車または平成30年排出ガス規制50%低減達成車に限る

車両区分	税率(年額)				
	①75%軽減			②50%軽減	③25%軽減
三輪(660cc以下)	乗用	営業用	1000円	2000円	3000円
		その他	1000円	-	-
四輪以上の軽自動車(660cc以下)	乗用	営業用	1800円	3500円	5200円
		自家用	2700円	-	-
	貨物用	営業用	1000円	-	-
		自家用	1300円	-	-

軽自動車の減免手続き

身体や精神に障害がある人が使用する軽自動車で、一定の要件に該当する場合は、申請することで減免を受けることができます。

対象

①事業用以外の車両で、障がい者(注1)が所有する軽自動車など(注2)のうち1台。普通車、軽自動車を通じて1台限りです。

注1) 次のいずれかの交付を受け、一定の障害程度に該当する人

- ・身体障害者手帳
- ・戦傷病者手帳
- ・療育手帳
- ・精神障害者手帳

注2) 身体障がい者で18歳未満の人または精神障がい者、知的障がい者と生計を同じくする人が所有する車も可

②身体障がい者が利用するための特殊な車両構造のある軽自動車

申請期間

4月20日(木)～5月24日(水)

持参物

- ・障害者手帳
- ・運転免許証
- ・車検証
- ・個人番号が確認できるもの(マイナンバーカードまたは通知カード)

詳しくはお問い合わせください。

問 税務課 ☎ 62-6401

70歳以上が対象の路線バス助成

市では、路線バス運賃の一部を補助しています。令和4年度のバス助成券は3月31日(金)で有効期限切れになります。

引き続き利用を希望する場合は申請してください。

対象 市内に住所がある満70歳以上の人
ただし、他制度の助成を受けている人は対象外

助成対象運賃

片道260円以上の区間を利用した際に、その半額を最大72回まで助成

利用できる区間

- ・宇和島バスが運行する市内のバス路線(特急・急行便を除く)
- ・野村ツーリストが運行する野村地区代替バス路線

申込開始日 3月22日(水)



申込方法

担当課または各支所地域生活課、各地域づくり活動センターで手続きしてください。

持参物

マイナンバーカードなどの本人確認書類

問 長寿介護課 ☎ 62-6406

知っ得情報



農業集落排水 人数が変わったら届出を

転居などで農業集落排水を使用している世帯の人数が変わったときは、使用料も変更になります。必ず届け出てください。

届出方法 上下水道課に電話で届出

農業集落排水に関する変更手続きのうち、電話で届出できるのは世帯員の人数変更のみです。それ以外の手続きは申請書の提出が必要。申請書は市ホームページに掲載しています。

問 上下水道課 ☎ 62-6495

4月から市税を スマホ決済で納付できます

4月から市税のスマートフォン決済やクレジットカード納付が可能に。納付書に印刷されている「二次元コード」をスマートフォンで読み取ると、自宅で納付できます。

対象

市県民税(普通徴収)、軽自動車税(種別割)、固定資産税、国民健康保険税



追加になる納付方法

クレジットカード納付、スマートフォン決済、インターネットバンキング

詳しくは地方税お支払いサイトをご覧ください。

窓口納付できる金融機関も拡大

納付書を使用して窓口で市税を納付できる金融機関も拡大します。

ただし、コンビニエンスストアでは納付できません。

問 税務課 ☎ 62-6401

城川地区

4月13日(木)	場所	時刻
	菊之谷集会所	9:00 ~ 9:10
	川津南高齢者等活動生活支援促進施設	9:25 ~ 9:50
	太郎原集会所	10:00 ~ 10:10
	六十集会所	10:20 ~ 10:30
	本村集会所	10:40 ~ 10:50
	高川地域づくり活動センター	11:00 ~ 11:10
	土居古市バス停	11:20 ~ 11:30
	中津川集会所	11:40 ~ 11:50
	程野バス停	13:10 ~ 13:20
	三滝口バス停	13:30 ~ 13:40
	串屋消防詰所	13:50 ~ 14:00
	旧土居公民館	14:10 ~ 14:30
	城川支所上駐車場	14:40 ~ 14:50
	元藤原水道倉庫前	15:00 ~ 15:10
	農協野井川出張所前	9:00 ~ 9:10
	平岩バス停	9:20 ~ 9:30
	遊子川地域づくり活動センター	9:40 ~ 9:50
	南平バス停	10:00 ~ 10:10
	吉之沢集会所	10:20 ~ 10:30
	嘉喜尾集会所	10:35 ~ 10:45
	宮成三叉路	10:50 ~ 11:00
	男河内集会所	11:05 ~ 11:25
	元杉ノ瀬診療所	11:35 ~ 11:45
	今田公民館	13:10 ~ 13:30
	魚成地域づくり活動センター	13:40 ~ 13:50
	蔭之地集会所	14:00 ~ 14:10
	川向集会所	14:20 ~ 14:30
	田穂集会所	14:40 ~ 14:50
4月19日(水)	場所	時刻
	依津地域づくり活動センター	9:30 ~ 9:45
	新田消防詰所前	9:50 ~ 9:55
	大浦集会所	10:05 ~ 10:20
	渡江集会所	10:30 ~ 10:35
	門之脇集会所	10:45 ~ 10:55
	狩江地域づくり活動センター	11:05 ~ 11:15
	明浜健康管理センター	13:00 ~ 13:10
	宮野浦集会所	13:20 ~ 13:30
	宮之串バス停前	13:40 ~ 13:45
	岩井バス停前	13:55 ~ 14:00
	田之浜地域づくり活動センター	14:10 ~ 14:20

明浜地区

4月5日(水)	場所	時刻
	依津地域づくり活動センター	9:30 ~ 9:45
	新田消防詰所前	9:50 ~ 9:55
	大浦集会所	10:05 ~ 10:20
	渡江集会所	10:30 ~ 10:35
	門之脇集会所	10:45 ~ 10:55
	狩江地域づくり活動センター	11:05 ~ 11:15
	明浜健康管理センター	13:00 ~ 13:10
	宮野浦集会所	13:20 ~ 13:30
	宮之串バス停前	13:40 ~ 13:45
	岩井バス停前	13:55 ~ 14:00
	田之浜地域づくり活動センター	14:10 ~ 14:20

野村地区

4月6日(木)	場所	時刻
	植木集会所	9:00 ~ 9:10
	釜川集落センター	9:20 ~ 9:30
	阿下公民館	9:45 ~ 10:00
	旧下野バス停前	10:05 ~ 10:15
	峰集会所	10:20 ~ 10:30
	緑ヶ丘集会所	10:35 ~ 10:50
	木落集会所	11:00 ~ 11:10
	旧ラッキー5号店前	11:15 ~ 11:30
	馬地 上甲さん宅前	11:40 ~ 11:50
	石久保 井関弘さん宅前	13:10 ~ 13:20
	荷刺大橋横	14:00 ~ 14:10
	道野々集会所	14:20 ~ 14:30
	岡成集会所	14:40 ~ 14:50
	農友会館	9:00 ~ 9:25
	乙亥会館下駐車場	9:30 ~ 9:50
	平野集会所	10:05 ~ 10:15
	柿木集会所	10:25 ~ 10:35
	中筋地域づくり活動センター	10:45 ~ 11:05
	本村集会所	11:25 ~ 11:35
	出合太陽光発電所前	13:10 ~ 13:15
	四郎谷集会所	13:25 ~ 13:40
	長谷集会所	13:50 ~ 14:00
	旭集会所 (旭上)	14:10 ~ 14:20
	浜筋地域づくり活動センター	14:25 ~ 14:35
	消防団第二部詰所 (松溪)	14:45 ~ 14:55
	白髭集会所	15:05 ~ 15:15
	大和田地域づくり活動センター	9:00 ~ 9:10
	大西集会所	9:20 ~ 9:30
	中通川集会所	9:40 ~ 9:50
	鎌田集会所前	10:00 ~ 10:10
	栗木本村公会堂	10:30 ~ 10:40
	西集会所	10:50 ~ 11:00
	横林地域づくり活動センター	11:15 ~ 11:25
	茅場お堂	13:10 ~ 13:15
	小振 大塚さん宅下	13:25 ~ 13:35
	堂野窪集会所	13:45 ~ 13:55
	坂石消防詰所前	14:05 ~ 14:15
	汗嵐集会所	9:00 ~ 9:10
	奈良野集会所	9:30 ~ 9:40
	知野お堂	10:15 ~ 10:25
	天神集会所	10:45 ~ 10:55
	今久保バス停前	11:10 ~ 11:15
	惣川地域づくり活動センター	11:25 ~ 11:35
	農協大野ヶ原出張所	13:10 ~ 13:20
	寺山集乳所	13:30 ~ 13:40
4月12日(水)	場所	時刻
	大和地域づくり活動センター	9:00 ~ 9:10
	大西集会所	9:20 ~ 9:30
	中通川集会所	9:40 ~ 9:50
	鎌田集会所前	10:00 ~ 10:10
	栗木本村公会堂	10:30 ~ 10:40
	西集会所	10:50 ~ 11:00
	横林地域づくり活動センター	11:15 ~ 11:25
	茅場お堂	13:10 ~ 13:15
	小振 大塚さん宅下	13:25 ~ 13:35
	堂野窪集会所	13:45 ~ 13:55
	坂石消防詰所前	14:05 ~ 14:15
	汗嵐集会所	9:00 ~ 9:10
	奈良野集会所	9:30 ~ 9:40
	知野お堂	10:15 ~ 10:25
	天神集会所	10:45 ~ 10:55
	今久保バス停前	11:10 ~ 11:15
	惣川地域づくり活動センター	11:25 ~ 11:35
	農協大野ヶ原出張所	13:10 ~ 13:20
	寺山集乳所	13:30 ~ 13:40
4月18日(火)	場所	時刻
	久保集会所	9:00 ~ 9:15
	東多田構造改善センター	9:25 ~ 9:35
	河内構造改善センター	9:45 ~ 10:00
	伊延東公会堂	10:10 ~ 10:20
	伊延西集会所	10:25 ~ 10:35
	瀬戸地区集会所	10:45 ~ 10:55
	大江集会所	11:00 ~ 11:10
	空所公会堂	11:20 ~ 11:25
	中川地域づくり活動センター	11:35 ~ 11:40
	坂戸公会堂	11:50 ~ 12:00
	上松葉集会所	13:00 ~ 13:05
	れんげ集会所	13:15 ~ 13:25
	小原集会所	13:35 ~ 13:40
	河内谷公会堂	13:50 ~ 14:00
	岩木集会所	14:10 ~ 14:20
	郷内公会堂	14:30 ~ 14:40
	西山田公会堂	14:50 ~ 15:00
	山田農事集会所	15:10 ~ 15:20
	永長公会堂	15:30 ~ 15:40
	宇和文化会館前市役所駐車場	9:00 ~ 9:10
	別所集会所	9:20 ~ 9:30
	小野田公会堂	9:35 ~ 9:45
	下松葉集会所	9:55 ~ 10:10
	ひまわり集会所	10:15 ~ 10:25
	郷団地集会所	10:35 ~ 10:40
	田野中農事集会所	10:55 ~ 11:05
	伊野窪研修センター	11:10 ~ 11:15
	常定寺集会所	11:20 ~ 11:25
	新城多目的集会所	11:30 ~ 11:35
	明石多目的集会所	11:45 ~ 11:55
	みどり集会所	13:00 ~ 13:05
	伊賀上農事集会所	13:15 ~ 13:25
	倉谷公会堂	13:50 ~ 13:55
	四道橋付近	14:05 ~ 14:10
	明間地域づくり活動センター	14:15 ~ 14:30
	下川公会堂	14:40 ~ 14:55
	下宇和地域づくり活動センター	15:00 ~ 15:10
	J R 下宇和駅前	15:15 ~ 15:25
	稲生多目的集会所	15:35 ~ 15:45

宇和地区

4月11日(火)	場所	時刻
	久保集会所	9:00 ~ 9:15
	東多田構造改善センター	9:25 ~ 9:35
	河内構造改善センター	9:45 ~ 10:00
	伊延東公会堂	10:10 ~ 10:20
	伊延西集会所	10:25 ~ 10:35
	瀬戸地区集会所	10:45 ~ 10:55
	大江集会所	11:00 ~ 11:10
	空所公会堂	11:20 ~ 11:25
	中川地域づくり活動センター	11:35 ~ 11:40
	坂戸公会堂	11:50 ~ 12:00
	上松葉集会所	13:00 ~ 13:05
	れんげ集会所	13:15 ~ 13:25
	小原集会所	13:35 ~ 13:40
	河内谷公会堂	13:50 ~ 14:00
	岩木集会所	14:10 ~ 14:20
	郷内公会堂	14:30 ~ 14:40
	西山田公会堂	14:50 ~ 15:00
	山田農事集会所	15:10 ~ 15:20
	永長公会堂	15:30 ~ 15:40
	宇和文化会館前市役所駐車場	9:00 ~ 9:10
	別所集会所	9:20 ~ 9:30
	小野田公会堂	9:35 ~ 9:45
	下松葉集会所	9:55 ~ 10:10
	ひまわり集会所	10:15 ~ 10:25
	郷団地集会所	10:35 ~ 10:40
	田野中農事集会所	10:55 ~ 11:05
	伊野窪研修センター	11:10 ~ 11:15
	常定寺集会所	11:20 ~ 11:25
	新城多目的集会所	11:30 ~ 11:35
	明石多目的集会所	11:45 ~ 11:55
	みどり集会所	13:00 ~ 13:05
	伊賀上農事集会所	13:15 ~ 13:25
	倉谷公会堂	13:50 ~ 13:55
	四道橋付近	14:05 ~ 14:10
	明間地域づくり活動センター	14:15 ~ 14:30
	下川公会堂	14:40 ~ 14:55
	下宇和地域づくり活動センター	15:00 ~ 15:10
	J R 下宇和駅前	15:15 ~ 15:25
	稲生多目的集会所	15:35 ~ 15:45
4月26日(水)	場所	時刻
	久保集会所	9:00 ~ 9:15
	東多田構造改善センター	9:25 ~ 9:35
	河内構造改善センター	9:45 ~ 10:00
	伊延東公会堂	10:10 ~ 10:20
	伊延西集会所	10:25 ~ 10:35
	瀬戸地区集会所	10:45 ~ 10:55
	大江集会所	11:00 ~ 11:10
	空所公会堂	11:20 ~ 11:25
	中川地域づくり活動センター	11:35 ~ 11:40
	坂戸公会堂	11:50 ~ 12:00
	上松葉集会所	13:00 ~ 13:05
	れんげ集会所	13:15 ~ 13:25
	小原集会所	13:35 ~ 13:40
	河内谷公会堂	13:50 ~ 14:00
	岩木集会所	14:10 ~ 14:20
	郷内公会堂	14:30 ~ 14:40
	西山田公会堂	14:50 ~ 15:00
	山田農事集会所	15:10 ~ 15:20
	永長公会堂	15:30 ~ 15:40
	宇和文化会館前市役所駐車場	9:00 ~ 9:10
	別所集会所	9:20 ~ 9:30
	小野田公会堂	9:35 ~ 9:45
	下松葉集会所	9:55 ~ 10:10
	ひまわり集会所	10:15 ~ 10:25
	郷団地集会所	10:35 ~ 10:40
	田野中農事集会所	10:55 ~ 11:05
	伊野窪研修センター	11:10 ~ 11:15
	常定寺集会所	11:20 ~ 11:25
	新城多目的集会所	11:30 ~ 11:35
	明石多目的集会所	11:45 ~ 11:55
	みどり集会所	13:00 ~ 13:05
	伊賀上農事集会所	13:15 ~ 13:25
	倉谷公会堂	13:50 ~ 13:55
	四道橋付近	14:05 ~ 14:10
	明間地域づくり活動センター	14:15 ~ 14:30
	下川公会堂	14:40 ~ 14:55
	下宇和地域づくり活動センター	15:00 ~ 15:10
	J R 下宇和駅前	15:15 ~ 15:25
	稲生多目的集会所	15:35 ~ 15:45

三瓶地区

4月20日(木)	場所	時刻
	旧J A周木支所横	9:00 ~ 9:20
	二木生地域づくり活動センター裏駐車場	9:35 ~ 9:50
	旧垣生公民館	10:00 ~ 10:20
	旧三瓶町役場	10:30 ~ 11:00
	1区地福寺前	11:10 ~ 11:30
	旧J A和泉支所前	11:40 ~ 11:50
	下泊バス停前	13:10 ~ 13:20
	枯井バス停付近	13:30 ~ 13:35
	旧皆江ふれあいプラザ	13:45 ~ 13:55
	旧蔵貫ふれあいプラザ	14:05 ~ 14:20
	農村研修センター	14:30 ~ 14:35
	有太刀消防詰所横	14:45 ~ 14:50
	三瓶支所駐車場	15:05 ~ 15:20

狂犬病 予防注射日程表

畜犬登録は1頭につき生涯1回。狂犬病予防注射は、毎年受けることが義務付けられています。最寄りの動物病院でも、登録と注射を受けることができます。

各会場での注射件数減少を踏まえ、会場を一部集約しています。ご注意ください。

■当日必要なもの(1頭あたり)

登録している場合

- ・個別送付ハガキ(必ず持参)
- ・注射代3100円

登録していない場合

- ・印鑑、登録料3000円
- ・注射代3100円
(合計6100円)

※おつりのいらないようご協力ください

新型コロナウイルス感染症予防にご協力を

- ・体調が悪いときは来場を控える
- ・接種後はすみやかに退場し、帰宅後は手洗いうがいをしてください

問 環境衛生課 ☎ 62-1132



飼っている犬が
既にある場合は
ご連絡ください



地域おこし協力隊が着任

平成 22 年度から西予市でも受け入れが始まった地域おこし協力隊。都市部から移住し、任期終了後の定住を目指して活動する制度です。

11 月から新たな地域おこし協力隊が着任しました。今後、着任地で 3 年間活動し、市内での自立・定住を目指します。

問 まちづくり推進課 ☎ 62-6403



蒔苗 圭輔さん

前住所 神奈川県横浜市

活動地域 横林地区

活動内容

地域の農産物販売や販路開拓、ホームページなどを活用した魅力発信。将来的には、地域づくり組織の法人化も視野に活動

意気込み

農業経験も田舎暮らしの経験もありません。だからこそ、違った視点で地域に貢献できるよう頑張ります。

松山-ソウル線が運行再開

新型コロナウイルス感染症の影響で令和 2 年 3 月から、およそ 3 年間運休が続いていた松山-ソウル線（チェジュ航空）が 3 月 26 日（日）から運行を再開します。



チェジュ航空ホームページや県内旅行会社にて、航空券と旅行商品が購入できます。ご利用ください。

運行ダイヤ

松山空港ホームページまたはチェジュ航空ホームページをご覧ください。

パスポート取得支援や駐車料金割引も

松山空港利用促進協議会では、松山空港国際線を往復で利用する人を対象にパスポートの取得支援や駐車場料金の割引を行っています。詳しくは松山空港促進協議会ホームページをご覧ください。



問 県観光国際課航空政策室

☎ 089-912-2313

二及・周木診療所の診療日が4月から変更



二及診療所と周木診療所の診療日を 4 月から変更します。ご注意ください。

問 三瓶支所地域生活課 ☎ 33-1111

■ 4 月以降の診療日

市国民健康保険二及診療所

毎週水曜日・金曜日

午前 8 時 30 分～正午、午後 1 時～午後 5 時

問 二及診療所 ☎ 33-3140

市国民健康保険周木診療所

毎週火曜日・木曜日

午前 8 時 30 分～正午、午後 1 時～午後 5 時

問 周木診療所 ☎ 33-0291

4月の「いいやん！西予」地域づくり活動センターほか

	月	火	水	木	金	土	日
午前 6 時～	☐		☐		☐		
午前 11 時 45 分～						☐	☐
午後 0 時 15 分～		☐		☐			
午後 0 時 45 分～	☐						
午後 5 時 45 分～						☐	☐
午後 6 時 15 分～					☐		
午後 6 時 45 分～				☐			
午後 9 時 15 分～				☐			
午後 9 時 30 分～		☐			☐		
午後 11 時～						☐	☐

西予CATVきらりチャンネルで「いいやん！西予」西予市行政情報番組を、毎日放送しています。事業や各種補助金、イベントの紹介など、旬でお得な情報が盛りだくさんです。

4/1～14 まで

・地域づくり活動センターが始まりました

4/15～30 まで

・ぶらり、四国西予ジオパークの旅

放送時間（予定）

番組内容は毎月 1 日と 15 日に更新予定です。

問 政策推進課 ☎ 62-6404

夜間・休日の救急診療

■ 二次救急

中症～重症患者の受け入れをする医療機関です。検査・入院・手術が必要な場合に備え医師と外来看護師が当直し、検査・放射線技師が待機して救急医療にあたっています。変更となる場合があるため医療機関へ確認の上、お出かけください。

4 月	奇数日が野村病院
	偶数日が西予市民病院

西予市民病院 ☎ 62-1121 野村病院 ☎ 72-0180

■ 一次救急

入院や手術の必要がない軽症患者の治療にあたります。

宇和・明浜地区

4 月 2 日（日）	宇都宮内科クリニック（卯之町三） ☎ 62-7788
4 月 9 日（日）	土居内科（上松葉）☎ 69-1285
4 月 16 日（日）	ささき皮膚科クリニック（卯之町二） ☎ 89-2233
4 月 23 日（日）	二宮医院（卯之町二）☎ 62-0144
4 月 29 日（土）	上甲耳鼻咽喉科（卯之町一） ☎ 62-0012
4 月 30 日（日）	近藤医院（卯之町一）☎ 62-2311

野村・城川地区

4 月 2 日（日）	宇都宮内科（野村町野村）☎ 72-3333
4 月 9 日（日）	井関整形外科・皮膚科（野村町野村） ☎ 72-0030
4 月 16 日（日）	おか医院（野村町阿下）☎ 72-3456
4 月 23 日（日）	野村病院（野村町野村）☎ 72-0180
4 月 29 日（土）	
4 月 30 日（日）	近藤医院（卯之町一）☎ 62-2311

三瓶地区

いずれも八幡浜一次救急休日・夜間診療所（八幡浜市大平）☎ 0894(24)1199

小児科

4 月 2 日（日）	おおくぼこどもクリニック（大洲市徳森） ☎ 0893(57)9366
4 月 9 日（日）	八幡浜一次救急休日・夜間診療所（八幡浜市大平）☎ 0894(24)1199
4 月 16 日（日）	おおむら小児科（内子町城廻） ☎ 0893(44)7117
4 月 23 日（日）	守口小児科（八幡浜市産業通） ☎ 0894(24)7770
4 月 29 日（土）	大洲ななほしクリニック（大洲市東若宮） ☎ 0893(25)7710
4 月 30 日（日）	山下小児科（伊賀上）☎ 62-6801

小児科の診療時間は、午前 9 時から正午と午後 2 時から 5 時までです。ただし、八幡浜市内の診療所は午後 2 時から 6 時までです。外科治療は対応困難なため、けがなどの場合は外科系当番医が救急病院をご利用ください。

小児科薬局

4 月 2 日（日）	すずね薬局（大洲市徳森）☎ 0893(57)9688
4 月 29 日（土）	よつば薬局東若宮店（大洲市東若宮） ☎ 0893(25)1010
4 月 30 日（日）	みどり台調剤薬局（伊賀上）☎ 62-6020

4月2日は世界自閉症啓発デー

毎年 4 月 2 日は、国連が定めた「世界自閉症啓発デー」です。

日本でも 4 月 2 日から 8 日を「発達障害啓発週間」として、シンポジウムの開催やランドマークのブルーライトアップなどの活動を行っています。

自閉症をはじめとする発達障害について知ること、理解することは、発達障害のある人だけでなく、誰もが幸せに暮らすことができる社会の実現につながります。

詳しくは、世界自閉症啓発デー公式サイトをご覧ください。

問 福祉課 ☎ 62-6428

国民年金保険料の納付が猶予 学生納付特例

20 歳になれば、学生も国民年金に加入して保険料を納める必要があります。学生納付特例は、所得が少なく保険料を納めることが困難な学生が、将来、年金を受け取ることができなくなることを防止するため、保険料の納付が猶予される制度です。承認を受けた期間の保険料は、10 年以内であれば追納することができます。

申込方法

お住まいの（住民票がある）市役所または年金事務所で手続きができます。

持参物

- ・基礎年金番号通知書またはマイナンバー（個人番号）のわかるもの
- ・在学証明書（原本）または学生証（写）
- ・すでに特例制度で猶予されている人にはハガキが届く

令和 5 年度も引き続き在学予定の人には、3 月末にハガキ形式の申請書が届きます。内容に変更がない場合は必要事項を記入し、返送してください。

問 市民課 ☎ 62-6405

4月5日は エフナンまるごと西予DAY

エフナン（南海放送ラジオ）で「エフナンまるごと西予DAY」と称して、西予のおすすめスポットや頑張っている人などを紹介します。

放送日 4月5日（水）午前7時15分～午後4時20分
市は昨年、南海放送株式会社と地域情報発信に関する協定を締結しました。

問 政策推進課 ☎62-6404



相談

子育て相談カフェが終了 今後は随時相談を受付

子育てに関する悩みを相談できる子育て相談カフェは3月31日で終了します。

今後は随時相談を受け付けます。子育てに関する不安や困りごとは担当課までお問い合わせください。

保護者同士の交流の場「子育て交流サロン」

保護者同士で子育てに関する情報や不安などを共有し、交流を深める子育て交流サロンもあります。ぜひご利用ください。

開催日程などの詳細は市ホームページをご覧ください。

問 まなび推進課 ☎62-6415

福祉相談



暮らしや就労、子育て、介護、障がいなどの悩みに応じる福祉相談。予約不要。

依津地域づくり活動センター

4月12日（水）午前10時～正午

中筋地域づくり活動センター

4月26日（水）午前10時～正午

問 市福祉総合相談センター ☎62-1150

がんばれせいよの アスリート!アーティスト!

学校から依頼のあったものを掲載しています。

アスリート部門

第35回愛媛県小学校陸上運動記録会（11月14日、県総合運動公園陸上競技場）《女子走高跳》第3位：中村 心咲（皆田小6）1m31cm

愛媛県ソフトボール協会優秀選手賞 山本 華帆（三瓶小6）

アーティスト部門

えひめこども美術展《平面の部》【入選】 武田 那都（石城小2）、井上 暖李（石城小3）、山本結愛（石城小3）、濱田 侑樹（石城小4）【特選】 山口希乃花（石城小3）、井関結菜（石城小4）、柳澤 信進（石城小4）
《書写部門・半紙》【入選】 清水 颯花（石城小5）

全国教育美術展【特選】 片山 伊織（石城小4）【入選】 河野 華（石城小1）、橋本 望由（石城小5）、藤本 優希（石城小5）

青少年読書感想文コンクール愛媛県審査【優秀】 兵頭 翔馬（石城小2）、【佳作】 久保田 凌羽（石城小4）

えひめ新聞読書感想文コンクール【優秀賞】 清家 有紗（石城小2）

えひめクロッキー展【特選】 山本 結愛（石城小3）【入選】 家元 慧士（石城小2）、清水 颯花（石城小5）、橋本 望由（石城小5）、白砂 遼（石城小5）

えひめこども新聞グランプリ【入選】 山内 暁斗（石城小1）

集団健診・がん検診日程

5月の集団健診・がん検診の日程をお知らせします。健診の予約締切は健診日の3週間前。計画的に予約して、健康な毎日を送りましょう。

予約方法

電話予約またはweb予約
詳細は担当課まで問い合わせるか市ホームページをご覧ください。

問 健康づくり推進課健診専用ダイヤル ☎62-0489

日程	場所	項目
5月8日(月)	教育保健センター	肺(CT)
5月9日(火)	教育保健センター	肺(CT)
5月11日(木)	魚成地域づくり活動センター	子・乳
5月17日(水)	朝立会館	子・乳
5月18日(木)	湊筋地域づくり活動センター	基・肺(CR)・大・胃・腹・子・乳・前・肝
5月18日(木)	依津地域づくり活動センター	基・肺(CR)・大・胃・腹・前・肝
5月19日(金)	依津地域づくり活動センター	基・肺(CR)・大・胃・腹・前・肝
5月22日(月)	教育保健センター	基・肺(CR)・大・胃・腹・乳・前・肝
5月23日(火)	教育保健センター	基・肺(CR)・大・胃・腹・乳・前・肝
5月25日(木)	惣川地域づくり活動センター	基・肺(CR)・大・胃・腹・子・乳・前・肝
5月27日(土)	石城小学校体育館	基・肺(CR)・大・胃・腹・子・乳・前・肝
5月29日(月)	三瓶保健福祉総合センター	基・肺(CR)・大・胃・腹・前・肝
5月30日(火)	三瓶保健福祉総合センター	基・肺(CR)・大・胃・腹・前・肝

基…基本健診、肺…肺がん検診、大…大腸がん検診、胃…胃がん検診、腹…腹部超音波検診、子…子宮頸がん検診、乳…乳がん（マンモグラフィ）検診、前…前立腺がん検診、肝…肝炎ウイルス検診

広 報 文 芸

漢詩

宇和清流吟社

独竹む法華津の嶺
遙に看る西海 指呼の間
遷囀す鶯聲 足下の閑
緬想する巨艦 此の峽を征く
還らざる兵を偲んで嶺巖に佇む

松本 鷹行

川柳

川柳「城の和」

三寒が四温待つてる丸い背
春一番花粉と共にやって来る
気になる事も水仙の香に包まれて

熊本 中心
芝 昭彦
木村 貞子

短歌

中川短歌会

胸の中に溜りし錆も落とすべく出刃
包丁を丹念に研ぐ

末光 翠峰

色あせし押し絵の羽子板だきしめて
新春くるたびに亡母を憶ひぬ

三好 チエ

さめかけし湯たんぼの暖たぐり寄せ
冬の朝をもうひと眠り

横手 よね

俳句

かりがね吟社

春隣はずむ会話にマスク除け
日向ぼこ苦労話を繰り返し
伸び上がりねんねこの子の忙しけり

英美
深雪
木苺

笠置句会

彼岸入り杖を両手に墓参り
列島を桜前線北上し
菜の花や薫マンモスのひっそりと

武田 フサ
二宮 覚
山口 敏

さわらび句会

雑草の畑にチラホラ名草の芽
麦踏みも死後となりけり風の村
陽を受けてずらりと並ぶ残り鴨

梶原 路子
芝元 孝子
芝元 悦子

やまぐち句会

寒晴やガラスのような空に鶯
早春や紅茶に落とすブランデー
早春の拾て畑さわぐ群雀

平家多鶴子
清水 逸子
井上 知子

お誕生おめでとう

お く や み

1月21日～2月20日届出分(敬称略)。親族の承諾を得て掲載しています。掲載を希望しない場合は届出の際にお伝えください。この記事を営利目的に利用することを禁じます。

行政相談



行政全般に関する苦情や意見、要望などを相談できる行政相談です。予約不要。

野村地域づくり活動センター

4月3日(月) 午前9時30分～11時30分

三瓶支所

4月18日(火) 午後1時～3時

問 総務課 ☎ 62-6400

心配ごと相談

日常生活での悩みや困りごとを相談できます。市社会福祉協議会主催。予約不要。

依津地域づくり活動センター

4月5日(水) 午後1時30分～3時30分

市社会福祉協議会 宇和支所

4月11日(火) 午後1時～3時

4月26日(水) 午後1時～3時

野村保健福祉センター

4月11日(火) 午後1時～3時

三瓶支所

4月10日(月) 午後1時～3時

問 市社会福祉協議会 本所 ☎ 72-2306

市民のうごき (2月末)

人 口	3万5057人(-91) 男 1万6641人(-36) 女 1万8416人(-55)
世 帯 数	1万7477世帯(-33)
出 生	9人(±0) 男 8人(+7) 女 1人(-7)
死 亡	80人(-4) 男 36人(-3) 女 44人(-1)

カッコ内は前月比

介護・福祉・認知症相談

ホームヘルパーやデイサービス、福祉用具利用について相談できます。市社会福祉協議会主催。予約不要。

依津地域づくり活動センター

4月5日(水) 午後1時30分～3時30分

市社会福祉協議会 宇和支所

4月3日(月) 午後1時～3時

野村保健福祉センター

4月12日(水) 午後1時～3時

問 市社会福祉協議会 本所 ☎ 72-2306

育児相談



母乳や離乳食について聞きたい、発達を見てほしいなどの相談に、保健師や栄養士、助産師が応じます。要予約。

教育保健センター

4月13日(木) 午後1時30分～2時30分

問 健康づくり推進課 ☎ 62-6407

野村保健福祉センター

4月6日(木) 午前10時～10時30分

問 野村支所地域生活課 ☎ 72-1111

法律相談

日常生活で法律にかかわる問題に弁護士が対応します。市社会福祉協議会主催。要予約。

市社会福祉協議会 宇和支所

4月21日(金) 午後2時～4時

問 市社会福祉協議会 宇和支所 ☎ 62-3770

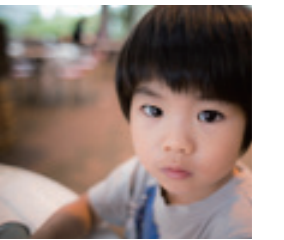
野村保健福祉センター

4月11日(火) 午後1時～3時30分

問 市社会福祉協議会 本所 ☎ 72-2306

子育て・こころの相談

妊娠・出産・育児に関する悩みをカウンセラーに相談できます。市内在住の子育て中の人と家族が対象です。要予約。



西予市役所 4月19日(水)

・午後1時30分～2時30分

・午後2時30分～3時30分

問 健康づくり推進課 ☎ 62-6407

人権相談

差別や変なうわさを立てられた場合などに相談できる人権相談。予約不要。

西予市役所

4月6日(木) 午前9時30分～11時30分

問 人権啓発課 ☎ 62-6492

有料広告

人生のリスタートをサポートします！

村上勝也法律事務所

弁護士 村上勝也 (愛媛弁護士会所属)

借金、夫婦・男女問題、交通事故、相続、成年後見などご相談ください。

相談料は(1時間ごと)

個人的なご相談は 5000円(税別) 事業者のご相談は 1万円(税別)

一定の減額以下の方には 無料相談制度 もあります。また弁護士費用の 分割払い 制度もあります。

まずはお気軽にお電話ください！ ☎ 0893-57-6266

そして詳細はウェブサイトへ！ <http://www.murakami-law.net>

大洲市中村 231 愛媛県道ビル2階1号 (JR大洲駅から歩いて1分・徒歩2分) LINE@始めました

広告募集中

問 政策推進課
☎ 62-6404



Walk On!
目標に向かって
歩み続ける人などを紹介します

「仕事も家族も」
菅谷 秀さん =明浜町狩浜=

5年前、農業高校を出て農家になろうと思っていたところに、高校時代の後輩から「僕の地元でミカンのバイトしません？」と誘われて明浜に来ました。初めてのミカンづくりでしたがシンプルに「おもしろい」と思って、ここで就農することを決意。3年前の独立を機に高校の同級生だった妻と結婚して、翌年には長男も生まれました。縁もゆかりもなかった明浜ですが、家に帰ったら玄関の前に野菜が置いてあるということも。この人たちに仕事の面でも、生活の面でもかわいがってもらって、不便さを感じることはないですね。

僕が育てているのは減農薬有機栽培のミカン。通常の栽培方法で育てたものと比べると、

見た目が悪くなってしまいがちです。でも、その条件の中で1番良いミカンをつくるために試行錯誤を続けていきたいと思っています。

ただ、妻から四六時中ずっとミカンのことばかり考えている仕事人間と言われる。もうすぐ2人目の子どもも生まれるので、仕事だけでなく、家族のことも大切にしながらここでの暮らしを楽しみたいです。

Profile すがや・しゅう

1999年、茨城県生まれ。趣味はアニメ鑑賞と読書、ウイスキー。最近は地域の先輩の誘いでフライングディスクを使った競技「アルティメット」も始める。チームをつくるために、アルティメット仲間を募集中。

古谷 佑一
税理士事務所

相続税の
贈与税
のこと

個人事業の
法人経営
のこと

相談無料 ☎0894-62-8816

粗大ごみから
家屋解体まで
おまかせください。
まずは
無料見積
から!!

西予市許可 愛媛県知事許可(般-3)第18658号
南予総合サービス(有)
西予市宇和町明間1236-1
TEL 0894-69-8551

ユーズトショップ 亀田
金・プラチナ高価買取 ブランド品販売

商品券・金券も高価買取 質預りも

亀田 質店

営業時間 9:00~20:00 定休日 水曜日

大洲店 24-5700 (0893) バイパス大洲南出入口(北只交差点)より旧56号線へ150m

Amami Home
株式会社アマミホーム一級建築士事務所
大洲市東大洲1126-1 Tel. 0893-57-6631
amamihome.net

私たちは西予市で
こんな活動をしています

技能実習生の日本語指導
社会人のための英語学習
中高生のための海外研修

詳しくは
チラシを
チェック

一般社団法人
グローバル教育人材交流協会
TEL 0894-62-5720 Web https://gileas.jp

編集後記

「芝桜がきれいに咲いてるので、写真を撮りに来てもらえませんか」。伊賀上ロマンの里づくり会の皆さんから連絡をもらったのがおよそ1年前。芝桜のピンクとたんぽの緑を合わせて、パッチワークのような景色に目を奪われました。

芝桜の見頃は3月から4月にかけて。気持ちの良い季節です。ちょっと伊賀上まで足を伸ばしてみませんか。途中少し狭い場所もあるので、道中お気をつけて(真)