

このまちで暮らす  
私たちが主役の Magazine

# 広報せいよ

Seiyo City Public Relations



巻  
頭

## 人口減少は なぜ「マズイ」のか？



このまちで暮らす、私たちが主役の Magazine

# 広報せいよ

MAIN CONTENTS



03 巻頭 **人口減少はなぜ「マズイ」のか？**

- 08 西予ちぬやパークオープン
- 13 市立病院、つくし苑の経営改革
- 20 The Final 第23回宮中雲子音楽祭
- 21 4年ぶりにプロ力士も来場  
第172回乙亥大相撲  
令和6年西予市成人式
- 22 保育所など入所児童を募集
- 27 新型コロナワクチン  
令和5年秋開始接種
- 28 健康の秘訣は「読書」  
長寿者に敬老祝い金を贈呈

巻頭

## 人口減少はなぜ「マズイ」のか？

市では今年度を「少子化対策強化元年」と位置づけ少子高齢化に伴う人口減少対策に取り組んでいます。人口減少対策とは「人を増やす」ことだけなのか？ 私たちの暮らしに人口減少がもたらすさまざまな問題と今、私たちが取り組むべきことについて考えます。

よ! せいよ 広報せいよ



だいぶ涼しくなってきたけど、今年は暑かったねえー。僕は、わりマンモス君のおかげで快適に過ごせたんだよ！僕も布団をわりまみれになるのが唯一の難点…。

On the Cover



この日、西予ちぬやパーク2回目の縁さんゆかりと豊成くん姉弟。怖いものなしの縁さんは複合遊具のフリーフォールも何のその。慎重な豊成くんはローラーすべり台を楽しみます。(関連記事はP8)  
撮影日：10月7日 撮影場所：宇和町稲生



# なぜ今人口減少対策なのか？

国を30年先行している西予市の高齢化率  
生まれ育った西予市で暮らし続ける中で  
人口減少がもたらす問題とは……



## 若い世代にのしかかる負担

すでに小学校の統廃合や行政区の再編など、厳しい選択をしなければならぬ場面が増えていきました。現在協議中の水道料金改定も少なからず人口減少が影響しており、苦渋の決断を迫られる場面は今後も続くと思われます。

さらに深刻なのは人口増加と経済成長が続くことを前提に作られた公的年金制度。保険料を納める若い世代に比べて、年金を受け取る高齢者が多いと若い世代への負担は大きくなります。若い世代への経済的負担は結婚や子育てなどに大きく影響し、人口減少に限らずさまざまな問題を引き起こす要因となっています。

## 西予市だけの問題じゃない

総務省によると、日本は他国に比べて都市部への人口集中が顕著で、交通網が発達し、店舗や施設が充実している便利な都市部へ移り住む傾向にあります。首都圏に人口のおよそ3分の1が集中して

いるこの状況が、西予市だけでなく地方の人口減少を急激に加速させる要因といえます。

総務省の推計によると日本の人口は2008年に1億2810万人でピークを迎えてから減少の1途をたどっています。国立社会保障・人口問題研究所の推計によると、2048年には1億人を切って9913万人になると予測されています。

つまり、日本全体の人口が減り続ける以上、日本国内どこに住んでいても、いずれは人口減少の影響を受けるといえることです。

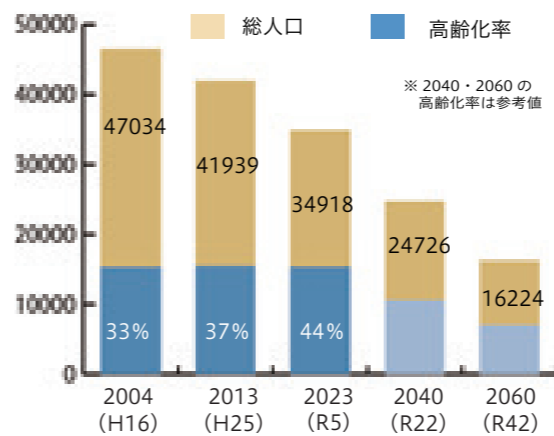
## これ以上問題を先送りしない

人口減少に対しては、さまざまな取り組みを行っていますが、状況を劇的に回復するものはありません。しかしながら、手をつけられない大きな問題となる前に「人口減少を緩やかに」「人口が減っても健全な社会活動を維持する」仕組みへと変えていくことが必要です。

## 西予市の人口減少の現状

合併当時の平成16年、西予市の人口は4万7034人でした。それから10年後の平成25年は4万1939人、10年間でおよそ5000人減少。さらに10年後の令和5年の人口は3万4918人と、この10年間でおよそ7000人も減少し、人口減少が加速しているのが分かります。

およそ40年後（2060年）の西予市の人口推計は1万6224人。合併当時から「およそ60年で人口が3分の1になる」という衝撃の推計です。



## 問題は年齢構成のアンバランス

人口減少は今に始まったことではありません。今さら、大騒ぎする必要もないように思えますが、問題なのは減少した人口の「年齢構成」です。

合併当時の高齢化率はおよそ33%。それから20年後はおよそ44%と「20年で高齢化率が10%上昇」しています。そして、令和5年3月末時点での要介護認定者（介護を必要とする人）は3267人。65歳以上人口のおよそ21%、5人に1人が要介護認定を受けている状況です。

人口が減り、高齢者の割合が増え若い人が減る、このいびつな年齢構成は、私たちの暮らしにさまざまな問題をもたらします。



## 「ひめボス」を目指して

愛媛県版イクボス「ひめボス宣言」をしている(株)地域法人無茶々園。「ひめボス」は共に働く職員の仕事と私生活の調和を図り、業績も出しつつ、自らも仕事と私生活を楽しむ上司のこと。

平成26年、介護が必要になっても住み慣れた地域で暮らせるようにと、明浜町に介護事業所を開設した(株)百笑一輝もまた、同じ無茶々園グループとして「ひめボス」を目指しています。

## 誰もが住み続けられる地域に

事業所では、産休・育休を始め、時短勤務など、職員の状況や要望に応じて、柔軟に制度を活用・拡充しています。特に力をいれているのは「子どもの行事に参加すること」。子どもが病気の際の休みはよくありますが、参観日や運動会などにもできるだけ参加し、子どもの成長を見届けてほしい。そのため、月10日程度働くパート職員を雇用しています。毎日



ケアマネージャーとして高齢者の声を、施設長として従業員の声を聞き共生社会の実現を目指す清家さん(写真左)

難しいけど、パートならという高齢者やOBを中心に、若い職員が休暇を取得しやすいよう支援しています。

事業所の中には、さまざまな問題を抱える職員も。それぞれのペースで、職員が互いに連携・協力し合いながら、できる範囲の業務を担っています。

「子育て世代や高齢者はもちろん、さまざまな問題を抱える人も自分の生まれたまちで住み続けられる、そういう取り組みの拠点にしたい」と施設長の清家真知子さんは意気込みを語ります。

## リモートワークを活用

縁あって西予市で結婚・出産。東京から移住することを決めた佐藤香織さん。「仕事の関係で数年前から西予市を訪れるようになりました。コロナ禍による移動制限を機に、西予市に滞在することに。仕事が終わったら東京に戻るつもりでした。まさか自分が、結婚・出産して、西予市に住むようになるなんて全く想像してなかったですね」と当時を振り返ります。

仕事については「会社は「人生の豊かさベースで生きて行こう」というスタンス。私が西予市に住んで働くことと決めたことに反対どころか、むしろ背中を押してくれま

した。リモートワークで都市部の仕事を続けることができ、私らしく仕事と私生活のバランスを模索できてるかな」と笑顔で語ります。

## 夫婦で育児休暇を取得

子育てについては「東京でのマシヨン暮らしは静かに過ごすのが一般的で、子どもが泣けば苦情が来ることも。その点、西予市は、子どもをのびのび育てられるし、夫が育児休暇を取得したことで、助け合いながら子育てできていることも本当に良かったと思っています。市の育児相談で娘の体重を量ってもらうのも楽しみ」と西予市の恵まれた子育て環境を満喫している一方、「都市部と比べて仕事の幅や病院の選択肢も少ない」など不安もあります。

働く女性として、妻として、母として、西予市に移住した佐藤さんは「自分で決めた西予市での暮らしを楽しもうと思っています。どこに住んでも楽しむのが私なんです」と西予市ライフを語ります。



佐藤香織さんと愛娘の仰(あお)ちゃん。福岡県出身、ワークプレイスコンサルタント

# 人口減少を生き抜くカギは働きやすさと子育て環境

地域のこれからを創る若者世代  
地域のこれまでを知る高齢者世代  
誰もが働きやすく、次世代が育つ環境をつくることで  
この地域を「豊かに生き抜く」

## 近年の支援制度の一例を紹介



### 仕事支援



- U-1ターン保育士支援  
移住した保育士の、引っ越し費用や家賃、生活用品購入費を補助します。

### 移住・定住支援



- お得に住もう！せいよ事業(定期借地権付土地)  
51年間毎月市に賃料を支払い土地を借りる仕組みで、住宅ローンの負担軽減を計ります。

### 出会い・結婚



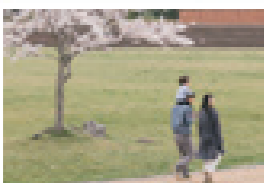
- 異業種交流スキルアップ事業  
異業種間での研修会やイベントを開催し、若者の出会いの場を創出します。
- 結婚新生活支援  
経済的理由で結婚に踏み切れない夫婦に、婚姻に伴う費用の一部を補助します。

### 妊娠・出産



- 不妊治療費等補助  
不妊に悩む夫婦へ、検査費用、不妊治療費に係る一部を助成します。
- 出産・不妊治療等通院交通費補助  
不妊治療や、妊婦検診及び出産等の通院に要する交通費等を助成します。

### 子育て



- 保育所等おむつ無償化  
保育所などで使用する紙おむつを無償で提供します。
- 市内高校・遠距離通学費助成  
市内高校入学者、遠距離通学をする生徒に通学費を補助します。



## オープンを記念して 子育て応援フェスタを開催



笑いあり、涙ありの赤ちゃんはいはいレース

西予ちぬやパークのオープンを記念して「西予市子育て応援フェスタ」を9月3日（日）に開催しました。管家市長は「子育て支援の充実や地域、保護者のつながりの場として、親しまれる公園になることを期待をしています」とあいさつしました。

赤ちゃんはいはいレースやゆるキャラ撮影会などのステージイベント、キッチンカーの出店があったこのイベントには、前夜祭と合わせて市内外からおよそ1万人が来場。会場内は終日、子どもたちの笑い声が響いていました。

## 西予ちぬやパークで 催しをしてみませんか 実施団体を募集中



市では、西予ちぬやパークをイベントや営業で利用したい団体を募集しています。

詳細は市ホームページをご覧ください。



問 子育て支援課 ☎ 62-6551



# 西予ちぬやパーク オープン

9月3日（日）にオープンした西予ちぬやパーク。

市産木材をふんだんに使った西予市の新たな子育て支援の拠点です。

大型遊具や SNS 映えするブランコなど、完成したばかりの公園の一部を紹介。



### POINT 3

#### 小さな子どもも楽しめる ユニバーサルゾーン

築山のふもとにあるユニバーサルゾーン。卵のような特徴的な形のブランコやスプリング遊具などを配置しています。大型遊具で遊ぶのはまだ怖いという、小さな子どもでも楽しめるエリアです。

### POINT 2

#### SNS 映え間違いなし 築山のブランコ

公園内につくられた築山には高さ3メートルのブランコを設置。このブランコを漕ぐ人を撮影すると「空を飛んでいるような写真」が撮れます。どんな写真が撮れるか、お試しあれ。



### POINT 1

#### 高さ7メートル 20を超える遊びが詰まった大型遊具

雲梯やすべり台などを組み合わせた公園中央にある高さ7mの大型遊具。20を超える遊び方があり、さまざまな年代の子どもが遊べます。イチオシは迫力満天のフリーフォールです。



## 全国中学校体育大会 野村中相撲部が第3位



全国  
3位

野村中学校相撲部が令和5年度全国中学校相撲選手権大会 団体の部（8月18日（金）・19日（土）、高知県）で全国第3位になりました。

兵頭瑛太主将コメント「執念の相撲」をチームで掲げ、仲間同士で声を掛けながら稽古を積んできた成果が出せました。昨年の先輩たちを超えるという目標は達成できたものの優勝にはあと一步届かず少し悔しい気持ちもあります。

僕たち3年生はこれで引退です。支えてくれた家族や周りの人たちに感謝しています。後輩たちには来年の大会を目指して、稽古を頑張ってください」

## 消防署野村支署 落成式と記念行事を開催



落成式の様子

西予市消防署野村支署落成式を8月31日（木）に行いました。新庁舎は、自家発電設備や受水槽、耐震性貯水槽を設置。新しい防災の拠点です。

宇都宮消防長は「新支署は訓練施設や防火水槽も充実。仮眠室の個室化や女性職員専用スペースの設置など機能面の拡充が、職務の質向上に役立つと期待している」と語りました。

9月9日（土）には、落成したばかりの新野村支署で防災・救急フェアを実施。およそ500人が新支署を内見しました。

問 西予市消防署野村支署 ☎ 72-0119



高齢者  
叙勲

【教育功労】  
瑞宝双光章  
小林 八千代さん（88）  
宇和町ひまわり

元公立小学校長の小林八千代さんが瑞宝双光章を受章されました。小林さんは河成小学校長、明間小学校長を歴任。学校教育の推進に寄与されました。

コメント「現役の頃は子どもたちの日記帳を家に持って帰って目を通すなど忙しい毎日でしたが、振り返ってみるととても楽しかったです。卒業した子どもたちから連絡が来ることもうれしかったですね。

今は週4回、グラウンドゴルフに通っています。グラウンドゴルフ仲間とお茶を飲んだり、遠出したりすることも楽しみの1つです」

## キラリと光る市民に キラリ西予大賞



全国レベルの大会などで優勝またはそれに値する成績を収め、西予市の名声を高めた人に9月28日（木）キラリ西予大賞を授与しました。

### 受賞者

兵頭 佳乃さん（宇和町在住）  
令和5年度全国高等学校総合体育大会ボート競技大会・第71回全日本高等学校選手権競漕大会ダブルスカル 優勝

兵頭さんのキラリ西予大賞受賞は、今回で3回目です。



大きな石の間に「グリ」と呼ばれる小さな石を詰めて、石垣を積み上げていく

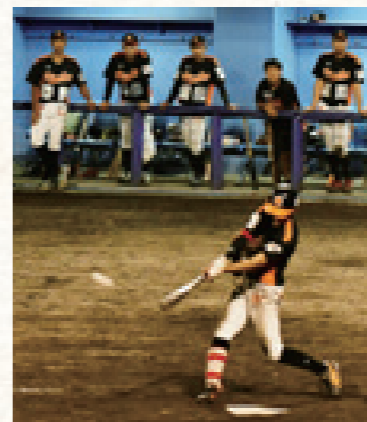
## 大学生が段々畑の石垣を修復

日本とインドネシアの4大学の学生が農山漁村での生活を体験する「SUIJI」。狩江地区では10年前から学生を受け入れています。今年も8月23日（水）から9月1日（金）までの10日間、大学生24人が狩江地

区に滞在しました。8月25日（金）・26日（土）には段々畑の石垣修復を体験。石垣修繕士の指導を受けながら、平成30年7月豪雨で被災した石垣の修復に取り組みました。



まずは豪雨で流れ落ちた石を元の畑に戻す作業。大きな石は天秤棒で



最終回には逆転のランナーが出ていたものの、あと一本が出ず、引き分けに

## 宇和球場で愛媛マンドリンパイレーツ公式戦

四国アイランドリーグPias公式戦 愛媛マンドリンパイレーツ対香川オリブガイナイズの試合が8月27日（日）に宇和球場で開催されました。市内外から558人が来場。キッチンカーの出店などもあり、会場周辺はに

ぎわっていました。試合は序盤に得点をとった香川を愛媛が追いつける苦しい展開に。しかし、ホームの応援を受けた愛媛は最終回に2点を追加し、4-4の引き分けとなりました。



熱烈なサポーターに混じって観客席から声援を送る子どもたち

# CITY TOPICS

まちの話題を  
お届けします

## 奇跡のピアノ復活コンサート

1923年にドイツで製造されたピアノのコンサートが9月17日（日）に宇和米博物館で開催されました。このピアノは当時の東宇和高等女学校の生徒や保護者らの寄付で購入。過去には定期的にコ

ンサートを開催していましたが、平成26年を最後に途絶えていました。そこで、誕生から100年を迎える今年、ピアノを復活させようと「西予市奇跡のピアノを聴く会」がコンサートを主催しました。



奇跡のピアノを演奏するピアニストの松原聡さん。会場を訪れたおよそ130人が音色に酔いしれる



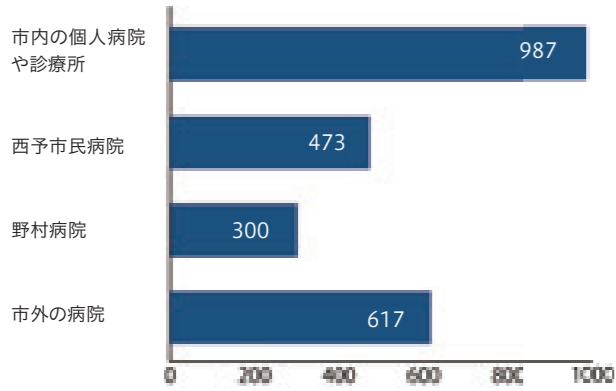
# 西予市の地域医療福祉に関する 市民アンケートの集計結果

西予市の医療提供体制充実のために実施した「西予市の地域医療福祉に関する市民アンケート」。結果の一部を公表します。全体版は市ホームページに掲載。

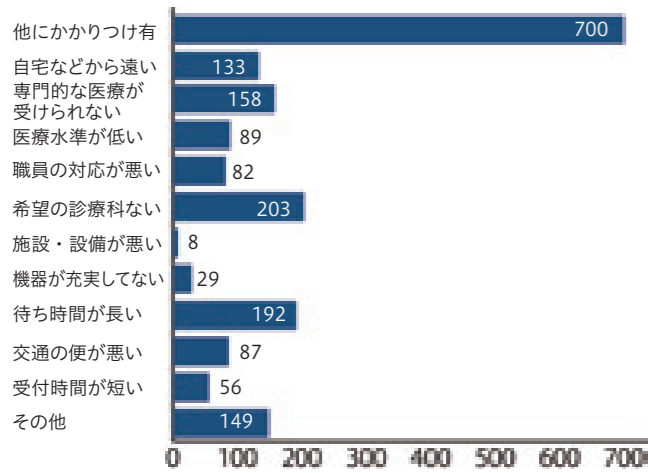
問 医療対策室 ☎ 62-6424



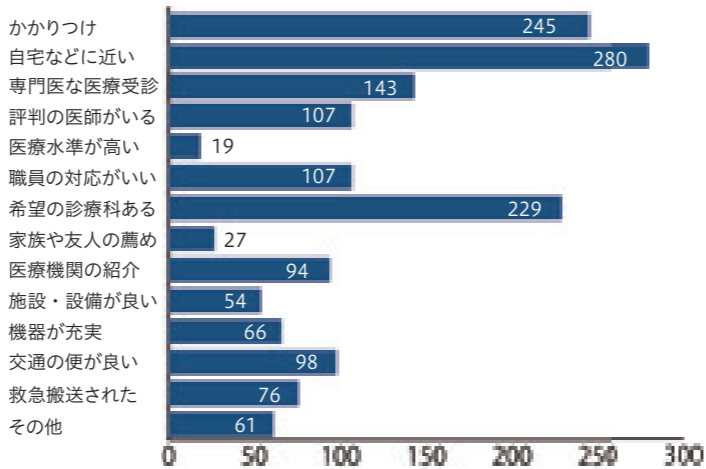
過去3年以内に受診した医療機関（複数回答）



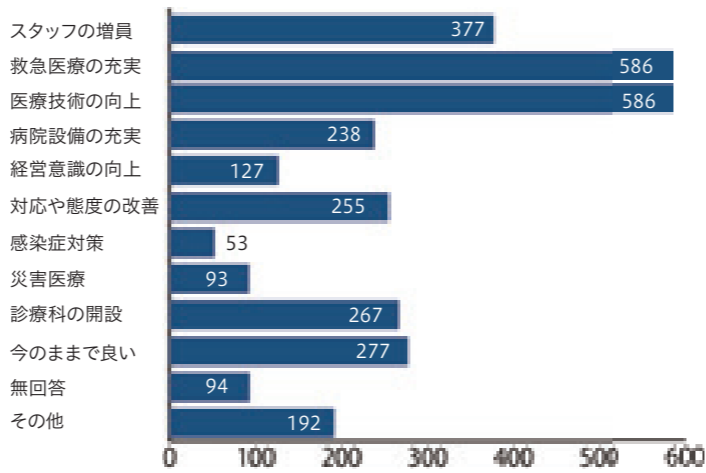
西予市民病院・野村病院を受診しない理由（複数回答）



西予市民病院・野村病院を受診した理由（複数回答）



西予市民病院・野村病院に求めること（複数回答）



**経営形態**  
公設民営の指定管理者制度の代替案として、現在の地方公営企業法一部適用から全部適用としたい。  
全部適用によって、施設管理者は市長が任命。職員は公務員の身分。施設の経営努力が求められる。3施設が今まで以上に連携して、経営改革に取り組む。  
※経営形態は、全部適用と地域医療振興協会の実施計画を精査し、議会や地域医療対策検討委員会の意見を踏まえて検討していきます。

問 医療対策室 ☎ 62-6424

**一次救急の集約**  
令和6年4月開始を目標に休日・夜間の二次救急を西予市民病院へ集約する。医療従事者の配置などの問題もクリアしながら、最善の運用方法を今後も引き続き検討する。

## 市立病院、つくし苑 3施設合同検討会

西予市民病院、野村病院、つくし苑の職員などで構成される3施設合同検討会。最終の第6回検討会を9月27日（水）に開催し、二次救急の集約などの方針を再確認しました。※次の方針は決定ではありません。

**倒壊の危険性がある特定空家などの撤去を、市が略式代執行するための経費を計上する。**  
959万5000円

**危険空家除却事業**

**特別会計補正予算**  
育英会奨学資金貸付特別会計補正予算（第1号）ほか3件。  
281万4000円

**公営企業会計補正予算**  
下水道事業会計補正予算（第1号）。

**雇用・創業等支援事業**  
西予市地域雇用創造促進協議会が10月から開始する事業などの運営資金として貸付金を計上する。  
281万4000円

**林業用施設災害復旧事業（現年度）**  
6月から7月の梅雨全線豪雨によって被災した林道・作業道について重機借上料および復旧に要する補助金を計上する。また、6月に発生した林道地すべり災害復旧に要する測量設計委託料を計上する。  
2279万1000円

**かけ崩れ防災対策事業**  
かけ崩れ防止工事を実施するための測量設計委託料および工事請負費を計上する。  
3850万円

**子育て応援事業**  
1390万円  
出産後の奨学金返還を支援することとで若者夫婦への負担軽減を図る他、多子世帯の子育て住環境整備を支援するための補助金を計上する。

**母子保健事業**  
300万円  
子どもを産みやすい環境づくりのため、通院などに要する交通費に対する補助金を計上する。

**老人福祉費庶務事業**  
5760万円  
西予総合福祉会が運営する特別養護老人ホーム（松葉寮）の多床部屋を間仕切りによって、ユニット化する費用の補助金を計上する。

**社会福祉施設整備事業【新規】**  
1億1000万円  
西予市野城総合福祉協会が整備する社会福祉施設（野村育成園）の改築費用に対する補助金を計上する。

**一般会計補正予算**  
一般会計予算の総額に、歳入歳出それぞれ16億1225万5000円（第6号）と1240万9000円（第7号）を追加し、総額を308億9353万9000円とする。主な補正予算は次のとおり。

※他、報告3件

**経営状況の報告**  
本市が出資している法人など（西予市土地開発公社、(株)エフシー、(株)城川ファクトリー、(株)どんぶり館、あけはましーサイドサンパーク(株)、(株)グリーンヒル、(二財)宇和文化会館、西予CATV(株)）について、令和4年度の経営状況を報告。

**認定**  
令和4年度西予市一般会計歳入歳出決算の認定  
※他、認定10件

**資本金減少**  
令和4年度西予市病院事業会計資本金26億3727万7374円のうち1125万円を減少することについて議決を求める。減少は看護師等奨学資金貸与制度事業の所管替えに伴うもの。

**陳述**  
明浜町高山地区の国道378号道路に面する公有水面について護岸用地・道路用地とするため埋め立ての出願があった。それに対し、公有水面埋立法第3条第4項の規定に基づき、異議がないことを述べる。

行うため、本条例の一部を改正する。

**西予市給水条例**  
簡易水道事業および愛媛県条例水道などについて水道料金の改定を行うため、本条例の一部を改正する。

**西予市生活交通バス条例**  
デマンド乗合タクシーに切り替えるため仁土線および田之浜く下泊線を廃止するとともに、所要の整備を

**西予市地域経済牽引事業の促進による地域の成長発展の基盤強化に関する法律に基づく固定資産税の特別措置に関する条例**  
地域経済牽引事業の促進による地域の成長発展の基盤強化に関する法律第26条の地方公共団体を定める省令の一部改正に伴い、本条例の一部を改正する。

**一条例の一部改正**  
西予市地域経済牽引事業の促進による地域の成長発展の基盤強化に関する法律に基づく固定資産税の特別措置に関する条例

**承認**  
令和5年度西予市一般会計補正予算（第5号）の専決。6月から7月にかけての梅雨全線豪雨に伴い被災した農地や農業用施設、林業用施設の復旧にかかる経費を計上したもの。

令和5年  
第3回定例会

# 自然災害からの復旧に要する予算、 子育て支援のための補助金などを計上

令和5年  
第3回定例会

2023.11月号 12



テーマは自由。  
待ちよります!

## おたより募集



身近な話題をお寄せください。  
西予市の風景写真や、この地を  
離れてがんばる大学生、西予市  
出身者の話題なども大歓迎!

### おたより方法

ハガキまたはFAX、メールに  
て。メッセージやエピソードと  
あわせて、氏名(ペンネーム可)  
と連絡先を記入してください。  
メールの場合は題名に「せいよ  
クラブ」と記載してください。

写真データは2MB以下(現  
物不可)。紙面の都合上、文章を  
を調整することがあります。

### 注意事項

コーナーの特性上、行政への  
要望や個人を誹謗・中傷するも  
の、勧誘や営業行為などにあた  
る内容は掲載できません。

いただいたおたよりは、政策  
推進課内で確認の上、掲載しま  
す。全てのおたよりが掲載され  
るわけではありませんので、ご  
了承ください。

### 送付先

【メールの場合】

seisakusuishin@city.seiyo.  
ehime.jp

【FAXの場合】0894-62-1968

【ハガキの場合】

〒797-8501 愛媛県西予市宇  
和町卯之町三丁目434-1 西予  
市役所政策推進課「せいよク  
ラブ」宛

## 愛媛 MP の試合を観戦 独立リーグもおもしろい



8月27日(日)に宇和球場にて開催され  
ていた四国アイランドリーグ公式戦、愛媛マ  
ンダリンパイレーツ対香川オーリーブガイナ  
ーズの試合を観戦しました。

高校野球やプロ野球を観戦しに行ったこと  
はありますが、独立リーグを観戦したのは今  
回が初めて。行ってみるとマンダリンパイ  
レーツ側の応援席にもたくさんの方がいて  
応援も盛り上がってました。試合展開も、最終  
回で同点に追いつくとても白熱した試合展開  
で見ていてとても楽しかったです。

選手のことも分かっていたら、また違った  
楽しみ方ができたんだと思います。独立リー  
グの試合をもっと観てみたいと思いました。

(ペンネーム 野球観戦好き♪さん)

食い競争なのですが、参加者の皆  
さんも観客の皆さんも笑顔が印象  
的でした。他にも、マルシェや音  
楽イベントなどで会場はにぎわっ  
ていました。  
次回のテーマは「HERO」と  
いうことで、11月26日(日)に開  
催予定だそうです。次回もふらっ  
と行ってみようと思います。地域  
が活気づいて楽しそうなのは良い  
ことですね!  
(ペンネーム 田之筋推し☆さん)

私たちの「声」が主役のコーナー

せいよクラブ

# Say!YO!CLUB

皆さんから寄せられた、身近な話題を紹介します



## E-BIKEで地元を満喫!

西予でE-BIKEがレンタルできる?  
こんな情報を仕入れて、早速中学生の  
子どもたちと文化の里休憩所へ。魔法  
のように進むペダルがおもしろくて、  
隣町の野村まで行ってみるか!といざ  
出発。車で通る時は気付かない風や匂  
い、日影のひんやりとした空気や景色  
がとにかく新鮮。目的地ではおいしい  
ラーメンに地元産のお芋スイーツを堪  
能した往復32kmの旅。地元で手軽  
に味わえる非日常感、おススメです!  
(ペンネーム こぐ代さん)

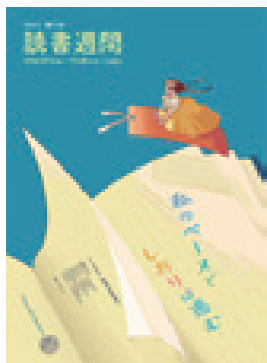


たのすじマルシェに  
行ってきました

昨年度から地域を盛り上げるた  
めにスタートした、宇和町田之筋  
地区の「たのすじマルシェ(#た  
のまる)」に行ってきました。今  
回で5回目を迎えるそうで、毎  
回、テーマが設定されているの  
が特徴的。今回のテーマは「お  
米」ということで、田之筋産の新  
米をおにぎりで楽しむイベント  
「Rice Ball 88」が開催さ  
れていました。簡単に言うと、早



## イベント盛りだくさん 秋の読書週間



10月27日(金)から11月9日(木)までは秋の読書週間。図書交流館では各種イベントを行います。

### ■まなびあん

#### 秋の上映会

##### ①「かがみの孤城」

日時：11月5日(日) 午後1時30分～3時30分

##### ②「ラーゲリより愛を込めて」

日時：11月12日(日) 午後1時30分～3時30分

#### 秋の特別おはなし会

日時：11月4日(土) 午後1時30分～2時30分

### ■野村分館

#### 上映会&おはなし会&ぐりとぐらのかるたとり

- ・上映会「鬼滅の刃 2巻」
- ・おはなし会「パネルシアターと紙芝居」

日時：11月4日(土) 午後1時30分～3時30分

### ■三瓶分館

#### 秋のおはなし会

おはなしグループひめによるおはなし会

日時：11月4日(土) 午前10時～10時30分

#### 読書 DE ビンゴ

期間：10月27日(金)～11月9日(木)

問 市図書交流館まなびあん ☎ 62-6420

## 明浜歴史民俗資料館 常設展示をリニューアル



明浜歴史民俗資料館の常設展示をリニューアルしました。全体を「明浜の自然」、「各地区の個性」、「宇和海の暮らし」、「里と山の暮らし」、「明浜のまつりと芸能」、「災害・疫病・戦争」の6つに分けて再構成。展示資料は、国内に11例しかないと言われる江戸時代の地形模型(木彫りの立体地図)、縄文時代の釣針、江戸時代の鹿頭、宇和海の漁具など、これまで展示してい

たものに加え、戦時中の資料などを追加しています。ぜひご覧ください。

開館日 土・日・祝祭日

平日の見学を希望する場合は、希望日の3日前までに担当課へご連絡ください。

休館日 月曜日、年末年始

#### 観覧料

一般200円、高校生・大学生100円、中学生以下無料。

問 まなび推進課 ☎ 62-6415

## 犯罪被害者遺族に寄り添うための講演会

犯罪被害は決して他人事ではありません。犯罪の被害に遭った人や家族、遺族は突然の出来事によって、今まで当たり前だった日常を失ってしまいます。心や体に不調を抱えたり、転居や退職を余儀なくされたりします。そんなとき、周りにいる私たちの協力は被害者やその家族への大きな力になります。

### ■犯罪被害者週間記念講演会

11月25日(土)から12月1日(金)までは、犯罪被害者週間です。愛媛県警では、犯罪被害者の気持ちに寄り添うための講演会を開催します。参加無料。ぜひ、参加ください。

日時 11月26日(日) 午後1時30分～午後4時

場所 松山市総合福祉センター(松山市若草町8番地2)

講師 北口 忠さん(平成16年に娘を亡くした被害者遺族。犯人は平成30年に逮捕)

問 西予警察署 ☎ 62-0110

## 11月26日はジオミュージアムへ 四国西予ジオパーク10周年イベント

四国西予ジオパークは今年で認定10周年。今までの歩みをテーマに学び・遊び・食べるイベントを11月26日(日)に四国西予ジオミュージアムで開催します。詳細は市ホームページをご覧ください。

#### プログラム

9:30～10:30 落ち葉の型抜きアートづくり

11:00～12:00 土器の模型のクレイアート  
定員は各15人(3歳以上対象)、要申込  
参加費300円

12:00～14:00 せいよは美味しい!ジオを食べよう!  
定員20人、要申込  
参加費 大人2000円、小学生以下1000円

14:00～15:00 講演会「身近なジオ 四国西予ジオパークの歩み」  
講師 愛媛大学教授 榊原正幸さん  
申込不要、参加無料

申込締切 11月20日(月)

申込方法 四国西予ジオミュージアムに電話またはメール  
(geopark@city.seiyo.ehime.jp)

問 四国西予ジオミュージアム ☎ 89-4028

## 新連載「四国西予ジオパーク10年の歩み」

### ①城川地質館建設とジオパーク運動へ

四国西予ジオパークの認定10周年を記念して、この10年の歩みを振り返ります。第1回の今回は小出良幸さん(札幌学院大学人文学部こども発達学科教授)からの寄稿です。

#### 城川から西予へ、地質館からジオパーク申請へ

1991年、神奈川県立自然系博物館準備室に勤務していた私のもとへ、城川町役場の高橋さん(現ジオミュージアム館長)が、地質館建設の協力依頼にられました。それが、城川と私との付き合いの始まりでした。

1993年5月に城川町立地質館が開館し、1995年3月には神奈川県立生命の星・地球博物館も開館しました。以来、博物館同士のネットワークの研究、資料の交換・貸与、講習会やシンポジウムの実施、城川と神奈川の子どもの相互見学旅行などを行い、交流を続けてきました。情報発信の重要性も感じ、館内情報や活動の成果をまとめた城川町立地質館ホームページの立ち上げにも関わりました。2004年4月の合併を機に調査範囲を西予市全域へと拡大し、2006年9月にはホームページを通じて西予市の地質を広く全国に発信しました。

その間、私は博物館から大学へ異動し、学内でも社会情報学部から人文学部こども発達学科へ移籍していましたが、研究休



### 同日開催 E-BIKEで楽しむ ジオライドツアー

E-BIKEでジオミュージアムから各所を巡り卯之町を目指す「ジオを丸ごと楽しむジオライドツアー ジオミュージアムから卯之町編」も同日に開催します。

定員 10人

参加費 6000円

E-BIKE 利用料・昼食代込み

申込締切 11月20日(月)

#### 申込方法

市観光物産協会に電話またはメール (info@seiyojikan.jp)

問 市観光物産協会 ☎ 62-6437

暇制度を利用して2010年4月から翌年3月まで城川に滞在。この1年間は四国各地の野外調査、西予の地質のまとめ、講演会や学校での出前授業などで西予との交流を深めることができました。

西予はもともと地質で有名だったことに加え、長年の交流と1年間の滞在が契機になって、当時の市長がジオパークを目指す決意をされ、市職員向けに地質の重要性を伝える講演会を依頼されました。以降、市を挙げて日本ジオパークへと向かうことになりました。

22年間におよぶ城川と西予との付き合いが、この地で大きなうねりとなったことに対してはとても感慨深いものがあります。

問 四国西予ジオミュージアム ☎ 89-4028



## Health 不妊治療にかかる費用を補助



市では、少子化対策の一環として、不妊治療などの費用や通院にかかる交通費を10月から補助しています。それぞれ対象者や補助の内容、申請方法が異なります。詳しくは市ホームページをご覧ください。

### 不妊治療などの補助対象

- ・妊娠前検査
- ・保険適用分の不妊治療費(令和4年4月から新たに保険適用となった不妊治療)
- ・保険適用の特定不妊治療と併用して実施した先進医療に係る費用

令和5年4月1日以降の治療までさかのぼって対象となります。



### 通院交通費補助対象

不妊治療などの通院の際に、公共交通機関や高速道路を利用した場合の交通費が対象(復路も含む)。不妊治療だけでなく、妊娠や出産にかかる通院費にも利用できます。



上限額は同一年度内に一夫婦あたり5万円です。

いずれの補助金も健康づくり推進課または各支所地域生活課で申請を受け付けています。不明な点は、健康づくり推進課までお問い合わせください。

問 健康づくり推進課 ☎ 62-6407

## 119 秋季全国火災予防運動 いのちを守る10のポイント

11月9日(木)から11月15日(水)までは秋季全国火災予防運動期間です。全国统一防火標語は「火を消して 不安を消して つなぐ未来」。市内でも幼少年消防クラブ員による防火パレード・街頭広報などを行います。

火災による悲惨な事故や貴重な財産の損失を防ぐために1人1人が火災予防に取り組みましょう。

### 住宅防火 いのちを守る10のポイント 4つの習慣

- ①寝たばこは絶対しない、させない
- ②ストーブの周りに燃えやすいものを置かない
- ③コンロを使うときには火のそばを離れない
- ④コンセントはほこりを清掃し、 unnecessary プラグは抜く

### 6つの対策

- ⑤ストーブやコンロなどは安



全装置の付いた機器を使用する

- ⑥住宅用火災警報器を定期的に点検し、10年を目安に交換する
- ⑦部屋を整理整頓し、寝具やカーテンなどは防災品を使用する
- ⑧初期消火を行うために、消火器を設置し、使用方法を確認しておく
- ⑨高齢者や体の不自由な方は、避難経路と避難方法を確保し、備えておく
- ⑩防火防災訓練などに参加し、地域ぐるみの防火対策を行う

問 市消防本部 ☎ 62-0119

・トイレが詰まり、業者に依頼した。新しい便器に交換になり、作業が終わった時点で「20万円」と言われた。急いでいたため事前に料金の確認をしなかった

・自宅の鍵を紛失したことに気づき、インターネットで業者を検索。広告に「開錠950円」と書かれていた業者に依頼したが、作業員から「特殊な鍵だから」と7万円以上の料金を請求された

アドバイス

・当日に高額請求された場合は、納得できる金額を支払うことを伝え、その場では支払わないと断りましょう

・料金を支払っても、「見積もりのために呼んだ事業者とその場で契約した」「広告などの表示額と実際の請求額が大きく異なる」という場合はクーリング・オフが適用できることがあります

問 市消費生活センター ☎ 62-1285

## Medical 運動・栄養・お口の健康・外出と交流 4つの柱でフレイル予防

加齢に伴い心身の機能や活力が衰えた状態を「フレイル(虚弱)」と言います。新型コロナウイルス感染症対策の影響で、フレイルに陥っている人が増加しています。外出や交流機会の減少、マスク生活で口を動かす機会が減っている事が原因です。

### フレイル予防の4つの柱

フレイル予防の柱は「運動」「栄養」「お口の健康」「外出と交流」です。

#### 運動

普段から意識して体を動かしましょう。週3回以上の運動・体操を行うと効果的です。その習慣を半年、1年と続けましょう。内容はテレビ体操や口コトレなど安全性と効果が認められた運動・体操をおすすめします。

外出が難しいという人は自宅で体操しましょう。つくし苑では、自宅でする体操な

どの資料を配布しています。詳しくはご連絡ください。

#### 栄養

フレイル予防には、栄養不足は大敵。ごはんやパンなどの「主食」、肉・魚・卵・大豆などを使った「主菜」、野菜・きのこ・いも・海藻などを使った「副菜」をそろえて、多様な食品を食べましょう。

#### お口の健康

お口と歯には、「食べる」と「話す」というとても大切な役割があります。不調を感じる人は、かかりつけ歯科に相談してみてください。

#### 外出と交流

社会とのつながりを失うことがフレイルの入口と言われます。感染対策を取りながら、買い物や外出、趣味活動、友人や知人との交流機会を保った生活を心がけましょう。

問 つくし苑 ☎ 72-3820

## Human rights 障がい者の人権と「心のバリアフリー」




病気やけが、加齢などで障がいを持つことは誰にでも考えられることです。障がいは身近なもので、決して他人事ではありません。

外見や性格などは一人一人違います。障がいの「違い」の1つでしかありません。言わば「配慮と支援を必要とする個性」です。その「個性」に見合った配慮と支援があれば、障がいのある人は社会の一員として共に支え合うことができるのです。

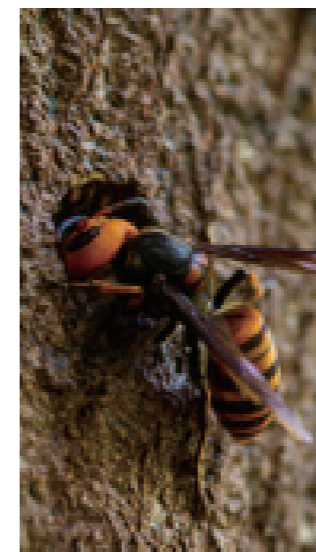
障がいのない人たちは、障がいを特別のものとして見がちです。こうした姿勢は、時として「好奇」や「嫌悪」といった差別感情を生み出す原因となります。このような差別感情は、障がいのある人にとって、自立や社会参画を阻む障壁にしかありません。

今、お互いを尊重し支え合う「共生社会」を築いていくために、障がいのある人の自立と、社会参加を阻む障壁を取り除いていく取り組みが必要とされています。そのためにも、私たち一人一人の「心のバリアフリー」が求められているのです。

問 人権啓発課 ☎ 62-6492

Consumer affairs center 

## 水漏れ修理や害虫駆除 事業者とのトラブルに注意



トイレや水漏れ修理、鍵の修理、害虫駆除など、日常生活のトラブルに対処する「暮らしのレスキューサービス」を利用し、料金や作業内容などで事業者とトラブルになったという相談が全国の消費生活センターに寄せられています。

### トラブル事例

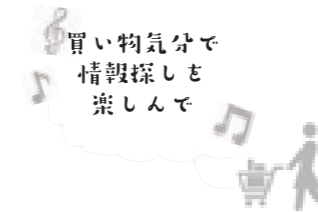




## 4年ぶりにプロ力士も来場 第172回乙亥大相撲

172回目を迎える乙亥大相撲。今年は4年ぶりにプロ力士も来場します。日本で唯一のプロ・アマ対決や乙亥名物「ちゃんこ鍋」、稚児の土俵入り、地元力士による真剣勝負など見どころ盛りだくさん。詳細は市ホームページをご覧ください。

- 日時 11月28日(火)、29日(水)
- 場所 乙亥会館
- 入場料 当日券 2000円(前売り 1500円)  
お弁当やお土産の付いたマス席(要予約)もあります。
- 稚児の土俵入り 予約受付中
- 問 野村支所産業建設課 ☎ 72-1115  
(マス席、稚児の土俵入りに関すること) 商工会野村支所 ☎ 72-0339



## Information market

仕事や生活、趣味に役立つ最新情報をお届けします。  
バラバラめくって、気になるものをチェック!  
自分にぴったりの掘り出し情報が、きっと見つかります。



## 令和6年西予市成人式

令和6年西予市成人式を開催します。

- 対象
  - ・平成15年4月2日～平成16年4月1日生まれて西予市に住所がある人
  - ・平成30年度に西予市立中学校または県立学校中学部を卒業した人
- 対象者には11月上旬までに案内状が届きます。届いていない場合は、担当課までお問い合わせください。
- 日時 令和6年1月3日(水)  
受付開始：午後0時30分 開式：午後1時30分



- 場所 宇和文化会館
- 問 まちづくり推進課 ☎ 62-6403

## テーマはマルチワーク がいなんよ大学in野村 第14講

- 複数の仕事に同時に取り組む「マルチワーク」。複数の仕事を若者に斡旋し、マルチワークを進める山形県小国町から講師を招き、その特徴や強みを学びます。あなたの働き方への考え方が変わるかも。
- 日時 11月12日(日) 午後2時～4時
- 場所 緒方らぼ(本家緒方蔵)  
野村町野村12号17番地
- 問 野村地域づくり活動センター ☎ 72-1117

## お題はサンドウィッチ 高校生ご当地グルメ甲子園

- 宇和高校、三瓶分校、野村高校が市産食材を使ったサンドウィッチで対決。会場を訪れた100人の投票で、最優秀作品を決定します。
- 高校生たちの作品と食材にかけた思いをぜひご覧ください。
- 日時 11月11日(土) 午前11時～午後2時10分
- 場所 卯之町駅前複合施設ゆるりあん
- 問 まなび推進課 ☎ 62-6415

## 第28回全国「かまぼこ板の絵」展覧会

- 第28回全国「かまぼこ板の絵」展覧会を開催中。今回のテーマは「届けたい想いがあります」です。
- 国内外から届けられた6355点の作品を展示。かまぼこ板の絵に込められた「想い」を感じてみませんか。
- 期間 令和6年1月14日(日)まで
- 場所 ギャラリーしろかわ
- 開館時間 午前9時～午後5時
- 休館日 毎週火曜日、12月29日～1月3日
- 入館料 一般500円ほか
- 問 ギャラリーしろかわ ☎ 82-1001

## 第18回 宇和町文化祭

- 各団体の作品展示やバザーを行います。
- 日時 11月4日(土)、5日(日)  
午前10時～午後4時
- 場所 宇和体育館周辺
- 問 まちづくり推進課  
☎ 62-6403

## 第50回 ふるさと芸能祭

- 文化協会宇和支部加盟団体を中心とした芸能発表祭。
- 日時 11月5日(日)  
午前10時～午後4時
- 場所 宇和文化会館
- 問 まちづくり推進課  
☎ 62-6403

## The Final 第23回宮中雲子音楽祭

- 三瓶町出身の詩人、宮中雲子さんの全面協力を受けて、開催している「宮中雲子音楽祭～日本の合唱コンクール～」が最後です。
- 11の参加団体とゲストが奏でる美しいハーモニーを楽しみに来ませんか。
- 日時 11月19日(日)
- 場所 三瓶文化会館
- 問 三瓶支所地域生活課(三瓶文化会館) ☎ 33-2470



## 保育所など入所児童を募集

令和6年度（4月1日～6月30日）の認可保育所などの入所児童を募集。

7月1日以降の入所は、入所を希望する3カ月前の月初日から受け付け（例えば8月10日入所希望の場合、5月1日から申請受付開始）します。

**受付期間** 11月1日（水）～30日（木）土・日・祝日は除く。保育所は土曜日でも受付可能。締切後も随時受け付けます。

**受付場所**  
 ・継続利用の場合…利用中の保育施設  
 ・新規利用の場合…子育て支援課、各支所地域生活課

**提出物**  
 ・教育・保育給付認定申請書及び利用希望申込書  
 ・入所申込児童家庭状況調査表  
 ・保育を必要とする証明書

様式は子育て支援課や各支所地域生活課、各保育所にあります。市ホームページからも印刷可能。一部の人は上記以外の書類が必要な場合があります。

**保育を必要とする事由**  
 ・就労  
 ・妊娠、出産  
 ・保護者の疾病、障がい  
 ・同居または長期入院などしている親族の介護や看護  
 ・災害復旧  
 ・求職活動（起業準備を含む）  
 ・就学（職業訓練校などでの職業訓練を含む）  
 ・虐待やDVの恐れがあること  
 ・その他、上記に類する場合として市が認める場合

**保育の必要量**  
 両親ともに「保育を必要とする事由」が1カ月120時間以上の場合、最長11時間の保育が可能。1カ月64時間以上の場合、最長8時間の保育が可能。

**保育料**  
 保育時間により保育料が異なります。施設によって保育時間帯も異なります。

**その他**  
 保育所入所決定は受付順ではありません。ただし、来年4月以降に入所を申し込む場合は、受付順です。

| 保育所（園）                                 |                    |          |                 |
|--|--------------------|----------|-----------------|
| 俵津保育所                                  | 明浜町俵津3-274         | ☎65-0042 | 定員50人           |
| 多田保育園                                  | 宇和町河内168           | ☎66-0303 | 定員30人           |
| 石城保育園                                  | 宇和町西山田164-1        | ☎62-9238 | 定員30人           |
| 中川保育園                                  | 宇和町田苗真土1617        | ☎62-2329 | 定員60人           |
| 田之筋保育園                                 | 宇和町新城983           | ☎62-0744 | 定員50人           |
| 下宇和保育園                                 | 宇和町皆田1105          | ☎62-1530 | 定員40人           |
| 明間保育園<br>（下宇和保育園分園）                    | 宇和町明間1068          | ☎67-0303 | 定員20人           |
| 宇和保育園                                  | 宇和町下松葉177-1        | ☎62-2588 | 定員120人          |
| 野村保育所                                  | 野村町野村11-9-1        | ☎72-0050 | 定員125人          |
| スマイル保育園                                | 宇和町清沢2009-2        | ☎62-6736 | 定員15人           |
| 小規模保育園<br>あおなみ                         | 宇和町永長125-1         | ☎89-2340 | 定員12人           |
| 認定こども園・私立幼稚園                           |                    |          |                 |
| 認定こども園<br>しろかわ保育所                      | 城川町下相938           | ☎82-0001 | 定員62人<br>定員3人   |
| 認定こども園<br>うわまち未来<br>こども園               | 宇和町卯之町一丁目<br>238-1 | ☎89-3131 | 定員150人<br>定員15人 |
| 認定こども園<br>高山保育園                        | 明浜町高山甲3420         | ☎64-0256 | 定員10人<br>定員10人  |
| 認定こども園<br>三瓶ひまわり<br>こども園               | 三瓶町朝立1-337-1       | ☎33-3066 | 定員57人<br>定員3人   |
| 認定こども園<br>コナント・イン<br>ターナショナル<br>プリスクール | 宇和町坂戸660-9         | ☎62-3855 | 定員27人<br>定員6人   |
| 認定こども園<br>三瓶幼稚園                        | 三瓶町津布理40           | ☎33-0314 | 定員10人<br>定員10人  |
| 卯之町幼稚園                                 | 宇和町卯之町三丁目104-1     | ☎62-2050 | 定員25人           |

定員によって希望の保育所などに入所できない場合があります。必ず第3希望まで記入してください。詳細は市ホームページをご覧ください。

**注意事項**  
 ・スマイル保育園は事業所内保育施設です。地域枠でも入所することができます  
 ・認定こども園の利用定員は、上段が保育機能部分、下段が教育機能部分です  
 ・明間保育園（下宇和保育園分園）の募集は行いますが、状況によっては令和6年度休園となる場合があります。  
 ・利用定員は令和5年10月現在のもので、今後変更される可能性があります  
 ・私立幼稚園、認定こども園（教育機能部分）に入園する場合、教育・保育給付認定を受ける必要があります。入園希望の施設に申請してください

☎ 子育て支援課 ☎ 62-6551

## 市立野村・惣川幼稚園の入園児募集

令和6年度の各市立幼稚園の入園児を募集します。

**受付期間**  
 11月1日（水）～30日（木）土・日・祝日は除く

**提出物**  
 ・教育・保育給付認定申請書及び利用希望申込書（新規、継続ともに提出が必要）  
 ・入園願書（新規のみ提出が必要）

様式は子育て支援課や野村支所地域生活課、各幼稚園にあります。

**入園願書などの受付場所** 各幼稚園

**募集園児**  
 ≪5歳児≫  
 平成30年4月2日～31年4月1日生まれ  
 ≪4歳児≫  
 平成31年4月2日～令和2年4月1日生まれ  
 ≪3歳児≫  
 令和2年4月2日～3年4月1日生まれ

**保育時間** 午前8時30分～午後2時

**注意事項**  
 ・惣川幼稚園では、園児数の都合で3、4歳児混合クラスや4、5歳児混合クラスになる場合があります  
 ・各幼稚園の3、4、5歳児いずれも送り迎えが必要です  
 ・溪筋、中筋、大和田、河成地区の園児はスクールバスを利用できます

**利用定員** 野村幼稚園90人、惣川幼稚園20人



**野村幼稚園の預かり保育**  
 在園児のみ。いずれも別途料金が必要で  
 す。詳細は、市ホームページをご覧ください。

☎ 通常保育時…午前8時～8時30分、午後2時～6時  
 ・長期休暇時（夏、冬、春休み）…午前8時～午後6時

**令和7年に野村幼稚園と野村保育所が統**  
 令和7年4月に野村幼稚園と野村保育所を統合し、幼保連携型認定こども園を開設します。場所は現在の野村保育所園舎です。認定こども園開設に伴い、一部の地域で運行しているスクールバスは廃止します。

惣川幼稚園は幼保連携型認定こども園の分園になりますが、受け入れなどに変更はありません。

☎ 子育て支援課 ☎ 62-6551  
 野村幼稚園 ☎ 72-0373  
 惣川幼稚園 ☎ 76-0004



## 人権作文を 投稿してみませんか

毎年、全戸配布している人権作品集「かがやき」の原稿を募集。人権問題に関して、日頃思っていることなどを投稿してみませんか。

**募集期間** 10月23日（月）～11月24日（金）

**文字数** 文字数は自由で、様式などはありません

**投稿方法** 郵送

**送付先**

〒797-8501 宇和町卯之町三丁目434番地1

人権啓発課人権政策係宛て

☎ 人権啓発課 ☎ 62-6492





## 夜間・休日の救急診療

### ■ 二次救急

中症～重症患者の受け入れをする医療機関です。検査・入院・手術が必要な場合に備え医師と外来看護師が当直し、検査・放射線技師が待機して救急医療にあたっています。変更となる場合があるため医療機関へ確認の上、お出かけください。

|     |                        |
|-----|------------------------|
| 11月 | 奇数日が野村病院<br>偶数日が西予市民病院 |
|-----|------------------------|

西予市民病院 ☎ 62-1121 野村病院 ☎ 72-0180

### ■ 一次救急

入院や手術の必要がない軽症患者の治療にあたります。

#### 宇和・明浜地区

|             |                            |
|-------------|----------------------------|
| 11月3日(金・祝)  | おだクリニック(卯之町五) ☎ 62-6606    |
| 11月5日(日)    | 二宮医院(卯之町二) ☎ 62-0144       |
| 11月12日(日)   | 近藤医院(卯之町一) ☎ 62-2311       |
| 11月19日(日)   | 二宮医院(卯之町二) ☎ 62-0144       |
| 11月23日(木・祝) | 土居内科(上松葉) ☎ 69-1285        |
| 11月26日(日)   | 宇都宮内科クリニック(卯之町三) ☎ 62-7788 |

#### 野村・城川地区

|             |                             |
|-------------|-----------------------------|
| 11月3日(金・祝)  | 野村病院(野村町野村) ☎ 72-0180       |
| 11月5日(日)    |                             |
| 11月12日(日)   | 近藤医院(卯之町一) ☎ 62-2311        |
| 11月19日(日)   | 野村病院(野村町野村) ☎ 72-0180       |
| 11月23日(木・祝) |                             |
| 11月26日(日)   | 井関整形外科・皮膚科(野村町野村) ☎ 72-0030 |

#### 三瓶地区

いずれも八幡浜一次救急休日・夜間診療所  
(八幡浜市大平) ☎ 0894(24)1199

#### 小児科

|             |  |
|-------------|--|
| 11月3日(金・祝)  | おおむら小児科(内子町城廻)<br>☎ 0893(44)7117           |
| 11月5日(日)    | 守口小児科(八幡浜市産業通)<br>☎ 0894(24)7770           |
| 11月12日(日)   | 八幡浜一次救急休日・夜間診療所<br>(八幡浜市大平) ☎ 0894(24)1199 |
| 11月19日(日)   | 大洲ななほしクリニック(大洲市東若宮)<br>☎ 0893(25)7710      |
| 11月23日(木・祝) | 山下小児科(伊賀上) ☎ 62-6801                       |
| 11月26日(日)   | ごとう小児科(大洲市東大洲)<br>☎ 0893(23)0510           |

小児科の診療時間は、午前9時から正午と午後2時から5時までです。ただし、八幡浜市内の診療所は午後2時から6時までです。外科治療は対応困難なため、けがなどの場合は外科系当番医が救急病院をご利用ください。

#### 小児科薬局

|             |                                     |
|-------------|-------------------------------------|
| 11月19日(日)   | よつば薬局東若宮店(大洲市東若宮)<br>☎ 0893(25)1010 |
| 11月23日(木・祝) | みどり台調剤薬局(伊賀上) ☎ 62-6020             |
| 11月26日(日)   | くれよん薬局(大洲市東大洲)<br>☎ 0893(59)0320    |

記載のない休日は、当番医療機関が院内でお薬を処方します。お薬手帳を持参してください。

## ■ 赤ちゃんを迎える両親学級

妊婦やその家族を対象とした両親学級。赤ちゃんと母親の栄養や母乳育児について学びましょう。要予約。

日時 11月11日(土) 午前10時～正午

場所 宇和児童館

申込締切 11月10日(金)

申込方法 担当課に電話連絡

問 健康づくり推進課 ☎ 62-6407

## ■ テーマは「統合失調症とうつ病」精神科医による家族教室

市内に住む精神障がい者の家族を対象にした教室。今回は精神科医の山内洋治さん((公財)正光会宇和島病院)が「統合失調症とうつ病」について講話します。病気について理解し、家族同士で交流を図りましょう。

日時 11月22日(水) 午後1時30分～3時

場所 西予市役所

申込締切 11月14日(火)

申込方法 担当課に電話連絡

問 健康づくり推進課 ☎ 62-6407



## 知っ得情報



## 集団健診・がん検診日程

12月の集団健診・がん検診の日程をお知らせします。予約締切は11月7日(火)です。

予約方法

電話予約またはweb予約

詳細は市ホームページを確認するか

担当課までお問い合わせください。

問 健康づくり推進課健診専用ダイヤル ☎ 62-0489

| 日程       | 場所         | 項目                        |
|----------|------------|---------------------------|
| 12月8日(金) | 野村保健福祉センター | 基・肺・大・胃・腹・子(午後)・マ(1日)・前・肝 |

基…基本健診、肺…肺がん検診(CR)、大…大腸がん検診、胃…胃がん検診、腹…腹部超音波検診、子…子宮頸がん検診、マ…乳がん検診(マンモグラフィ)、前…前立腺がん検診、肝…肝炎ウイルス検診



## 補助

### ■ 野良猫などの不妊・去勢手術

市では野良猫などの不妊・去勢手術を補助しています。二次募集を次のとおり行います。

対象

県内の動物病院で市内の猫に不妊手術などを受けさせた市内に住所のある個人または県内に事務所のある団体

補助金額

- ・飼い猫…1件につき2000円(団体不可)
- ・雄の飼い主のいない猫…1件につき4000円
- ・雌の飼い主のいない猫…1件につき8000円

申込期間 11月1日(水)～令和6年3月31日(日)

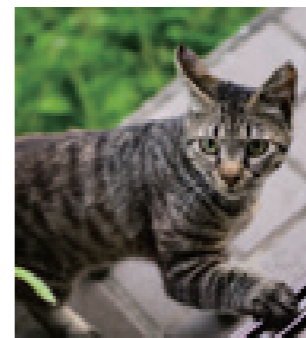
ただし、予算がなくなり次第終了

申込方法

環境衛生課または各支所地域生活課、地域づくり活動センターで申込。申し込みには手術料金の領収書などが

必要です。詳しくは市ホームページをご覧ください。

問 環境衛生課 ☎ 62-1132



## 学ぶ

### ■ 健康な歯で、毎日を元気に

私たちの健康に密接に関わっている歯。歯を守る方法を学ぶ講演会を開催します。

対象 市内に住所のある人

日時 11月11日(土) 午後2時40分～4時

場所 教育保健センター

定員 50人

参加費 無料

申込締切 11月6日(月)

申込方法

事務局にFAX(089-968-8807)

申込用紙は市民課または各支所地域生活課にあります。

問 県国民健康保険診療施設連絡協議会事務局

☎ 089-989-8879

市民課 ☎ 62-6405

### ■ 多肉植物教室

市民が対象のいきいき学級。今回は「多肉植物教室」を行います。自分だけのオブジェをつくりませんか。

日時 12月6日(水) 午前10時～11時

場所 教育保健センター 定員 20人

参加費 2000円 申込締切 11月22日(水)

申込方法 担当課に電話連絡

問 まちづくり推進課 ☎ 62-6403

### ■ 在宅医療と人生を考える講演会

人生の最終段階に向けて在宅医療を考える講演会。講師は永井康徳さん(医療法人ゆうの森たんぽぽクリニック)。参加無料。予約不要。

日時 11月19日(日) 午後1時30分～3時30分

場所 パフィオ宇和島(宇和島市鶴島町8番3号)

問 市立宇和島病院がん相談支援センター

☎ 0895-22-1111

### ■ 市内県立高校への通学費を補助

市では、市内の県立高校への進学促進のため、生徒の通学費を補助しています。

対象

市内に住所があり、市内の高校に通う生徒のいる保護者

■ 補助金額

バス

通学距離が4km以上ある生徒のバス定期代の2分の1

■ 単車・自転車

通学に必要な単車・自転車の購入費

・単車…2万円

・自転車…1万円

詳しくは市ホームページをご覧ください。

問 まなび推進課 ☎ 62-6415

## 新型コロナワクチン 令和5年秋開始接種

市では新型コロナワクチンの令和5年秋開始接種を実施しています。接種は令和6年3月31日(予定)まで無料です。



詳しくは、8月に全戸配布したチラシまたは、市ホームページをご覧ください。



### 転入した人は申請が必要

転入してきた人が新型コロナワクチン接種を希望する場合は申請が必要です。転入前の自治体で発行された接種券は使用できません。

### 初めて接種する

#### 5歳以上の人

すでに接種券が届いています。電話予約のみ受付(市コロナワクチン予約センター ☎ 0570-55-0162、平日午前9時～午後5時)

#### 生後6カ月～4歳の人

希望する場合のみ接種券を送付します  
詳細は担当課までお問い合わせください。

問 健康づくり推進課 ☎ 62-6407

## 「もしかして、虐待…」 189にお電話を

あなたの周りに気になる子どもはいませんか。「もしかして、虐待…」と思ったらすぐに子育て支援課または県南予子ども・女性支援センター(☎ 0895-22-1245)にお電話ください。児童相談所全国共通3桁ダイヤル(☎ 189)にかけると、近くの児童相談所につながります。

児童虐待は子どもの心に深い傷を残すだけでなく、命を脅かす場合もあります。あなたの1本の電話で救われる子どもがいます。

### 児童虐待とは

#### 身体的虐待

殴る、蹴る、叩く、激しく揺さぶるなど

#### 性的虐待

子どもへの性的行為、性的行為を見せるなど

#### ネグレクト(育児放棄)

食事を与えない、不潔なままにするなど

#### 心理的虐待

言葉で脅す、無視する、きょうだい間で差別的な扱いをする、目の前で家族に暴力をふるうなど

問 子育て支援課 ☎ 62-6551

児童相談所全国共通3桁ダイヤル ☎ 189

## 差し押さえ不動産合同公売会

愛媛地方税滞納整理機構では、差し押さえた不動産の合同公売会を開催します。詳しくは10月25日以降に愛媛地方税滞納整理機構ホームページをご覧ください。

日時 11月21日(火) 午後1時

場所 県中予地方局(松山市北持田町132)

11月・12月は滞納整理強化期間

11、12月は市町村税・県税一斉滞納整理強化期間。滞納がある人は速やかに納付を。

問 愛媛地方税滞納整理機構 ☎ 089-913-5800

## 国の教育ローン

高校、大学などへの入学時や在学中にかかる費用を対象とした日本政策金融公庫が運営する公的な融資制度です。固定金利で在学中は利子のみの返済にもできます。

借入額 子ども1人につき350万円以内

金利 年2.25%(令和5年10月2日時点)

詳細は日本政策金融公庫ホームページをご覧ください  
かコールセンター(☎ 0570-008656(ナビダイヤル))までお問い合わせください。

問 日本政策金融公庫 ☎ 03-5321-8656

## 11月の「いいやん!西予」 乙亥大相撲ほか

|           | 月 | 火 | 水 | 木 | 金 | 土 | 日 |
|-----------|---|---|---|---|---|---|---|
| 午前6時～     |   |   |   |   |   |   |   |
| 午前11時45分～ |   |   |   |   |   |   |   |
| 午後0時15分～  |   |   |   |   |   |   |   |
| 午後0時45分～  |   |   |   |   |   |   |   |
| 午後5時45分～  |   |   |   |   |   |   |   |
| 午後6時15分～  |   |   |   |   |   |   |   |
| 午後6時45分～  |   |   |   |   |   |   |   |
| 午後9時15分～  |   |   |   |   |   |   |   |
| 午後9時30分～  |   |   |   |   |   |   |   |
| 午後11時～    |   |   |   |   |   |   |   |

西予CATVきらりチャンネルで「いいやん!西予」西予市行政情報番組を、毎日放送中です。

11/1～14まで

- ・火災予防
- ・乙亥大相撲

11/15～30まで

- ・障害者週間
- ・生活交通バス・デマンドタクシー

放送時間(予定)

番組内容は毎月1日と15日に更新予定です。

問 政策推進課 ☎ 62-6404

社会を明るくする運動標語(入選作品)

### 第73回「社会を明るくする運動」標語 西予地区入選作品

「社会を明るくする運動」の一環として、市内の小学5年生が作った標語の中から、優秀作品を紹介します。

#### 明浜小学校

だまっつないで聞いてあげるよなやみごと  
仲間いて私の心あたたかい

なやみ事相談しようよ話そうよ

助け合うやさしいふるさとつくりたい

友達心のなみだとめようよ

#### 多田小学校

思いやり一人一人のプレゼント

#### 中川小学校

どうしたの?勇気を出して言ってみよう

だいじょうぶぼくたちはみんななかまたちよ

かけようよ心にストップやっちゃだめ

どうしたの?その一言で救われる

#### 石城小学校

大切な仲間がいるからがんばれる

やめようよ家族が悲しむイヤなこと

#### 宇和町小学校

なんでだろう言葉の暴力だめなのに

あいさつは心と心をつなぐ橋

自分から先取り挨拶広げよう

#### 田之筋小学校

考えて言つてよいこと悪い事

だいじょうぶ?一度止まって考えよう

#### 皆田小学校

伊勢賢志朗

宇都宮 玲

片岡 美月

宇都宮海斗

田中一 禎杜

三瀬 渚

黒田 陽翔

佐々木 颯太

清水 珀杜

日浦 獅王

三瀬 莉央

久保田 凌羽

松末 神楽

近藤 颯帝

西田 悠真

福岡宥 乃助

黒田 羽音

兵頭 志依

愛顔はねルールを守って作られる  
大丈夫?その子の気持ちわかってる?

#### 野村小学校

仲間なら注意をする勇氣出し

大切な仲間を守る思いやり

きずなの輪広めてふかめて笑いあう

仲間はねぼくの心のたからもの

考えてやつて良いこと悪いこと

友達が支えてくれるとがんばれる

あいさつで地域の人とつながろう

友達によりそう気持ち大切に

#### 惣川小学校

仲間たち困っていたら助けよう

話しかけ友達増やそうがんばって

#### 大野ヶ原小学校

助け合い仲間がいるよ安心だ

助け合うポカポカ言葉かけようよ

#### 城川小学校

顔合わせ笑顔であいさつ日本一

友達と目と目を合わせてあいさつを

あいさつのキャッチボールをひろげよう

あいさつはみんなの気持ち伝え合う

友だちと仲よくしよう笑顔でね

#### 三瓶小学校

つなげようみんなの「あいさつ」地域の人の

あいさつはみんなの絆を深める輪

ごめんなさい心と心つながる瞬間

「ありがとう」笑顔がふえるまほうの言葉

岡原 暖真

岡山 響助

藤田 岳翔

篠藤 蒼矢

小玉徳之介

佐尾 海吏

高岡ラナン

森嶋 悠人

上甲 竜毅

中井 梓乃

川内 蘭

黒岩 刻季

武田 莉

吉井 千乃

和賀山 桜花

稲田 智帆

吉川 愛生

白石 那瑠

入船 美紅

佐藤陽 万里

市川 結菜

宇都宮 虹美

菊池 斗真

河合 愛叶



こころの悩み相談

さまざまな心の悩みと不安に、精神科の医師や保健師が応じます。要予約。

教育保健センター  
11月15日(水) 午後2時～4時  
申込締切 11月13日(月)  
問 健康づくり推進課 ☎62-6407

お酒の悩み相談

アルコールの問題に相談員と保健師が応じます。家族からの相談も可。要予約。

教育保健センター  
11月8日(水) 午後2時～4時  
申込締切 11月6日(月)  
問 健康づくり推進課 ☎62-6407

行政相談



行政全般に関する苦情や意見、要望などを相談できる行政相談です。予約不要。

高山・宮野浦地域づくり活動センター  
11月7日(火) 午前9時～11時  
市社会福祉協議会宇和支所  
11月14日(火) 午後1時～3時  
野村地域づくり活動センター  
11月6日(月) 午前9時30分～11時30分  
城川支所  
11月15日(水) 午前9時30分～11時30分  
三瓶支所  
11月21日(火) 午後1時～3時  
問 総務課 ☎62-6400

難病相談

難病の人や、その家族が対象。保健所医師や保健師などが、療養上の不安の軽減や生活の質の向上を図ります。助成制度や福祉制度も紹介。要予約。

八幡浜保健所  
11月9日(木) 午後2時～4時  
問 県八幡浜保健所 ☎0894-22-4111

健康の秘訣は「読書」

管家市長が9月22日(金)に今年度99歳になる長寿者を訪問。敬老祝い金を贈呈しました。

久保田千代菊さん(三瓶町皆江)の長寿の秘訣は読書を楽しむこと。定期的に書店に通い、5～6冊選んで読みます。他にも書や川柳などもやっていますと話しました。

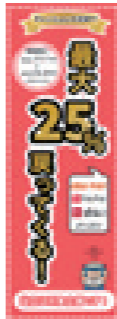
敬老祝い金該当者  
今年度は満88歳が393人、満99歳が40人でした。  
問 長寿介護課 ☎62-6406



家族に囲まれて99歳を迎えた久保田さん(写真前列中)

この旗が目印  
キャッシュレス決済  
ポイント還元

市内の対象店舗でキャッシュレス決済すると25%ポイント還元するキャンペーンを11月から始めます。



対象店舗はこの旗が目印です。

キャンペーン期間  
11月1日(水)～12月31日(日)  
対象のキャッシュレス決済  
PayPay、d払い、auPAY  
対象店舗やキャンペーンの  
詳細は市ホームページをご覧ください。  
問 専用コールセンター ☎0120-590-081  
経済振興課 ☎62-6408

年金受給者の生活を支援  
年金生活者支援給付金

年金生活者支援給付金は公的年金やその他所得額が一定基準額以下の年金受給者の生活を支援する制度です。今年度から受け取る人は請求書の提出が必要です。

- 老齢基礎年金受給者 次の要件を全て満たす人
- ・65歳以上
  - ・世帯全員が市民税非課税
  - ・年金収入額とその他所得額の合計が87万8900円以下
- 障害基礎年金・遺族基礎年金受給者
- ・前年の所得額がおよそ472万1000円以下
- 請求手続きが必要な人
- ・今年度に初めて年金を受給し、要件に該当する人
  - ・今年度から要件に該当するようになった人

請求方法  
新たに受給対象になる人には、9月頃に日本年金機構から通知が届いています。同封の年金生活者支援給付金請求書を提出してください。

問 給付金専用ダイヤル ☎0570-05-4092

有料広告

伊方発電所では、一人ひとりが高い安全意識を持ち、それぞれの仕事に、真摯に向き合っています。

原子力本部  
工場グループ広報グループ ☎089-946-9730  
伊方発電所 広報課 ☎0894-39-1701  
伊方発電所の  
取組みをご紹介

広報文芸

川柳

新聞の投句でライン孫と婆

土居 重子  
里山スタジアム夢追い登る幸せ日  
西河百合子  
死ぬ暇もないほど忙し四捨五人  
土居 静

川柳のむら

ラインより電話それより会いに行く  
佐尾 文子  
今日は今日今日吹く風を受け止める  
亀岡 広子  
命とはこんなものかも絵ろうそく  
三瀬美美代

短歌

高山海月句会

初恋の人より届くぶどうかな  
宇都宮美代子  
笹百合の白や八月十五日  
益田れいこ  
背丈伸び顎に髭もつ帰省の子  
川口 京仙

俳句

宇和柿句会

爽やかな笑顔を交し再会す  
石野 桂子  
秋晴や曾孫の動画楽しみに  
二宮 貞子  
久々の俳句の縁爽やかや  
池畠吏都子

銀杏吟社

三世代集い大玉西瓜割り  
渡邊美恵子  
見つめ会ふキリンの親子秋暑なほ  
神原美恵子  
冷房の良く効くバスは吾一人  
白田アイ子

れんげ草句会

ペタペタと歩く素足にゴム草履  
大星 辰子  
たとあるゴーヤチャンプル昨日今日  
三瀬 信子  
木と生きるこけし職人秋の風  
河野志保子

中川俳句会

巡礼の白衣目にしむ曼珠沙華  
村上 和子  
百姓に二百十日も無事に済み  
末光 翠峰  
十六夜の月の明りや素顔の娘  
末光 安雄

## 人権相談

差別や変なうわさを立てられた場合などに相談できる人権相談。予約不要。

西予市役所

11月9日(木) 午前9時30分～11時30分

問 人権啓発課 ☎ 62-6492

お誕生おめでとう

おくやみ

## 介護・福祉・認知症相談

ホームヘルパーやデイサービス、福祉用具利用について相談できます。市社会福祉協議会主催。予約不要。

市社会福祉協議会 宇和支所

11月6日(月) 午後1時～3時

野村保健福祉センター

11月15日(水) 午後1時～3時

市社会福祉協議会 三瓶支所

11月13日(月) 午後1時～3時

問 市社会福祉協議会 本所 ☎ 72-2306

## 結婚相談

結婚推進委員が素敵なお縁をサポートする結婚相談。予約不要。

明浜支所

11月10日(金) 午後1時～3時

教育保健センター

11月6日(月) 午後4時～6時

三瓶文化会館

11月15日(水) 午後1時～3時

問 まちづくり推進課 ☎ 62-6403

## 登記相談

土地の相続などの相談に司法書士が対応します。市社会福祉協議会主催。要予約。

市社会福祉協議会 宇和支所

11月17日(金) 午後1時～3時

問 市社会福祉協議会 宇和支所 ☎ 62-3770

市民のういき(9月末)

|     |  |
|-----|--|
| 人口  | 3万4683人(-81)<br>男1万6489人(-13)<br>女1万8194人(-68) |
| 世帯数 | 1万7442世帯(-53)                                  |
| 出生  | 11人(-7)<br>男7人(-1) 女4人(-6)                     |
| 死亡  | 68人(+14)<br>男29人(+9) 女39人(+5)                  |

カッコ内は前月比

## 心配ごと相談

日常生活での悩みや困りごとを相談できます。市社会福祉協議会主催。予約不要。

市社会福祉協議会 宇和支所

11月14日(火) 午後1時～3時

11月28日(火) 午後1時～3時

野村保健福祉センター

11月14日(火) 午後1時～3時

市社会福祉協議会 城川支所

11月15日(水) 午前9時30分～11時30分

三瓶支所

11月13日(月) 午後1時～3時

問 市社会福祉協議会 本所 ☎ 72-2306

## 福祉相談

暮らしや就労、子育て、介護、障がいなどの悩みに応じる福祉相談。予約不要。

田之筋地域づくり活動センター

11月22日(水) 午前10時～正午

高川地域づくり活動センター

11月8日(水) 午前10時～正午

問 市福祉総合相談センター ☎ 62-1150

## 子どもに関する定期巡回相談

子どもの性格や行動、しつけや非行、いじめなどで悩んでいませんか。

南予子ども・女性支援センターの児童福祉司と児童心理司が相談に応じます。要予約。

西予市役所

11月17日(金) 午前10時～午後4時

問 福祉課 ☎ 62-6428

## 法律相談

日常の中で法律にかかわる問題に弁護士が対応します。市社会福祉協議会主催。要予約。

市社会福祉協議会 明浜支所

11月8日(水) 午前9時30分～正午

問 市社会福祉協議会 明浜支所 ☎ 69-8066

市社会福祉協議会 城川支所

11月15日(水) 午前9時30分～正午

問 市社会福祉協議会 城川支所 ☎ 82-1266

市社会福祉協議会 三瓶支所

11月13日(月) 午後1時～3時30分

問 市社会福祉協議会 三瓶支所 ☎ 33-3046

## 育児相談

母乳や離乳食について聞きたい、発達を見てほしいなどの相談に、保健師や栄養士、助産師が応じます。助産師による母乳相談は要予約。

教育保健センター

11月9日(木) 午後1時30分～2時30分

問 健康づくり推進課 ☎ 62-6407

## 子育て・こころの相談

妊娠・出産・育児に関する悩みをカウンセラーに相談できます。市内在住の子育て中の人と家族が対象です。要予約。

西予市役所 11月15日(水)

・午後1時30分～2時30分

・午後2時30分～3時30分

問 健康づくり推進課 ☎ 62-6407

有料広告

人生のリスタートをサポートします！

### 村上勝也法律事務所

弁護士 村上勝也 (愛媛弁護士会所属)

離婚、夫婦・男女関係、交通事故、相続、成年後見などご相談ください。

相談料は(1時間ごと)

個人的なご相談は 5000円(税別) 事業者のご相談は 1万円(税別)

まずはお気軽にお電話ください ☎ 0893-57-6266

そして詳細はウェブサイトへ！ <http://www.murakami-law.net>

大洲市本町2-3-1 愛徳ビル5階1号 (JR大洲駅から徒歩1分・徒歩2分) LINE@始めました

人と人の心をつなぐ

### サンリードセレモニー

家族葬式場 完備  
無料事前相談 受付中

セレモニーホール西予 電話(0894)69-1500  
セレモニーホール野村 電話(0894)72-1990





「真珠と、地域と」

伊藤 夕子 さん = 明浜町俵津 =



Walk On!

目標に向かって  
歩み続ける人などを紹介します

「自宅の前が海」というこの場所が気に入り、移住してきて4年。今では「もっと前からおったことない」って声をかけてもらいます。

この場所で私が惹かれたものの1つがあこや真珠です。家の近くにある養殖場で、色味も形も一粒一粒異なる真珠を初めて見せてもらったときは衝撃を受けました。でも、一般的に愛媛で真珠というとイメージされるのは宇和島、あまり明浜のことは知られていません。「質の高い美しい真珠がある明浜のこと、生産者のことを知ってほしい」その思いから昨年5月に会社を立ち上げ、真珠の制作・販売を始めました。仕入れや加工技術など、地元の真珠業者さんの手厚いサポートがあったからこそ設立できたと

思っています。地元のイベントや都市部の展示会などに参加する機会も増えてきました。明浜の真珠の魅力をもっとアピールしていきたいと思っています。

この4月からは、俵津地域づくり活動センターで地域任用職員としても勤務。数年ぶりに復活したイベントや公園づくりプロジェクトに俵津の人たちと取り組めて、慌ただしくも充実した日々を過ごしています。この地域のために何ができるか模索中ですが、自分も地域も楽しくなるようなことに挑戦していきたいです。

Profile いたう・ゆうこ

東京都出身。趣味は移住してから始めたボルダリングと旅行。真珠と地域づくりと二足のわらじで奮闘中。

有料広告

かなと  
相続・遺言  
のことならお任せ!

みなと司法書士事務所  
司法書士 坂本 将典

無料相談 ☎0894-20-8039

ユーズドショップ 亀田  
金・プラチナ高価買取 ブランド品販売

商品券・金券も高価買取 買取りも

亀田 質店

営業時間 9:00~20:00 定休日 水曜日・7月

大洲店 24-5700 (0895) パイプ(大洲南出入口北側 交差点)より徒歩約1分

家づくり何でも相談会実施中

Amami Home

株式会社アミホーム 建築士事務所  
0893-57-6631 (大洲駅前)

粗大ごみから  
家屋解体まで  
お任せください。  
まずは  
無料見積  
から!!

西子市許可 愛媛県知事許可(給-3)第16658号  
南予総合サービス㈱  
西子市宇和町明間1236-1  
TEL 0894-89-8551

広告募集中

問 政策推進課  
☎ 0894-62-6404

編集後記

はじめまして。今月号から「広報せいよ」を担当することになりました。まだまだ未熟ですが、(真)先輩の温かい指導・サポートを受けながら少しでも早く一人前になれるよう頑張ります。

「広報せいよ」の黄色い腕章を付けたカメラマンを見かけたら、ぜひ声をかけてください。さまざまな現場にお邪魔して、できるだけ多くのおみなさん取材させていただきたいと思っておりますので、これからどうぞよろしくお願いいたします。(正)