

このまちで暮らす  
私たちが主役の Magazine

# 広報せいよ

Seiyo City Public Relations



特集

# 進め！宇和中



特集

# 進め！宇和中

宇和中学校の「ふるさと学習」が新たなステージへ  
ふるさとへの思いや魅力を形にするため  
中学生の今だからやるべき  
新たな「ふるさと学習」に挑みます。

このまちで暮らす、私たちが主役の Magazine

## 広報せいよ

MAIN CONTENTS

- 03 特集 **進め！宇和中**
- 08 (公社) 愛媛県浄化槽協会西予支部  
民間初！子育て自動販売機を設置
- (株) ぞっこん四国四国  
西予ジオパークに支援金
- 09 「燃ゆる感動かごしま国体」  
少年男子相撲団体優勝
- キラリ西予大賞
- 10 市立病院、つくし苑の経営改革
- 11 子育て家庭を応援します！
- 15 アイスクリーム自動販売機を  
西予ちぬやパーク内に設置
- 23 地震対策できていますか？  
家具転倒防止器具の設置に補助
- 新型コロナワクチン無料接種は3月で終了
- 27 空き家を考える

On the Cover



宇和中学校が大好きな5人。全校466人の生徒たちのリーダーとして活躍しています。小雨の中での撮影でしたが、終始笑顔で気持ちよくポーズに応じてくれました。  
撮影日：1月31日 撮影場所：宇和町下松葉

# 宇和中のふるさと学習が 新たなステージへ

ふるさとへの思いや魅力を形にするため  
地域のプロフェッショナルを味方に  
新たな「ふるさと学習」がスタート

## ふるさと学習を一步前進

宇和中では、これまで町内の文  
化的施設や観光名所を訪れ、その  
歴史について学んだり、市内の特  
産品を調べ、生産者の話を聞いた  
り、さまざまな角度からふるさと  
を知る学習を行ってきました。

南予最大の生徒数を誇る宇和  
中。1人1人の発想を採用したり、  
全員がいろんな体験をしたりする  
ことが難しい環境にあります。そ  
れでもみんなで知恵を絞って、地  
域の人にも協力してもらいなが  
ら、自分たちなりのやり方で、自  
分たちにしかできない、中学生の

今だからやるべき「ふるさと学習」  
に取り組むことを決めました。今  
年度から、これまでに学んだ地域  
の魅力を具現化するという新たな  
ステージに挑みます。

## ふるさとの魅力を具現化する

今年度は新たなステージへの準  
備の年として、これまでにない学  
びに取り組みました。

ふるさとの魅力をどう具現化す  
るか？楽しみながら、発展し続け  
るふるさと学習するにはどうす  
ればいいのか？ふるさとの魅力を見  
て、触れて、味わってもらえるの



ふるさと学習実行委員  
大下 到真さん 薬師寺 橙さん

が一番だと考え、市内の豊かな食  
材などを使った商品開発を進める  
ことにしました。

## 地域のプロフェッショナルを 味方に

商品開発をするにあたって4つ  
の部を設定しました。

「生産部」は商品開発のためレ  
シピ・試作品を作る部門。

「企画部」は企画や売上向上戦  
略、準備計画作成を行う部門。

「広報部」はポスターなどの作成  
取材やPR営業などを行う部門。

「総務部」は備品管理や会計処理、

依頼状の作成などを行う部門。  
単に商品開発を行うだけではな  
く、企画から売上見込みを立て、  
売上向上に向けた広報活動を行い、  
収支報告までを自分たちで行うこ  
とにチャレンジしています。

今、地域のみなさんの協力を得  
ながらさまざまな部門を学んでい  
ます。地元になんにも多くのプロ  
フェッショナルがいることは私た  
ちの大きな強み。今年度は、学校  
内での商品開発と試食会になりま  
すが、来年度は、文化祭などのイ  
ベントを通じて、地域に開かれた  
「ふるさと学習」に発展させていき  
たいと思っています。



赤ブロック団長  
フルーツあめの商品開発

## 楠 遥駿さん

価格や収支、広告戦略にも力を入れ商品開発を行っていま  
す。中でも自信作は食感や甘味と酸味のバランスがとても良  
く、見た目も可愛いトマトあめ。そして限定商品の「れいか  
スペシャル」。3個のみ製作予定で形とサイズに注目の商品で  
す。面白い発想で宇和中を盛り上げます。



青ブロック団長  
スムージーの商品開発

## 上田 健心さん

シャインマスカットやモモなど西予市産の果物を使ってい  
ます。果物本来の味を楽しむために、砂糖を少なめにしたり、  
トッピングを試してみたり商品化に向けて試行錯誤中です。  
自然豊かで農作物が豊富な西予市を表現したスムージーでみ  
んなに笑顔になって欲しいです。



緑ブロック団長  
おにぎりの商品開発

## 池田 凛生之助さん

米本来の旨味と甘味を引き立てるシンプルな塩むすびと、  
ちょっと贅沢な鯛めしむすびを試作中。味比べと食べ応えを  
両立した2個セットで米どころ宇和をPRします。ふるさと  
学習を通じて地元への愛着を再認識しました。この思いをず  
とずっと忘れずにたいです。



黄色ブロック団長  
フルーツあめの商品開発

## 薬師寺 橙さん

飴だけでなくチョコでコーティングするなどオリジナル商  
品開発に向けて試行錯誤中。授業時間を使って、地域のみな  
さんから学べたり、普段あまり話す機会のない生徒同士が交  
流したりして、楽しくふるさと学習に取り組んでいます。地  
域や生徒から「またあればいいな」と思ってもらえる取り組  
みになるよう頑張ります。

宇和中は毎年1年生～3年生を4ブロックに分けて競い合っていますが  
ふるさと学習ではブロックの垣根を越えてやりたい部門に挑戦しています。  
運動会や合唱でブロックをまとめた各団長に意気込みを聞きました。



チーム広報せいよ  
宮本 宗典さん 土居 玲音さん  
山口 椋雅さん 井上 和花さん

### 開発中の商品

- ・フルーツ大福
- ・フルーツあめ
- ・スムージー
- ・みたらし団子
- ・やきそば屋台
- ・おにぎり
- ・ウワカモンカレー
- ・宇和町一周人生ゲーム
- ・お化け屋敷
- ・宇和町観光 PR

ふるさと学習で私たち中学生に伝えたいことや期待することは？



広報部  
(株) オキノ、(株) せいよ DMC **沖野 恭彰**さん

15歳まで宇和中で学び、県外・国外へ出ました。当時と比べると西予市の人口は1万人ほど減っていますが、世界では人口が増えているんです。地域で見る情報と世界から見る情報では物事の見え方が変わってきます。みんなにも広い世界で世の中のことをしっかり学び、地元ならではの魅力発信で、地域と世界をつなぎ、人と人をつないで欲しいと思っています。



生産部  
石城農産加工組合 **井関 登代美**さん

下ごしらえから仕上げまで積極的に調理に取り組み、試食を重ね、新たなアイデアを生み出す中学生たちの発想はとても新鮮。私自身、地域の先輩からいろんな知恵や技を教えてもらいました。受け継いできたノウハウを中学生に伝えられる機会をいただき感謝しています。ふるさとの味を忘れず、大きく成長して欲しいと思います。



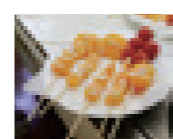
総務部  
古谷佑一税理士事務所 **古谷 佑一**さん

何かをはじめるときには必ずお金が必要です。経理は地味だと思われがちですが最も大事な仕事の1つ。会社や商店は、売上と経費の収支から経営状況の良し悪しを判断しています。今、みんなが開発している商品も収支を意識することが大切。持続可能な地域を作っていくためには、数字で物事を考えていくことも必要です。



企画部  
宇和地域づくり活動センター **河野 温**さん

まだ知らない西予市の魅力を中学生にたくさん伝えたいです。将来、大学や就職先で西予市や宇和町の自慢ができるように、中学生の間に地元の良さをたくさん吸収してください。そして次は、みんながふるさとの良さを伝える側になって欲しいと思います。



私たち中学生は、将来を担う人材として期待され、たくさんの人たちに支えられています。地元に残るか、離れるか、今はまだ分かりませんが、どこにいても、私たちを守り育ててくれるこの地域の一員であることを忘れてはいけません。

地域の一員として私たちにできることを考え提案し、試行錯誤を繰り返しながら、仲間や地域のみなさんとともに実現していく、そんな宇和中の今後のふるさと学習にどうぞご期待ください。

私たちを守り育ててくれる地域  
どこにいても私たちはこの地域の一員

# 地域の「一員」として

キラリと光る市民に

## キラリ西予大賞

全国レベルの大会などで優勝またはそれに値する成績を収め、西予市の名声を高めた功績に対してキラリ西予大賞を授与しました。



写真中央から馬淵 史郎さんと妻の智子さん

馬淵 史郎さん（明德義塾高等学校野球部監督）第31回WBSC U-18 ベースボールワールドカップ（2023年開催）日本代表チーム監督として世界一へと導いた

## 「燃ゆる感動かごしま国体」少年男子相撲団体優勝



全国1位

写真左から田中颯太さんと鎌谷健太郎さん

令和5年10月13日（金）～15日（日）に鹿児島県奄美市で行われたかごしま国体相撲競技少年団体で愛媛県チームが優勝しました。愛媛県チームの国体相撲競技での団体優勝は初。

愛媛県チーム監督鎌谷健太郎さん（野村高校教諭相撲部監督）コメント「チームとして選手が気持ちよく戦えるよう意識しました。選手の努力で大きな目標を叶えることができ感謝です」

愛媛県チーム田中颯太さん（野村高3）コメント「奄美市の地域の温かさが野村に似ていて、普段どおりの力が出せました。初めての国体で緊張しましたが、日本一になれてうれしいです」



高齢者叙勲

〔地方自治功労〕  
瑞宝双光章  
井上 貞正さん（88）  
三瓶町有太刀

元公立小学校長の井上貞正さんが瑞宝双光章を受賞されました。井上さんは、二木生小学校や三瓶小学校長などを歴任。学校教育の推進に貢献されました。

コメント「思い出深い出来事は、下泊小学校新築の際、6年生の卒業記念として正面玄関に昔話を組み合わせたタイル作品を制作したこと。その後、三瓶小学校でも卒業記念作品を校舎の壁に描き、何年も引き継がれ、作品は今も飾られています。絵を通じて子どもたちの自己肯定感を育んできました。同窓会に呼ばれ、子どもたちの成長と立派な姿を見るのが楽しみです」

## （公社）愛媛県浄化槽協会西予支部 民間初！子育て自動販売機を設置



12月28日（木）に（公社）愛媛県浄化槽協会西予支部の敷地内に民間初の子育て応援自動販売機が設置されました。

（公社）愛媛県浄化槽協会西予支部長の清家直幸さんは「9月に行われた西予ちぬやパークオープニングイベントで子育て応援自動販売機の存在を知りました。私たち協会の理念は地域貢献と環境保全。ぜひとも民間第1号として子育て応援自動販売機を設置し、広くお役に立ちたいと思いました。これからも市内各地に子育て応援自動販売機の設置が広がっていくきっかけになれば嬉しく思います」と語りました。

## 八幡浜高校陸上部 全国高校女子駅伝 愛媛県予選大会優勝

八幡浜高校陸上部が、11月5日（日）に西条市ひうち陸上競技場で行われた、第35回全国高校女子駅伝愛媛県予選会で1区からトップを譲ることなく1時間14分51秒で優勝。17連覇を達成しました。

全5区間の内、3区間で三瓶町出身者が快走。清水ことねさん（三瓶町朝立・3年キャプテン）、島袋愛央さん（三瓶町朝立・2年）、山本碧唯さん（三瓶町皆江・1年）が優勝に貢献しました。

八幡浜高校陸上部は12月に行われた全国高等学校駅伝競走大会にも出場しました。

## 東 蒼空さん 愛媛県少年剣道選手権大会優勝

1月14日（日）に愛媛県武道館で行われた、（一社）愛媛県剣道連盟主催、第32回愛媛県少年剣道選手権大会小学6年生男子の部で、東蒼空さん（中川小6・宇和剣道教室）が優勝しました。

東蒼空さんは「稽古の一つ一つに集中して一生懸命取り組んだこと、家での自主練が優勝につながったと思います。大会に向けて頑張った成果が発揮できてとても嬉しかったです。今後の目標は、これからも日々の努力をしっかり積んで、また選手権大会で優勝することです」と感想を述べました。

## 明間地域づくり活動センター 文部科学大臣表彰受賞

文部科学省では、公民館やその他公民館と同等の社会教育活動を行う施設のうち、特に事業内容・方法などに工夫をこらし、地域住民の学習活動に大きく貢献しているものを表彰しています。

明間地域づくり活動センターが、第76回優良公民館文部科学大臣表彰を受賞しました。西予市からの受賞は3年連続です。

西日本豪雨災害を機に取り組んでいる「地区防災訓練」や長年、熱心に取り組んでいる「愛護班活動（子どもの体験活動、伝統文化継承活動など）」が評価されました。

## （株）ぞっこん四国 四国西予ジオパークに支援金



（株）ぞっこん四国から支援金と災害時備蓄用飲料水が贈呈されることを受け、1月10日（水）に贈呈式を行いました。（株）ぞっこんは10年以上に渡り、市に対し支援金などの贈呈を行っています。

（株）ぞっこん四国代表取締役の高橋寅明さんは「四国カルスト大野ヶ原で採水している水はリピーターが多いのが特徴。能登半島地震災害支援で飲料水として送りたいという問い合わせも来ています。西予の自然あつての私たち。これからも支援金を続けるとともに、地元にも貢献していきたいと思っています」と述べました。

## 第2次西予市総合計画 期間を2年延長へ



平成28年に策定したまちづくりにおける最上位の計画「第2次西予市総合計画」。期間を9年としていましたが、市政の新たな挑戦の効果を見定め、平成30年7月豪雨災害や新型コロナウイルス感染症などの対策で進捗が遅れた政策の遂行期間として、期間の2年延長を西予市総合計画審議会に諮問していました。

1月22日（月）に審議会の前田真会長から市長に、2年延長は妥当だとの答申がありました。次期総合計画に関しては、急激に進む人口減少に対する大胆な発想や市民にわかりやすい計画の策定を求めました。



# 子育て家庭を 応援します！



結婚や妊娠・出産を望む人がその希望を叶えられ、安心して子育てができる環境づくりを進めるため、令和5年度から県・市町連携による総合的な人口減少対策の取り組みを促進する事業を行っています。詳しくは、市ホームページをご覧ください。

	若年出産世帯応援	若年出産世帯奨学金返還支援	多子世帯リフォーム等支援
事業概要	出産後に要する経費の一部を助成	出産後の奨学金返還金の一部を助成	第二子以降を出産した世帯のリフォームまたは引越に要する経費の一部を助成
対象	出産時に夫婦とも29歳以下であった出産後1年以内の世帯	出産時に夫婦とも29歳以下であった出産後1年以内の世帯	出産により同居する18歳未満の子どもが2人以上となる世帯(夫婦の年齢制限なし)
対象経費	育児用品購入費、紙おむつ(第一子分)、時短・省エネ家電購入費(洗濯乾燥機・冷蔵庫・食器洗い乾燥機・掃除機、オープンレンジ、電気圧力鍋など)	奨学金返還に要する償還(繰上げ償還含む)	多子世帯におけるリフォーム費用又は引越費用
限度額	新生児1人当たり20万円	1世帯当たり40万円(20万円×2人) ※夫婦各上限20万円	1世帯当たり子ども2人:20万円 子ども3人以上:30万円
所得要件	なし		
対象期間	出産後1年以内(ただし、同一年度内に限る)		
申請回数	同一年度内の請求1回のみ		

## 市立病院、つくし苑の 経営改革

公立病院医療提供体制確保支援事業について、現在の進捗状況をお知らせします。

### 地域医療振興協会の中間報告

全国的に懸念されている医療・介護従事者不足は、人口減少傾向にある西予市にとっても最大の懸念案件です。今後、市民病院、野村病院の両病院の医師数の増員は期待できず、現状の医師数を維持するのが精一杯な状況です。看護師数も減少傾向で、病棟運営も困難になりつつあります。市民の救急搬送や入院のおよそ4割を市外の医療機関に委ねているのが現状で、各職種の業務の見直しや働き方改革を実現し、医師、看護師、介護職などの定着を図ることが求められています。

また介護保険サービスにおいて、西予市は県内市町と比較して施設系サービスの利用率がきわめて高く、在宅サービスの利用割合が低い傾向にあります。運営困難になりつつある病棟機能を集約し、居住系・複合系介護サービスの充実を図ることなども検討していく必要があります。

これらの分析結果から、持続的な地域医療提供のためには、市民病院と野村病院、つくし苑の再編成が望ましいとされ、右記A案・B案の提案がされました。共通事項は、いずれの再編成にも当てはまる事項です。

問 医療対策室 ☎ 62-6424

### 共通事項

- ・3施設の一元的な人事
- 西予市民病院**
  - ・許可病床数は現行の154床
  - ・2次救急病院、在宅療養支援病院
- 野村病院**
  - ・外来・在宅診療継続
  - ・土居診療所、巡回診療継続
- つくし苑**
  - ・入所定数、通所リハビリ継続

### A案

- 西予市民病院**
  - ・休棟中の第3病棟休棟
  - ・急性期病棟+地域包括ケア病棟(地域包括ケア病棟は、回復期リハ病棟も併せて検討)
- 野村病院**
  - ・地域包括ケア病棟(30床)
- つくし苑**
  - ・野村病院の病床縮小に伴う医療機能強化

### B案

- 西予市民病院**
  - ・休棟中の3病棟稼働
  - ・急性期病棟+地域包括ケア病棟+療養病棟(地域包括ケア病棟は、回復期リハ病棟も併せて検討)
  - ・検査技師、放射線技師の当直体制、交代勤務
- 野村病院**
  - ・無床診療所
  - ・看護小規模多機能設置
- つくし苑**
  - ・野村病院の無床化に伴う医療機能強化
  - ・看護小規模多機能との役割分担
  - ・看取り



## 再編後のイメージを 市民説明会で報告

3施設の再編成案や職員の体制に関する市民説明会を1月23日(火)~2月2日(金)に開催。再編後のイメージとして、A案、B案の2つの提案などについて説明を行い、参加者から多くの意見が出されました。寄せられた意見への回答については、広報せいよ4月号に掲載予定です。

A案、B案に関する今後の方向性については、市民説明会での意見、地域医療対策検討委員会や再編実行準備会での議論の他、地域医療と西予市立病院等の在り方調査特別委員会の報告を踏まえるとともに、現場の声を聞いた上で検討することとしています。

テーマは自由。  
待ちよります!

## おたより募集



身近な話題をお寄せください。  
西予市の風景写真や、この地を  
離れてがんばる大学生、西予市  
出身者の話題なども大歓迎!

### おたより方法

ハガキまたは FAX、メールに  
て。メッセージやエピソードと  
あわせて、氏名(ペンネーム可)  
と連絡先を記入してください。  
メールの場合は題名に「せいよ  
クラブ」と記載してください。

写真データは 2MB 以下(現  
物不可)。紙面の都合上、文章を  
を調整することがあります。

### 注意事項

コーナーの特性上、行政への  
要望や個人を誹謗・中傷するも  
の、勧誘や営業行為などにあた  
る内容は掲載できません。

いただいたおたよりは、政策  
推進課内で確認の上、掲載しま  
す。全てのおたよりが掲載され  
るわけではありませんので、ご  
了承ください。

### 送付先

【メールの場合】

seisakuishin@city.seiyo.  
ehime.jp

【FAX の場合】 0894-62-1968

【ハガキの場合】

〒797-8501 愛媛県西予市宇  
和町卯之町三丁目 434-1 西予  
市役所政策推進課「せいよク  
ラブ」宛

## 米屋明歩さん 全国大会第 1 位に輝く!



正月初日の出とともにうれしい記事が目にと  
びこみ「やったネ!」と写真に語りかけました。  
明浜町出身の明歩さんが、全国障害者スポーツ  
大会、陸上の部、ジャベリックスロー(やり投  
げに似た競技)視覚障害 1 部で全国第 1 位に輝  
きました。

明歩さんとの出会いは、田之浜小学校に勤め  
ていた頃。当時 3 歳の彼女と楽しいひとときを  
過ごしたのを覚えています。

明歩さんは今、松山でマッサージ師をしなが  
ら、走る種目にも取り組んでいます(写真は  
800m 走)。「仕事と競技を両立して、もう一度  
全国の舞台に立てようチャレンジしたい」と  
語る明歩さんの決意と自分らしく生きる姿に、  
これからもエールを送り続けたいと思います。

(宇都宮 和義)

人の潜在能力は 60% もあると聞  
きますが、潜在能力を引き出すト  
リガー(引き金)が雲海にあるよ  
うな気がします。  
雲海が見られる期間は、10 月か  
ら 3 月頃の朝。雨だったり風が強  
い日は見られませんが、週末に「松  
葉城から雲海を見る会」を結成し  
ています。思い思いに登城して雲  
海に身をゆだねてみてください。  
(ペンネーム 雲海トリガーさん)

私たちの「声」が主役のコーナー



せいよクラブ

# Say!YO!CLUB

皆さんから寄せられた、身近な話題を紹介します



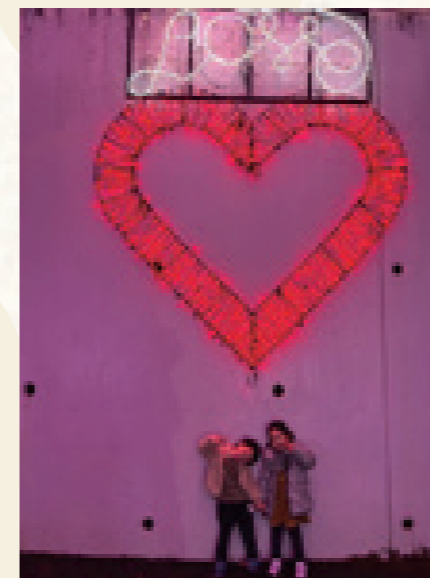
## のむらを照らす光

1 月 20 日(土)に乙亥会館前で行われた「のむらまちテラス」  
点灯式に行ってきました。

カウントダウンで一斉に点灯されると会場から歓声が!今  
年のライティングは色の統一がされていてとってもきれいで  
す。下の駐車場にはいろいろなオブジェもあって、子どもた  
ちにも大人気でした。毎年、住民の手で装飾されているのは  
すごいですね。

3 月 15 日(金)まで点灯予定だそうです。寒い夜でもライ  
トアップで温かい気持ちになりました!

(ペンネーム のむらぶさん)



## 松葉城から 雲海を見る会結成



宇和の名所として、松葉城跡か  
らの雲海をご紹介します。公家武  
将である西園寺氏の居城だった松  
葉城跡から見える雲海です。  
およそ 10 キロにおよぶ白い雲の  
帯が、せり出した岩盤の横に浮か  
び動いて行きます。雲海がつかめ  
そうなほど近くて雄大。白い雲の  
大海を、巨大な岩舟に乗って船出  
する錯覚に落ち入ります。「宇宙の  
中の自分を感じる」のは、私だけ  
でしょうか?



今年も4年に一度のうらな年。2月29日まであるんだよね。不思議だよなあ、4年に1回1日増えるなんて春休みも1日増えればいいのに



地元消防団による放水訓練

**「文化財防火デー」春日神社で防火訓練**  
 1月26日（金）に春日神社（明浜町狩浜）で防火訓練を行いました。訓練には、西予市消防署、明浜救急出張所、消防団明浜方面隊狩江分団、地域住民を含むおよそ40人が参加。文化財の搬出や消防団による放水訓

練、消防署による逃げ遅れ者の救出などを行いました。今後も「文化財防火デー」などを通じて、文化財を火災、震災その他の災害から守り、文化財愛護の意識を育む取り組みを続けていきます。



消防署による逃げ遅れ者の救出訓練



寒い雪の日でもおいしそうにアイスクリームをほおぼる家族連れ

**アイスクリーム自動販売機を西予ちぬやパーク内に設置**  
 西予ちぬやパーク内にアイスクリーム自動販売機を2台設置しました。雪降る1月25日（木）にお目見えした自動販売機は、中四国内の公園では初めての設置となります。利用者の要望に応え、どこよりも早い設置を目指した結果、寒い時期の設置となりましたが、公園で思いっきり遊んだ後や部活帰り、ウォーキングの休憩などぜひご利用ください。自動販売機の売上の一部は市の子育て施策に活用予定です。



自動販売機設置後の日曜日。「もう売り切れとる商品があるよ」と教えてくれた仲良し3人組



生まれてはじめて真珠に触れる

**姉妹市町北海道黒松内町の小学生が市内でホームステイ**  
 北海道黒松内町の小学生ら5人が1月12日（金）から14日（日）まで、西予市を訪れました。児童らは昨年度、黒松内町を訪問した市内小学生らの家にホームステイ。明治の授業や雑巾がけレース、穴神鍾乳洞探検、ミカン摘み、真珠のアクセサリー作成などを体験し、ホームステイ先の子どもたちとともに西予の歴史や文化・自然などについて学びました。



「くろまつないの森」で記念撮影！みんなでプラを植えました



みんなで仲良くミカン摘み

**姉妹市町北海道黒松内町中学生訪問団が来市**  
 西予市の姉妹市町である北海道黒松内町の交流訪問団31人が1月11日（木）に来市。雪深い北海道ではまだ冬休み中であるこの時期に、例年西予市を訪れ交流を深めています。訪問団は乙亥会館で災害について学んだら、開明学校で明治の授業体験をしたりした後、明浜中学校1・2年生と交流。レクリエーションやミカン摘み体験を一緒に行い、絆を深めました。



明治の授業に興味津々。真剣なまなざしで授業を受ける黒松内町の中学生たち

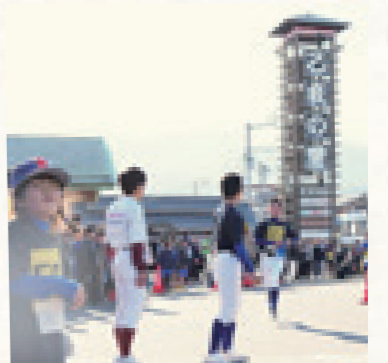
# CITY TOPICS

まちの話題をお届けします

## 野村町駅伝競走大会

野村町駅伝競走大会が1月14日（日）に開催されました。昨年に引き続き今年もリレーマラソン形式。商店街を通る1周およそ1.5kmのコースを5人〜8人で2時間繰をつなぎます。

今回は小学生から高齢者まで、41チーム317人が参加。新春から気持ちのいい汗を流しました。開閉式では、野村中学生が能登半島地震への募金を呼びかけました。



仲間のために1本の襷をつなぐ

## MINI TOPICS

### 毎年1月26日は文化財防火デー

昭和24年1月26日、現存する世界最古の木造建造物である法隆寺金堂が炎上、壁画が消失しました。この事件は国民に強い衝撃を与え、火災など災害による文化財保護の危機を憂慮する声が高まり、翌昭和25年に文化財保護法が制定。昭和29年に法隆寺金堂の修理事業が竣工した翌昭和30年の第1回文化財防火デー以来、全国で文化財防火運動が行われています。





## 家庭でも血圧を測定しましょう

高血圧は脳・心血管疾患において最大の危険因子であり、要介護の原因の一つでもあります。家庭血圧 135/85mm Hg 以上は、脳卒中や心筋梗塞にかかるリスクを2～3倍にも増やす危険な状態です。

血圧は常に変動することで、体を守っています。朝起きてから徐々に上昇し始め、活動する日中に高くなります。そして、夜になるにつれて下降していき、睡眠中は更に下降します。

家庭で血圧測定をすることで、普段の血圧の状態を正確に知ることができます。高血圧でもほとんど症状は出ません。正しい測定のタイミングで家庭血圧を測定してみましょう。

### 測定のタイミング

1日2回(朝・夜)行います。

#### 朝

- ①起床後1時間以内
- ②トイレに行ったあと
- ③朝食の前
- ④薬を飲む前

#### 夜

- ①寝る直前
  - ②入浴や飲酒の直後は避ける
- 降圧薬治療の目的は、1日を通して血圧を低いレベルでの変動にすることで、脳・心臓・腎臓を守ることです。

治療中の人も、年に一度は健診を受診し、自分の健康・生活を見直すきっかけにしましょう。

問 健康づくり推進課  
☎ 62-6407

## 3月1日～7日は「春の火災予防運動」 火災から命・財産を守るポイントを確認！

春の火災予防運動は、火災予防意識の一層の普及を図ることで火災の発生を防止することを目的に毎年実施しています。

火災から命・財産を守るポイントを確認しましょう。

### 命・財産を守るポイント

#### 住宅用火災警報器の設置

住宅用火災警報器は、熱や煙を感知し、警報音を発して火災の発生を知らせる機器です。住宅用火災警報器の寿命は10年が目安。定期的に点検ボタンを押すなどして作動確認を行い、10年経過した警報器は取り替えましょう。

#### 防災品の使用

防災品は「火が着きにくい・燃え広がりにくい・火が消えやすい」物のこと。例えば、防災カーテンに火が燃え移った場合、一般的なカーテンと比べて数分から10分程度、火の広がりを抑えることができます。その間に消



火または避難をしましょう。

#### 住宅用消火器の設置

住宅用消火器は、天ぷら油やコンセントの火災なども消火することができ、コンパクトで軽く、女性や高齢者でも操作しやすくなっています。

一度消えたと思っていても火種が残っている可能性があります。炎が見えなくても完全に消えたことを確認しましょう。

ちょっとした不注意が火災を招きます。日頃から火災予防に努め、火災を起こさないという意識を持って生活していきましょう。

問 市消防本部 ☎ 62-0119

起きた災害の保険金請求のサポートをすると言われ契約してしまった  
市役所の者だと名乗る人が自宅に来訪し義援金を求められた  
アドバイス  
・住宅などの修繕工事は、強く勧誘されてもその場で契約せず、できれば複数社から見積もりを取って比較検討しましょう。契約後でも、クーリング・オフができる場合があります  
・「保険金を使って自己負担なく住宅修理ができる」と勧誘されてもすぐに契約せず、加入先の保険会社や保険代理店に相談しましょう  
・公的機関が、電話や訪問などで義援金を求めることはありません  
・義援金は、確かな団体を通して送るようしましょう  
問 市消費生活センター ☎ 62-1285

## 子どもが吐くときの水分・食事の摂らせ方 ～私のやり方～



子どもが吐いてしまったときは、脱水を起こさないことが一番。吐かない最大量の水分を摂らせることを目標とします。水分を摂ったら吐きそうかどうか、わからなければ吐くつもりで対処します。

経口補水液がベストですが、無理ならイオン飲料、それも無理ならジュースやお茶、水をスプーンで飲ませます(もし手元に吐き気止めがあれば服用して30分後)。乳児なら母乳やミルクでも結構です。飲まなくても少量ずつ気長に回復して水分を与えます。数分おきに何回か与えて吐くようなら20分～30

分休んで再開します。

吐かなくなったら少しずつ水分を増やしてコップで飲ませるようにしましょう。最初はお茶や水しか飲めなくても、可能であれば途中からでも経口補水液に変更してください。

水分を摂っても吐かなくなったらおかゆなどの固形物を試します。ゆっくり1日～2日で普通食に戻していきます。その際も、最初は消化しにくい固いもの、脂っこいもの、生ものなどは控えます。

本人が欲しいものを欲しただけ与える人がいます。本人にそれだけの判断力があれば良いのですが、子どもにそれは期待できません。本人の希望は、吐き気の程度の判断材料くらいに考えてください。

(山下小児科  
院長 山下万浩<sup>かずひろ</sup>)

Consumer affairs center

## 災害に便乗した 悪質商法にご注意ください！



災害時の悪質商法は、災害発生地域だけが狙われるとは限りません。災害に便乗した悪質な商法には十分注意してください。  
相談事例  
・屋根の無料点検後、このまま放置すると雨漏りすると高額な契約をさせられた  
・被災地調査員を名乗る人から、3年前に

## 「女性の人権」 日本はどうか？



「全てができる人はいないけれど、誰でも何かできる」これは女性の社会進出が目覚ましいスウェーデンのことわざです。日本では、今でも「女だから...」などと言う人がいます。性別で社会参加や就職の機会が奪われることはあってはなりません。また、配偶者からの暴力(DV)、性犯罪・性暴力、セクハラやマタハラなどの問題も後を絶ちません。

男女平等の理念は「日本国憲法」にも明記されており、法制上も「雇用の分野における男女均等な機会及び待遇の確保等に関する法律」などによって、男女平等の原則が確立されています。

しかしながら「男は仕事、女は家庭」といった男女の役割を固定的にとらえる意識がまだまだ根強く残っている場面があります。それが社会の制度や慣行に反映してしまっている事案もあり、結果として女性の社会参画の機会を狭めていることもあります。

女性も男性も一人の自立した人間として尊重される男女平等を推進するためには、日常生活の慣習を、ジェンダーの視点で見直していく必要があります。

問 人権啓発課 ☎ 62-6492

## 蔵書点検のため 臨時休館します

行方不明の本や未返却、配架違いなどを確認する蔵書点検を行います。蔵書点検中は臨時休館します。

### 蔵書点検の日程

#### まなびあん

3月12日(火)～17日(日)

#### 野村・三瓶分館

3月5日(火)～10日(日)

### 貸出冊数が10冊に

通常の貸出は5冊が上限ですが、臨時休館があるため、次の期間は10冊まで貸出します。

#### まなびあん

3月5日(火)～10日(日)

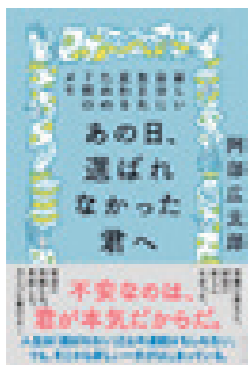
#### 野村・三瓶分館

2月27日(火)～3月3日(日)

### おすすめの図書を紹介

新たな一歩を踏み出すあなたへおすすめの本

あの日、選ばれなかった君へ



阿部 広太郎：著

ダイヤモンド社：発行

受験に落ちた、就活に失敗した、失恋した…。人は人生のさまざまな場面で「選ばれない」経験をする。それでも前を向き生き続けるあなたへ作者からの言葉のエールを受け取ってください。

問 図書交流館まなびあん

☎ 62-6420

## 「西予市文化財保存活用地域計画」が 国の認定を受けました

「西予市文化財保存活用地域計画」が、令和5年12月15日に文化庁長官の認定を受けました。今後はこの計画に基づき、西予市の文化財の保存や活用に関する取り組みを進めていきます。

### 西予市文化財保存活用地域計画とは

市における文化財の保存と活用に関する総合的な計画。改正文化財保護法で新たに制度化されたもので、文化財保護行政の中・長期的な基本方針を定めたマスタープランと、具体的な実施事業を記載したアクションプランの両方を盛り込んでいます。

### 西予市文化財保存活用地域計画作成の目的と経緯

市内には多様な文化財が多く存在している一方、人口減少が著しく、後継者や担い



西予市文化財保存活用地域計画協議会

手不足から文化財の保存や活用が難しくなっているのが現状です。計画的・継続的に文化財の保存・活用を図るため、西予市文化財保存活用地域計画協議会を設置し、各地区での聞き取りや多くの関係者の参画のもと計画を作成しました。

### 計画の公開

西予市文化財保存活用地域計画は市ホームページで公開しています。ぜひご覧ください。



問 まなび推進課 ☎ 62-6415

## 進学・進級時は要注意！ 見守りで少年の非行・犯罪被害を防止

人間関係や生活環境が変化するこの時期は、非行や不良行為に陥りやすく、犯罪被害に合うケースも少なくありません。

### 子どもの変化を見逃さない

- ・家族との会話が減った
- ・夜中に頻繁に外出するようになった
- ・買い与えていない服や物が増えた



### インターネットの活用は適切に

- ・ペアレンタルコントロール（利用時間やアプリの制御）
- ・フィルタリング設定（有害サイト等の閲覧制限）
- ・ルールづくり（家庭で話し合い使い方を決める）

### 地域ぐるみの見守りを

あいさつや声かけなど、自分のことを気にかけている「大人の目」があることを伝えてください。

問 西予警察署 ☎ 62-0110 警察相談専用電話 ☎ # 9110

## 認定10周年記念イベント 「学び」「遊び」「食べる」がテーマ

四国西予ジオパークは、9月24日に日本ジオパークとして認定されちょうど10年を迎えました。これを記念して10年の歩みをテーマに「学び」「遊び」「食べる」をキーワードとした体験イベントを盛り込んだ記念イベントを実施。落ち葉の型抜きアートや土器の模型のクレイアートの体験を楽しみ、お昼には「せいよは美味しい！ジオを食べよう！」と題して西予市産の野菜や肉を使ったバーベキューを満喫しました。

記念イベントでは、城川中学校1年生が、小学校6年生のときに「小学生夢チャレンジサポート事業」の採択を受けて取り組んだ学習成果を披露。ジオミュージアムを盛り上げるさまざまなアイデアを考え、おおい豊後大野ジオパークと阿蘇ユネスコ世界ジオパークで四国西予ジオパークのPRを行った様子についてを発表しました。

愛媛大学の榎原正幸先生による講演会では、10年の中で運営体制や拠点施設などが初期に比べて整備さ

## 四国西予ジオパーク10年の歩み ⑤対話・信頼が継続した学習活動に

四国西予ジオパークの認定10周年を記念して、この10年の歩みを振り返ります。第5回は元地域おこし協力隊の蒔田尚典さん（現：環境省大臣官房総合政策課環境研究技術室）からです。

### 対話・信頼が継続した学習活動につながる

私が地域おこし協力隊に着任した2013年4月は、ジオパーク認定を目指していた時期。認定に向けて、市内の学校にもジオを学習活動に取り入れていただきました。一部の学校では、認定後も継続した学習活動が行われましたが、市内全学校に取り組みを拡大するのは難しい状況でした。しかしながら、西予市は行政全体でジオパークを進める方針が浸透していたことで転機が訪れました。ギャラリーしろかわが毎年開催している「かまぼこ板の絵」募集について、市内小中学校へ依頼する際、ジオパーク推進室も一緒にどうかと声をかけていただいたのです。

学校運営の旗振り役である校長・教頭に他校での学習活動事例や本校で実現できる学習活動などを直接説明することが、学習活動の拡大・定着、新たな展開へのきっかけとなりました。皆田小学校ではジ



「せいよは美味しい！ジオを食べよう！」を楽しむ参加者

れたと評価される一方、観光の充実や無形文化の支援、気候変動への取り組みなどこれからの課題も指摘されました。

今回の参加者の中には、初めてジオミュージアムを訪れた人もいました。今回のイベントで得られた成果と反省を今後のイベント計画に生かしていきたいと思えます。

問 四国西予ジオミュージアム ☎ 89-4028



皆田小学校でのジオ防災マップ作りの様子

オ防災マップ作成などの地域に根差した活動が2015年度内閣府防災教育チャレンジプラン防災教育優秀賞を受賞。学校内での波及から地域内外への発信へと発展しました。

その後、放課後の学校へ顔を出し、校長・教頭・教員と新たな学習活動について話し合う機会が増えました。日々の対話とお互いの信頼関係が、継続した活動への布石であったと感じています。この場を通じてお世話になった方に改めて感謝を申し上げます。ありがとうございました。

問 四国西予ジオミュージアム ☎ 89-4028

## 広報せいと市ホームページに 広告を掲載しませんか

広報せいと市ホームページの有料広告を募集しています。広告は広告主が作成。



詳細はお問い合わせください。

**対象** 民間企業

### ■ 広報せいよ

発行部数は1万6950部。

**掲載場所と規格** いずれもカラー

①裏表紙の最下段：縦43mm×横57mm

②表紙・裏表紙以外の下段：縦43mm×横84mm

**掲載料** 1枠2万円（月額）

**掲載期間**

1回単位で最長12回、募集は年度区切り（5月号～翌年4月号）

### ■ 市ホームページ

市ホームページのトップページ下部にバナー広告を掲載できます。

**規格** 縦50ピクセル×横170ピクセル

**募集枠** 6枠

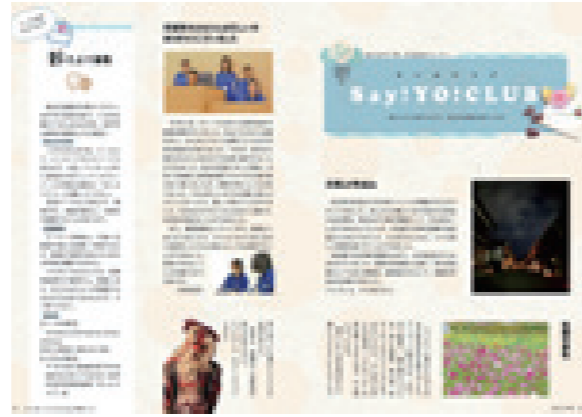
**掲載料** 1枠6000円（月額）

**掲載期間**

1日から末日までの月単位（最長12カ月、募集は年度区切り）

**問** 政策推進課 ☎ 62-6404

## 「広報せいよ」に 身近な話題をお寄せください



「広報せいよ」には、皆さんの声を掲載する「せいよクラブ」というコーナーがあります。西予市の風景写真や、身近な話題などをお寄せください。どなたでも投稿できます。今号では、P12、13に掲載。

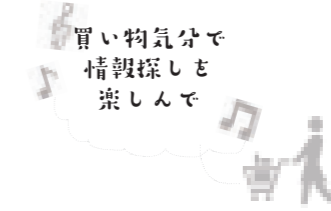
コーナーの特性上、行政への要望や個人をひぼう・中傷するもの、勧誘や営業行為などは掲載できません。文章は紙面の都合上、調整する場合があります。

**おたより方法** メールまたはハガキ

氏名（ペンネーム可）と連絡先も明記してください。

**問** 政策推進課 ☎ 62-6404

メール [seisakusuishin@city.seiyo.ehime.jp](mailto:seisakusuishin@city.seiyo.ehime.jp)  
〒797-8501 宇和町卯之町三丁目434-1



## Information market

仕事や生活、趣味に役立つ最新情報をお届けします。  
パラパラめくって、気になるものをチェック！  
自分にぴったりの握り出し情報が、きっと見つかります。



## 自分に合ったコースが選べる 英会話講座

外国語指導助手（ALT）による英会話講座。令和6年度受講生を募集中です。

初心者コースと上級者コース、2つのコースから選べます。楽しく英語を学び、交流の輪を広げてみませんか。

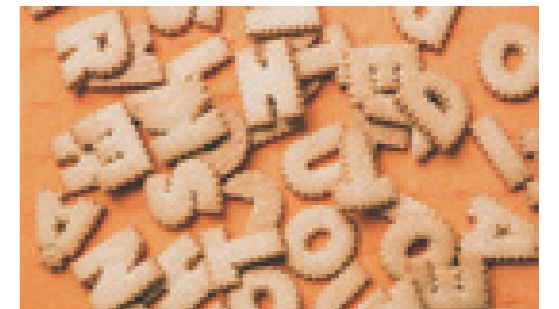
**対象** 原則、市内在住の成人者

**日時** 毎月第2火曜日 午後6時30分～7時30分

**場所** 市教育保健センター

**受講料** 無料

**申込期限** 3月29日（金）



**申込方法**

電話または市ホームページの  
メールフォーム

**問** まちづくり推進課 ☎ 62-6403



## 市外にも毎月、広報が届く 「広報せいよ友の会」

「広報せいよ友の会」に入会すると、ふるさとの情報が満載の市広報紙「広報せいよ」が毎月届きます。市外の家族や知人、友人に「広報せいよ友の会」をぜひご紹介ください。

**対象** 市外在住者 **年会費** 1000円

**該当号** 令和6年5月号（4/20発行）～7年4月号（3/20発行）  
毎月1回、全12回送付

**申込方法**

まずはお問い合わせください。振込用紙などをお送りします。

**問** 政策推進課 ☎ 62-6404



## 赤ちゃんを迎えるための 両親学級

妊婦やその家族を対象とした両親学級。赤ちゃんを迎えるための教室です。赤ちゃんとママの栄養や、母乳育児などについて学びましょう。要予約。

**日時** 3月9日（土）午前10時～正午

**場所** 宇和児童館（うわっこ）

**申込方法** 担当課に電話申込

**問** 健康づくり推進課 ☎ 62-6407



## 地震対策できていますか？ 家具転倒防止器具の設置に補助

1月1日午後4時10分頃、石川県能登地方で最大震度7の地震が発生しました。いまだ全帯が判明しておらず、今後、更なる被害拡大が見込まれる大規模災害となっています。

南海トラフ巨大地震の今後30年以内の発生確率は80%。市内においても甚大な被害が予想されています。地震に備えて今一度、家具転倒防止対策を確認しておきましょう。

### 対象者

- 次のいずれかに該当し、市税の滞納がない世帯
- ・満65歳以上の人がいる世帯
  - ・身体障害者手帳や療育手帳、精神障害者保健福祉手帳などの交付を受けている人がある世帯
  - ・満15歳に達する日以後の最初の3月31日までの人がいる世帯

### 対象経費

- ・昨年4月1日以降に購入した家具転倒防止器具で、自ら居住する住宅に設置したものの費用
- ・業者などに設置を委託した場合の費用



### 補助額

設置費用の2分の1で上限は1万円。ただし、設置費用の合計が2000円以上のもの。

### 申請期間

3月31日(日)まで  
家具転倒防止器具設置後、申請書に領収書などと設置した状況がわかる写真を添付して、危機管理課または各支所地域生活課に提出。

申請書は市ホームページからダウンロードできます。



家具転倒防止器具を防災士が無料で設置します  
設置作業を防災士連絡協議会に依頼できます。  
詳しくは危機管理課へご相談ください。

問 危機管理課 ☎ 62-6491

## 新型コロナワクチン 無料接種は3月で終了

新型コロナワクチンの接種を無料で受けられる「特例臨時接種」は3月で終了します。

予約受付は定員に達し次第終了。接種を希望する人は早めの予約をお願いします。



### 対象者

- ・生後6カ月～4歳で1～3回目の初回接種を受けていない人
- ・5歳以上で1・2回目の初回接種を受けていない人
- ・令和5年9月20日以降、追加接種を受けていない人

無料接種期間(予定) 3月30日(土)まで

### 接種できる医療機関

- ・予約時または市ホームページでご確認ください。



- ・生後6カ月～4歳の子どもは、宇和島市もしくは大洲市での接種となります。接種を希望する人は健康づくり推進課へご連絡ください。

### 予約

- ・WEB予約  
(5歳以上の追加接種のみ対応可)
- ・電話予約(平日午前9時～午後5時)  
予約センター ☎ 0570-55-0162

### 4月以降の新型コロナワクチン接種

#### 定期接種(原則有料)

- 次の人には秋冬に定期接種が行われます。
- ・65歳以上の人
  - ・60～64歳の人で、心臓、腎臓または呼吸器などの基礎疾患があり、身体障害者手帳1級程度の人

#### 任意接種(全額自己負担)

上記以外で接種を希望する人は、時期を問わず接種可能です。

問 健康づくり推進課 ☎ 62-6407



## 若年者対象「合同企業説明会」

愛媛県内の企業への就職を希望する大学生、高校生などを含む概ね35歳未満の若年者対象の合同企業説明会を開催します。保護者は見学もできます。ぜひお越しください。

日時 3月15日(金)

午後1時30分～5時(受付開始午後1時)

### 場所

松山市総合コミュニティセンター企画展示ホール1F(松山市湊町7丁目5番地)

### 内容

若年者採用予定のある企業およそ25社が参加予定。詳細は「わくわくワーク愛媛」ホームページをご確認ください。



### その他

参加無料、服装自由、予約・履歴書不要

### 問 若年者地域連携事業事務局

(愛媛労働局委託事業)

(株)東京リーガルマインド松山支社

☎ 070-1746-5333

メール ehime-jakunen@lec-jp.com

## えひめ子ども観光大使 第9期生 を募集します！



ふるさと愛媛の良さを体験し、愛媛を誇りに思う子どもたち「えひめ子ども観光大使 第9期生」の参加者を募集します。ちりめん漁や真珠の玉出し体験など、愛媛の良いところをまるごと体験できる講座をご用意。詳しくは、公式ホームページをご確認ください。



募集対象 小学1年～6年生

開催日 3月3日(日)

定員 40名になり次第終了

活動期間 5月～令和7年2月

参加費 各講座2000円(保険代含む)

問 NPO法人えひめ教育技術研究所

メール shindo.akihide@toss2.com

## 知っ得情報

## エフナン南海放送ラジオが AMからFMへ

エフナン南海放送ラジオは、ワイドFM新時代を目指しAMラジオ局の運用を休止します。

### ワイドFM 転換実験期間

9月30日(月)まで予定

詳しくはホームページをご確認ください。



西予市はエフナン南海放送ラジオと協定を結び、FMラジオで市内イベントなどの情報発信を行っています。この機会にぜひエフナン南海放送ラジオをお聴きください。

問 南海放送株式会社新時代 FM 準備室

☎ 089-915-0917(平日午前10時～午後5時)

## 宝くじ助成 自走草刈機配備

下野組(野村町阿下)では、住民の高齢化が進んでいく状況においても地区

の環境整備を持続的に行っていくため、宝くじ助成事業を活用して自走式斜面草刈機を配備しました。地域による持続可能な環境整備が図られます。

問 まちづくり推進課 ☎ 62-6403



## 地域おこし協力隊が着任

平成 22 年度から西予市でも受け入れが始まった地域おこし協力隊。1 月に新たな隊員が着任しました。3 年間活動し、市内での自立・定住を目指します。



増田 崇人 さん

**前住所** 東京都足立区  
**活動地域** 市内全域  
**活動内容** 主に野村高校の公営塾「あやぐも塾」の運営スタッフとして、生徒の学習支援、進路サポートを行います。

### 意気込み

自分の今までの経験を活かし生徒の将来と一緒に考えるとともに、地域の魅力を学び発信していきたいと考えています。

## ギャラリーしろかわ企画展



4 月 7 日（日）まで企画展を開催しています。ぜひ、ご来館ください。

### 「かまぼこ板の絵」とお雛さま展（第 1 展示室）

- ・かまぼこ板の絵とお雛さま
- ・「正岡子規の俳句とかまぼこ板の絵」のコラボ
- ・えひめこども美術展出展作品（市内小中学校特選作品）3 月 3 日（日）まで

### 浜田泰介と愛媛の巨匠たち展（第 2 展示室）

- ・寄贈された浜田泰介の絵画 2 点を含む 14 作品展示
- ・愛媛県出身の画家の作品展示

### あなたが選んだベスト 100（第 5 展示室）

- ・第 28 回全国「かまぼこ板の絵」展覧会の作品の中から、来館者が選んだ 100 点を展示

問 市立美術館ギャラリーしろかわ  
☎ 82-1001

## 就職や退職したときは国民年金の手続きを

国民年金では職業などで、加入者を 3 種類に分けています。就職や退職、結婚、離婚したときは手続きが必要です。

### 第 1 号被保険者

自営業、学生、無職など

### 第 2 号被保険者

会社員など厚生年金加入者

### 第 3 号被保険者

第 2 号被保険者に扶養される配偶者

### ■手続きが必要な場合の例

種別	理由	届出先
第 1 号被保険者	就職し厚生年金加入	勤務先
	被扶養配偶者	配偶者の勤務先
第 2 号被保険者	自営業開始	市民課
	退職後無職	市民課
第 3 号被保険者	被扶養配偶者	配偶者の勤務先
	配偶者が退職または死亡	市民課
	離婚や収入増で被扶養配偶者対象外	市民課
	就職し被扶養配偶者対象外	勤務先
	配偶者が転職	配偶者の勤務先

### 届出に必要なもの

- ・マイナンバーカードなどの本人確認書類
- ・年金手帳や基礎年金番号通知書などの基礎年金番号が分かるもの
- ・事業所が発行した健康保険等資格喪失証明書（退職、離婚の場合）

問 市民課 ☎ 62-6405

## 転出届はマイナポータルで！

春は転出の手続きが増え、窓口が大変混み合います。電子証明書が有効なマイナンバーカードを持っている人は、マイナポータルからオンラインで転出の届出が自宅です。

スマートフォン用電子証明書搭載サービスに対応した端末を持っている人はスマートフォンのみで手続きも可能。詳しくはデジタル庁ホームページをご覧ください。

転出届の提出をした後は、改めて転入先市区町村の窓口で転入届の手続きが必要です。

問 市民課 ☎ 62-6405

## 就職や退職、修学時には国保の手続きをお忘れなく

就職や退職、修学時には、国民健康保険の手続きも必要です。手続きは、14 日以内をお願いします。

### 持参物(共通)

身分証明書（マイナンバーカードなど顔写真付きのものなら 1 点、保険証など顔写真なしのものなら 2 点）

代理人申請の場合は委任状などが必要。

### ■就職したとき・扶養になったとき

会社の健康保険に加入したり、家族の扶養になったりしたときは、国保の資格喪失手続きが必要です。

### 持参物

国民健康保険の保険証、新しくできた保険証

### ■退職したとき・扶養でなくなったとき

次のいずれかの手続きが必要です。

- ①国民健康保険に加入する
- ②健康保険に加入している家族の扶養になる
- ③健康保険を任意継続する

### 持参物

①の場合は会社が発行する「健康保険等資格喪失証明書」

### ■修学のため市外に転出するとき

転出した後も西予市の国民健康保険を使用できます。転出手続きの際にご相談ください。

### 持参物 在学証明書

問 市民課 ☎ 62-6405



## 公共下水道使用者で井戸水を使用している人数が変わったときは届出を

井戸水を使用し公共下水道に排水している場合、世帯の人数などが変わったら下水道使用料も変更となります。

使用料の変更には届出が必要です。

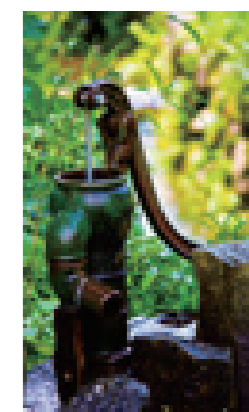
### こんなときは届出を

- ・転出や死亡などで使用人数が減った
- ・結婚や同居、出産などで使用人数が増えた
- ・水道水のみを使用していたが、井戸水を併用するようになった
- ・水道水の使用をやめ、井戸水のみ使用に切り替えた
- ・井戸水のみを使用していたが、水道水を併用するようになった
- ・井戸水の使用をやめ、水道水のみ使用に切り替えた

### 申請方法

届出書を上下水道課に提出  
様式は上下水道課にあります。市ホームページからダウンロードもできます。

問 上下水道課 ☎ 62-6411



## 投票できなくなる…？住民票の異動を



住民票を移さずに市外に転出した場合、転出先の市区町村だけでなく、住民票がある西予市でも投票ができなくなります。

これは生活の本拠地で選挙人名簿に登録する必要があります。

進学や就職などで実家を離れる人は、住民票の異動手続きを必ず行ってください。

問 市選挙管理委員会事務局 ☎ 62-6400

## 3月1日から戸籍制度が変わります！

### 戸籍謄本などの広域交付

お近くの市区町村で、戸籍・除籍全部事項証明書（謄本）を取得できるようになります。

### 戸籍届出時の戸籍証明書などの添付負担軽減

婚姻届や養子縁組届など戸籍の届出の際、戸籍謄本等の提出が不要となります。

詳しくは、法務省ホームページをご覧ください。

問 市民課 ☎ 62-6405





# 空き家を考える

## 第3回 私たちにできること

相続には、相続人全員の承認と協力が不可欠。身内とはいえ、相続人同士が疎遠な場合も。相続登記をスムーズに進めるための遺言書作成や安心・安全な西予市の将来のために今私たちがすべきこととは

問 建設課 ☎ 62-6410

### 相続登記のススメ

広報せいよ2月号で、4月1日から相続登記が義務化されることを紹介しました。相続登記されていない場合は、不動産が売買できないほか、不動産を担保に融資を受けることもできません。放っておくと相続人が増え、子や孫に迷惑をかけることにもなります。いざという時のためにも相続が発生したら早めに相続登記をしましょう。



### 遺言のススメ

相続人が複数名いる場合の相続手続きには、相続人全員の承認・協力が不可欠です。一人でも協力が得られない場合には手続きを進めることができません。しかし、遺言書があれば他の相続人の協力が無くても手続きを進めることができます。子どものない夫婦、相続人に外国在住者や行方が分からない人がいるような場合、相続人同士が疎遠などの場合は特に有効です。

遺言書の作成は、公正証書遺言や費用負担の少ない法務局で保管する遺言を利用するなどさまざまな方法があります。

### 私たちにできること

西予市内には、すでに3000を越える空き家があります。老朽危険空き家の中には、行政が費用を負担して除却（解体）しなければならない事例も起こっています。今後が増え続けることが予想される空き家。行政が対応しなければならない老朽危険空き家が増えたらどうなるのでしょうか？

地域づくりや子育て支援、災害対策やその他さまざまな支援策のために使うべき費用を空き家対策のために使わなければならなくなります。

相続登記や遺言書作成など、手続きの手順や方法を分かりやすく解説した「西予市空き家対策ガイドブック」を発行しました。

空き家の所有者や相続人、将来空き家になるかもしれない家屋をお持ちの皆さん、一人一人の行動が西予市の安心・安全な未来をつくりま

す。手続きが面倒くさい、ややこしいと放ったらかしにせず、ぜひ一度ご相談ください。一緒に空き家対策を考えていきましょう。



### 観光列車「伊予灘ものがたり」見かけたらお手振りを



地元のおもてなしが人気の観光列車「伊予灘ものがたり」が今年もJR 卯之町駅にやってきます。沿線で「伊予灘ものがたり」を見かけたら、ぜひ温かいお手振りをお願いします。

運行日	運行区間(目安時間)
3月1日(金)	伊予大洲駅(11:00頃発)～伊予石城駅(12:30頃発)～卯之町駅(14:40頃発)～宇和島駅(15:30頃着)
3月3日(日)	宇和島駅(11:00頃発)～卯之町駅(14:30頃発)～伊予石城駅(15:00頃発)～伊予大洲駅(16:00頃着)

問 南予広域連携観光交流推進協議会事務局 (南予地方局商工観光課) ☎ 0895-28-6146

### 3月の「いいやん！西予」空き家対策ほか

	月	火	水	木	金	土	日
午前6時～	☐		☐		☐		
午前11時45分～						☐	☐
午後0時15分～		☐		☐			
午後0時45分～	☐						
午後5時45分～						☐	☐
午後6時15分～					☐		
午後6時45分～				☐			
午後9時15分～				☐			
午後9時30分～		☐			☐		
午後11時～						☐	☐

西予CATVきらりチャンネルで「いいやん！西予」西予市行政情報番組を、毎日放送中です。

3/1～14まで  
・令和6年度集団健診・がん検診受付開始  
・空き家対策

3/15～31まで  
・子育てメニュー  
・図書交流館野村分館の紹介

放送時間(予定)  
番組内容は毎月1日と15日に更新予定です。

問 政策推進課 ☎ 62-6404



### 夜間・休日の救急診療

#### ■二次救急

中症～重症患者の受け入れをする医療機関です。検査・入院・手術が必要な場合に備え医師と外来看護師が当直し、検査・放射線技師が待機して救急医療にあたっています。変更となる場合があるため医療機関へ確認の上、お出かけください。

3月	奇数日が野村病院 偶数日が西予市民病院
----	------------------------

西予市民病院 ☎ 62-1121 野村病院 ☎ 72-0180

#### ■一次救急

入院や手術の必要がない軽症患者の治療にあたります。

##### 宇和・明浜地区

3月3日(日)	近藤医院(卯之町一) ☎ 62-2311
3月10日(日)	二宮医院(卯之町二) ☎ 62-0144
3月17日(日)	宇都宮内科クリニック(卯之町三) ☎ 62-7788
3月20日(水・祝)	樋口脳神経外科(上松葉) ☎ 62-1500
3月24日(日)	二宮医院(卯之町二) ☎ 62-0144
3月31日(日)	土居内科(上松葉) ☎ 69-1285

##### 野村・城川地区

3月3日(日)	宇都宮内科(野村町野村) ☎ 72-3333
3月10日(日)	おか医院(野村町阿下) ☎ 72-3456
3月17日(日)	宇都宮内科クリニック(卯之町三) ☎ 62-7788
3月20日(水・祝)	野村病院(野村町野村) ☎ 72-0180
3月24日(日)	
3月31日(日)	土居内科(上松葉) ☎ 69-1285

##### 三瓶地区

いずれも八幡浜一次救急休日・夜間診療所 (八幡浜市大平) ☎ 0894(24)1199

##### 小児科

3月3日(日)	おおむら小児科 (内子町城廻) ☎ 0893(44)7117
3月10日(日)	八幡浜一次救急休日・夜間診療所 (八幡浜市大平) ☎ 0894(24)1199
3月17日(日)	守口小児科 (八幡浜市産業通) ☎ 0894(24)7770
3月20日(水・祝)	大洲ななほクリニック (大洲市東若宮) ☎ 0893(25)7710
3月24日(日)	山下小児科(伊賀上) ☎ 62-6801
3月31日(日)	ごとう小児科(大洲市東大洲) ☎ 0893(23)0510

小児科の診療時間は、午前9時から正午と午後2時から5時までです。ただし、八幡浜市内の診療所は午後2時から6時までです。外科治療は対応困難なため、けがなどの場合は外科系当番医か救急病院をご利用ください。患者数などにより受診対応できない場合がありますことをご了承ください。

##### 小児科薬局

3月20日(水・祝)	よつば薬局東若宮店(大洲市東若宮) ☎ 0893(25)1010
3月24日(日)	みどり台調剤薬局(伊賀上) ☎ 62-6020
3月31日(日)	くれよん薬局(大洲市東大洲) ☎ 0893(59)0320

記載のない休日は、当番医療機関が院内でお薬を処方します。お薬手帳を持参してください。

福祉相談

暮らしや就労、子育て、介護、障がいなどの悩みに応じる福祉相談。予約不要。

明間地域づくり活動センター

3月13日(水) 午前10時~正午

問 市福祉総合相談センター ☎ 62-1150

登記相談

土地の相続などの相談に司法書士が対応します。市社会福祉協議会主催。要予約。

市社会福祉協議会 宇和支所

3月15日(金) 午後1時~3時

問 市社会福祉協議会 宇和支所 ☎ 62-3770

旧優生保護法 一時金受付・相談窓口設置

旧優生保護法に基づき、優生手術などを受けた人への一時金支給に関する申請受付・相談窓口を設置しています。要予約。

詳しくは、県ホームページをご確認ください。各窓口までお問い合わせください。

受付時間 土日・祝日を除く

①午前8時30分~正午 ②午後1時~5時15分

請求期限 4月23日(火)

問 県健康増進課 ☎ 089-912-2405、八幡浜保健所 ☎ 0894-22-4111

法律相談

日常の中で法律にかかわる問題に弁護士が対応します。市社会福祉協議会主催。要予約。

城川支所

3月15日(金) 午前9時30分~正午

問 市社会福祉協議会 城川支所 ☎ 82-1266

三瓶支所

3月11日(月) 午後1時~3時30分

問 市社会福祉協議会 三瓶支所 ☎ 33-3046

その病気、その症状 石綿が原因かも？

石綿(アスベスト)による疾病は、石綿を吸ってから非常に長い年月を経て発症することが大きな特徴です。ご家族に肺がんや中皮腫などで亡くなった人はいませんか？息切れや胸が苦しいなどの症状が出ていませんか？石綿による疾病と認定された場合、各種給付を受けることができます。

労災保険の遺族補償給付の支給を受ける権利が時効で消滅した遺族は、特別遺族給付金を受けることができます。

詳しくは、愛媛労働局または最寄りの労働基準監督署にご相談ください。

問 愛媛労働局労働基準部労災補償課 ☎ 089-935-5206

中学校部活動の在り方が変わります！

市では、西予市中学校部活動地域移行推進協議会を設置し、中学校部活動の地域移行の進め方について協議を行っています。

国の方針

国は令和4年12月に以下の方針を示しました。

①令和5年度の休日の部活動の段階的な地域移行開始

②3年後の令和7年度末まで改革推進期間。段階的な地域移行を進める。

③令和8年度以降の持続的に取り組むことが可能な体制を整備する。

市の今後の動き

国の示した方針を踏まえ、市では令和6年度、国の実証事業を活用し、いくつかのモデル部活動で試験的に休日の部活動の地域移行に取り組む予定です。



「中学校部活動地域移行に係る西予市推進計画」を市ホームページに掲載しています。どうぞご覧ください。

問 学校教育課 ☎ 62-6414

有料広告

Advertisement for a B-type hepatitis consultation event. It lists dates (3/28, 3/29, 3/30) and locations (八幡浜市文化会館, 伊予市社会福祉センター, 西予市社会福祉センター) and offers free individual consultations.

Advertisement for 'かんてい局' (Kantei-kyoku) pawnshop. It features a woman's face and text promoting high-value purchases, free appraisals, and pre-orders. Contact information for the Matsumae R56 branch is provided.

漢詩 宇和清流吟社 春日吟遊雑詠 高原平野春光遍く 圃を耕す農夫日漸く長し 塘畔吾に先かけ群鳥囀り 櫻花片片詩腸を鼓す 松本 鷹行

川柳 川柳「城の和」 正月は子孫曾孫でひと座敷 矢野 花子 まだコロナ居るぞ五類になっただけ 大崎 五葉 山茶花がひとときわ目立つ寒の入り 兵頭 好子

短歌 中川短歌会 うそ寒や杖つく腕に力入れ共に労わる 翁と媪 末光 安雄 面会はガラス戸越しの誕生会「百歳ろうそく」立て母祝う 宮本 桂子 新聞は朝一番のお友達一人ぼっちの私のくらし 三好 文

俳句 かりがね吟社 浜揚げの真珠筏や冬の虹 片山 良子 浮舟の影絵となりぬ冬日暮 幸地 慎一 着ぶくれて肩の凝りたと医者通ひ 大崎 康代

笠置句会 炬燵出ず県外に住む娘と話す 武田 フサ 同級生残り少なく春立ちぬ 二宮 覚 彼岸前お墓掃除に過去偲び 安川 光子

さわらび句会 初春まだこの齡夢託し 梶原 路子 半ば朽ち里の社の初詣 河野 美恵 厳寒やぐつと齒を噛む私の居し 松本 るみ子

やわい句会 齋粥厨一面香ぐわしき 井上 知子 窓越しに吹雪ながめて夫待つ 中村 由紀子 除夜の鐘参道照らす竹明かり けい子

雪句会 春臘私らしさが見つからず 小島 里世 こんな日に買いたきものはチューリップ 松下 陽子 蓬もち自慢話は聞き流し 善吉

### 子育て・こころの相談

妊娠・出産・育児に関する悩みをカウンセラーに相談できます。市内在住の子育て中の人と家族が対象です。要予約。

- 西予市役所 3月13日(水)
- ・午後1時30分～2時30分
- ・午後2時30分～3時30分
- 問 健康づくり推進課 ☎ 62-6407

### 介護・福祉・認知症相談

ホームヘルパーやデイサービス、福祉用具利用について相談できます。市社会福祉協議会主催。予約不要。

- 狩江地域づくり活動センター
- 3月6日(水) 午後1時30分～3時30分
- 市社会福祉協議会 宇和支所
- 3月4日(月) 午後1時～3時
- 野村保健福祉センター
- 3月13日(水) 午後1時～3時
- 三瓶支所
- 3月18日(月) 午後1時～3時
- 問 市社会福祉協議会 本所 ☎ 72-2306

### 難病相談

難病の人や、その家族が対象。保健所医師や保健師などが、療養上の不安の軽減や生活の質の向上を図ります。助成制度や福祉制度も紹介。要予約。

- 八幡浜保健所
- 3月14日(木) 午後2時～4時
- 問 県八幡浜保健所 ☎ 0894-22-4111

市民のうごき (2月末)	人口	3万4439人(-99) 男1万6374人(-51) 女1万8065人(-48)	カッコ内は前月比
	世帯数	1万7361世帯(-37)	
	出生	6人(-6) 男3人(-4) 女3人(-2)	
	死亡	88人(+28) 男48人(+21) 女40人(+7)	

### 育児相談

母乳や離乳食について聞きたい、発達を見てほしいなどの相談に、保健師や栄養士、助産師が応じます。助産師による母乳相談、離乳食試食会は要予約。



- 教育保健センター
- 3月7日(木) 午後1時30分～2時30分
- 問 健康づくり推進課 ☎ 62-6407

### 人権相談

差別や変なうわさを立てられた場合などに相談できる人権相談。予約不要。

- 西予市役所
- 3月7日(木) 午前9時30分～11時30分
- 問 人権啓発課 ☎ 62-6492

### 行政相談

行政全般に関する苦情や意見、要望などを相談できる行政相談です。予約不要。

- 高山・宮野浦地域づくり活動センター
- 3月5日(火) 午前9時～11時
- 市社会福祉協議会宇和支所
- 3月12日(火) 午後1時～3時
- 野村地域づくり活動センター
- 3月4日(月) 午前9時30分～11時30分
- 城川支所
- 3月15日(金) 午前9時30分～11時30分
- 三瓶支所
- 3月19日(火) 午後1時～3時
- 問 総務課 ☎ 62-6400

### 結婚相談

結婚推進委員が素敵なお縁をサポートする結婚相談。予約不要。

- 教育保健センター
- 3月5日(火) 午後4時～6時
- 三瓶文化会館
- 3月15日(金) 午後1時～3時
- 問 まちづくり推進課 ☎ 62-6403

### 心配ごと相談

日常生活での悩みや困りごとを相談できます。市社会福祉協議会主催。予約不要。

- 狩江地域づくり活動センター
- 3月6日(水) 午後1時30分～3時30分
- 市社会福祉協議会 宇和支所
- 3月12日(火) 午後1時～3時
- 3月26日(火) 午後1時～3時
- 野村保健福祉センター
- 3月12日(火) 午後1時～3時
- 城川支所
- 3月15日(金) 午前9時30分～11時30分
- 三瓶支所
- 3月11日(月) 午後1時～3時
- 問 市社会福祉協議会 本所 ☎ 72-2306

### こころの悩み相談

さまざまな心の悩みと不安に、精神科の医師や保健師が応じます。要予約。

- 教育保健センター 3月13日(水) 午後2時～4時
- 申込締切 3月11日(月)
- 問 健康づくり推進課 ☎ 62-6407

有料広告

人生のリスタートをサポートします！  
**村上勝也法律事務所**  
弁護士 村上勝也 (愛媛県弁護士会所属)  
離婚、夫婦・男女関係、交通事故、相続、成年後見などご相談ください。  
相談料は(1時間ごと)  
個人的なご相談は 5000円(税込) 当事者のご相談は 1万円(税込)  
〒790-0001 西予市野村 231 愛媛県道24-2線11号  
TEL 0893-57-6266  
http://www.murakami-law.net  
LINE@murakami-law

人と人をつなぐサービス  
**サンロードセレモニー**  
家族葬式場 完備  
無料事前相談 受付中  
セレモニーホール西予 電話(0894)69-1500  
セレモニーホール野村 電話(0894)72-1990





# Walk On!

目標に向かって歩み続ける人などを紹介します

「やったらやった分だけの楽しみが」

## 松本 芳隆さん = 三瓶町長早



30代後半に底引き網漁を始めました。それまでは大型トラックの運転手や漁協職員などサラリーマンしてたんですけど、漁師の先輩たちが出す魚を見て、いいなあと思って。やったらやっただけの成果が目に見えて分かるのは励みになります。働く時間帯や休みも自分で決められるし、自分の工夫次第で漁が上手くいったりいかなかったり。その分責任は重いですが、それも自分にとっては心地いいんです。

底引き網漁を始めて何より良かったのは、子どもの成長をきちんと見届け、応援できたこと。陸上と野球をしていた子どもたちに合わせて、働く時間帯を調整していました。午前2時～午後2時までの昼操業にして夕方の部活をサポート

したり、午後5時～午前5時の夜操業にして遠征で大型バスの運転をしたり、思う存分子どもを追っかけができました。

仕事するときはしっかり仕事する、遊ぶときは思いっきり遊ぶ、そんな生き方ができる底引き網漁は自分にとって天職です。自分が底引き網漁を始めた20年前と比べその数は半数くらいに減り、獲れる魚も変わってきています。チャレンジを楽しみながら、体が動く限り底引き網漁を続けていきたいと思っています。

### Profile まつもと・よしたか

1967年生まれ。底引き網漁師、慎将丸船長。趣味はサウナ。事前復興など地域づくりにも力を注ぐ

有料広告

**相続・遺言**  
のことならお任せ!

**みなと司法書士事務所**  
司法書士 飯本博実

無料相談 ☎0894-20-8039

**ユーズドショップ亀田**  
倉・プラチナ買取買取 ブランド買取販売

商品券・金券も高く買取 質屋持ちも

**亀田質店**

営業時間 9:00～20:00 定休日 水曜日・土曜日

大浜店 ☎24-5700 (大浜) 大浜駅前南側出入口西側  
新居町店 ☎24-5700 (新居町) 新居町駅前南側出入口西側

家づくり何でも相談会実施中

**Amami Home**  
株式会社アミホーム 建築士事務所

0893-57-6631 (フリーダイヤル)

粗大ごみから  
**家屋解体**まで  
お任せください。  
まずは **無料見積**  
から!!

西予市許可 環境省知事許可02-30第10000号

**南予総合サービス㈱**  
西予市宇和町明間1236-1  
TEL 0894-69-8551

**シルバー人材センター**

**求仕事と会員を**  
募集しています!

ご入会費をさせていただきます

- 求職 ■ 求職 ■ 求職 ■ 求職
- 生活相談サービス など (お急ぎの場合はお電話下さい)

専任スタッフが丁寧に対応いたします!

〒797-8801 西予市宇和町卯之町三丁目44番地1  
TEL (0894) 33-0190

編集後記

今回の特集は、中学校や講師のみなさんの全面協力のもと、宇和中学校の新たな取組みに乗っかって、生徒たちとの共同制作にチャレンジ。はじめての取材にとまどいながらも、限られた時間で記事を作成したり、写真撮影に走り回ったりと本当に真剣に、一生懸命取り組んでくれました。ありがとうございました。

将来、また一緒に広報せいよが作れたらいいなあと思っています。(正)