

このまちで暮らす
私たちが主役の Magazine

広報せいよ

Seiyo City Public Relations



特集

10年後を見据えて



2020 軒

西予市の住宅に関するこの数字。
10年後にはもっと増えていることが予想されています。
何を示しているのでしょうか。

特集

10年後を見据えて

新型コロナウイルス感染症の影響で掲載情報が変更になる場合があります。詳しくは各問い合わせ先にご確認ください。

このまちで暮らす、私たちが主役の Magazine

広報せいよ

MAIN CONTENTS

- 03 特集 10年後を見据えて
- 12 新生活様式に対応した市役所を目指して
内装などを変更
- 13 12月から
時報が旧小学校区ごとに
- 14 記録と記憶を後世に
平成30年7月豪雨災害記録誌
- 16 水道管を凍結から守る
- 18 令和2年度決算報告
- 22 10月に現地調査
日本ジオパーク再認定審査
- 26 愛媛・大分コラボ企画 豊予交流
- 29 令和4年西予市成人式
- 31 地域おこし協力隊が着任



みなはJR伊之町駅の駅舎にどんな思い出がある？
僕も愛の火鉢や風鈴、いろいろな思い出があるよ
新しい駅舎でも、いっぱい思い出作ってこうね！

On the Cover



改修工事が進む住宅を訪れた芝さん夫妻。
この家を新しい人が使ってくれる日を心待ちにしています。「この地区の人の温かさが今の自分を育ててくれました。ぜひ、ここで子育てしてほしい」と話します。
撮影日：11月3日 撮影場所：城川町川津南

放置空き家が招く 4つのリスク

適切に管理されていない空き家はさまざまな問題を起こすリスクがあります。空き家が近隣の建物や人に被害を与えた場合の責任は所有者などに問われます。



家屋の倒壊や 屋根、壁の破損

倒壊した家屋が隣家などを損傷させた場合、損害賠償の対象になる可能性も。危険な状態の空家は除却の検討を。



庭木の生い茂りと 隣家への越境

空き家に関する相談で最も多い庭木などの問題。生い茂った状態にしておくと野生動物が住み着くことも。



不法侵入

空き家が犯罪に利用されたり、空き家内に置いていたものが盗まれたりする事例が発生しています。

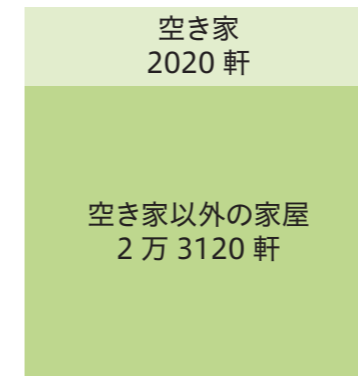


火災

漏電などが原因で空き家から出火するケースが全国で発生しています。ブレーカーは落としておきましょう。

家屋のおよそ1割は空き家 市内の空き家事情は？

市内にある空き家の数は2020軒（平成26年度調査）。特に放置された空き家に関する相談が寄せられています。放置された空き家が招くリスクとは。

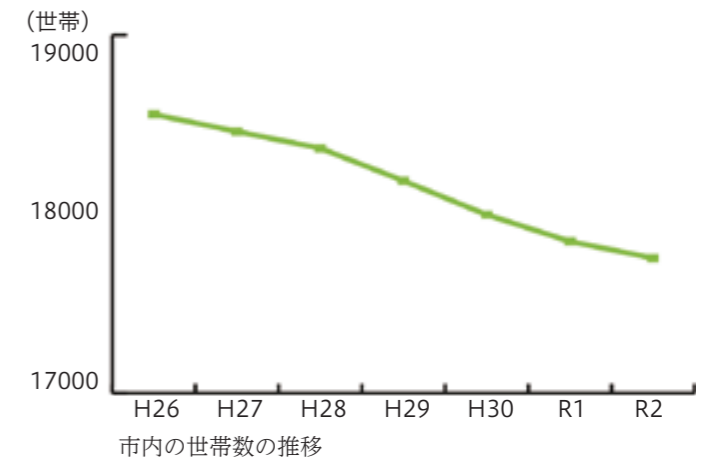


平成26年度空き家調査及び固定資産税にかかる家屋数から作成

住宅は人が住まなくなると、老朽化するスピードが早くなると、老

放置された空き家 倒壊の恐れも

1年以上、使用されていない住宅などを指す「空き家」。住人がいなくなった後も住宅がそのまま残されているため、人口や世帯数の減少の影響を受けて空き家が増加しています。市が平成26年度に実施した調査によると、市内の空き家数は2020軒。市内の家屋全体のおよそ1割に当たります。前回の調査以降も、人口や世帯数の減少は進んでいるため、現在はさらに多くの家屋が空き家になっている可能性があります。



られています。近年では、適切な管理が行われず放置され、柱や屋根、壁などが損傷した「危険空き家」と呼ばれる空き家も増えてきました。危険空き家は最悪の場合倒壊することもあります。空き家の倒壊は、近隣の住宅や住民に危害を加えるだけでなく、災害時に避難路をふさいでしまうことも。空き家の倒壊によって損害が生じた場合は、所有者がその責任を負わなければなりません。

市では危険空き家の倒壊を避けるために除却補助を行っています。被害を出す前に除却しましょう。

今、考える 空き家の活用方法

思い出のたくさんあった家。空き家になったからと言って、取り扱い方法をすぐに決めることは簡単ではありません。しかし、家は放っておくと老朽化していきまます。選択肢の多い今、活用方法を考えることが重要です。

危険空き家の除却を補助

危険空き家を除却するときは、市の補助が受けられます。

- 対象物件**
 - ・市内にある主に居住用の建物
 - ・不良度判定で危険空き家と判定された空家
 - ・沿道に倒壊する可能性のある空家
- 補助対象要件**
 - ・除却工事費のうち、対象工事費が50万円以上のもの
 - ・申請者に市税の滞納がない
 - ・市内に事務所があり、法の定める許可を受けた事業者が行う除却工事

補助額 補助対象経費の5分の4以内
上限80万円

申請方法
申請には事前調査が必要です。建設課にご相談ください。

詳細は市ホームページをご覧ください。



問 建設課 ☎ 62-6410



不動産のプロに聞く 今すぐできる 空き家管理のポイント

いざ、空き家を売ったり、貸したり、自分で使おうと思っても建物が損傷していると活用は難しくなります。

空き家を良好な状態で維持するために気を付けたい4つのポイントを紹介します。

POINT 1 定期的な換気



湿気は住宅の天敵。湿度が上がると床や柱、天井の腐食につながります。換気している家としていない家とでは、損傷の度合いに違いが出ます。

POINT 3 室内の家具などは撤去



室内の家具や貴重品などを運び出しておく、盗難防止につながります。家具が無いと風の通りも良くなるため、換気の効果も上昇。畳も上げておくとベストです。

POINT 2 水道やトイレの水を流す



水道や水洗トイレは内部に水を溜めておくことで、においなどの逆流を防ぐ仕組みになっています。換気と合わせて定期的に水を流し、内部の水を保ちましょう。

POINT 4 草刈りや剪定



庭がある住宅は特に注意が必要です。近所迷惑にならないように草刈りや剪定を行いましょう。作業が難しい場合は事業者などへの依頼の検討も。

「空き家は、ちよつとした手入れで、傷むスピードを緩やかにすることが出来ます」そう語るのは、市空家等対策協議会の委員で、自

「空き家は、ちよつとした手入れで、傷むスピードを緩やかにすることが出来ます」そう語るのは、市空家等対策協議会の委員で、自

空き家の売買や賃借 悩んだときは早めに相談

「空き家は、ちよつとした手入れで、傷むスピードを緩やかにすることが出来ます」そう語るのは、市空家等対策協議会の委員で、自

「受け継いだ空き家も置いておくだけでは傷みが進んで、最終的に除却しか道がなくなってしまう。もし、少しでも空き家を売ったり、貸したりすることを考えているなら、少しでも状態が良いうちに市や不動産業者に相談してほしいです」

Interview

西予市空家等対策協議会委員

選択肢を広げるために こまめな手入れを



成瀬 嘉宏さん
= 宇和町伊賀上 =

空き家を管理している人の多くは、両親や親族から家を相続した人だと思います。突然空き家を相続して、どう使うか決めることは難しいことです。

しかし、住宅は放置していると傷んでしまいます。使い方を考えている間、手入れしておく、その後の選択肢を広げられます。頻繁に空き家に来られない場合は、近所の人に鍵を預けて換気だけでもお願いするのも、おすすめです。

空き家を登録して 買い手、借り手を探す 空き家バンク

空き家を登録し、買い手、借り手を探す空き家バンク制度。登録した物件は専用ページで公開します。

対象物件

- ・市内に所在する空き家
- ・居住可能な空き家
- ・貸付または譲渡可能な空き家
- ・市危険空家除却事業に定める危険空家でない

登録期間 登録日から3年度間
再登録可能

登録までの流れ

- ①申請書を建設課に提出。申請書は市ホームページからダウンロードできます
 - ②協力不動産業者を選択
 - ③登録可能な物件か家屋を確認
 - ④登録完了後、情報を公開
- 問 建設課 ☎ 62-6410

最大10万円 空き家の家財道具 処分費を補助

「空き家を売ったり、貸したりしたいけど、家財道具があってできない…」

市では売買や賃借できる空き家を対象に家財道具の処分費を補助しています。

対象物件

空き家バンクに登録している空き家
補助額 補助対象経費の2分の1以内
上限10万円

申請方法 建設課で申し込み
詳細は市ホームページをご覧ください。

問 建設課 ☎ 62-6410





4



2



3



1

①ゲストハウスの壁には、野村町で作られる手すき和紙「泉貨紙」を貼り付け。自然な風合いが建物になじむ②「立派な梁を見てほしい」と天井はあえてむき出しに。これも古民家ならではの味③「昔は隣の倉庫で牛も飼っていたみたいです」写真を見ながら家の歴史をひも解く④縁側から見える景色がお気に入り

物件を活用した ゲストハウス整備などを補助

移住者や滞在者などの増加を目的とした空き家整備を補助します。

対象

市税の滞納がなく、市内に主たる拠点がある事業者や個人、地域づくり組織

対象物件

- 次にて全てに当てはまるもの
- 申請者が当該物件の所有権などを持っている
- 過去に補助対象物件となっていない
- 当該物件を5年以上利用する意思がある

対象事業

ゲストハウス、お試し移住住宅などの整備

ゲストハウスやシェアハウス、コワーキングスペース、お試し移住住宅などの整備費用の3分の2を補助。空き家バンクに登録された空き家を活用する場合は上限200万円

移住定住に関するイベントなどの開催

移住交流に関する情報発信やイベント開催にかかる費用の2分の1を補助。上限50万円

詳細は市ホームページをご覧ください。

問 まちづくり推進課 ☎ 62-6403



野村地区の中心街から歩いて10分のところに、空き家を活用したゲストハウスがオープンします。

借り手にも、貸し手にもメリットがある

「物件を探すときはあまり情報がなく苦労しましたが、人づてにここを紹介してもらいました。住宅を借りる時に大切にしたいことは、借り手、貸し手両方にメリット

があること。中であつた家具などの整理も手伝いさせてもらいました」そう語るのはシーバース玲名さん。増える空き家を活用して宿泊施設を作ることによって観光につなげたいという思いからゲストハウスを整備しました。

「せっかく建てられた家が使われないのはもったいない。借り手も貸し手もハッピーになれる空き家の貸借がもっと盛んになってほしいです」

進む空き家の利活用 空き家を使った ゲストハウスがオープン

この秋、空き家を活用したゲストハウスがオープン予定。
空き家を使う上で大切にしたいことは。

ゲストハウスを開業



シーバース 玲名さん
=野村町野村=

こだわりは元々あったものを生かすこと 住んでいた人の思いも伝えたい

このゲストハウスを整備するときにこだわったことは、元々あったものを生かすこと。この家にある建具やガラスなどの1つ1つに秘められたストーリーを大家さんから聞かせてもらいました。建具1つ取っても住んでいた人の思いが込められているのは、ここを大切に思っている人がいるからです。

大切にされてきた家へのリスペクトを忘れず、かつて住んでいた人の思いもゲストハウスを利用する人に伝えていきます。

その空き家 市に貸してください

市では空き家を無償で借り上げて整備し、移住者に貸し出しています。ただし、空き家の状況によっては、借り上げられない場合があります。

対象物件 次の全てに該当する物件

- ・市内にあり、現在利用していない住宅または利用しなくなることが確実な住宅
- ・改修することで、一定期間移住者などが使用できる住宅
- ・建物や敷地に抵当権が設定されてなく、各種法令に違反していない住宅
- ・敷地から100m以内に1台分の駐車スペースを確保できる
- ・当該物件の活用について周辺住民などの理解を得ている

賃貸契約できる人

- ・対象物件の所有権などの権利を持つ人
- ・本人や世帯員に市税の滞納がない

借り上げ期間

契約日から11年経った後、最初の3月31日まで
詳細は市ホームページをご覧ください。

問 まちづくり推進課 ☎ 62-6403



Interview

市に空き家を提供

姿や形は変わっても
愛される家であってほしい



おさむ
修さん
しずこ
寿美さん
=東温市=

空き家になってからも、地域の人にも協力してもらいながら、管理を続けていました。そんなときに市の空き家の賃借制度をたまたま知り、すぐに親族に相談。みんなが誰かに生かしてもらった方がうれしいと賛成してくれました。

これから、どんな人が住むかは分かりませんが、その人が住みやすい形で使ってもらいたいと思います。姿や形は変わっても愛される家であってほしいです。



人が住んでいる よみがえった家を見たい

「家を生かしたい」との思いから、家を市に貸し出した人がいます。
かつて住んでいた家を貸し出す思いとは。

川津南地区に改修工事が進む住宅があります。

所有者は芝修さん、寿美さん夫妻。ここは寿美さんの生家で、明治時代に寿美さんの曾祖父が建てたものです。10年ほど前に空き家になりました。手入れは行ってききましたが、老朽化は少しずつ進みます。そんなときに市の空き家賃借制度を見つけました。

「私たちも市外にいてここに住めないし、朽ちてしまうよりは使ってほしいと思い、応募しました。人が住んで、よみがえったこの家を見たいです」

この住宅の改修工事は、来年1月に完了する予定です。

10年後を見据えて

市では、来年度空き家に関する調査を行う予定です。前回の調査からおよそ10年。空き家数の増加が見込まれています。今後も人口や世帯数の減少が進む西予市では、空き家の増加は避けられません。

「まだ空き家になったばかりできれいやけん」今は良好な状態でも、そのまま10年経つと使えなくなっているかもしれません。

「空き家は管理しよらんし、関係ない話よ」10年後には、あなたも空き家を所有しているかもしれません。

空き家は貴重な財産です。しかし、放っておくと老朽化してしまします。10年後を見据えて、管理している空き家を、空き家になるかもしれない家をどう使うのか考えてみましょう。

12月から 時報が旧小学校区ごとに

4月から試験運用として、市内全域で正午と午後5時の1日2回、時報を放送してきました。

半年間で寄せられた意見や9月に各地区行政区長を対象に実施したアンケートなどを踏まえ、今後の時報の運用方法が決定しました。

旧小学校区ごとの運用に

行政区長を対象にしたアンケートでは、時報の要望回数に違いがあったため、旧小学校区ごとに時報の回数が異なります。

アンケート結果などは、市ホームページをご覧ください。



運用開始日 12月1日(水)

曲名

- ・午前6時「ウェストミンスターの鐘」
- ・午前10時「恋は水色」
- ・正午「いつの日も」西予市歌
- ・午後3時「グリーンリーブス」
- ・午後5時「ムーンリバー」

防災行政無線放送を聞くには

今回のアンケートでは、防災行政無線をスピーカー以外の方法で聞きたいという意見もありました。スピーカー以外の方法で防災行政無線を聞く方法をご紹介します。

戸別受信機

防災行政無線放送が始まると自動で戸別受信機から放送が流れます。最大40件まで録音可能。

1世帯につき、1台無償で借りることができます。必要な場合は危機管理課または各支所総務課までお問い合わせください。

コスモキャスト

スマートフォンなどで防災行政無線を聞くことができるアプリです。放送が始まると自動で再生します。下記からダウンロードできます。



iphone



Android

各地区の時報の時間は

次の時間で時報を放送します。

場所によっては放送機器の設置箇所の関係で、隣接する地区の時報が聞こえる場合があります。ご了承ください。

正午・午後5時(2回)

田之浜、中川、石城、宇和町、三瓶、二木生、周木、下泊

午前6時・正午・午後5時(3回)

野村、湊筋、惣川

午前10時・正午・午後3時・5時(4回)

宮野浦・高山、狩江、俵津、多田、田之筋、下宇和、明間、土居、魚成、蔵貫

午前6時、10時、正午、午後3時、5時(5回)

中筋、貝吹、横林、大野ヶ原、遊子川、高川

問 情報推進室 ☎ 62-6404



放送内容は市ホームページで公開中

防災行政無線の放送内容は市ホームページで公開しています。放送日から3日程度は閲覧することができます。

「せいの暮らしのアプリ」をダウンロードしておくと、放送があった日の午後8時に通知が届きます。



iphone



Android



変更後の1階のイメージ(現在の市民課、税務課)

市は、新型コロナウイルス感染症による新しい生活様式や令和5年4月開始予定の地域づくり活動センターに対応できる庁舎づくりに取り組みます。12月中旬から2月にかけて本庁舎のレイアウト変更や内装工事を行う計画です。工事中はご迷惑をおかけしますが、利用者が安心して市役所を利用できるように取り組んでいきます。ご理解ご協力をお願いします。今後のスケジュールなどは広報せいやなどで随時お知らせします。

問 情報推進室 ☎ 62-6404



変更後の1階のイメージ(現在の長寿介護課)

新生活様式に対応した
市役所を目指して
内装などを変更

西予市民病院が、令和3年度救急医療功労者厚生労働大臣表彰を受賞しました。

この表彰は、長年にわたり地域の救急医療の確保、救急医療対策の推進に貢献した医療機関などに与えられるものです。令和3年度は、全国で10医療機関が受賞しました。

問 西予市民病院 ☎ 62-1121



西予市民病院に
救急医療功労者
厚生労働大臣表彰

せいよクラブ

Say!YO!CLUB

皆さんから寄せられた、身近な話題を紹介します



仕掛けたくりわな

新米ハンターの挑戦

昨年、これまでにないくらいイノシシの農作物被害がでたので、一念発起してわな免許を取得。イノシシは警戒心が強く、人間の臭いがするわなには掛からない。わなを仕掛けたら辛抱強く待つのみ。仕掛けて3週間。様子を見に行くといつもと風景が違う。もしかやと思つてわなに近づくと、イノシシの突進！思わず声を上げて驚いた。わなにつながれているため接触はなかったが、野生の力強さを目の当たりにした。その後は仲間と協力して、初めての捕獲。

まだまだ多くの被害を耳にする今日。新米ハンターの挑戦は続く！（ペンネーム ゴンフリックスさん）

果敢に挑み全国で快進撃 野村ジュニア

春の全国大会に初戦で敗れ、涙を流したその日から、子どもたちの挑戦が始まりました。自分たちに足りなかったものを見つめ直し、コロナ禍で活動が制限されるもワンチームで一杯の準備をして臨んだ夏の愛媛大会。試合ごとにヒーローが生まれ、全員ソフトで優勝をつかみ取り、再び全国大会への切符を手にしました。リベンジを誓った全国大会では、春の悪夢を振り払い、名立たる強豪に競り勝ち破竹の三連勝でベスト8に進出することができました。

この体験は、子どもたちの今後の人生の糧となり、将来を豊かにしてくれるものと確信しています。これまで支えてくださった皆さまに心から感謝を申し上げます。（ペンネーム 子どもたちの成長を心から願う野村太郎さん）



復興だより

復興や、支援の状況などをお伝えします。

問 復興支援課 ☎ 62-1455

菜園共創プロジェクト サツマイモの収穫イベント

野村高校生による「菜園共創プロジェクト」。10月16日(土)にさつまいもの収穫イベント「でっかいおいもみーつけた」を開催しました。



このイベントは野村高校生が企画。新型コロナウイルス感染症対策を徹底した上で、地元の保育園児・幼稚園児や愛媛大学の学生ら53人が参加しました。当日は天候にも恵まれ、和やかな雰囲気の中で参加者らは汗を流しました。参加した子どもたちは「いっぱい採れて楽しかった」「サツマイモが大きくてびっくりした」と笑顔で話しました。収穫したサツマイモは持ち



参加者全員で記念写真

帰り食育活動につなげる他、野村高校生が主体となって実施する予定のオリジナルスイーツ制作に活用します。

今回のイベントで、当初構想していた「菜園をたくさんの人が集う場所に」という目標を1つ達成することができました。

11月下旬にもイベントを開催予定

今後は、コスモスが見頃を迎える11月下旬頃に、人が集うことのできるイベントを計画中です。

問 復興支援課 ☎ 62-1455

記録と記憶を後世に
平成30年7月豪雨
災害記録誌



平成30年7月豪雨から3年。災害の記録と記憶をつづつた災害記録誌が完成しました。

この災害記録誌の目的は災害の記録と記憶を後世に残すことで、災害と向き合い、今後の災害対策に活用すること。災害記録誌には、当時の被害状況や復興への歩みを実際に携わった人たちの声と合わせて掲載しています。

自分の命を守るために、目を通していただきたい一冊です。

災害記録誌は、市ホームページや図書交流館、各地区公民館で閲覧できます。

問 危機管理課 ☎ 62-6491



テーマは自由。待ちよります！

おたより募集

おたより方法

メッセージやエピソードとあわせて氏名（ペンネーム可）と連絡先を記入してください。メールの場合は題名に「せいよクラブ」と記載してください。文章は紙面の都合上、調整させていただくことがあります。

注意事項

コーナーの特性上、行政への要望や個人を誹謗・中傷するもの、勧誘や営業行為などにあたる内容は掲載できません。

送付先

【メールの場合】

jouhou@city.seiyo.ehime.jp

【FAXの場合】0894-62-1968

【ハガキの場合】〒797-8501

愛媛県西予市宇和町卯之町三丁目434番地1 西予市役所政策推進課 情報推進室「せいよクラブ」宛

凍結したときは

1 自然に溶けるのを待つ

自然に溶けるのを待つのが一番。
凍った状態で無理に蛇口をひねると、
破損する場合があります。

2 40℃～50℃のお湯をかけて ゆっくり溶かす

凍った部分に必ずタオルなどを被せて、
40℃から 50℃程度のお湯をゆっくりか
ける。
熱湯は絶対にかけない。蛇口などが破
損する場合があります。

破損・漏水したら

1 止水栓を閉める

「メーターボックス」内
の止水栓を閉め、破損
した部分にテープを巻
き応急処置しましょう。



2 修理は事業者へ

市指定給水装置工事業者
まで修理の依頼を。水道メー
ターから宅内の修理（給水
装置を含む）は市役所では
対応できません。修理費用
は個人負担です。

空き家も対策を

空き家を所有している人
や管理を任されている人は、
凍結防止や破損後の漏水を
防ぐために止水栓を閉めて
おくなどの対策をお願いします。

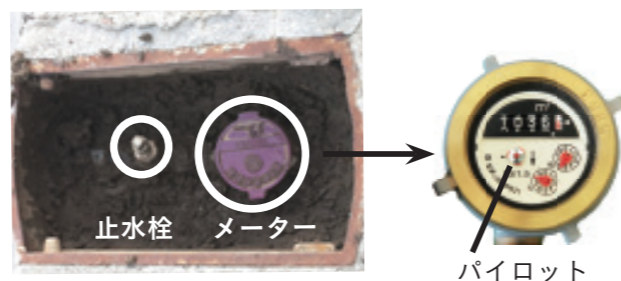
漏水かも!?点検するには

1 全ての蛇口を閉める

給水装置や給湯器など、自動で流入する部
分も閉めます。

2 「パイロット」を確認する

メーターの「パイロット」をしばらく見
てみてください。回っている場合は、宅
内漏水の可能性がります。



「メーターボックス」 どこ?



平成 30 年 2 月の寒波では「メーター
ボックス」がどこにあるか分からず、止
水できない事例が多くみられました。

メーターボックスは、主に玄関付近や
駐車場に設置されています。自宅のメー
ターボックスがどこにあるか、今すぐ確
認をおこなってください。

水道管を 凍結から守る

気温が 0℃を下回ると水道管内の水が凍って、体積
が増えることで、水道管が破裂する恐れがあります。
給水装置は個人の所有物であるため、破損すると修
理費用を負担しなければなりません。
水道管の防寒対策をお願いします。

問 上下水道課 ☎ 62-6411

凍結しやすい条件・箇所

- ・マイナス 4℃以下（日陰や風当たりの強いと
ころはマイナス 1℃～マイナス 2℃になっ
たら要注意）
- ・屋外でむき出しになっている水道管
- ・家の北側や陽の当たらない水道管
- ・風当たりの強い場所にある水道管

凍結予防の方法

1 寒くなる前に保温対策

手順



- ・屋外の水道管や蛇口は保温材や毛布、布き
れなどで蛇口の上まで完全に包み、ビニ
ールなどを巻いて濡れないようにする
- ・北側の床下部分が開放されている場合は、
床下の配管への北風の直撃を防ぐために一
時的に板などでふさぐ

2 冷え込みそうな夜は…

- ・蛇口から、少量の水を出しておく
のも有効。ただし流した水には料
金がかかるので水はバケツなどに
貯め、再利用しましょう

給水装置（給湯器など）にも注意

- ・蛇口を止めても給湯器内部や配
管内に水が残り、この水が凍る
ことがあるため取扱説明書で凍
結防止方法を確認しておく
- ・メーターボックスの中に毛布や
布、新聞紙を入れたり、メー
ターボックスの上にダンボールを乗せ
たりして保温することも効果的

民生費関係 74億1993万円
(前年度比 79万円の増)

障がい者や高齢者に対する福祉、子育て支援などのための経費。
 【高齢者福祉】 14億6380万円
 【障がい者福祉】 13億9155万円
 【後期高齢者医療】 8億7107万円
 【国民健康保険特別会計への繰出金】 4億5455万円
 【保育所管理・施設整備】 4億3017万円
 【児童手当】 3億9778万円

土木費関係 26億4986万円
(前年度比 6億7840万円の増)

道路、橋りょう、河川、下水道、公園の整備など、まちづくりのための経費。
 【災害公営住宅】 6億4676万円
 【下水道の維持管理】 4億5971万円
 【橋りょう整備】 2億5027万円
 【道路の新設改良】 1億6386万円
 【道路・橋りょうの維持管理】 1億6042万円

教育費関係 32億3041万円
(前年度比 2億2533万円の増)

学校教育や生涯学習の充実、芸術・文化・スポーツ振興のための経費。
 【小学校・中学校】 8億867万円
 【給食センターの運営・建設】 6億7725万円
 【公民館】 1億9367万円
 【文化施設】 1億4422万円
 【体育施設】 1億4133万円

新型コロナウイルス感染症対応地方創生臨時交付金を活用した事業 9億2558万円

新型コロナウイルス感染症対策のために臨時交付金を活用して行った事業の経費。
 【感染拡大の防止】 6380万円
 【市民の暮らしの支援】 1億3593万円
 【地域経済の支援】 5億7473万円
 【社会生活の維持】 1013万円
 【公共施設の安心安全】 1億4099万円

総務費関係 68億3620万円
(前年度比 33億5970万円の増)

地域振興や各種計画の推進、システム管理、徴税、財務などのための経費。
 【特別定額給付金】 36億9536万円
 【卯之町はちのじ事業】 4億2666万円
 【地域振興】 3億704万円
 【電算管理】 2億9128万円

公債費関係 41億1849万円
(前年度比 4億8957万円の増)

借入金（市の借金）返済や、利息を支払うための経費。
 【元金の返済に必要とした経費】 39億6201万円
 【利息に必要とした経費】 1億5648万円

衛生費関係 22億3343万円
(前年度比 3億4995万円の減)

病気の予防や医療の充実、ごみ処理や環境保全・保護のための経費。
 【し尿処理】 1億2752万円
 【病院】 8億3479万円
 【がん検診・予防接種など】 1億4470万円

農林水産業費関係 25億9528万円
(前年度比 7222万円の減)

農林水産業振興や基盤整備のための経費。
 【林業振興】 6億1252万円
 【農業振興】 3億5933万円
 【畜産振興】 2億5280万円
 【農地整備など】 2億2590万円
 【漁港の整備・維持管理】 1億4189万円

災害復旧費関係 18億9872万円
(前年度比 10億622万円の減)

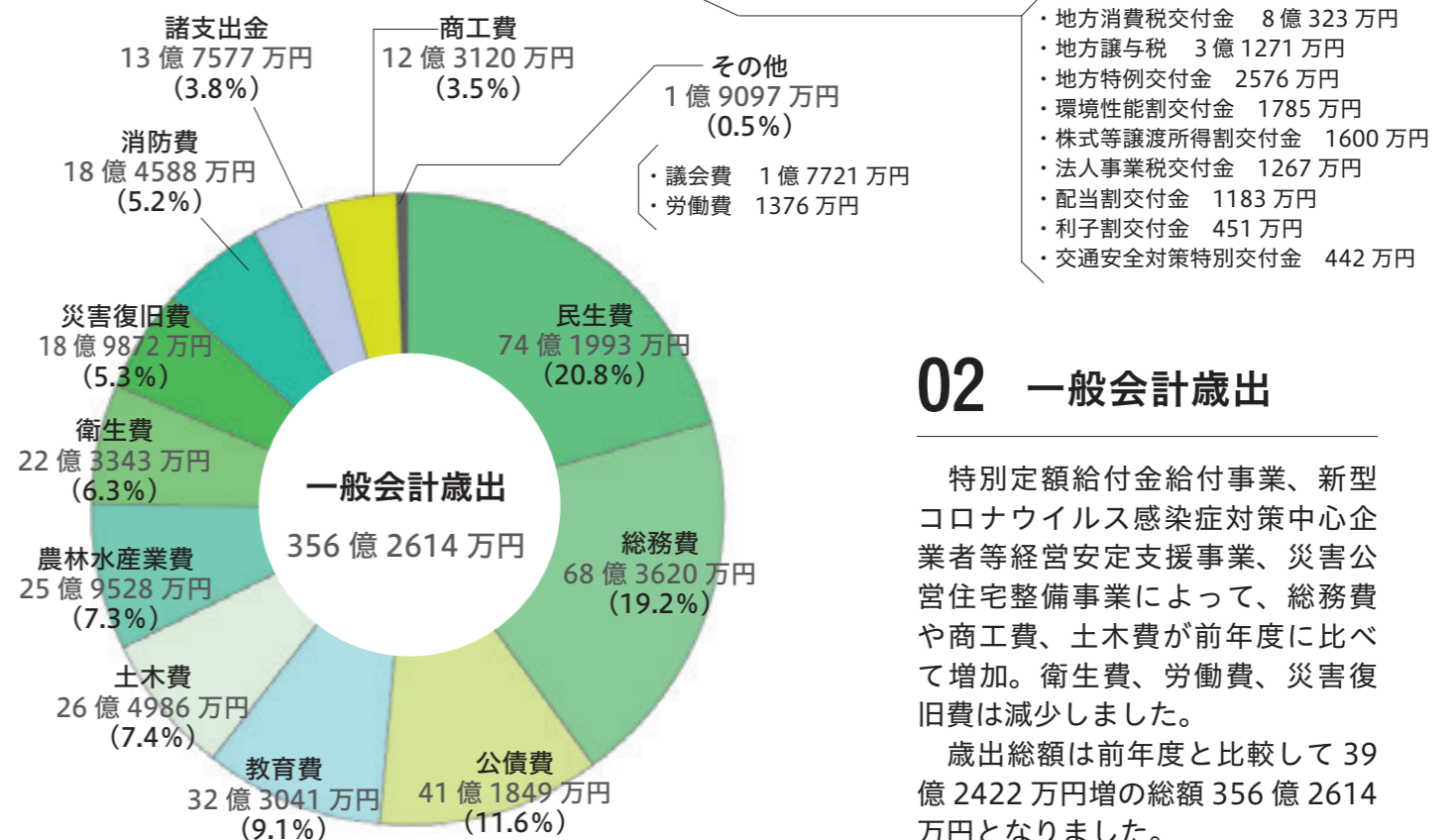
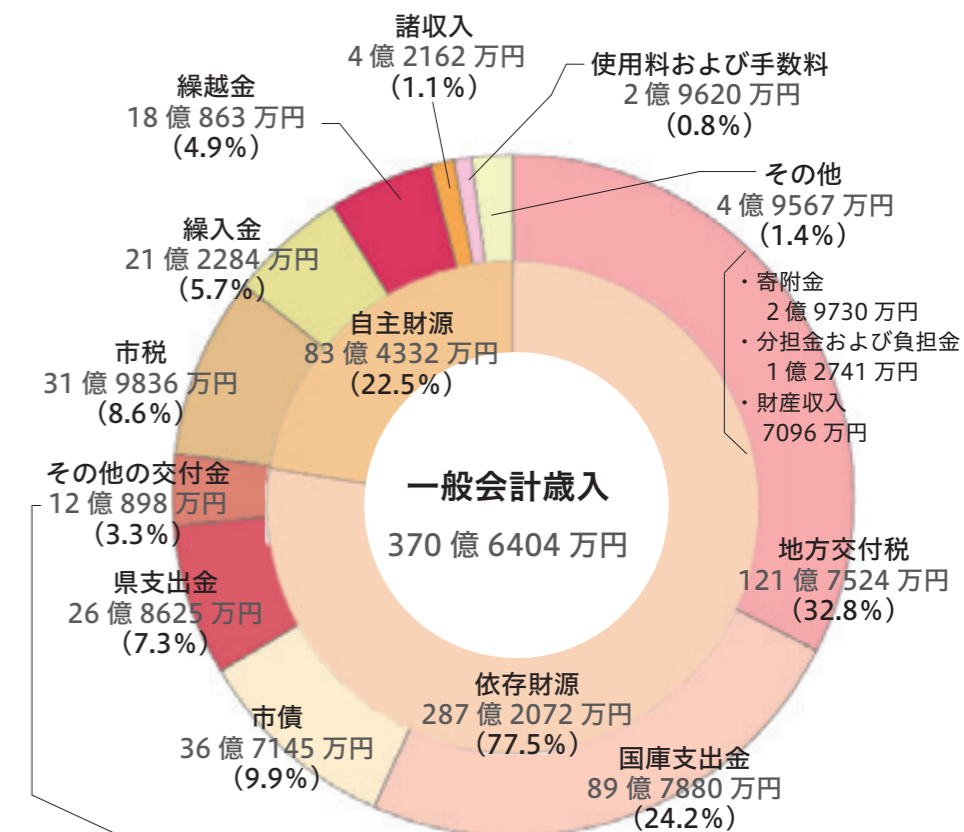
災害復旧のための経費。
 【野村保育所の復旧】 4億6837万円
 【道路・橋りょう・河川復旧】 3億8436万円
 【農地・農業用施設の復旧】 4億9687万円
 【林業用施設の復旧】 5億2326万円

税金や、国・県からの補助金などどのように使われたのか。市の財政状況は、どのようになっているのかなどをお知らせします。問 財政課 ☎ 62-6402

基本的な経費を計上した、自治体の中心となる会計

01 一般会計歳入

健全な財政運営によって、歳入が歳出を上回る黒字決算となりました。
 新型コロナウイルス感染症対策に伴う国庫支出金や県支出金が増加しましたが、平成30年7月豪雨災害に関する経費の減などによって特別交付税が減少。前年度と比較して35億5349万円増の総額370億6404万円となりました。



02 一般会計歳出

特別定額給付金給付事業、新型コロナウイルス感染症対策中心企業者等経営安定支援事業、災害公営住宅整備事業によって、総務費や商工費、土木費が前年度に比べて増加。衛生費、労働費、災害復旧費は減少しました。
 歳出総額は前年度と比較して39億2422万円増の総額356億2614万円となりました。

特定の事業を行い、一般会計と区分して経理する会計

06 特別会計

【歳入総額】125億3697万円

前年度から6606万円、0.5%の増加。うち、一般会計からの繰入金19億2778万円、前年度から5256万円の増加しました。

【歳出総額】123億6535万円

前年度から1億4977万円増加しました。全ての特別会計が前年度より増加。全体では、前年度と比較して1.2%増加しました。

特別会計名	歳入総額①	歳出総額②	歳入歳出差引額③=①-②
育英会奨学資金貸付特別会計	4333万円	1674万円	2659万円
国民健康保険特別会計(事業勘定)	52億861万円	51億3965万円	6896万円
診療所勘定会計	1億4181万円	1億4181万円	0万円
後期高齢者医療特別会計	6億6664万円	6億4807万円	1857万円
介護保険特別会計	61億3097万円	60億7399万円	5698万円
農業集落排水事業特別会計	3億4561万円	3億4509万円	52万円
合計	125億3697万円	123億6535万円	1億7162万円

※万円未満を端数調整しているため、総額と内訳の合計が一致しない場合があります。
※令和2年度から住宅新築資金等貸付事業特別会計が廃止。簡易水道事業特別会計と公共下水道事業特別会計は公営企業会計に移行。

事業収益で運営し、独立して経理する会計

07 企業会計

【収入総額】73億9475万円

前年度から16億2288万円、28.1%の増加

【支出総額】77億1351万円

前年度から13億7446万円、21.7%の増加

前年度に比べ全ての事業で収入・支出総額ともに増加。一般会計からの繰入金は、野村介護老人保健施設事業会計と野村病院事業会計は減少しましたが、その他の会計は増加し、15億1923万円を繰り入れました。

用語解説

【実質赤字比率】

一般会計などの赤字の程度を指標化し財政運営の深刻度を示すもの。黒字のため指数はありませんが、数値化すると△6.56%となります。

【連結実質赤字比率】

全ての会計の赤字や黒字を合算し、市全体としての赤字の程度を指標化し、財政運営の深刻度を示すもの。黒字のため指数はありませんが、数値化すると△27.68%となります。

【実質公債費比率】

借入金の返済額などの大きさを指標化し、資金繰りの危険度を示すもの。3カ年平均の数値は10.5%で、早期健全化基準(25.0%)を下回っていますが、前年度に比べ0.8%上昇(悪化)しています。

【将来負担比率】

借入金など将来支払っていく可能性がある負担の大きさを指標化し、将来の財政運営を圧迫する可能性を示すもの。数値は72.9%で、早期健全化基準(350.0%)を下回っていますが、前年度に比べ0.5%上昇(悪化)しています。

企業会計名	収入	支出	
水道事業会計	収益的収支	7億955万円	6億7584万円
	資本的収支	1億1008万円	2億9213万円
簡易水道事業会計	収益的収支	1億3112万円	1億3871万円
	資本的収支	560万円	1304万円
公共下水道事業会計	収益的収支	5億700万円	4億6502万円
	資本的収支	3億4708万円	3億2054万円
病院事業会計	収益的収支	40億6296万円	41億4149万円
	資本的収支	9億1690万円	10億6456万円
野村介護老人保健施設事業会計	収益的収支	5億5926万円	5億5630万円
	資本的収支	4520万円	4586万円
合計	収益的収支	59億6989万円	59億7737万円
	資本的収支	14億2486万円	17億3614万円

※万円未満を端数調整しているため、総額と内訳の合計が一致しない場合があります。

※令和2年度から、簡易水道事業特別会計と公共下水道事業特別会計が公営企業会計に移行。

08 財政健全化の推進

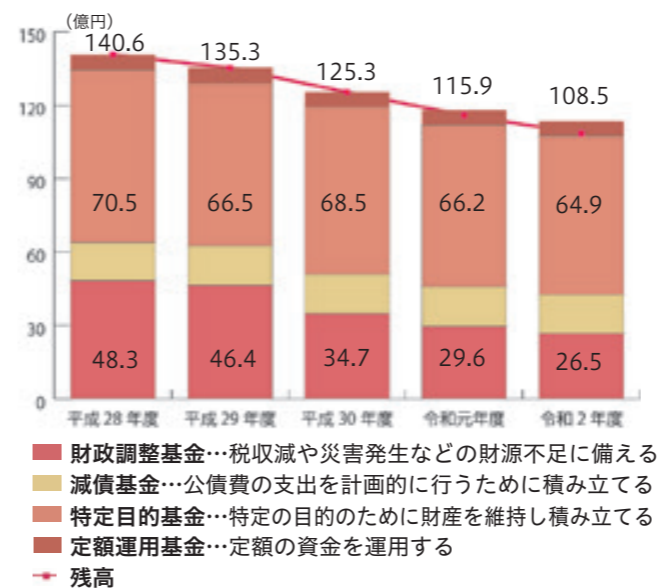
西予市はいずれの指標も基準を下回っており、健全な財政状況といえます。

健全化判断比率	健全時期	早期健全化団体	財政再生団体
実質赤字比率	★西予市	12.73%	20.0%
連結実質赤字比率	★西予市	17.73%	30.0%
実質公債費比率	10.5%★西予市	25.0%	35.0%
将来負担比率	72.9%★西予市	350.0%	

公営企業の資金不足比率

資金不足比率	経営健全化基準
全公営企業会計	—
西予市	20.0%

西予市全ての公営企業において、資金不足額は生じていません。



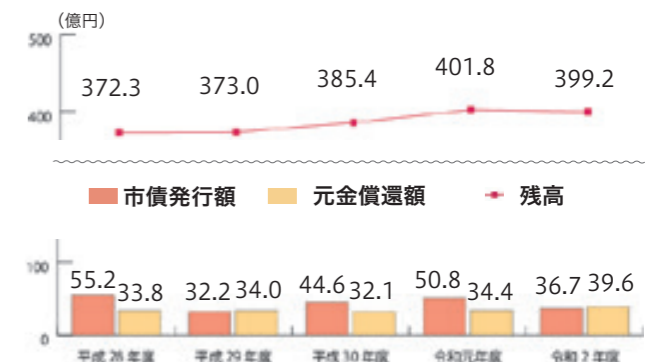
05 基金(貯金) 普通会計

財源不足を補うために財政調整基金など21億1384万円を取り崩しました。一方で特別交付税などの歳入で13億7577万円を積み立て、市の基金残高は、利子収入を含めて7億3807万円減の108億5232万円となりました。

04 市債(借金) 普通会計

【防災行政無線デジタル整備】7億210万円
【災害公営住宅整備】2億9530万円
【ジオパーク拠点施設整備】1億5380万円
など、合計36億7146万円を借り入れました。平成30年7月豪雨災害の復旧事業の減少によって、前年度と比較して14億816万円の減となっています。

39億6201万円の元金償還を行い、市債残高は前年度より2億6311万円減額し、399億1625万円となりました。



1人あたりがもらったお金 101万9924円

市民からの収入	国からの収入	県からの収入	市債(借入金)	その他の収入
11万1271円	59万2041円	9万7261円	10万1031円	11万8320円

市税 8万8012円
使用料・手数料 8151円
分担金・負担金 3506円
寄附金など 1万1602円

・前年度繰越金
・特別会計などからの繰入金

1人あたりが使ったお金 98万357円

議会費	総務費	民生費	衛生費	農林水産業費	商工費
4876円	18万8118円	20万4181円	6万1459円	7万1417円	3万3880円
土木費	消防費	教育費	災害復旧費	公債費(返済金)	その他の支出
7万2919円	5万795円	8万8894円	5万2249円	11万3332円	3万8237円

・労働費
・諸支出金(基金積立金など)

半年で50冊以上 多読者を表彰



図書交流館では、図書館の本をたくさん読んだ小中学生を多読者として表彰しています。今年は4月から9月の間に本を50冊以上読んだ108人に多読者賞を送りました。

特に読んだ本の数が多い児童・生徒30人を招き、10月16日（土）に野村分館と三瓶分館、10月23日（土）にまなびあんで表彰式を開催しました。

表彰式招待者（敬称略）

【宇和町小】笹本賢司、水野 征、岡野謙信、三好悠心、加藤結椰、小林愛生【多田小】原田和也、原田直人【中川小】徳本三桜【宇和中】宇都宮芽依【野村小】山里青空、土居康輝、島津昊明、土居美咲、大塚莉奈、落合恵菜、宇都宮颯斗、島津凜、宇都宮陽咲【野村中】山里風雅【三瓶小】橘井悠斗、山本暁生、兵頭官明、兵頭花奈、朝田隼太、赤坂美波、三好璃子、浅川真花、浅川竜聖、宇都宮萌那

■上映会を開催

まなびあん上映会を開催します。入場無料。

上映作品

「すみっコぐらし〜とびだす絵本とひみつのコ〜」

日時 12月11日（土）

場所 市図書交流館まなびあん

問 市図書交流館まなびあん

☎ 62-6420

西予市の暮らしを時代、地域別に紹介 弥生時代の宇和

北宇和郡鬼北町の興野々寺山遺跡は、弥生時代後期の集落遺跡です。この遺跡から検出された11棟の住居の跡は、いずれも1辺が3m程度の方形小型のもので、柱の穴を持たないという特徴があります。宇和盆地の弥生時代の方形の住居の跡が1辺7～7.5mほどで、円形では直径が5.6～6mになり柱を持つことと対照的です。

石器から見る生業の違い

宇和盆地では稲作が営まれていて、稲の世話をするためにはその土地に定住する必要があります。したがって住居もしっかりしたものを作らなければなりません。一方、興野々の柱をもたない住居では長期間定住できないことが

ら、稲作のような定住が必要な生業が営まれていたかどうか疑わしく思われます。

石器は、たたき石や石皿といった木の実をすりつぶす道具と、石錘という漁網に付けるおもりが出土していて、採集活動や漁労など縄文時代的な生業が営まれていたことが想定されます。石ぞくも出土しているため、狩猟も行われていたことでしょう。しかし、稲作を営んでいた証拠は確認されていません。

弥生時代の南予では、この興野々寺山遺跡のように、内陸部でも稲作を主な生業としない地域が存在したのです。

問 スポーツ・文化課

☎ 62-6416

夕暮れ時は早めにライト点灯 前照灯のこまめな切り替えで事故防止

日没時間が最も早くなる12月は交通事故が多発します。夕暮れ時に自動車や自転車を運転するときは早めにライトを点灯しましょう。

- ・車のライトは上向きが原則
- ・前照灯をこまめに切り替えましょう

- ・歩行者や自転車利用者は反射材を着用しましょう

ライト点灯推奨時間 12月は午後4時30分

12月は夕暮れ時の早めのライト点灯・前照灯のこまめな切り替えキャンペーンを行っています。

問 西予警察署 ☎ 62-0110 警察相談専用電話 ☎ # 9110



新しいサイトを紹介③ ナルタキ古墳群



令和3年度四国西予ジオパーク推進協議会総会で、新たに6つのサイト（1つは分類の変更）が加わることになりました。毎月1つずつ紹介していきます。

10月に現地調査 日本ジオパーク再認定審査

日本ジオパークに認定されているジオパークは4年に1度、活動の推進状況などを確認する再認定審査を受ける必要があります。活動の推進が見られないジオパークは、認定取り消しになる場合も。四国西予ジオパークは今年度、2回目の再認定審査を迎えました。

四国西予ジオミュージアムなどを視察

10月25日（月）～28日（水）に現地調査を実施。現地調査は4年間の活動内容などをまとめた再認定審査報告書に基づき、地域の視察や関係者と意見交換を行います。

審査員らは、初日に卯之町駅前複合施設「ゆるりあん」のジオパーク関連の展示の見学。2日目は市長や四国西予ジオパーク推進協議会関係者からのヒアリング、乙亥会館の災害伝承展示室の視察し、3日目に明浜・三瓶・城川のサイトと四国西予ジオミュージアムの視察を行いました。

最終日には、事務局へのヒアリングも行われ、今後の4年間の取り組みに向けた体制や環境への理解を深め、より良い地域をつくっていくことなどが確認されました。

審査結果は1月末頃に発表される予定です。

問 ジオパーク推進室 ☎ 62-6403

ナルタキ古墳群（文化サイト：肱川上流エリア）

宇和町岩木の標高およそ270mの河内谷山麓の緩斜面に立地する古墳時代後期の古墳群です。9号墳まで確認されていて、現在でも1・2・5・7号墳などを見ることができます（1号墳以外は半壊）。

1号墳は6世紀後半に築造された直径およそ13～14mの円墳です。石室からは須恵器や鉄刀、玉類などが出土しています。須恵器のうち装飾付壺は南予で初めての出土例です。装飾大刀や豊富な装身具の出土は、1号墳に埋葬された人の地位が高いものであったことを示しています。

出土品などから、ナルタキ古墳群は宇和盆地における有力者が一定期間営んだ墓域であったと考えられています。

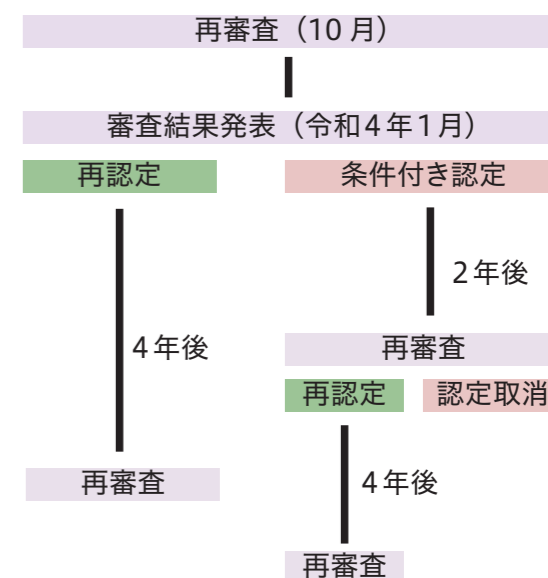
新しいサイトは市ホームページでも紹介しています。



問 ジオパーク推進室 ☎ 62-6403



準備中の四国西予ジオミュージアム内を視察



ジオパーク再認定審査の流れ

Health 永久歯への影響も乳歯を守りましょう

乳歯は3～9カ月頃から生え始め、2歳頃に生えそろう。乳歯は食べ物をかむこと以外にもさまざまな役割があります。

乳歯の役割

- ・しっかり噛むことで発育に必要な栄養分を吸収することができる。あごの骨の成長も促進される
 - ・正しい発音が身につく
 - ・永久歯が正しい位置に生えるように誘導する
- 歯が生え始める乳児期からむし歯予防に努め、歯と口の健康を保ちましょう。

むし歯予防のポイント

- ・食べた磨くを習慣化
- ・おやつの時間と量を決める
- ・定期的に歯科検診を受診。フッ素塗布も効果的
- ・家族全員でむし歯予防を心掛ける

幼児期のおやつのポイント

幼児期のおやつは食事では取りきれない栄養を補給することが目的です。不足しがちな栄養素を補える食品を選びましょう（おにぎり、サンドイッチ、芋類、野菜、果物、牛乳、乳製品など）。

3歳児の糖分の1日の目安量は大きじ1杯分(9g)です。お菓子やジュースに含まれている糖分の量を確認し、取り過ぎに注意しましょう。

2歳児対象の教室開催中

市では2歳児親子教室「ふたばちゃん」を実施中。生活習慣やむし歯予防について学ぶことができます。対象者には個別に通知が届きます。

問 健康づくり推進課 ☎ 62-6407

令和3年度防火ポスター入賞作品

市内の小中学校から438点の応募があり、厳正な審査の結果、101点の入賞作品を決定。入賞者を紹介します。敬称略。

最優秀賞



三瀬 春人
(野村小1)



今内 大智
(明浜小2)



原田 千鶴
(明浜小3)



今内 蓮
(明浜小4)



林 昂汰
(皆田小5)



古谷 優奈
(三瓶小6)



門多 莉穂子
(宇和中)

入賞作品は市ホームページに掲載するほかCATVで放映し、火災予防啓発のために活用していきます。

危険物安全協会長賞

【小学1年】岡澤憲伸(野村)、別宮花依(野村)【小学2年】松本歩(皆田)、松本颯(皆田)【小学3年】松浦花(宇和町)、渡邊樹奈(明浜)【小学4年】橋本一輝(明浜)、上甲ひかり(皆田)【小学5年】伊勢龍志朗(明浜)、橋本歩優(明浜)【小学6年】河野隼也(田之筋)、正司義哲(田之筋)【中学生の部】河野綾香(野村)、山内華乃音(城川)

優秀賞

【小学1年】二宮一樹(城川)、政田陽向(明浜)【小学2年】渡邊龍翔(皆田)、庄司光志朗(皆田)、末光結翔(皆田)【小学3年】伊勢賢志朗(明浜)、麓優斗(皆田)、中村友哉(皆田)【小学4年】上甲百夏(明浜)、清家大希(明浜)、西田颯佑(明浜)、菊池快成(皆田)、三好香侍(皆田)【小学5年】永田悠悟(宇和町)、吉川仁瑚(城川)、宮本佳奈(三瓶)、高橋条太郎(皆田)【小学6年】仲川裕斗(三瓶)、二宮楓芽(田之筋)、山口実咲(田之筋)【中学生の部】坂井優太(三瓶)、二宮凜(三瓶)、井上香奈子(三瓶)、兵頭花実(三瓶)、樋口姫依(宇和)、岡田百華(宇和)

問 市消防本部 ☎ 62-0119

問 市消費生活センター ☎ 62-1285

確認しましょう

- ・利用していないサブスクの支払いがないか、クレジットカードなどの明細は毎月確認しましょう
- ・サブスクの無料体験を申し込む際は、契約条件をよく確認しましょう
- ・解約する場合は、事業者の公式ホームページなどで手続き方法を確認しましょう
- ・申し込む前に、事業者名や契約金額、サブス内容、解約方法を確認しましょう
- ・利用していないサブスクの支払いがないか、クレジットカードなどの明細は毎月確認しましょう

アドバイス

- ・サブスクの無料体験を申し込む際は、契約条件をよく確認しましょう
- ・解約する場合は、事業者の公式ホームページなどで手続き方法を確認しましょう
- ・申し込む前に、事業者名や契約金額、サブス内容、解約方法を確認しましょう
- ・利用していないサブスクの支払いがないか、クレジットカードなどの明細は毎月確認しましょう

相談事例

- ・動画配信サービスの解約を忘れ、利用していないのに代金を請求された
- ・サービス利用のために登録したメールアドレスが分からず、解約できない
- ・ダイエツトアプリの無料体験後、退会したつもりが継続課金になっていた

Hospital 災害や急病時にも使える1人1冊お薬手帳を携帯しましょう

医療機関や調剤薬局で「お薬手帳はお持ちですか」と聞かれたり、お薬手帳を作るよう勧められたりしたことはありませんか。

お薬手帳は、処方された薬の名前や飲む量、回数、飲み方、注意することなどを記録しておくための手帳です。

お薬手帳のメリット

2つの異なる医療機関から薬をもらうときに、飲み合わせやお薬の重複を避けることができます。

介護が必要な人や小さな子どもなど自分で薬の管理が難しい場合も、お薬手帳があれば、本人以外の方が服用する薬を管理できます。

お薬手帳の活用法

・常に携帯を

医療機関に行くとき以外も携帯しましょう。災害や事故、旅先での急病時などに役立ちます。



・1人1冊持つ

医療機関ごとに分けてしまうと薬の重複や飲み合わせの良くない薬を処方される場合があります。

・既往症などの情報を記載

主な既往症やアレルギー、副作用歴などの情報を記載しましょう。

薬は適量を正しく服用することで効果が得られます。お薬手帳は有効な薬の服用に役立ちます。

お薬手帳は医療機関や調剤薬局などで無料で作れます。

問 西予市民病院 ☎ 62-1121
野村病院 ☎ 72-0180

Consumer affairs center

Human rights 増加する外国人互いの人権尊重を

日本に入国する外国人は長期的に増加しています。2020年にはおよそ4115万人と過去最高となっています。このような中で、言語や宗教、文化、習慣などの違いから、外国人をめぐるさまざまな人権問題が発生しています。

どんな問題があるの

外国人であることを理由に、宿泊やアパート入居を拒否されたり、理容店においてサービスの提供を拒否されたり、特定の国籍の外国人を排斥するヘイトスピーチが公然と行われています。

人権を守るための対策は

法務省では啓発活動の他、外国人であることを理由とした差別などの人権問題について、法務局職員や人権擁護委員が相談に応じています。必要に応じて事実関係の調査を行い、被害の救済や予防を図っています。

県でも、啓発活動や国際理解教育の推進、暮らしやすい地域社会づくり、情報提供、相談体制の充実などを図っています。

文化、生活習慣の理解を

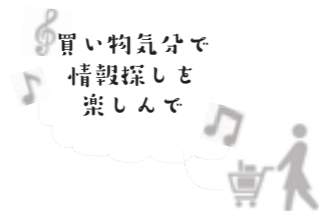
10月1日現在、市内在住外国人は283人。身近な存在になっています。偏見や差別をなくしていくため、外国人の文化や生活習慣などの多様性を理解・尊重し、お互いの人権に配慮した行動をしていきましょう。

問 人権啓発課 ☎ 62-6492

「解約したはず…」サブスクのトラブルに注意



「サブスクリプション(以下、サブスク)」とは、定期的に一定額を支払うことで、利用できるサービスのことです。最近では、音楽や映画配信などのサブスクが増加しています。一般的に、契約後に解約しない限り自動的に支払いが継続されます。



Information market

仕事や生活、趣味に役立つ最新情報をお届けします。
 パラパラめくって、気になるものをチェック！
 自分にぴったりの掘り出し情報が、きっと見つかります。

イベント



宇和文化の里駅伝競走大会

今年も第35回中高齢者駅伝競走大会1・2部（5区間21km）、3部（5区間17.4km）と第28回女子駅伝競走大会（5区間17.4km）を同日開催。

新型コロナウイルス感染症の感染拡大状況によっては中止する場合があります。

商店街をランナーが駆け抜けます。大会中はご迷惑をおかけしますが、ご協力をお願いします。

日時 12月5日（日）午前10時スタート

場所 宇和町小学校グラウンド

問 スポーツ・文化課 ☎ 62-6416

子育てサロン「スキップClub」 12月はクリスマス飾りづくり

子育てサロンは、子育て中の親子が集まり交流できる場です。12月はクリスマス飾りづくりを開催。

新型コロナウイルス感染症の感染拡大状況によっては中止する場合があります。

日時 12月10日（金）午前10時30分～11時30分

場所 宇和児童館

問 宇和児童館 ☎ 62-7331



1 別府市のイベント

観光などの連携を目的に西予市を含む県内9市町と大分県の9市町で、愛媛大分相互交流事業が始まりました。

その一環として、広報せいよでは豊予海峡を挟んだ大分県の9市町を紹介する特別企画を実施中。毎月、大分県9市町の歴史や食、文化などの魅力を紹介します。今回は別府市です。

問 政策推進課 ☎ 62-6421

別府市のイベントを紹介。次回開催は未定です。



湯ぶっかけまつり

4月開催。別府八湯温泉まつりを締めくくるイベントです。老いも若いもびしょ濡れに。

べっぷクリスマスファンタジア

12月開催。ステージイベントの他、音楽とともに別府湾に上がる花火が夜を彩ります。



2 別府市の食と温泉

別府市で楽しめる食と温泉を紹介します。



砂風呂が楽しめる別府海浜砂場



別府温泉のシンボル竹瓦温泉



食材を温泉の噴気で蒸す地獄蒸し料理



名物とり天

イベントや観光に関する詳細は別府市観光情報サイト「極楽地獄別府」で確認
 できます。

問 別府市政策企画課
 ☎ 0977-21-1122



1分間、安全確保を 12月17日はシェイクアウトえひめ

地震発生時の安全確保行動を確認する防災訓練「シェイクアウトえひめ」をえひめ防災週間に合わせて実施します。

参加者は、その場で「①まず低く=DROP!」→「②頭を守り=COVER!」→「③動かない=HOLD ON!」の3つの安全確保行動を1分間行います。誰でも、どこでも参加可能。県ホームページで参加登録を募集しています。

日時 12月17日(金) 午前11時から1分間

実施方法

防災行政無線から流れる訓練放送に合わせて安全確保行動をとる

問 危機管理課 ☎ 62-6491



令和4年西予市成人式

令和4年西予市成人式を開催します。

対象者

- ・平成13年4月2日～平成14年4月1日生まれで西予市に住所がある人
- ・平成28年度に西予市立中学校または県立学校中学部を卒業した人

対象者には11月初旬に案内状が届いています。届いていない場合は担当課までお問い合わせください。

日時 令和4年1月3日(月)

受付開始：午後0時30分 開式：午後1時30分

場所 宇和文化会館

新型コロナウイルス感染症の感染状況によっては式典内容の変更や中止する場合があります。詳細は市ホームページでお知らせします。

問 生涯学習課 ☎ 62-6415

し尿や浄化槽汚泥の汲み取り 年末年始は早めに確認を

市衛生センターは12月29日(水)から令和4年1月3日(月)まで、年末年始休業のため、し尿と浄化槽汚泥の受入れを停止します。

年末年始は許可業者へのし尿と浄化槽汚泥の汲み取り依頼が集中します。早めに業者に確認してください。

問 環境衛生課 ☎ 62-1132



愛Work Challenge 企業研究博

企業52社が参加。テーマ別とブース別の2部構成の企業説明会です。入場無料。

対象 来年3月の卒業予定者、既卒3年以内の人

日時 1月6日(木)、7日(金)

午前の部：午前10時～正午(テーマ別)

午後の部：午後1時30分～4時(ブース別)

場所 松山市総合コミュニティセンター
松山市湊町7丁目5番地

申込方法 愛workホームページから申込

問 ジョブカフェ愛work ☎ 089-913-8686

卯之町駅にも停車予定 伊予灘ものがたり南予きずな旅

えひめ南予きずな博のイベントとして、伊予灘ものがたりが初めて定期運転区間以外を走ります。

伊予灘ものがたりは地元のおもてなしが人気の観光列車。沿線で見かけたら、手を振って温かく迎えてください。現在の車両は12月27日(月)で引退する予定です。

詳細はきずな博公式ページをご覧ください。

運行日	運行区間
12月3日(金)	松山駅～伊予大洲駅 伊予大洲駅～松山駅
12月4日(土)	伊予大洲駅～卯之町駅～宇和島駅 (12:38頃)
12月5日(日)	宇和島駅～松丸駅～宇和島駅
12月6日(月)	宇和島駅～卯之町駅～伊予大洲駅 (11:54頃)

問 えひめ南予きずな博実行委員会事務局(南予地方局商工観光課) ☎ 0895-28-6146



松山-仙台間 3月まで運航中



松山空港発着仙台線は運航期間を延長し、令和4年3月26日(土)まで1日1往復で運航中です。各便の定員は70人。一部運航しない期間があります。

詳しくは松山空港ホームページをご覧ください。

問 運行や予約に関すること：アイベックスエアラインズ ☎ 0570-057-489

県航空政策課 ☎ 089-912-2310

年末年始は休館 ギャラリーしろかわ



ギャラリーしろかわは年末年始の間、休館します。

休館期間

12月28日(火)～令和4年1月4日(火)

第26回全国「かまぼこ板の絵」展覧会は2月13日まで全国から寄せられた1万2493点の作品をご覧ください。

開館時間 午前9時～午後5時

休館日 毎週火曜日(祝日の場合は翌日)

入館料 大人420円ほか

問 ギャラリーしろかわ ☎ 82-1001

地域おこし協力隊が着任

平成22年度から西予市でも受け入れが始まった地域おこし協力隊。隊員は都市部から移住し、任期終了後の定住を目指して活動します。

9月に新たな地域おこし協力隊が着任しました。今後、(一社)西予市移住定住交流センターを拠点に3年間活動し、定住を目指します。



林 俊夫さん

前住所 愛媛県松山市

活動地域 市内全域

活動内容

移住コーディネーターとして、移住を希望する方と地域をつなぎながら、市の魅力を発信していきます。

意気込み

良いまちづくりは人を呼び、ずっと安心して暮らせる場所になります。幅広い交流を通して、西予市をPRしていきたいです。

問 まちづくり推進課 ☎ 62-6403

最大30万円 事業継続に取り組む 中小企業者が対象の給付金

新型コロナウイルス感染症の感染拡大を予防しながら事業を継続する事業者を支援するえひめ版応援金(第2弾)と経営安定化を図るための中小企業者等経営安定給付金を支給します。

対象

- 令和3年6～9月のいずれかの月の事業収入が令和元年または令和2年の同月と比較して30%以上減少した事業者
- 令和3年6～9月のうち連続2カ月の月間事業収入が令和元年または令和2年の同期間と比較して連続して15%以上減少した事業者

給付額

- えひめ版応援金(第2弾)
法人20万円、個人事業主10万円
- 経営安定給付金
法人10万円、個人事業主5万円

申請期限 令和4年1月7日(金)

国民年金保険の控除証明書 申告まで大切に保管を

国民年金の保険料は、所得税と住民税申告で全額が「社会保険料控除」の対象となります。控除を受けるには、保険料を納付したことを証明する書類が必要です。



控除証明書は11月または2月に届く

日本年金機構から社会保険料(国民年金保険料)控除証明のはがきが届きます。年末調整や確定申告まで大切に保管してください。

11月に届く人

1月1日から9月30日までの間に国民年金保険料を納めた人

2月に届く人

10月1日から12月31日までの間にその年はじめて国民年金保険料を納めた人

問 市民課 ☎ 62-6405



申請方法

申請書などを担当課に提出
対象要件や必要書類は業態によって異なります。詳しくは市ホームページを確認するか担当までお問い合わせください。

問 中小企業者：経済振興課 ☎ 62-6408

個人事業主の農業者・漁業者：農業水産課 ☎ 62-6409

個人事業主の林業者：林業課 ☎ 62-6493

調理には資格が必要 フグ中毒に注意

フグはテトロドトキシンと呼ばれる神経を麻痺させる毒を持っています。フグの毒力は青酸カリのおよそ1000倍。有毒部分を食べると最悪の場合、死に至ります。



フグをさばくには資格が必要

県内でフグをさばくには「ふぐ取扱者」の資格が必要です。昨年も適切に調理されていないフグを食べたことによる死者が出ています。釣ったフグは、資格を持つ人に調理を依頼してください。

12月はふぐ中毒防止月間

県ではフグ料理を食べることが多くなる12月を「ふぐ中毒防止月間」と定めています。適切に調理された安全なフグを食べましょう。

問 環境衛生課 ☎ 62-1132

12月の「いいやん!西予」 令和2年度決算ほか

	月	火	水	木	金	土	日
午前6時～	☎		☎		☎		
午前11時45分～						☎	☎
午後0時15分～		☎		☎			
午後0時45分～	☎						
午後5時45分～						☎	☎
午後6時15分～					☎		
午後6時45分～				☎			
午後9時15分～				☎			
午後9時30分～		☎			☎		
午後11時～						☎	☎

西予CATVきりりチャンネルで「いいやん!西予」西予市行政情報番組を、毎日放送しています。行政情報を分かりやすく紹介。

事業や各種補助金、イベントの紹介など、旬でお得な情報が盛りだくさんです。

12/1～14まで

- 水道管の凍結防止対策
- ファミリーサポートセンター

12/15～31まで

- 令和2年度決算

放送時間(予定)

番組内容は毎月1日と15日に更新予定です。

問 情報推進室 ☎ 62-6404

夜間・休日の救急診療

二次救急

中症～重症患者の受け入れをする医療機関です。検査・入院・手術が必要な場合に備え医師と外来看護師が当直し、検査・放射線技師が待機して救急医療にあたっています。変更となる場合があるため医療機関へ確認の上、お出かけください。

12月	奇数日が野村病院
	偶数日が西予市民病院

西予市民病院 ☎ 62-1121、野村病院 ☎ 72-0180

一次救急

入院や手術の必要がない軽症患者の治療にあたります。

宇和・明浜地区

12月5日(日)	二宮医院(卯之町二) ☎62-0144
12月12日(日)	松多クリニック(稲生) ☎62-6655
12月19日(日)	土居内科(上松葉) ☎69-1285
12月26日(日)	ささき皮膚科クリニック(卯之町二) ☎89-2233
12月31日(金)	上甲耳鼻咽喉科(卯之町一) ☎62-0012

野村・城川地区

12月5日(日)	おか医院(野村町阿下) ☎72-3456
12月12日(日)	宇都宮内科(野村町野村) ☎72-3333
12月19日(日)	野村病院(野村町野村)
12月26日(日)	☎72-0180
12月31日(金)	※26日は二次救急でないため検査不可

三瓶地区

いずれも八幡浜一次救急休日・夜間診療所(八幡浜市大平) ☎0894(24)1199

小児科

12月5日(日)	八幡浜一次救急休日・夜間診療所(八幡浜市大平) ☎0894(24)1199
12月12日(日)	☎0894(24)1199
12月19日(日)	みかんこどもクリニック(八幡浜市白浜通) ☎0894(20)8800
12月26日(日)	おおくぼこどもクリニック(大洲市徳森) ☎0893(57)9366
12月29日(水)	山下小児科(宇和町伊賀上) ☎0894(62)6801
12月30日(木)	ごとう小児科(大洲市東大洲) ☎0893(23)0510
12月31日(金)	八幡浜一次救急休日・夜間診療所(八幡浜市大平) ☎0894(24)1199 おおむら小児科(内子町城廻) ☎0893(44)7117

小児科の診療時間は、午前9時から正午と午後2時から5時までです。ただし、八幡浜市内の診療所は午後2時から6時までです。

外科治療は対応困難なため、けがなどの場合は外科系当番医か救急病院をご利用ください。

小児科薬局

12月19日(日)	しらはま薬局(八幡浜市白浜) ☎0894(35)7031
12月26日(日)	すずね薬局(大洲市徳森) ☎0893(57)9688
12月29日(水)	みどり台調剤薬局(宇和町伊賀上) ☎0894(62)6020
12月30日(木)	くれよん薬局(大洲市東大洲) ☎0893(59)0320

記載のない休日は、当番医療機関が院内でお薬を処方します。お薬手帳を持参してください。

子育て相談カフェ

子育てに不安を感じる保護者の相談に応じます。ちょっとした心の休息に来ませんか。予約不要。

市図書交流館まなびあん

12月2日(木) 午後1時30分～3時30分
 12月9日(木) 午後1時30分～3時30分
 12月16日(木) 午後1時30分～3時30分
 12月23日(木) 午後1時30分～3時30分

電話相談も受け付けています

☎ 080-5664-7782 (月～金曜日の午前9時～午後5時)

問 生涯学習課 ☎ 62-6415



労働者の残業時間削減などSDGsに取り組む企業を登録

県は労働者の残業時間削減や年次有給休暇取得率向上、環境に配慮した商品の開発などSDGsに取り組む企業の登録制度を創設しました。登録は随時、受け付けています。登録無料。

登録のメリット

県ホームページで取り組みを掲載



対象

県内に本社または支社があり、事業を行う法人や個人事業主



登録期間

登録後、最初の7月末日まで

申請方法

申請書をメールまたは郵送で提出。申請書は県ホームページからダウンロードできます。

SDGsってなに

SDGsは2030年までに持続可能でよりよい世界を目指す国際目標。2015年の国連サミットで採択されました。

問 県産業政策課 ☎ 089-912-2475

相談

福祉相談



暮らしや就労、子育て、介護、障がいなどの悩みに応じる福祉相談。予約不要。

三瓶支所

12月8日(水) 午前10時～正午

大和田公民館

12月22日(水) 午前10時～正午

問 市福祉総合相談センター ☎ 62-1150

育児相談

母乳や離乳食について聞きたい、発達を見てほしいなどの相談に、保健師や栄養士、助産師が応じます。要予約。



教育保健センター

12月9日(木) 午後1時30分～2時30分

問 健康づくり推進課 ☎ 62-6407

野村保健福祉センター

12月13日(月) 午後1時～1時30分

問 野村支所生活福祉課 ☎ 72-1113

借金が積み重なって返せない… 多重債務者無料相談会

県、愛媛弁護士会、愛媛県司法書士会共催の無料相談会。法律専門家に債務のことを相談できます。

日時

12月13日(月) 午後1時30分～4時30分

申込期間

12月10日(金) まで

申込方法

県消費生活センターに電話申込

問 県消費生活センター ☎ 089-926-2603



広報文芸

漢詩

東宇和吟社

頌す 長寿筵

三好 松潮

一門 眷属 子孫賢なり

翠竹 青松 寿筵を彩る

阿母 笑顔に争って賀を献ず

疑はず百歳 更に連綿たるを

短歌

三瓶短歌会

東天に月を幽かに残しつつ釣舟ゆるり港はなるる

祭り笛峠を越えて聞こえる賑わう出店賑閉じれば

目覚めれば呪文唱へて動きだすそんな自分が何故かいとしい

不要不急丸ごと自在菊作り

見るだけで心が弾む蜜柑山

寄鍋に踊るはいつも箸一膳

たわらご俳句会

田之浜俳句会

月までも半分隠れて一人酒

箱の中古セーターを揉みし猫

主なき家に秋風入れに行く

とつぷりと暮れて別れる蕎麦の花

秋雲の流れに憂さも乗せてゆく

孫の住む福井は遠く雪と言う

風に舞う枯葉の醸すハーモニー

スマホ持ちコピーペースト枯れ葉舞う

我れ信じ子を信じ三日月仰ぐ

新米と記し売らるる古代米

栗飯の甘き匂ひの厨かな

坂徑を登る木の実を踏みながら

山田よもぎ句会

宇和はごの木句会

三好 松潮

松枝 季美

山本真津子

塚 なごみ

二宮八千代

上中 七重

市川 京子

堀川 絵奈

小島 里世

大野 都子

上甲 純子

橋本 和子

山本ようこ

和家えいこ

三好くにこ

三瀬 教世

渡辺 孝子

上甲 澄子

このまちで暮らす、私たちが主役の Magazine 広報せいよ

お誕生おめでとう

人権相談

差別や変なうわさを立てられた場合などに相談できる人権相談。予約不要。

明浜老人福祉センター

12月8日(水) 午後1時～3時

問 人権啓発課 ☎ 62-6492

法律相談

日常生活で法律にかかわる問題に弁護士が対応します。市社会福祉協議会主催。要予約。

市社会福祉協議会 宇和支所

12月17日(金) 午後2時～4時

問 市社会福祉協議会 宇和支所 ☎ 62-3770

野村保健福祉センター

12月14日(火) 午後1時～3時30分

問 市社会福祉協議会 本所 ☎ 72-2306

難病相談

難病の人や、その家族が対象。保健所医師や保健師などが、療養上の不安の軽減や生活の質の向上を図ります。助成制度や福祉制度も紹介。要予約。

八幡浜保健所

12月9日(木) 午後2時～4時

家庭訪問

在宅での療養上の指導や介護の方法などについて、保健師が家庭訪問を行っています。希望する人は、お電話ください。

問 八幡浜保健所 ☎ 0894-22-4111

市民のうごき (10月末)

人口	3万6014人(-62) 男 1万7068人(-13) 女 1万8946人(-49)
世帯数	1万7671世帯(-33)
出生	16人(+4) 男 8人(+1) 女 8人(+3)
死亡	43人(-6) 男 18人(-10) 女 25人(+4)

カッコ内は前月比

結婚相談



結婚推進委員が素敵なお縁をサポートする結婚相談。予約不要。

教育保健センター

12月6日(月) 午後4時～6時

城川支所

12月20日(月) 午後2時～4時

問 生涯学習課 ☎ 62-6415

心配ごと相談

日常生活での悩みや困りごとを相談できます。市社会福祉協議会主催。予約不要。

渡江集会所

12月8日(水) 午後1時30分～3時30分

市社会福祉協議会 宇和支所

12月7日(火) 午後1時～3時

12月21日(火) 午後1時～3時

野村保健福祉センター

12月14日(火) 午後1時～3時

市社会福祉協議会 三瓶支所

12月13日(月) 午後1時～3時

問 市社会福祉協議会 本所 ☎ 72-2306

介護・福祉・認知症相談

ホームヘルパーやデイサービス、福祉用具利用について相談できます。市社会福祉協議会主催。予約不要。

渡江集会所

12月8日(水) 午後1時30分～3時30分

市社会福祉協議会 宇和支所

12月6日(月) 午後1時～3時

野村保健福祉センター

12月15日(水) 午後1時～3時

問 市社会福祉協議会 本所 ☎ 72-2306

行政に意見や要望があれば「行政相談」



行政全般に関する苦情や意見、要望などを相談できる行政相談です。予約不要。

西予市役所

12月15日(水) 午前9時～11時

野村公民館

12月6日(月) 午前9時～11時

三瓶支所

12月21日(火) 午後1時～3時

問 総務課 ☎ 62-6400

有料広告

広告募集中

問 情報推進室
☎ 0894-62-6404

アクトピア大洲教室・宇和島教室・八幡浜教室

個別指導 **明光義塾** !

1コマ 90分 南予3教室 アルバイト講師募集!

1,500円～2,000円+準備給(548円)交通費(積定あり)

【勤務時間】月～金/16:00～22:00 土/14:00～20:30の内2～4時間

【勤務日】週1より勤務可 【勤務地】複数教室勤務可能

【勤務内容】中学生の指導(小学生のみ、高校生のみも可)

※経験者歓迎! 新人講師研修が あるので安心。

【問い合わせ先】明光義塾 宇和島教室 ☎0895-28-6656(担当/白石)

9月21日～10月20日届出分(敬称略)。親族の承諾を得て掲載しています。掲載を希望しない場合は届出の際にお伝えください。この記事を営利目的に利用することを禁じます。



Walk On!
目標に向かって
歩み続ける人などを紹介します

「人が集まる、おもしろい場所に」

田中 翔 さん = 野村町坂石 =

9月に野村地区でスパイスカレーとコーヒーを扱うカフェを始めました。

店を出したきっかけは「人が集まる、おもしろい場所をつくりたい」という思いから。実は、飲食業の経験があるわけでもないですし、料理が得意なわけでもありません。

スパイスカレー作りを始めたのもちょうど1年前。コロナ禍で外に出ることもできないので、何か極めようと思って趣味で始めました。軽トラ市に出品したら評判が良かったので、漠然と飲食店を始めようかなと考えていたときに、空き店舗になっていたここに巡り会いました。そのまま、勢いで契約。半年かけて準備を進めてきました。店づくりでこだわった部分は内装で

す。仲間に協力してもらいながら、なるべく自作しました。完成した内装は上手くいかなかった部分もありますが、それも笑い話になります。

もう少し運営に慣れたら、夜はバーとして営業する予定。地元の人に気軽に飲みに来てほしいですね。いつかコロナの感染拡大が収まったら、ここに地元の人を集めて何か「おもしろいこと」をやりたいです。

Profile たなか・しょう

1992年、野村町生まれ。人生で大切にしていることは「勢い」。趣味はゲームと音楽鑑賞。いつか自分の店で、地元の音楽好きを集めた音楽イベントを開催することも夢の1つ。

有料広告

粗大ごみから
家屋解体まで
おまかせください。
まずは
無料見積
から!!

西予市許可 県登録業者
南予総合サービス(株)
西予市宇和町明間1236-1
TEL 0894-69-8551

人生のリスタートをサポートします!
村上勝也法律事務所
弁護士 村上勝也 (愛媛弁護士会所属)
借金、夫婦・男女問題、交通事故、相続、成年後見などご相談ください。

相談料は(1時間ごと)
個人契約ご相談は **5000円(税込)** 事業者のご相談は **1万円(税込)**

まずはお気軽にお電話ください! (平日9時~5時)
0893-57-6266
そして詳細はウェブサイトへ!
<http://www.murakami-law.net>
大洲市甲子231番地2階1号 (JR大洲駅から徒歩1分・徒歩2分)

ユーズトショップ亀田
金・プラチナ高価買取 ブランド品販売

商品券・金券も高価買取 質預りも

亀田質店

営業時間 9:00~20:00 定休日 水曜日・7日
大洲店 **24-5700** (0893) バイパス大洲南出入口(北呉交差点)より旧56号線へ150m

製材スタッフ募集!!
各種保険・賞与有・皆勤手当有・未経験者歓迎

菊地木材

工場:西予市宇和町岡山 1256
TEL:0894-66-0933
WEB: <http://www.kikuchimokuzai.jp>

採用選考のお知らせ
応募期間: ~ 令和3年12月8日(水)
選考日: 令和3年12月19日(日)

保育士・介護職ほか、随時募集中!!

ご希望の方は、お気軽にご相談ください

社会福祉法人 **西予総合福祉会**
☎ 0894-62-3773 (担当 宇都宮)
<http://www.seiyofukushi.com/>

編集後記

気が付けば今年も12月。毎年1年が少しずつ短くなっていることを本気で疑うくらい、月日の経つ早さに驚いています。

今年も昨年に引き続き、新型コロナウイルス感染症の影響でイベントなどが中止になり、まにに出来るのが少なかったです。

「あちこちでイベントがあって、ほぼ毎日取材に出かけてる」。来年は、そんな1年になることを願っています。(真)